



Władza sędziowska w Polsce

Bibliografia:

- Źródło: Leszek Garlicki, *Polskie prawo konstytucyjne. Zarys wykładu.*, Warszawa 2018, s. 391.



Władza sądownicza w Polsce

Budynek Sądu Najwyższego w Warszawie

Źródło: Spens03, licencja: CC BY 3.0.

Co potrafię?

- określić, jaką pozycję w państwie wyznacza władza sądowniczej Konstytucja RP,
- wymienić, jaki organ konstytucyjny powołuje sędziów oraz prezesów najważniejszych sądów,
- przedstawić najważniejsze zadania Krajowej Rady Sądownictwa.

Nauczysz się

- wymieniać konstytucyjne zasady działania sądów w Polsce,
- charakteryzować, co to jest gwarancja niezawisłości sędziowskiej,
- omawiać kompetencje, organizację i sposób działania polskich sądów.

Konstytucyjne zasady działania sądów

Konstytucja RP zawiera wiele regulacji określających podstawowe zasady działania trzeciej władzy. Dotyczą one zasad organizacji sądownictwa oraz praworządnego procesu, a także praw jednostki związanych z postępowaniem sądowym.

Konstytucyjne zasady organizacji sądownictwa w Polsce

Zasada	Opis
Instancyjność (art. 176, ust. 1 Konstytucji RP)	Postępowanie sądowe jest co najmniej dwuinstancyjne. W każdej sprawie rozpatrywanej przed sądem musi istnieć możliwość odwołania się do sądu wyższej instancji, w celu zbadania orzeczenia wydanego przez sąd pierwszej instancji.
Udziału obywateli w sprawowaniu wymiaru sprawiedliwości (art. 182 Konstytucji RP)	<p>W niektórych sądach pierwszej instancji w składzie orzekającym zasiadają nie tylko zawodowi sędziowie, ale także tzw. ławnicy. Ławnikiem może zostać obywatel polski, który ukończył 30 lat, ma co najmniej średnie wykształcenie, pracuje lub mieszka w obszarze działania danego sądu co najmniej przez rok oraz odznacza się nieskazitelnym charakterem. Wyboru ławników na 4-letnią kadencję dokonuje rada gminy.</p> <p>W wyniku znowelizowanej ustawy o Sądzie Najwyższym z 2018 roku pojawiła się instytucja ławnika, jako czynnika społecznego mającego uczestniczyć w postępowaniach ze skargi nadzwyczajnej oraz postępowaniach dyscyplinarnych prowadzonych przez SN.</p> <p>Ławnik Sądu Najwyższego powinien mieć ukończone 40 lat. Ważne jest aby posiadał obywatelstwo wyłącznie polskie, miał co najmniej wykształcenie średnie i był nieskazitelnego charakteru.</p>

<p>Jawności rozprawy (art. 45 Konstytucji RP)</p>	<p>Każdy obywatel ma prawo wejść na salę i przyglądać się przebiegowi rozprawy. Zasada ta, zgodnie z art. 45 ust. 2 Konstytucji RP, może być ograniczona ze względu na moralność, bezpieczeństwo państwa i porządek publiczny oraz ochronę życia prywatnego stron lub inny ważny interes prywatny. Jednak nawet gdy nastąpiło ograniczenie jawności rozprawy, ogłoszenie wyroku ma charakter publiczny.</p>
--	---

Ponadto w Konstytucji RP można znaleźć inne zasady, które wpływają na praworządność procesu sądowego. Art. 42 ust. 1 stanowi, że **odpowiedzialności karnej podlega tylko ten, kto dopuścił się czynu zabronionego pod groźbą kary przez ustawę obowiązującą w czasie jego popełnienia**. Z kolei w art. 42 ust. 3 ustawy zasadniczej zapisano zasadę domniemania niewinności (każdego uważa się za niewinnego, dopóki jego wina nie zostanie stwierdzona prawomocnym wyrokiem sądu). Należy także wskazać na art. 40 Konstytucji RP **zakazujący tortur oraz okrutnego, niehumanitarnego lub poniżającego traktowania i karania** oraz art. 41, w którym **zapewniono nietykalność i wolność osobistą**.

Jednak najważniejszymi prawami jednostki, związanymi z postępowaniem sądowym, są **prawo do sądu oraz prawo do obrony**. Pierwsze z nich zostało zawarte w art. 45 ust. 1 Konstytucji RP, który stanowi, że każdy ma prawo do sprawiedliwego i jawnego rozpatrzenia sprawy bez nieuzasadnionej zwłoki przez właściwy, niezależny, bezstronny i niezawisły sąd. Z kolei prawo do obrony odnosi się do postępowania karnego we wszystkich jego stadiach. Oznacza ono nie tylko możliwość swobodnego wyboru obrońcy lub skorzystania z adwokata z urzędu, ale także taki sposób prowadzenia procedury karnej, aby oskarżony miał możliwość pełnoprawnego uczestnictwa w procesie.

Gwarancje niezawisłości sędziowskiej



Prezydent Rzeczypospolitej Polskiej Andrzej Duda wręczył akty powołania do pełnienia urzędu na stanowisku sędziego - styczeń 2021r.

Źródło: autor/KPRP, licencja: CC BY 4.0.

Zasada **niezawisłości sędziowskiej** została wprost wyrażona w art. 178 ust. 1 Konstytucji RP, który stanowi: sędziowie w sprawowaniu swojego urzędu są niezawisli i podlegają tylko Konstytucji oraz ustawom.

” Leszek Garlicki

Polskie prawo konstytucyjne. Zarys wykładu

Niezawisłość oznacza stworzenie sędziemu pozycji umożliwiającej sprawowanie urzędu (orzekanie) w sposób zgodny z własnym sumieniem, w sposób wolny od jakichkolwiek możliwości bezpośrednich i pośrednich nacisków zewnętrznych. Niezawisłość oznacza między innymi, że sędzia nie może być pociągnięty do jakiegokolwiek odpowiedzialności za treść wydawanych przez siebie orzeczeń. Niezawisłość jest zarazem ograniczona przez podporządkowanie sędziego przepisom konstytucji i ustaw, w ramach i na podstawie których winien on dokonywać wszystkich czynności.

Ćwiczenie 1

Wyjaśnij zasadę niezawisłości sędziowskiej.

W praktyce, aby zapewnić sędziom rzeczywistą niezawisłość, istotne znaczenie ma sposób ich powoływania oraz personalne i merytoryczne gwarancje, stabilizujące ich pozycję oraz sytuację prawną.

Zgodnie z art. 179 Konstytucji RP sędziowie są powoływani przez Prezydenta RP na wniosek Krajowej Rady Sądownictwa. Wniosek ten jest zwieńczeniem długiej procedury, w ramach której ocenia się kwalifikacje kandydata do tego urzędu.

Jeśli chcesz wiedzieć więcej

Gwarancje niezawisłości sędziowskiej

Gwarancje formalne

Rodzaj gwarancji	Opis
Stabilizacja urzędu sędziego	Sędziowie są powołani na czas nieoznaczony.
Nieusuwalność sędziego	Sędzia może zostać pozbawiony urzędu w wyjątkowych, przewidzianych w ustawie przypadkach, wyłącznie na mocy orzeczenia sądu.
Nieprzenaszalność sędziego	Sędzia nie może być, bez swojej zgody, przeniesiony na inne stanowisko lub do innego sądu.
Immunitet sędziowski	Sędzia może zostać pociągnięty do odpowiedzialności karnej tylko za zgodą sądu. Nie może być także zatrzymany lub aresztowany, chyba że zostanie zatrzymany na gorącym uczynku.

Odpowiedzialność dyscyplinarna	Sędzia ponosi odpowiedzialność za naruszenie obowiązków oraz za wykroczenia wyłącznie przed sądem dyscyplinarnym, złożonym z sędziów.
Niepołączalność stanowisk	Sędzia nie może zajmować takich funkcji i urzędów, które uchybiałyby jego godności lub utrudniały pełnienie obowiązków.
Apolityczność	Sędzia nie może należeć do partii politycznej, związku zawodowego ani prowadzić żadnej innej działalności publicznej, której nie da się pogodzić z zasadami niezawisłości sędziów i niezależności sądów.
Gwarancje statusu materialnego i odpowiedniego wynagrodzenia	Art. 178 ust. 2 Konstytucji RP stanowi, że sędziom zapewnia się warunki pracy i wynagrodzenie odpowiadające godności urzędu oraz zakresowi ich obowiązków.

Gwarancje merytoryczne

Jak wspomniano, sędzia w orzekaniu powinien się kierować jedynie Konstytucją RP i ustawami. W rozstrzyganiu konkretnej sprawy może być zobowiązany do uwzględnienia wskazówek sformułowanych w orzeczeniu sądu wyższej instancji.

Sądownictwo powszechne

Sądami powszechnymi są sądy rejonowe, sądy okręgowe i sądy apelacyjne.

Sądy rejonowe powstają dla gminy, kilku gmin lub części gminy. Są to sądy pierwszej instancji. W każdym sądzie rejonowym tworzy się wydziały karny i cywilny. Ponadto można w nich także powoływać wydziały rodzinne i nieletnich, pracy i ubezpieczeń społecznych, gospodarcze i ksiąg wieczystych. W Polsce działa **318** sądów rejonowych.



Sąd Okręgowy we Wrocławiu

Źródło: CudPotwórca, licencja: CC BY-SA 4.0.

Sądy okręgowe są sądami II instancji w sprawach rozpatrywanych przez sądy rejonowe, mogą być także (np. w sprawach poważniejszych przestępstw) sądami I instancji. Zazwyczaj w sądach okręgowych działają wydziały: karny, cywilny, pracy i ubezpieczeń społecznych, gospodarczy, penitencjarny i nadzoru nad wykonywaniem orzeczeń karnych. Ponadto Sąd Okręgowy w Warszawie prowadzi rejestr partii politycznych. W Polsce funkcjonuje **46** sądów okręgowych.

Sądy apelacyjne są sądami II instancji w sprawach, w których I instancją był sąd okręgowy. Obecnie działa w Polsce **11** sądów apelacyjnych.

Sądy administracyjne



Wojewódzki Sąd Administracyjny w Gliwicach

Źródło: Konrad Kurzacz, licencja: CC BY-SA 3.0.

Zgodnie z art. 184 Konstytucji RP, sądy administracyjne sprawują kontrolę działalności administracji publicznej. Do ich kompetencji należy m.in.:

- orzekanie w sprawach skarg na decyzje administracyjne,
- orzekanie w sprawie legalności aktów prawa miejscowego (uchwalonych przez organy samorządu terytorialnego lub terenowe organy administracji rządowej),
- rozstrzyganie sporów kompetencyjnych między organami jednostek samorządu terytorialnego, a także między organami jednostek samorządu terytorialnego a organami administracji rządowej.

Sądami administracyjnymi są **wojewódzkie sądy administracyjne** (w Polsce jest ich **16**) oraz **Naczelny Sąd Administracyjny** (NSA), który sprawuje również nadzór nad działalnością wojewódzkich sądów administracyjnych. Rozpatruje on między innymi skargi kasacyjne od orzeczeń wojewódzkich sądów administracyjnych oraz zażalenia na ich postanowienia. NSA dzieli się na trzy izby: finansową, gospodarczą oraz ogólnoadministracyjną.

Sądy wojskowe

Sądy wojskowe to sądy karne. Odpowiedzialność za przestępstwa i wykroczenia ponoszą przed nimi:

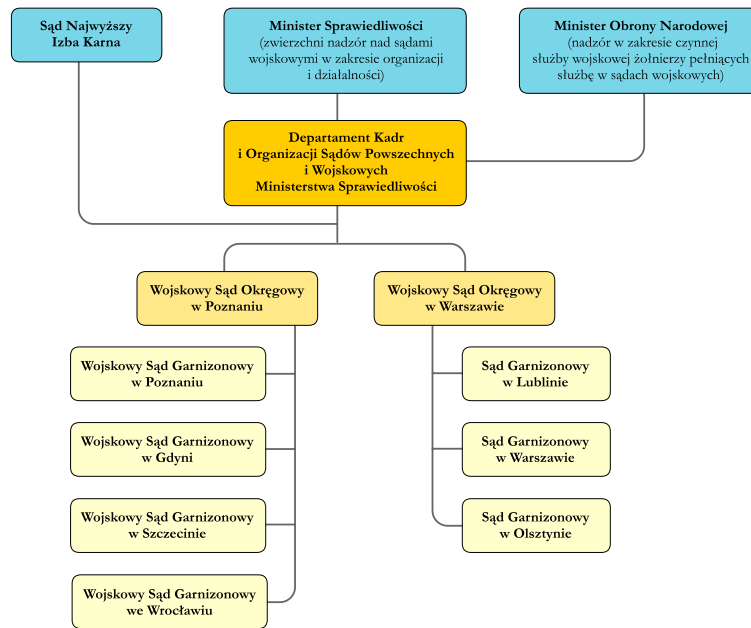
- żołnierze w czynnej służbie wojskowej,
- cywilni pracownicy wojska w sprawach związanych z pracą na rzecz sił zbrojnych,
- żołnierze sił zbrojnych państw obcych przebywający w Polsce, jeśli umowa określająca zasady ich pobytu taką odpowiedzialność przewiduje.

Sądami I instancji są **wojskowe sądy garnizonowe**. Odwołania od ich orzeczeń rozpatrują **wojskowe sądy okręgowe**, które mogą być także sądami I instancji w sprawach szczególnego rodzaju, np. gdy przestępstwa dopuścił się żołnierz mający stopień min. majora.

Obecnie w Polsce istnieją dwa wojskowe sądy okręgowe: w Warszawie i Poznaniu.

W takiej sytuacji sądem II instancji jest **Izba Karna Sądu Najwyższego**.

Jeśli chcesz wiedzieć więcej



Schemat sądownictwa wojskowego

Źródło: Learnetic S.A., licencja: CC BY 4.0.

Podsumowanie



Posąg Temidy

Źródło: Kiki1196, domena publiczna.

We współczesnych systemach demokratycznych władza sądownicza nie powinna podlegać bieżącym wpływom politycznym. Ma ona pewne specyficzne cechy, odróżniające ją od władzy ustawodawczej i wykonawczej. Po pierwsze, swoją działalność opiera wyłącznie na prawie, a nie politycznych wymogach celowości i efektywności. Po drugie, głównym zadaniem władzy sądowniczej jest rozstrzygnięcie sporów, które powstają w procesie stosowania prawa lub jego stanowienia. Warunkiem właściwego funkcjonowania władzy sądowniczej jest przestrzeganie zasady niezależności sądów i niezawisłości sędziów.

Ćwiczenie 2

Wyjaśnij, czy obowiązujące w Polsce zasady praworządnego procesu chronią prawa obywatelskie, czy utrudniają działania wymiaru sprawiedliwości.

Ćwiczenie 3

Wymień najważniejsze zagrożenia dla niezawisłości i bezstronności sędziów.

Polecenie 1

Dowiedz się, gdzie znajduje się najbliższy sąd rejonowy i jakie wydziały w nim funkcjonują. Odszukaj też siedziby sądu okręgowego i sądu apelacyjnego, które obejmują swoim zasięgiem twoje miejsce zamieszkania.

Ćwiczenie 4

Połącz opisy z zasadami i prawami dotyczącymi wymiaru sprawiedliwości w Polsce.

Zasada domniemania niewinności, Prawo do obrony, Zasada udziału obywateli w sprawowaniu wymiaru sprawiedliwości, Prawo do sądu, Zasada dwuinstancyjności

<p>W każdej sprawie rozpatrywanej przed sądem musi istnieć możliwość odwołania się do sądu wyższej instancji w celu zbadania orzeczenia wydanego przez sąd pierwszej instancji.</p>	
<p>W niektórych sądach pierwszej instancji w składzie orzekającym zasiadają nie tylko zawodowi sędziowie, ale także tzw. ławnicy.</p>	

Każdego uważa się za niewinnego, dopóki jego wina nie zostanie stwierdzona prawomocnym wyrokiem sądu.

Każdy ma prawo do sprawiedliwego i jawnego rozpatrzenia sprawy bez nieuzasadnionej zwłoki przez właściwy, niezależny, bezstronny i niezawisły sąd.

Każdy, przeciwko komu prowadzone jest postępowanie karne, może wybrać obrońcę lub na zasadach określonych w ustawie korzystać

z adwokata z urzędu.	
-------------------------	--

Źródło: Contentplus.pl sp. z o.o., licencja: CC BY 3.0.

Ćwiczenie 5

Uzupełnij tekst dotyczący konstytucyjnych zasad niezawisłości sędziowskiej.

Konstytucji, partii, ustawom, odpowiedzialności, niezależności, publicznej, karnej, Prezydenta RP, wynagrodzenie, Premiera, politycznej

Sędziowie w sprawowaniu swojego urzędu są niezawisli i podlegają tylko

..... oraz

Sędziowie są powoływani przez na wniosek Krajowej Rady Sądownictwa.

Sędziom zapewnia się warunki pracy i odpowiadające godności urzędu oraz zakresowi ich obowiązków.

Sędzia nie może należeć do , związku zawodowego ani prowadzić działalności niedającej się pogodzić z zasadami sądów i niezawisłości sędziów.

Sędzia nie może być, bez uprzedniej zgody sądu określonego w ustawie, pociągnięty do ani pozbawiony wolności.

Źródło: Contentplus.pl sp. z o.o., licencja: CC BY 3.0.

Literatura uzupełniająca

Garlicki L., *Polskie prawo konstytucyjne. Zarys wykładu*, Warszawa 2012.

Polskie prawo konstytucyjne, pod red. W. Skrzydły, Lublin 2008.

Trzecia władza. Sądy i Trybunały w Polsce, pod red. A. Szmyta, Gdańsk 2008.