



Panorama społeczeństwa polskiego w *Wesele* Stanisława Wyspiańskiego

- [Wprowadzenie](#)
- [Przeczytaj](#)
- [Prezentacja multimedialna](#)
- [Sprawdź się](#)
- [Dla nauczyciela](#)

Bibliografia:

- Źródło: Stanisław Wyspiański, *Wesele*, oprac. J. Nowakowski, Wrocław 1981, s. 63–64.
- Źródło: Stanisław Wyspiański, *Wesele*, oprac. J. Nowakowski, Wrocław 1981, s. 204.
- Źródło: Stanisław Wyspiański, *Wesele*, oprac. J. Nowakowski, Wrocław 1981, s. 204.

- Źródło: Stanisław Wyspiański, *Wesele*, oprac. J. Nowakowski, Wrocław 1981, s. 52–53.
- Źródło: Stanisław Wyspiański, *Wesele*, oprac. J. Nowakowski, Wrocław 1981, s. 17.
- Źródło: Artur Hutnikiewicz, *Młoda Polska*, Warszawa 1996, s. 195–196.



Panorama społeczeństwa polskiego w *Weselu* Stanisława Wyspiańskiego

Włodzimierz Tetmajer, *Tańce w karczmie*
Źródło: Wikimedia Commons, domena publiczna.

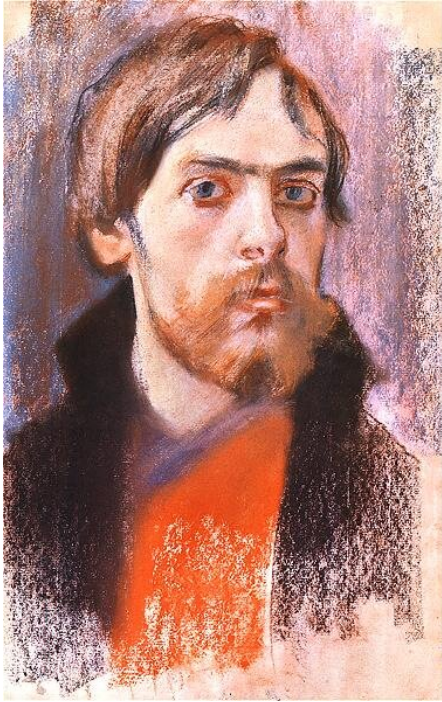
Co może wyniknąć ze spotkania wielu różnych środowisk w jednym miejscu?

W najsłynniejszym dramacie Stanisława Wyspiańskiego chłop rozmawia z dziennikarzem o polityce, żona urzędnika pyta chłopkę o siew i żniwa, a córka karczmarza wprawia poetę w liryczny nastrój. Zebranie reprezentantów tak różnych środowisk było możliwe za sprawą usytuowania akcji sztuki w nietypowych okolicznościach: podczas wesela poety i chłopki. Dzięki temu artysta mógł przedstawić w *Weselu* przekrój całego polskiego społeczeństwa przełomu wieków oraz postawić diagnozę, dlaczego naród nie potrafi współdziałać.

Twoje cele

- Przyporzędujesz postaci *Wesela* do środowisk, które reprezentują.
- Scharakteryzujesz chłopstwo i inteligencję ukazane w dramacie Wyspiańskiego.
- Wyjaśnisz, dlaczego przedstawiciele poszczególnych środowisk nie potrafili znaleźć wspólnego języka.

Przeczytaj



Stanisław Wyspiański, *Autoportret*, 1895.
Źródło: domena publiczna.

Stanisław Wyspiański dorastał w kulturalnej i artystycznej atmosferze Krakowa końca XIX wieku. Wychowujący go wujkowie – Kazimierz i Joanna Stankiewiczowie – utrzymywali kontakty z ludźmi sztuki i nauki. Poznał dzięki temu Jana Matejkę, ówczesnego dyrektora [Szkoły Sztuk Pięknych](#), do której później uczęszczał, a także Karola Estreichera – wybitnego historyka literatury. W czasach szkolnych zaprzyjaźnił się między innymi z Lucjanem Rydlem i Józefem Mehofferem, z którymi będzie później współtworzył młodopolskie środowisko artystyczne. Pierwszy z nich stanie się pierwowzorem Pana Młodego z *Wesela*, a uroczystość jego zaślubin z chłopką Jadwigą Mikołajczykówną będzie główną inspiracją powstania tego dramatu.

Sam Wyspiański również ożenił się z kobietą pochodzenia chłopskiego – Teodorą Pytko. W swej najsłynniejszej sztuce przedstawił przekrój całego polskiego społeczeństwa.

Konfrontacja środowisk



Stanisław Wyspiański, *Portret Lucjana Rydla*, 1894

Poeta Lucjan Rydel należał do najbliższych przyjaciół artysty. Wyspiański sportretował go w *Weselu* w postaci Pana Młodego.

Źródło: domena publiczna.

Uroczystość weselna przedstawiona w dramacie Stanisława Wyspiańskiego jest okazją do spotkania reprezentantów wielu środowisk w jednym miejscu. Mieszkańcy miasta i wsi, przedstawiciele różnych zawodów, mają możliwość rozmowy, dyskusji, a także konfrontacji z własnymi wyobrażeniami o innych grupach społecznych. Jak pisze Artur Hutnikiewicz:

” Artur Hutnikiewicz

Młoda Polska

Dramat ujęty został w pozornie prostą, jasełkową konstrukcją, w której wymieniają się co chwila, jak w szopce, poszczególne postaci bez żadnego związku przyczynowego między sobą, aby szybko ustąpić miejsca osobom nowym. Ale ten ruch ustawiczny, w istocie zupełnie naturalny, bo każdy z licznych weselników szuka na chwilę samotności, aby odetchnąć po szaleństwie zabawy, trwającej w izbie sąsiedniej, prezentuje oczom widowni korowód osób, w których odbija się cały krakowski *fin-de-siècle* inteligencko artystyczny,

bałamucący się flirtem z wsią kolorową, z wsią w istocie nie istniejącą realnie, bo widzianą przez pryzmat inteligentnego, estetyzującego spojrzenia. W krótkich scenach, w niewielu słowach kreator tej komedii potrafił genialnie uchwycić istotę charakteru, nastroju i myślenia każdej postaci, dekonspirując je jak gdyby w świetnym, finezyjnym dialogu, iskrzącym się wszystkimi możliwymi tonami dowcipu, żartu, ironii, sentymentalizmu, afektacji, powagi i wzniosłego wzruszenia.

Źródło: Artur Hutnikiewicz, *Młoda Polska*, Warszawa 1996, s. 195–196.

Pod osłoną wzajemnej uprzejmości dyktowanej przez okoliczność zaślubin młodej pary, w rozmowach odzywają się wzajemne urazy i uprzedzenia. Wyspiański pokazał mentalną przepaść dzielącą poszczególne środowiska, zestawiając ze sobą ich reprezentów w kolejnych scenach dramatu. Kontrast staje się widoczny w bezpośredniej rozmowie dwóch osób pochodzących z różnych grup społecznych. Autor nie wyróżnia żadnej ze stron. Postaci wyrażają swoje opinie, zapatrywania, a także nadzieje związane z przyszłymi losami Polski. W ich dyskusji nie ma zwycięzców i przegranych – nikt nie może przekonać nikogo do swoich racji, nie potrafi też przyjąć innej perspektywy niż własna.

Język miasta i wsi

Język bohaterów *Wesela* jest silnie zindywidualizowany, zależny od statusu społecznego, wieku, zawodu czy funkcji, jaką pełnią. Służy charakterystyce postaci, umożliwiając pokazanie uczuć, myśli, nastrojów. W trakcie dramatu ulega on modyfikacji w zależności od tego, kto, z kim i o czym rozmawia oraz ze względu na emocje postaci i rozwój sytuacji. Rachela używa silnie zmetaforyzowanego języka, zaś goście z Krakowa – inteligenci, wykorzystują typową dla swojego środowiska leksykę, posługując się językiem literackim i potocznym. Na przykład Radczyni pojawia się w niewielu scenach, ale w zależności od rozmówcy, używa innych odmian języka. W dialogach z panienkami z miasta stosuje zdrobnienia i słownictwo wyrażające pobłażliwość. Choć w rozmowie z Dziennikarzem posługuje się nienaganną polszczyzną, w dialogu z Kliminą, chcąc przełamać dystans społeczny, stosuje formy gwarowe, co przynosi efekt komiczny. Stałą cechą jej języka stanowią wypowiedzenia

mające kształt przysłowia: „*nie pleć, spocznij, cicho siedź*” (I.14.29).

Gospodarz, który jest jedną z najważniejszych postaci dramatu, rozmawia z wieloma osobami. W języku tej postaci widoczne są elementy staropolszczyzny (powiedzonka nawiązujące do tradycji szlacheckiej), polszczyzny potocznej i gwary oraz nawiązania do utworów Włodzimierza Tetmajera. Z kolei w mowie Pana Młodego pojawiają się elementy stylu artystycznego (odniesienia do poezji L. Rydla), potocznego i nieliczne formy gwarowe, wynikające z chęci asymilacji ze środowiskiem, z którego pochodzi świeżo poślubiona żona. Cechą jego wypowiedzi jest gadulstwo, mające wpływ na długość wywodów, nagromadzenie powtórzeń, paralelizmów i wyliczeń.

” Stanisław Wyspiański

Wesele

Akt I, Scena 23 [fragment]

PAN MŁODY

Wrażenia, wrażenia najszczerze,
śpiewnik serdeczny, kantyczki,
całość w książce, komplet serca,
i te wszystkie spotkania najpierwsze,
i te wszystkie rozmowy u pola,
i w ogródku, i we dworze,
w sieni, na przysionku, w komorze,
aż do ślubu, aż do kobierca:
komplet serca.

POETA

To ciekawe,
że, co my rozumiemy przez prozę,
przetapia się na dźwięk, rymy
i że potem z tego idą dymy
po całej literaturze.

Język chłopów z *Wesela* jest natomiast stylizowany na gwara małopolską i charakteryzuje się skłonnością do mazurzenia: wymową samogłosek *ą* i *ę* jako *om* i *em* lub *e* (np. „obśmiwajom”, „moge”), wymową *o* zamiast *a* (np. „najmilso”, „cytomy”), wymową *y* lub *i* zamiast *e* (np. „tyz”). Rozmowy postaci ze środowiska wiejskiego często koncentrują się na sprawach codziennych i prostych przyjemnościach:

” Stanisław Wyspiański

Wesele

Akt I, Scena 6

Haneczka, Jasiek

HANECZKA

Jakby Jasiek chciał tańcować,
tobym z Jaśkiem tańcowała — ?

JASIEK

A mogę się ofiarować,
by ino panienka chciała — ?

HANECZKA

Proszę, proszę, chwilkę w koło,
jak wesoło, to wesoło.
Jasiek dzisiaj pierwszy drużba.

JASIEK

Najmilso mi tako służba.

Źródło: Stanisław Wyspiański, *Wesele*, oprac. J. Nowakowski, Wrocław 1981, s. 17.

Przedstawiciele prostego ludu nie troszczą się jednak tylko o przyziemne potrzeby – już w pierwszej scenie dramatu Czepiec wypytuje Dziennikarza o sytuację polityczną na świecie. Również wśród inteligentów można wyróżnić postaci wyłamujące się ze

stereotypów – w tym pochodzącego z miasta Gospodarza, który ożenił się z chłopką i zdecydował się zamieszkać na wsi.

Słownik

afektacja

(łac. *affectatio* – przesadna maniera w wymowie) nienaturalność, przesada w wyrażaniu stanów emocjonalnych

cyganeria (bohema)

określenie środowiska artystycznego charakteryzującego się niekonwencjonalnym stylem życia, pogardą dla obyczajowości ogółu społeczeństwa, spędzającego czas na tworzeniu sztuki oraz zabawach

chłopomania (ludomania)

zainteresowanie kulturą i życiem mieszkańców wsi obecne wśród inteligencji polskiej i ukraińskiej w okresie Młodej Polski, objawiające się poprzez sztukę inspirowaną folklorem oraz m.in. małżeństwa przedstawicieli środowiska artystycznego z osobami pochodzenia chłopskiego

dekadentyzm

(fr. *décadence* – chylenie się ku upadkowi, łac. *decadentia* – schyłek) – postawa, która ukształtowała się pod koniec XIX wieku, charakteryzująca się pesymistycznym podejściem do rzeczywistości, przekonaniem o zmierzchu kultury i poszukiwaniem sposobów na wypełnienie odczuwanej pustki. Duży wpływ na rozwój dekadentyzmu miały filozofia Artura Schopenhauera oraz powieść Jorisa-Karla Huysmansa *Na wspak* nazywana przez współczesnych „biblią dekadentyzmu”

fin de siècle

(fr., koniec wieku) określenie schyłkowych tendencji występujących w życiu, literaturze i sztuce końca XIX w.

finezja

(fr. *finesse* – subtelność) dokładność i wytworność w wykonaniu czegoś afektacja

rabacja galicyjska (rzeź galicyjska)

powstanie chłopskie w Galicji w 1846 roku (termin „rabacja”, od niemieckiego *rauben* ‘grabić’, ‘plądrować’, był używany przez chłopów w okresie napadów na dwory); spowodowane m.in. ciężkim położeniem wsi galicyjskiej. Niezadowolenie chłopów władze austriackie skierowały przeciwko szlachcie i głosząc antychłopski charakter przygotowań powstańczych szlachty, wykorzystają rabację do sparaliżowania przygotowywanego trójzaborowego powstania narodowego. Jednym z przywódców rabacji był Jakub Szela, który wzywał chłopów m.in. do grabieży i zaprzestania odrabiania pańszczyzny. Wypadki w Galicji odbiły się szerokim echem w Europie i były jednym z pierwszych przejawów fali rewolucyjnej okresu Wiosny Ludów

Szkoła Sztuk Pięknych

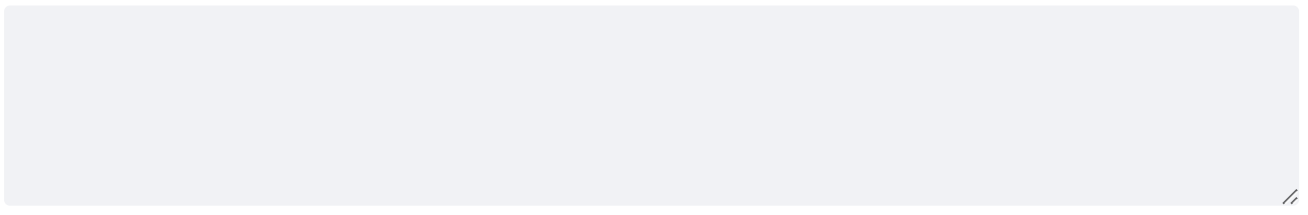
Szkoła Sztuk Pięknych działająca pod tą nazwą w latach 1873–1900 uczelnia (następnie przekształcona w Akademię Sztuk Pięknych), której pierwszym dyrektorem został Jan Matejko. Wykształciła wielu znamienitych polskich malarzy, takich jak Jacek Malczewski, Jan Stanisławski czy Stanisław Wyspiański

Prezentacja multimedialna

Panorama polskiego społeczeństwa końca XIX wieku

Polecenie 1

Spośród postaci wymienionych w prezentacji wybierz najbardziej typowych, twoim zdaniem, reprezentantów środowiska wiejskiego i miejskiego. Opisz ich cechy.



Polecenie 2

Podaj główne przyczyny, dla których środowiska ukazane w *Weselu* nie potrafiły ze sobą współpracować. Sformułuj wypowiedź pisemną.

Sprawdź się

Pokaż ćwiczenia:   

Ćwiczenie 1



Przyporządkuj postaci do środowisk, które reprezentują.

Czepiec, Rachela, Zosia, Gospodarz, Radczyni, Poeta, Dziennikarz, Jasiiek, Ksiądz

Mieszkańcy wsi	
Mieszkańcy miasta	

Ćwiczenie 2



Połącz ze sobą postaci należące do różnych środowisk, które rozmawiają ze sobą w I akcie dramatu.

Klimina, Czepiec, Poeta, Kasper

Radczyni	
Dziennikarz	
Rachela	
Zosia	

Ćwiczenie 3



Przyporządkuj cechy języka do odpowiedniego bohatera dramatu *Wesele*.

wypowiedzenia mające kształt przysłowia, język silnie zmetaforyzowany, elementy staropolszczyzny, polszczyzny potocznej i gwary, styl artystyczny, potoczny i nieliczne formy gwarowe

Rachela	
Radczyni	
Gospodarz	
Pan Młody	

Ćwiczenie 4



Odpowiedz na pytanie, która z postaci *Wesela* Wyspiańskiego jest, twoim zdaniem, najbardziej nietypowym przedstawicielem środowiska wiejskiego? Uzasadnij swój wybór.

Ćwiczenie 5



Na podstawie poniższej wypowiedzi Poety wymień cechy typowe dla młodopolskiego artysty.

” Stanisław Wyspiański

Wesele

Akt I, Scena 25 [fragment]

POETA

Jestem sobie pan, żurawiec;
zlatam, jak się ma na lato;
buduję se gniazdo z róż,
ciutłam słomę z waszych strzech,
przysiadam na kalenice,
rozpatruję okolice:
daleko czy blisko burz? –
Rośnie wtedy wszystko u mnie,
jak na próchnie, jak na trumnie;
pełno wszelakiego ziela,
które słońca żar aż spopiela –
przy tym ta ogromna skala:
jak w cmentarzu Ruisdala.
A jak mnie kto w serce rani,
ostrz się tępy w biodrze złomi,
tego ani leczyć, ani
ustrzec się i zażyć hartu;
człowiek się na ból łakomi,
że ból swój, że to są swoi – ucieka wtedy za morze.
Jak tak sercem co zatarga,
to ostanie w sercu skarga;

chce mieć wtedy szumne łożo
 fal, gdzie szuka snu w głębinie,
 snu w topieli, gnać w przestworze!
 Taki grot się ze mną włóczy;
 myślę, że ten ból jest siłą.

Źródło: Stanisław Wyspiański, *Wesele*, oprac. J. Nowakowski, Wrocław 1981, s. 63–64.

Ćwiczenie 6



Oceń prawdziwość zdań. Zaznacz „Prawda”, jeśli zdanie jest prawdziwe, lub „Fałsz” – jeśli jest fałszywe.

Zdanie	Prawda	Fałsz
W <i>Weselu</i> Wyspiański przedstawił inteligencję w negatywnym, a chłopstwo w pozytywnym świetle.	<input type="checkbox"/>	<input type="checkbox"/>
Gospodarz jest postacią spajającą środowisko wiejskie i miejskie.	<input type="checkbox"/>	<input type="checkbox"/>
Postać Dziada reprezentuje wiejską biedotę.	<input type="checkbox"/>	<input type="checkbox"/>
Małżeństwo Państwa Młodych to pierwszy związek chłopki z inteligentem we wsi ukazanej w <i>Weselu</i> .	<input type="checkbox"/>	<input type="checkbox"/>

Ćwiczenie 7



W rozprawce na 200 słów scharakteryzuj środowisko chłopskie przedstawione w *Weselu*.

Ćwiczenie 8



Jakie środowisko reprezentuje Nos? Sformułuj wypowiedź pisemną na 200 słów, w której scharakteryzujesz tę społeczność.

Praca domowa

Poszukaj innych utworów literackich, w których została ukazana panorama polskiego społeczeństwa, i porównaj je z *Weselem* Stanisława Wyspiańskiego.

Dla nauczyciela

Autor: Bożena Święch

Przedmiot: język polski

Temat: Panorama społeczeństwa polskiego w „Weselu” Stanisława Wyspiańskiego.

Grupa docelowa: III etap edukacyjny, liceum, technikum, zakres podstawowy i rozszerzony

Podstawa programowa:

Zakres podstawowy

Treści nauczania – wymagania szczegółowe

I. Kształcenie literackie i kulturowe.

1. Czytanie utworów literackich. Uczeń:

1) rozumie podstawy periodyzacji literatury, sytuuje utwory literackie w poszczególnych okresach: starożytność, średniowiecze, renesans, barok, oświecenie, romantyzm, pozytywizm, Młoda Polska, dwudziestolecie międzywojenne, literatura wojny i okupacji, literatura lat 1945–1989 krajowa i emigracyjna, literatura po 1989 r.;

2) rozpoznaje konwencje literackie i określa ich cechy w utworach (fantastyczną, symboliczną, mimetyczną, realistyczną, naturalistyczną, groteskową);

3) rozróżnia gatunki epickie, liryczne, dramatyczne i synkretyczne, w tym: gatunki poznane w szkole podstawowej oraz epos, odę, tragedię antyczną, psalm, kronikę, satyrę, sielankę, balladę, dramat romantyczny, powieść poetycką, a także odmiany powieści i dramatu, wymienia ich podstawowe cechy gatunkowe;

5) interpretuje treści alegoryczne i symboliczne utworu literackiego;

8) wykazuje się znajomością i zrozumieniem treści utworów wskazanych w podstawie programowej jako lektury obowiązkowe;

9) rozpoznaje tematykę i problematykę poznanych tekstów oraz jej związek z programami epoki literackiej, zjawiskami społecznymi, historycznymi, egzystencjalnymi i estetycznymi; poddaje ją refleksji;

10) rozpoznaje w utworze sposoby kreowania: świata przedstawionego (fabuły, bohaterów, akcji, wątków, motywów), narracji, sytuacji lirycznej; interpretuje je i wartościuje;

2. Odbiór tekstów kultury. Uczeń:

2) analizuje strukturę tekstu: odczytuje jego sens, główną myśl, sposób prowadzenia wywodu oraz argumentację;

II. Kształcenie językowe.

2. Zróżnicowanie języka. Uczeń:

1) rozróżnia pojęcie stylu i stylizacji, rozumie ich znaczenie w tekście;

III. Tworzenie wypowiedzi.

2. Mówienie i pisanie. Uczeń:

6) tworzy spójne wypowiedzi w następujących formach gatunkowych: wypowiedź o charakterze argumentacyjnym, referat, szkic interpretacyjny, szkic krytyczny, definicja, hasło encyklopedyczne, notatka syntetyzująca;

IV. Samokształcenie.

9. wykorzystuje multimedialne źródła informacji oraz dokonuje ich krytycznej oceny;

Lektura obowiązkowa

29) Stanisław Wyspiański, *Wesele*;

Kształtowane kompetencje kluczowe

- kompetencje w zakresie rozumienia i tworzenia informacji;
- kompetencje w zakresie wielojęzyczności;
- kompetencje cyfrowe;
- kompetencje w zakresie świadomości i ekspresji kulturalnej;
- kompetencje osobiste, społeczne i w zakresie umiejętności uczenia się.

Cele operacyjne

Uczeń:

- charakteryzuje inteligencję i chłopstwo ukazane w *Weselu*;
- porównuje dwie grupy społeczne ukazane w dramacie;
- rozpoznaje rolę języka bohaterów dramatu w określaniu ich pochodzenia;
- wyjaśnia przyczyny braku porozumienia między chłopami i inteligencją w *Weselu*;
- utrwała wiadomości na temat pojęć i zjawisk związanych ze schyłkiem XIX wieku;
- wykorzystuje w interpretacji utworu kontekst filozoficzny, historyczny, kulturowy.

Strategie nauczania

- konstruktywizm.

Metody i techniki nauczania

- metoda pogładowa;
- rozmowa kontrolowana;
- metoda ćwiczeń przedmiotowych;
- symulacja scen na wzór dramatu;
- praca z tekstem dramatu *Wesele*.

Formy zajęć

- praca indywidualna;
- praca w grupach;
- praca całego zespołu klasowego;
- analizowanie tekstów;

- samokształcenie.

Środki dydaktyczne

- komputery z głośnikami i dostępem do internetu, słuchawki;
- zasoby multimedialne zawarte w e-materiale;
- tablica interaktywna/tablica/ kartka papieru, pisak/kreda;
- tekst dramatu *Wesele*.

Przebieg zajęć

Faza wprowadzająca

1. Nauczyciel rozdaje uczniom podzielonym na 4 grupy kartki z nazwami bohaterów *Wesela* i ogłasza konkurs na przyporządkowanie postaci do środowisk, które reprezentują. Nauczyciel prosi, aby takie kartki z imionami/określeniami bohaterów przygotowali uczniowie już podczas czytania lektury. Istotne jest, żeby nie pominąć żadnego weselnika.

2. Uczniowie wykonują zadanie. Przykładowo:

Mieszkańcy wsi

Czepiec

Ksiądz

Jasiek

Gospodarz

Rachela

Mieszkańcy miasta

Poeta

Radczyni

Dziennikarz

Zosia

3. Nauczyciel podaje cel i temat lekcji.

Faza realizacyjna

1. Nauczyciel proponuje uczniom odtworzenie wybranych scen z *Wesela*. W tym celu wraz z uczniami dekoruje przestrzeń klasy na wzór bronowickiej izby (wykorzystuje reprodukcje

obrazów umieszczonych w e-materiale oraz rekwizyty przyniesione przez uczniów np. pawie pióro, czerwony szal, podkowa, inne). Przypomina uczniom kompozycję szopki i prosi o przygotowanie krótkich scen spotkania weselników z różnych grup społecznych.

2. Uczniowie pracują w parach, wybierają fragment rozmowy do prezentacji, wyznaczają sobie role do głośnego odczytania.
3. Prezentacja odbywa się zgodnie z zamysłem Aktu I *Wesela*. Pary stoją w dwóch kręgach, uczestnicy scen naprzeciwko siebie i głośno, według kolejności wskazywanej przez nauczyciela, wypowiadają swoje kwestie.
4. Po wygłoszeniu krótkich wypowiedzi w parach uczniowie przesuwają się w swoich kręgach i zatrzymują przy nowej postaci. Ponownie wygłaszają swoje kwestie i słuchają wypowiedzi osoby stojącej naprzeciw. Pozostają na swoich miejscach i rozmawiają o tym, co czuli, co rozumieli z wypowiedzi innych...
5. Nauczyciel podsumowuje wypowiedzi uczniów, uzupełnia lub sugeruje im potrzebę zwrócenia uwagi na to, co pominęli lub ujeli zbyt powierzchownie. Przykładowo powinni pamiętać o tym, że weselnicy: nie znają się, posługują się stereotypami, mają różne temperamenty, uprzedzenia, niepokoje, różny jest ich status społeczny, majątkowy. Warto zastanowić się nad tym, co ich łączy.

Faza podsumowująca

1. Nauczyciel dzieli klasę na dwie grupy; jedna charakteryzuje chłopów, a druga inteligencję.
2. Uczniowie wyliczają cechy, dbają o to, aby nie powtarzać już raz wymienionych i o to, aby każdy uczestnik danej grupy mógł się wypowiedzieć odpowiadając na cechę podaną przez drugą grupę.
3. Uczniowie przygotowują kartki z napisem PRAWDA/FAŁSZ i podnoszą właściwą, reagując na odczytywane przez nauczyciela zdania dotyczące *Wesela*. To ćwiczenie jest formą ewaluacji lekcji.

Oceń prawdziwość zdań.

1.	W <i>Weselu</i> Wyspiański przedstawił inteligencję w negatywnym, a chłopstwo w pozytywnym świetle.	P	F
2.	Gospodarz jest postacią spajającą środowisko wiejskie i miejskie.	P	F
3.	Postać Dziada reprezentuje wiejską biedotę.	P	F
4.	Małżeństwo Państwa Młodych to pierwszy związek chłopki z inteligentem we wsi ukazanej w <i>Weselu</i> .	P	F

Zadanie domowe

Nauczyciel formułuje na podstawie e-materiałów polecenie pracy domowej.

1. Zredaguj listę utworów literackich, w których została ukazana panorama polskiego społeczeństwa i porównaj je z *Weselem* Stanisława Wyspiańskiego.

lub

2. Zredaguj wypowiedź argumentacyjną, w której udowodnisz słowa Radczyni z Aktu I sceny 4: „Wyście sobie, a my sobie. Każdy sobie rzepkę skrobie.”

Materiały pomocnicze

Tadeusz Boy-Żeleński, *Plotka o Weselu Stanisława Wyspiańskiego* dostęp:

<https://wolnelektury.pl/media/book/pdf/plotka-o-weselu-wyspianskiego.pdf>

Wskazówki metodyczne opisujące różne zastosowania multimedium:

Prezentacja multimedialna może być wykorzystana do fazy wstępnej lekcji rozpoczynającej pracę z *Weselem* lub do lekcji powtórzeniowej np. dla maturzystów, kiedy ten obraz społeczeństwa zostanie zestawiony z innym np. w *Granicy* Zofii Nałkowskiej.