



Symbolizm w poezji Kazimierza Przerwy-Tetmajera

- [Wprowadzenie](#)
- [Przeczytaj](#)
- [Animacja](#)
- [Sprawdź się](#)
- [Dla nauczyciela](#)

Bibliografia:

- Źródło: Artur Hutnikiewicz, *Młoda Polska*, Warszawa 1994, s. 100–101.
- Źródło: Tadeusz Miciński, *Xiądz Faust*, oprac. Wojciech Kazimierz Gutowski, Kraków 2008, s. 157–158.
- Źródło: Kazimierz Przerwa-Tetmajer, *Limba*, [w:] *Poezje*, Warszawa 1980, s. 234.
- Źródło: Kazimierz Przerwa-Tetmajer, *Na Anioł Pański*, [w:] *Poezje*, Warszawa 1980, s. 414.
- Źródło: Kazimierz Przerwa-Tetmajer, *Potok symboliczny*, [w:] *Poezje*, Warszawa 1980, s. 348.
- Źródło: Kazimierz Przerwa-Tetmajer, *Nad polem pustem...*, [w:] *Poezje*, Warszawa 1980, s. 155.

- Źródło: Kazimierz Przerwa-Tetmajer, *Próżno w swej duszy...*, [w:] *Poezje*, Warszawa 1980, s. 366.
- Źródło: Kazimierz Przerwa-Tetmajer, *Symbol*, [w:] *Poezje*, Warszawa 1980, s. 398.



Symbolizm w poezji Kazimierza Przerwy-Tetmajera

Arnold Böcklin, *Wyspa umarłych* (1880).
Źródło: domena publiczna.

Symbolizm był jednym z głównych kierunków literackich drugiej połowy XIX wieku, przede wszystkim we Francji, wpłynął też znacząco na poezję polską. Kazimierz Przerwa-Tetmajer także wprowadził pewne elementy nowej poetyki do swojej twórczości, poruszał modne tematy, wykorzystywał typowe symbolistyczne motywy. Nastroje duszy, mistyczne przeżycia i zapatrzenie w świat idealny na stałe zdomowały się w jego poezji.

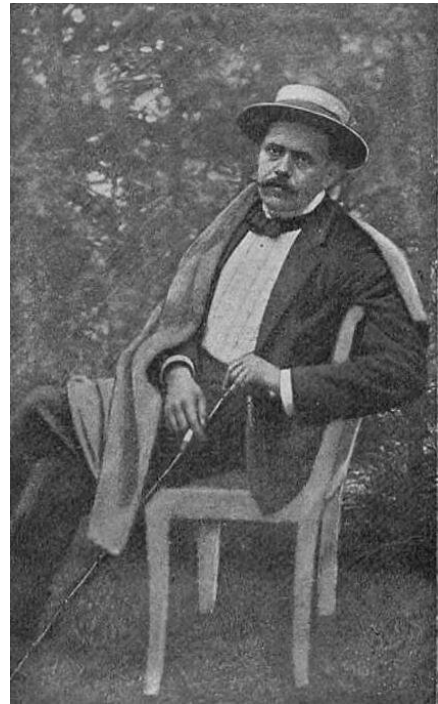
Twoje cele

- Rozpoznasz cechy poetyki symbolizmu w twórczości Kazimierza Przerwy-Tetmajera.
- Zinterpretujesz obrazy symbolistyczne.
- Porównasz utwory Kazimierza Przerwy-Tetmajera z innymi dziełami symbolistycznymi.

Przeczytaj

Kazimierz Przerwa-Tetmajer

Kazimierz Przerwa-Tetmajer (1865–1940) był jednym z najbardziej wpływowych poetów okresu Młodej Polski. Od jego pierwszego tomu jego poezji, wydanego w 1891 roku, datuje się niekiedy początek tej epoki literackiej. Liryka Tetmajera, a zwłaszcza druga seria poezji z 1894 roku, była dla jego współczesnych powiewem świeżości – zamiast kontynuacji wieszczkiej poezji romantyków i utylitarystycznej twórczości pozytywistów prezentowała postawę indywidualistyczną. Tetmajer w swoich utworach poruszał tematy nośne w czasach przełomu XIX i XX wieku: zwątpienie w dotychczasowe wartości, poszukiwanie dróg ucieczki od nędzy istnienia, skupienie na subtelnych doświadczeniach wewnętrznych. Poeta szokował współczesnych dekadentkim przesłaniem swoich wierszy, odważnym opisywaniem przeżyć miłosnych, a także własnym ekstrawaganckim stylem życia. Miał niebagatelny wpływ na rozwój polskiego symbolizmu. Zaszczepił na rodzinnym gruncie osiągnięcia francuskich mistrzów słowa, takich jak Charles Baudelaire (1821–1867) czy Paul Verlaine (1844–1896), sam zaś zyskał rzesze naśladowców.



Kazimierz Przerwa-Tetmajer, fotografia sprzed 1901.
Źródło: domena publiczna.

Symbol

W drugiej połowie XIX wieku – w czasach rozwoju nauki, która coraz częściej zgłaszała ambicje do rozwikłania wszystkich zagadek wszechświata – sztuka musiała odmienić swoje oblicze. I choć wciąż dochodziły do głosu przekonania, że dzieło artystyczne powinno odzwierciedlać i naśladować naturę, to już rozwój fotografii umożliwiającej utrwalenie widzianego obrazu zmienił status [malarstwa realistycznego](#). Postęp w naukach przyrodniczych i społecznych zrodził z kolei wątpliwości co do sensu uprawiania poezji opisowej.

Nauka nie wyparła sztuki. Choć wieszczono jej zanik, twórczość artystyczna przetrwała, ponieważ artyści zmienili kierunek zainteresowań. Nie pragnęli już odtwarzać obiektywnej

rzeczywistości, lecz skupili się na jej subiektywnym odczuwaniu, a wręcz kreowaniu. Powrócono do idei romantycznych, wedle których sztuka powinna odwoływać się do sfery ducha. Podczas gdy naukowcy wyjaśniali „szkiełkiem i okiem” funkcjonowanie świata, artyści koncentrowali się na tym, co niezbadane i zagadkowe. Postanowili dokonać niemożliwego – wyrazić niewyraźne, a więc wszystko to, co dotyczy stanów duszy, marzeń sennych, tajemniczych doświadczeń doznawanych przez człowieka. Aby je wysłowić, nie mogli używać języka bezpośredniego, lecz potrzebowali odpowiedniego środka, za pomocą którego będzie możliwe sugerowanie tych enigmatycznych odczuć. Dlatego korzystali z [symbolu](#).

Symbol tym różni się od alegorii, że nie ma ustalonego w kulturze znaczenia. Można go interpretować na wiele sposobów, w zależności od kontekstu i osobistej intuicji. Dzieło artystyczne również może być symbolem – nie przekazywać konkretnej treści, lecz tworzyć nastrój, podpowiadać wzruszenia i emocje. W ten sposób funkcjonuje muzyka instrumentalna, która potrafi bez słów wpłynąć na usposobienie słuchacza. Do niej właśnie odwoływali się symboliści, których przedstawiciele można znaleźć zarówno wśród twórców XIX-wiecznego malarstwa, jak i literatury. Polskim poetą zainspirowanym [symbolizmem](#) był Kazimierz Przerwa-Tetmajer. W tytule jednego ze swoich wierszy odwołał się bezpośrednio do pojęcia symbolu:

☞ Kazimierz Przerwa-Tetmajer

Symbol

Noc na wód cichym, bezbrzeżnym pustkowiu.
Przez nieruchome ciemnych wód tumany
na fale księżyc prześwieca miedziany
wśród gwiazd o blasku przygasłym ołowiu.

Wiatr świszcząc głucho, jak w gęstym sitowiu,
pełza po wody powierzchni rozchwianej
i, zda się, wlecze senne oceany
ku nagich, skalnych wybrzeży wezglowiu.

Na głębi głuchej, ciemnej i bezkresnej,
w mglistym księżycu blasku się kołysz
krzyż – na nim Chrystus rozpięty bolesny.

Gdzieś w nieskończoność, w nieprzebraną ciszę,
w niezmierną pustkę płynie przez odmęty
krzyż – na nim Chrystus bolesny rozpięty...



Twórcą jednego z najbardziej znanych nieortodoksyjnych przedstawień postaci Mesjasza w malarstwie epoki jest Paul Gauguin, autor *Żółtego Chrystusa* (1889).

Źródło: domena publiczna.

Dusza

Sferą, której nauka do dziś nie potrafi w pełni opisać, jest życie psychiczne człowieka. Choć umiejscawia je w mózgu, nie wyjaśnia, w jaki sposób praca neuronów przekształca się w myśli. Dlatego też symboliści szczególnie interesowali się przeżyciami duchowymi, widząc w nich pomost do świata metafizycznego – niedostępnego dla poznania racjonalnego. Podkreślali niezależność duszy od cielesnej postaci, jej nieskończoną głębię i niewytłumaczalność procesów zachodzących poza świadomością. Poszukiwali tajemnic kryjących się w istocie ludzkiej, która przemierzyła całą ziemię, zdobyła wysokie górskie szczyty i zajrzała w głębie oceanów, lecz wciąż jest zagadką sama dla siebie.

⌘ Kazimierz Przerwa-Tetmajer

Próżno w swej duszy...

Próżno w swej duszy przepastne otchłanie
rzucasz źrenicę, jak ołów: nie spadnie
głębiej, niż może, i zawsze coś na dnie
nie dojrzanego dla niej pozostanie.

Choćby poznała nawet rusztowanie,
na którym cegła twych myśli się kładnie,

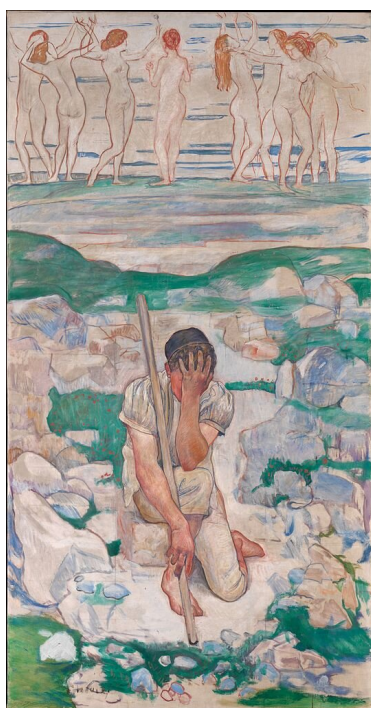
Podstawowym założeniem symbolizmu była wieloznaczność, która nie oznacza jednak całkowitej dowolności interpretacji utworu. Wiersz Tetmajera może mieć szereg różnych wykładni, lecz wszystkie będą się odwoływać do szarej i ponurej tonacji wytworzonej przez obraz pustkowiec i ukrzyżowanego Zbawiciela. Czy cierpienie Chrystusa jest daremne, czy też świadczy o tym, że istnieją wartości, dla których warto ponieść śmierć – odpowiedź na to pytanie zależy od czytelnika. Tetmajer sięga w wierszu po chrześcijański symbol krzyża, lecz nie odwołuje się do religijnego kontekstu. Dzięki temu uniwersalny znak ofiary można zrozumieć w odmienny sposób, niż czyni to teologia.

by wznieść gmach czynów życia; choć odgadnie
nawet fundament, na którym gmach stanie:

to w tajemnicy pozostanie wiecznej
szczyt wieży gmachu i kamień węgielny,
bo, aby zbadać duszy swej głębinę,

musiałbyś poznać skutek ostateczny
i znać najpierwszą wszechistnień przyczynę,
a tych nie dojrzy nigdy wzrok śmiertelny.

Źródło: Kazimierz Przerwa-Tetmajer, *Próżno w swej duszy...*, [w:] *Poezje*, Warszawa 1980, s. 366.



Ferdinand Hodler, *Sen pasterza* (1896). Marzenia senne były dla symbolistów równie istotnym źródłem inspiracji co przeżycia duchowe.

Źródło: domena publiczna.

Pejzaż

Popularną konwencją umożliwiającą wyrażanie wyjątkowych stanów duszy był na przełomie wieków „pejzaż wewnętrzny”. Zamiast nazywać uczucia, poeci woleli stworzyć ich obrazowe odpowiedniki – malować literacki krajobraz odpowiadający przeżyciom podmiotu.

Zamierzali nie tylko opisywać dany nastrój, lecz także wywoływać go u czytelnika. Unikanie klarownego określenia uczuć miało też chronić poezję od płytkiej interpretacji. Symboliści dostrzegali, że przeżycia człowieka są zawsze złożone, niejednoznaczne. Wyprzedzali późniejsze tezy psychologii mówiące o ukrytych afektach odrzucanych przez świadomość, lecz ciągle żywych w podświadomości.

By opisać coś tak nieuchwytnego jak dusza, poeci uciekali się do symboli, które w ich zamierzeniu miały być zmysłowym odpowiednikiem pojęć niemających adekwatnego określenia w języku. Tetmajer posłużył się symboliką architektoniczną, zestawiając głębię ludzkiego jestestwa z konstrukcją olbrzymiej budowli. Taki rodzaj obrazowania mógł przejść z dzieł mistyków chętnie czytanych przez twórców symbolizmu. Zaskakująco bliska poetom drugiej połowy XIX wieku okazała się na przykład św. Teresa z Ávili (1515–1582), autorka m.in. przewodnika duchowego *Twierdza wewnętrzna*.

Symboliści najczęściej przedstawiali obrazy ponure, tworząc typową dla przełomu wieków aurę wątpliwości i niepokoju. Jednocześnie manifestowali miłość do przyrody, szukając na jej łonie ukojenia. Niestalej kondycji człowieka przeciwstawiali stałość natury, której spektakl trwa nieprzerwanie przez wieki, bez względu na przewroty mające miejsce w społeczności ludzi. Niekiedy przedstawiali pejzaż zdewastowany lub opuszczony, ukazując spalone lasy, zbutwiałe zagajniki lub pustkowia:

((Kazimierz Przerwa-Tetmajer

Potok symboliczny

Nad polem pustem, szerokiem, głuchem
ćma ptaków czarną zawisa chmurą,
krążą jak liście gnane podmuchem
wiecznego wiru, kracząc ponuro.
Pośród czarnego ptaków odmętu,
w skłębionych skrzydeł ruchomej fali,
łśni jeszcze słońce. Tak od okrętu,
co się w czas burzy morskiej zapali,
ponad bałwanów chmurą spiętrzoną
błyskają ognie krwawe czerwono.
Zniknęło słońce... Czyż tej powodzi
ptaków nad polem pustynnym owym
nigdy już, nigdy nie będzie końca?
Wiecznież to pole będzie jałowym
i nic się na nim nigdy nie zrodzi,
oprócz bezdennych tęsknot do słońca?...

Źródło: Kazimierz Przerwa-Tetmajer, *Potok symboliczny*, [w:] *Poezje*, Warszawa 1980, s. 348.



Józef Pankiewicz, *Nokturn. Łabędzie w Ogrodzie Saskim w Warszawie nocą*, 1893/1894

Źródło: domena publiczna.

Niezwykle istotne w pejzażach wewnętrznych były podkreślane przez poetów szczegóły. Jednostkowe zjawiska, drobne poruszenia fauny i flory miały oddawać nieustanną zmienność życia psychicznego. Równie ważne były kolory, którymi mieni się przyroda, gra światła oraz wszelkie odgłosy, wonie, doznania dotykowe i smakowe. W tej materii symbolizm łączył się z **impresjonizmem**, który eksponował ulotne, zmysłowe wrażenia odczuwane w sposób subiektywny przez istotę ludzką. Wielofunkcyjność pejzażu wewnętrznego sprawiała, że po ten rodzaj wypowiedzi poetyckiej sięgali nie tylko młodopolscy symboliści, lecz także twórcy innych epok.

Słownik

alegoria

(gr. *allegoreo* – mówić coś innego) – motyw, postać lub opowiadanie mające, poza sensem dosłownym, sens przenośny; w przeciwieństwie do symbolu alegoria jest jednoznaczna i opiera się na ścisłym związku przedstawienia z sugerowaną treścią

impresjonizm

(łac. *impressio* – wrażenie, odbicie) – powstały w latach 70. XIX wieku kierunek w malarstwie europejskim skupiający się na odtwarzaniu chwilowych, subiektywnych wrażeń zmysłowych, który silnie oddziałł na inne sztuki, w tym literaturę. Za jego prekursora w obrębie malarstwa uważa się Édouarda Maneta, do czołowych przedstawicieli należeli zaś m.in. Claude Monet, Auguste Renoir oraz Edgar Degas. Elementy impresjonistycznej poetyki inspirowanej osiągnięciami francuskiej malarzy

można odnaleźć w twórczości m.in. Stéphane'a Mallarmégo, Paula Verlaine'a, Kazimierza Przerwy-Tetmajera czy Jana Kasprowicza

personifikacja

(fr. *personnification* < łac. *persona* – osoba, *facio* – czynię) – środek stylistyczny polegający na nadaniu cech ludzkich przedmiotom, roślinom, zwierzętom lub ideom

psychizacja krajobrazu

(gr. *psūkhē* – dusza, duch) – środek stylistyczny polegający na obrazowym wyrażeniu wewnętrznych stanów podmiotu lirycznego lub bohatera utworu literackiego za pomocą opisu krajobrazu oraz ukazaniu powiązania między przeżyciami człowieka a dziełami natury

realizm

(fr. *réalisme*) – w literaturze prąd spopularyzowany w prozie II połowy XIX wieku, dążący do jak najwierniejszego odzwierciedlenia świata znanego czytelnikowi z codzienności. Realiści opisywali wydarzenia, bohaterów i ich egzystencję w sposób reprezentatywny dla przedstawianej w utworze grupy społecznej

sugestia

(łac. *suggestio*) – w literaturze rodzaj wypowiedzi pośredniej, polegającej na stosowaniu aluzji, aby wywołać u czytelnika określony nastrój, wzruszenie lub refleksję

syllabotoniizm

(gr. *syllabe* – sylaba + gr. *tónos* – napięcie, dźwięk) – system wersyfikacyjny polegający na zgodności rozkładu akcentów i liczby sylab w kolejnych wersach utworu poetyckiego

symbol

(gr. *symbolon*) – wieloznaczny, postrzegany zmysłowo odpowiednik jakości niemających określenia w systemie językowym, opierający się na sugerowaniu wzruszeń i nastrojów, w przeciwieństwie do alegorii nieposiadający utrwalonego w kulturze znaczenia

symbolizm

(gr. *symbolon* – symbol) – kierunek w sztuce zapoczątkowany przez poetów francuskich w II połowie XIX wieku, zakładający rezygnację z bezpośredniego opisu emocji, opierający się na sugerowaniu wzruszeń i nastrojów, operujący wieloznacznymi symbolami w celu wyrażenia treści, które nie mają określenia w systemie językowym

synestezja

(gr. *synaísthēsis* – równoczesne postrzeganie) – środek stylistyczny polegający na przypisaniu określonemu zmysłowi wrażeń doświadczanych za pomocą innego zmysłu

Animacja

Polecenie 1

Wybierz jeden z obrazów zaprezentowanych w animacji i wyjaśnij w wypowiedzi pisemnej, dlaczego twoim zdaniem można go uznać za symbolistyczny.

Polecenie 2

Wynotuj nazwiska symbolistów oraz tematy, które poruszali w swoich dziełach.




Trwa wczytywanie danych...



Film dostępny pod adresem <https://zpe.gov.pl/a/DkF1rP5Gj>

Film pod tytułem Sztuka symbolistyczna.

Sprawdź się

Pokaż ćwiczenia:   

Ćwiczenie 1



Wskaż elementy charakterystyczne dla poezji symbolistycznej.

koncentracja na wrażeniach zmysłowych

niejednoznaczność

tematyka historyczna

synestezja

tematyka duchowa

ekspresyjne środki wyrazu

pejzaż wewnętrzny

Ćwiczenie 2



Oceń prawdziwość zdań.

Twierdzenie	Prawda	Fałsz
Zamiarem symbolistów było wyjaśnienie funkcjonowania świata duchowego.	<input type="radio"/>	<input type="radio"/>
Symboliści dążyli do stworzenia zmysłowych odpowiedników pojęć, uczuć i nastrojów niemających adekwatnego określenia w języku.	<input type="radio"/>	<input type="radio"/>
Personifikacja to jeden z typowych symbolistycznych środków poetyckich.	<input type="radio"/>	<input type="radio"/>
Poetyki symbolizmu i impresjonizmu całkowicie się wykluczały.	<input type="radio"/>	<input type="radio"/>

Ćwiczenie 3



Wskaż, jakim pojęciem można określić poniższy fragment wiersza Przerwy-Tetmajera
Potok symboliczny.

” Kazimierz Przerwa-Tetmajer

Potok symboliczny

W skrzęsanych turni rozpadlinie,
w zawrotnej wysokości skalnej,
szumiący, bystry potok płynie
niedostyszany, niewidzialny.

Ze źródeł pod szczytami ścieka,
gdzie tęcza wieszka świetny nimb,
a szumu jego tam z daleka
samotnych słucha garstka limb.

Jak poświst wiatru w chmur pomroczy,
tam, z dołu, z ziemi, nie słyszany:
on szumi – i wód fale toczy
między skrzęsane, ciemne ściany.

Wkoło jest pustka tak ponura,
takiego chłodu wieje prąd:
że nawet orły strzępią
pióra i odlatują szybko stąd.

I tylko potok sam, samotny,
potok potężny, srebrnopiany,
szumi w wyżynie tej zawrotnej
pomiędzy ciemne płynąc ściany.

- pejzaż synestezyjny
- pejzaż wewnętrzny
- alegoria
- personifikacja

Ćwiczenie 4



Obraz Arnolda Böcklina *Milczenie w lesie* jest dziełem niejednoznacznym, lecz pojawiająca się na nim istota podobna do konia ma swoje utrwalone miejsce w kulturze. Odpowiedz, jak jest nazywana, oraz wypisz jej alegoryczne znaczenia.



Arnold Böcklin, *Milczenie w lesie* (1885).

Źródło: domena publiczna.

Ćwiczenie 5



Wypisz cechy poetyki symbolizmu, które zauważysz w poniższym fragmencie wiersza Kazimierza Przerwy-Tetmajera *Na Anioł Pański*.

” Kazimierz Przerwa-Tetmajer

Na Anioł Pański

Na Anioł Pański biją dzwony,
niech będzie Maria pozdrowiona,
niech będzie Chrystus pozdrowiony...
Na Anioł Pański biją dzwony,
w niebiosach kędyś głos ich kona...

W wieczornym mroku, we mgle szarej,
idzie przez łąki i moczary,
po trzęsawiskach i rozłogach,
po zapomnianych dawno drogach,
zaduma polna, Osmętnica...
Idzie po polach, smutek sieje,
jako szron biały od księżyca...
Na wód topiele i rozchwieje,
na omroczone, śpiące gaje,
cień, zasępienie od niej wieje,
włóczą się za nią żal, tęsknica...
Hen, na cmentarzu ciemnym staje,
na grób dziewczyny młodej siada,
w świat się od grobu patrzy blada...

Źródło: Kazimierz Przerwa-Tetmajer, *Na Anioł Pański*, [w:] *Poezje*, Warszawa 1980, s. 414.

Ćwiczenie 6



Wypisz podobieństwa i różnice między limbą z cyklu sonetów Jana Kasrowicza *Krzak dzikiej róży w Ciemnych Smreczynach* a limbą z wiersza Kazimierza Przerwy-Tetmajera:

” Kazimierz Przerwa-Tetmajer

Limba

Samotna limba szumi
na zboczu stromem,
u stóp jej czarna przepaść
zastłana złomem.

Wkoło się piętrzy
granit zimny, ponury,
ponad nią wicher ciemne
przegania chmury.

W krąg otoczona taką
pustką okrutną, samotna limba szumi
bezdennie smutno...

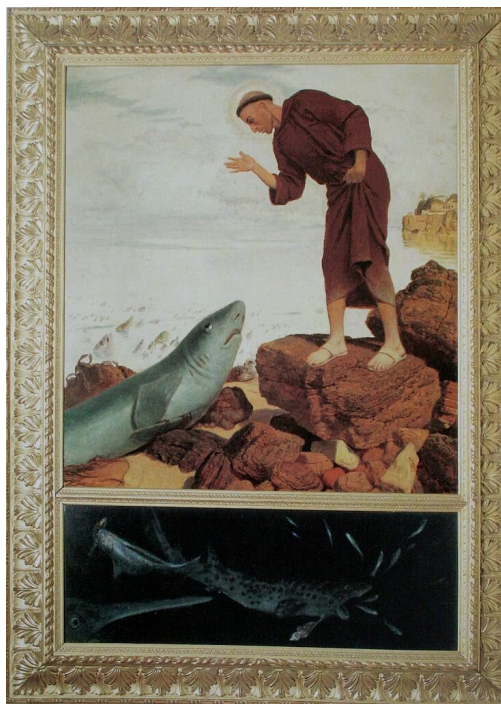
Źródło: Kazimierz Przerwa-Tetmajer, *Limba*, [w:] *Poezje*, Warszawa 1980, s. 234.

Podobieństwa	Różnice
<input type="text"/>	<input type="text"/>
<input type="text"/>	<input type="text"/>
<input type="text"/>	<input type="text"/>
<input type="text"/>	<input type="text"/>
<input type="text"/>	<input type="text"/>

Ćwiczenie 7



Przyjrzyj się obrazowi Arnolda Böcklina *Święty Antoni*, a następnie przeczytaj jego interpretację zawartą w powieści *Ksiądz Faust* młodopolskiego pisarza Tadeusza Micińskiego. Napisz rozprawkę na 200 słów, w której odpowiesz na pytanie: Czy obraz Böcklina można nazwać obrazem symbolistycznym?



Arnold Böcklin, *Święty Antoni* (1892).

Źródło: domena publiczna.

” Tadeusz Miciński

Ksiądz Faust

- Ksiądz uznał, że mówić tylko kazania do ludzi takich, jakimi są obecnie – sprowadza się niemal do obrazu Böcklina, gdzie młody franciszkanin poucza rekiny – te słuchają go z miną nabożnisiów. Ale pod obrazem widać w morzu szeroko rozwarte paszcze, gonią za mniejszymi rybami, z których niektóre mają już przecięty brzuch. Religia od lat tysięcy poucza, że trzeba się przeobrazić. Zmienić należy sam kierunek przeobrażeń. Więc nie pobożny fanatyzm, nie ślepotą wiary, nie ascetyczne zabijanie ciała dla duszyczki uformowanej w rodzaj pęcherzyka z ciepłym słodkim mlekiem zamiast serca!

Ludzkości łożysko należy zmienić. W tajniach natury tkwią tajnie twórczości duchowej.

Źródło: Tadeusz Miciński, *Xiądz Faust*, oprac. Wojciech Kazimierz Gutowski, Kraków 2008, s. 157–158.

Ćwiczenie 8



Przeczytaj opinię Artura Hutnikiewicza, a następnie napisz rozprawkę na 200 słów, w której odpowiesz na pytanie: Czy twoim zdaniem Kazimierz Przerwa-Tetmajer był symbolistą?

” Artur Hutnikiewicz

Młoda Polska

Warsztat poetycki Tetmajera mimo rozgłosu, jaki mu poezja przyniosła trudno by nazwać nowatorskim. Choć uchodził za symbolistę, co wynikało z dość nieprecyzyjnego rozumienia ówczasie tego pojęcia, symbolistą w ścisłym znaczeniu na ogół nie był. Jego rzekome symbole miały raczej charakter poetyckich metafor, przejrzystych alegorii i czytelnych porównań [...]. Jego wersyfikacja była w zasadzie tradycyjna, opierająca się głównie na sylabotonicznym ustroju wiersza, ale z tego regularnego, monotonnego w istocie metru potrafił wydobywać melodyjną muzyczność, która w tym właśnie zakresie może najbardziej go zbliżała do założeń i do ambicji symbolistów.

Źródło: Artur Hutnikiewicz, *Młoda Polska*, Warszawa 1994, s. 100–101.

Praca domowa

Wybierz jeden z symbolistycznych wierszy Kazimierza Przerwy-Tetmajera i zaproponuj własną interpretację symbolu, który się w nim znajduje.

Dla nauczyciela

Autor: Marta Kulikowska

Przedmiot: Język polski

Temat: Symbolizm w poezji Kazimierza Przerwy-Tetmajera

Grupa docelowa:

Szkoła ponadpodstawowa, liceum ogólnokształcące, technikum, zakres podstawowy

Podstawa programowa:

Zakres podstawowy

Treści nauczania – wymagania szczegółowe

I. Kształcenie literackie i kulturowe.

1. Czytanie utworów literackich. Uczeń:

- 1) rozumie podstawy periodyzacji literatury, sytuuje utwory literackie w poszczególnych okresach: starożytność, średniowiecze, renesans, barok, oświecenie, romantyzm, pozytywizm, Młoda Polska, dwudziestolecie międzywojenne, literatura wojny i okupacji, literatura lat 1945–1989 krajowa i emigracyjna, literatura po 1989 r.;
 - 2) rozpoznaje konwencje literackie i określa ich cechy w utworach (fantastyczną, symboliczną, mimetyczną, realistyczną, naturalistyczną, groteskową);
 - 4) rozpoznaje w tekście literackim środki wyrazu artystycznego poznane w szkole podstawowej oraz środki znaczeniowe: oksymoron, peryfrazę, eufonię, hiperbolę; leksykalne, w tym frazeologizmy; składniowe: antytezę, paralelizm, wyliczenie, epiforę, elipsę; wersyfikacyjne, w tym przerzutnię; określa ich funkcje;
 - 5) interpretuje treści alegoryczne i symboliczne utworu literackiego;
 - 9) rozpoznaje tematykę i problematykę poznanych tekstów oraz jej związek z programami epoki literackiej, zjawiskami społecznymi, historycznymi, egzystencjalnymi i estetycznymi; poddaje ją refleksji;
 - 13) porównuje utwory literackie lub ich fragmenty, dostrzega kontynuacje i nawiązania w porównywanych utworach, określa cechy wspólne i różne;
 - 14) przedstawia propozycję interpretacji utworu, wskazuje w tekście miejsca, które mogą stanowić argumenty na poparcie jego propozycji interpretacyjnej;
2. Odbiór tekstów kultury. Uczeń:
- 1) przetwarza i hierarchizuje informacje z tekstów, np. publicystycznych, popularnonaukowych, naukowych;
 - 2) analizuje strukturę tekstu: odczytuje jego sens, główną myśl, sposób prowadzenia wywodu oraz argumentację;
 - 6) odczytuje pozaliterackie teksty kultury, stosując kod właściwy w danej dziedzinie sztuki;
- II. Kształcenie językowe.

1. Gramatyka języka polskiego. Uczeń:

1) wykorzystuje wiedzę z dziedziny fleksji, słowotwórstwa, frazeologii i składni w analizie i interpretacji tekstów oraz tworzeniu własnych wypowiedzi;

4. Ortografia i interpunkcja. Uczeń:

1) stosuje zasady ortografii i interpunkcji, w tym szczególnie: pisowni wielką i małą literą, pisowni łącznej i rozłącznej partykuły nie oraz partykuły -bym, -byś, -by z różnymi częściami mowy; pisowni zakończeń -ji, -ii, -i ; zapisu przedrostków roz-, bez-, wes-, wz-, ws-; pisowni przyimków złożonych; pisowni nosówek (a, ę) oraz połączeń om, on, em, en ; pisowni skrótów i skrótowców;

III. Tworzenie wypowiedzi.

1. Elementy retoryki. Uczeń:

1) formułuje tezy i argumenty w wypowiedzi ustnej i pisemnej przy użyciu odpowiednich konstrukcji składniowych;

6) rozumie, na czym polega logika i konsekwencja toku rozumowania w wypowiedziach argumentacyjnych i stosuje je we własnych tekstach;

2. Mówienie i pisanie. Uczeń:

1) zgadza się z cudzymi poglądami lub polemizuje z nimi, rzeczowo uzasadniając własne zdanie;

2) buduje wypowiedź w sposób świadomy, ze znajomością jej funkcji językowej, z uwzględnieniem celu i adresata, z zachowaniem zasad retoryki;

6) tworzy spójne wypowiedzi w następujących formach gatunkowych: wypowiedź o charakterze argumentacyjnym, referat, szkic interpretacyjny, szkic krytyczny, definicja, hasło encyklopedyczne, notatka syntetyzująca;

10) w interpretacji przedstawia propozycję odczytania tekstu, formułuje argumenty na podstawie tekstu oraz znanych kontekstów, w tym własnego doświadczenia, przeprowadza logiczny wywód służący uprawomocnieniu formułowanych sądów;

IV. Samokształcenie.

1. rozwija umiejętność pracy samodzielnej między innymi przez przygotowanie różnorodnych form prezentacji własnego stanowiska;

2. porządkuje informacje w problemowe całości poprzez ich wartościowanie; syntetyzuje poznawane treści wokół problemu, tematu, zagadnienia oraz wykorzystuje je w swoich wypowiedziach;

Kształtowane kompetencje kluczowe:

- kompetencje w zakresie rozumienia i tworzenia informacji;
- kompetencje w zakresie wielojęzyczności;
- kompetencje cyfrowe;
- kompetencje osobiste, społeczne i w zakresie umiejętności uczenia się;
- kompetencje obywatelskie;
- kompetencje w zakresie świadomości i ekspresji kulturalnej.

Cele operacyjne. Uczeń:

- wskazuje cechy symbolizmu w poezji K. Przerwy-Tetmajera,
- interpretuje wiersze K. Przerwy-Tetmajera, rozpoznając zastosowane przez poetę środki wyrazu artystycznego,
- rozpoznaje cechy symbolizmu w malarstwie z epoki,
- charakteryzuje tematykę symbolistycznych dzieł literackich i malarskich.

Strategie nauczania:

- konstruktywizm;
- konektywizm.

Metody i techniki nauczania:

- z użyciem e-podręcznika;
- ćwiczeń przedmiotowych;
- z użyciem komputera.

Formy pracy:

- praca indywidualna;
- praca w parach;
- praca w grupach;
- praca całego zespołu klasowego.

Środki dydaktyczne:

- komputery z głośnikami, słuchawkami i dostępem do internetu;
- zasoby multimedialne zawarte w e-materiale;
- tablica interaktywna/tablica, pisak/kreda.

Przebieg lekcji

Przed lekcją:

1. **Przygotowanie do zajęć.** Nauczyciel loguje się na platformie i udostępnia uczniom e-materiał „Symbolizm w poezji Kazimierza Przerwy-Tetmajera”. Prosi uczestników zajęć o zapoznanie się z tekstem w sekcji „Przeczytaj” i multimedium w sekcji „Animacja” tak, aby podczas lekcji mogli w niej aktywnie uczestniczyć i rozwiązywać zadania.

Faza wprowadzająca:

1. Krótka rozmowa wprowadzająca w temat lekcji: nauczyciel pyta, jakie cechy symbolizmu zapamiętali uczniowie z tekstu zamieszczonego w e-materiale oraz filmu. Jedna osoba zapisuje propozycje pozostałych uczniów na tablicy w formie prostej mapy myśli.

2. Podanie celu i tematu zajęć.

Faza realizacyjna:

1. Uczniowie dzielą się na 4-osobowe grupy i na podstawie przeczytanego tekstu w sekcji „Przeczytaj” układają pytania do quizu dla innych grup. Następnie nauczyciel wraz z uczniami określa zasady rywalizacji i punktowania dobrych odpowiedzi (np. gra na czas lub na ilość poprawnych odpowiedzi). Przeprowadzenie gry w klasie. Nauczyciel lub wybrany uczeń dba o prawidłowy przebieg quizu zgodnie z wcześniejszymi ustaleniami. Nauczyciel nagradza zwycięską drużynę, np. ocenami z aktywności.
2. W drugiej części tej fazy lekcji uczniowie zapoznają się z filmem, a następnie, w parach, wykonują ćwiczenia 1 i 2 z tej sekcji.
3. **Utrwalanie wiedzy i umiejętności.** Uczniowie wykonują następujące ćwiczenia interaktywne z sekcji „Sprawdź się”: 1, 3, 5, 6. Wyniki pracy omawiane są na forum i komentowane przez nauczyciela.

Faza podsumowująca:

1. Nauczyciel wyświetla na tablicy temat lekcji i cele zawarte w sekcji „Wprowadzenie”. W kontekście ich realizacji następuje omówienie ewentualnych problemów z rozwiązaniem ćwiczeń i poleceń z sekcji „Sprawdź się”.

Praca domowa:

1. W ramach zadania domowego uczniowie wykonują ćw. 7 lub 8 z sekcji „Sprawdź się” (do wyboru). Szczególnie zainteresowane osoby mogą wykonać polecenie: Wybierz jeden z symbolistycznych wierszy Kazimierza Przerwy-Tetmajera i zaproponuj własną interpretację symbolu, który się w nim znajduje.

Materiały pomocnicze:

- Artur Hutnikiewicz, *Młoda Polska*, Warszawa 1994
- Justyna Bajda, *Młoda Polska*, Wrocław 2003
- *Malarstwo polskiego symbolizmu*, Culture.pl

Wskazówki metodyczne

- Uczniowie mogą wykorzystać multimedium „Animacja” jako inspirację do przygotowania własnej prezentacji multimedialnej.