

Jak korzystać ze słowników?

- Wprowadzenie
- Przeczytaj
- Film
- Sprawdź się
- Dla nauczyciela

Bibliografia:

- Źródło: Wiesław Boryś, *Słownik etymologiczny języka polskiego*, Kraków 2005, s. 269.
- Źródło: *Słownik języka polskiego PWN: tragedia*.
- Źródło: *Encyklopedia PWN: rabin*.
- Źródło: *Słownik języka polskiego PWN: rabin*.



Źródło: Unsplash, domena publiczna.

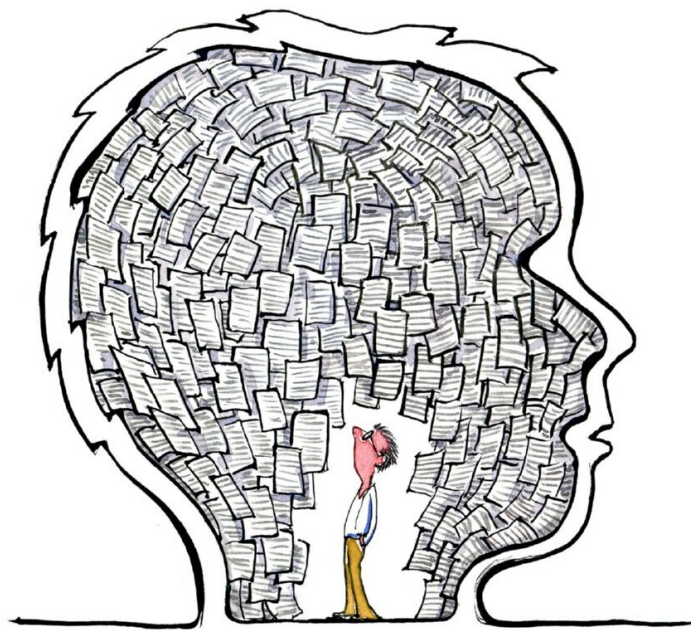
Słowniki to podstawowe źródło informacji o leksyce, czyli zbiorze wyrazów danego języka. Istnieją różne typy słowników. Większość można zdobyć w postaci książkowej, ale niektóre, jak *Wielki słownik języka polskiego* lub *Słownik języka polskiego* PWN, są dostępne online. Odpowiednie posługiwanie się źródłami leksykograficznymi jest ważne nie tylko w nauce czy praktyce translatorskiej, ale też w życiu codziennym.

Twoje cele

- Poznasz różne typy słowników.
- Nauczysz się właściwego posługiwania się słownikami.
- Odróżnisz definicję słownikową od encyklopedycznej.
- Samodzielnie opracujesz hasło słownikowe.

Przeczytaj

Zbiór wyrazów danego języka (**leksemów**) nazywa się **leksyką**. Badanie słownictwa, zarówno współczesnego, jak i dawnego, to domena **leksykologii**. Leksykologia jest zarazem nauką pomocniczą **leksykografii** – działu językoznawstwa zajmującego się teorią i praktyką tworzenia słowników. Leksykografia skupia się m.in. na metodologii zbierania materiału i opracowywania haseł, typologii słowników oraz badaniu słownika w wymiarze teoretycznym. **Słownik** jest dziełem leksykograficznym, co znaczy, że jego celem jest zgromadzenie i opisanie leksyki danego języka (np. słowniki języka polskiego, słowniki gwarowe) bądź porównanie leksyki różnych języków (słowniki dwujęzyczne).



Źródło: HikingArtist, Wikimedia Commons, licencja: CC BY-SA 3.0.

Konieczne jest, by pamiętać o różnicach między **definicją słownikową** a **definicją encyklopedyczną**. Ta pierwsza dotyczy jednostki językowej, a formułuje się ją w języku stanowiącym część języka naturalnego, który obejmuje tę jednostkę. Innymi słowy: definiowany jest wyraz jako obiekt językowy, a definicja musi być zrozumiała dla przeciętnego użytkownika języka. W przypadku encyklopedii definiowany jest nie tyle wyraz, ile obiekt rzeczywistości pozajęzykowej (zjawisko, rzecz etc.) oznaczany przez **wyraz hasłowy**.

Hasło słownikowe składa się z kilku elementów, m.in. z definicji i **kwalifikatorów**. Kwalifikatory to skróty informujące o zakresie bądź nacechowaniu wyrazu, niekiedy w jednym, konkretnym znaczeniu. Mogą się w słowniku pojawić takie kwalifikatory jak:

przest.

przestarzałe
daw.
dawne
wulg.
wulgarne
histor.
historyczne
książk.
książkowe
pot.
potoczne
med.
medyczne

Kwalifikatorów jest wiele, a ich liczba zależy od decyzji autora bądź autorów słownika.

Wyrazy w słowniku są ułożone w kolejności alfabetycznej. Często praktyką jest stosowanie odsyłaczy do [synonimów](#) lub [wyrazów pokrewnych](#), np. za pomocą skrótu *zob. (zobacz)*.

Istnieją różne typy słowników. Najpopularniejsze to słowniki języka polskiego, słowniki wyrazów obcych, słowniki dwujęzyczne oraz słowniki ortograficzne. Pierwszy typ gromadzi współczesną leksykę polską. Drugi zbiera wyrazy zapożyczone z innych języków, a przez to mniej znane, takie jak *afazja*, *hektyczny*, *okaryna* etc. Słowniki dwujęzyczne służą poznawaniu znaczeń wyrazów należących do innego, konkretnego języka, lub odwrotnie, kiedy hasłem słownikowym jest rodzime słowo, do którego przypisany jest obcy odpowiednik. Słownik ortograficzny z kolei jest najlepszym doradcą w kwestii poprawnego zapisu.

Przykładowe hasło słownikowe wygląda tak:

“ Słownik języka polskiego PWN

tragedia

1. «nieszczęście dotykające kogoś»

2. «bardzo zła sytuacja dotycząca czegoś»

3. «utwór dramatyczny przedstawiający konflikt moralny, ideowy lub psychologiczny prowadzący nieuchronnie do klęski bohatera»

Źródło: *Słownik języka polskiego PWN: tragedia.*

Lub:

“ Słownik języka polskiego PWN

rabin «przełożony żydowskiej gminy wyznaniowej, znawca żydowskiego prawa religijnego»

Źródło: *Słownik języka polskiego PWN: rabin.*

Dla porównania hasło rabin w Encyklopedii PWN przedstawia się następująco:

“ rabin, rabi, rabbi

[hebr. *rabbî* < aram. *rabbunî* ‘mój pan’, ‘mój nauczyciel’ od *rab* ‘wielki’, ‘pan’, ‘przełożony’],
*w judaizmie osoba, która zdobyła w **jesziwie** wykształcenie w dziedzinie znajomości **Tory** i **Talmudu** i ma kwalifikacje (potwierdzone obrzędem wyświęcenia – *smicha*) do rel. i duchowego przewodzenia lokalnej społeczności żydowskiej lub kongregacji,*
w perspektywie hist. pojęcie rabin wskazywało na osobę postawioną wyżej od siebie jako godną szczególnego szacunku; było stosowane wobec zarządców Judei ustanowionych przez Rzym, a zwłaszcza wobec mówców i nauczycieli, których autorytet uznawano i mu się podporządkowywano; od końca I w. słowo rabin pojawiło się w inskrypcjach żydowskich i Talmudzie jako tytuł honorowy stosowany zwłaszcza wobec nauczycieli Prawa Mojżeszowego. Studium *Tory* stanowiło akt pobożności, dlatego jej nauczyciel stawał się szczególnym przedmiotem szacunku. Do XX w. urząd rabin był zarezerwowany wyłącznie dla mężczyzn; współcześnie w liberalnych nurtach judaizmu do ordynacji rabinackiej dopuszcza się także kobiety.

Już na pierwszy rzut oka widać większą informatywność definicji encyklopedycznej. Definicja hasłowa jest o wiele prostsza i skupia się na podstawowym rozumieniu danego wyrazu. Nie występują w niej kolejne hasła (jak *jesziwa*, *Tora*, *Talmud*, *smicha*) ani elementy

historyczne, które należy poznać, żeby pojąć, kim jest rabin. Najprościej mówiąc, encyklopedia służy głównie pogłębianiu wiedzy z różnych dziedzin, natomiast słownik służy poznaniu elementarnych znaczeń wyrazów.

Słowniki specjalistyczne

Szczególnym rodzajem słowników są słowniki specjalistyczne, takie jak słownik terminów literackich, słownik terminologii logistycznej, słownik terminologii medialnej itp. Są one przeznaczone dla osób zajmujących się określoną dziedziną.

Na przykład słownik etymologiczny gromadzi informacje dotyczące pochodzenia wyrazów oraz ich pokrewieństwa z innymi wyrazami, zwłaszcza w innych językach. Hasła są często bardzo rozbudowane, zawierają liczne kwalifikatory i skróty (np. skróty nazw języków i dialektów, jak: stp. – staropolski, ogśl. – ogólnosłowiański, psł. – prasłowiański).

Przykładowe hasło księżyc ze słownika etymologicznego wygląda tak:

Wiesław Boryś

Słownik etymologiczny języka polskiego

księżyc od XV w. ‘naturalny satelita ziemi’, w stp. też ‘miesiąc kalendarzowy’, wyjątkowo w XIV w. (w Kazaniach świętokrzyskich) w pierwotnym znaczeniu ‘syn księcia’, kasz. *ksąžęc* ‘księżyc; miesiąc’. Ogśl. w znaczeniu ‘syn księcia, małoletni książę’: stcz. *kněžic*, r. *knjážič*, cs. *kněžišť*. Psł. **kъněžitъ* ‘syn księcia’, od psł. **kъnęgъ* ‘panujący, władca, książę’ (zob. *ksiądz*), z przyr. **-itъ* tworzącym rzecz. odojcowskie (por. *królewicz*, zob. *król*). Znaczenie ‘naturalny satelita ziemi’ jest polską innowacją, rozwinęło się z pierwotnego ‘syn księcia’ (prawdopodobnie poprzez ogniwo pośrednie ‘władca’ lub podobne) w związku z wielką czcią okazywaną księżycowi przez Słowian, pierwotnie odnoszone było prawdopodobnie do księżyca na nowiu (młodego); podobny rozwój znaczenia wykazuje płb. *těnazъ* ‘księżyc’: ‘król; szlachcic; junkier’ (< psł. **kъnędzъ*, zob. *ksiądz*). Polska postać księżyc powstała z pierwotnej **knięzyc* (o zmianie **kn̥ > kś* zob. *ksiądz*).

Źródło: Wiesław Boryś, *Słownik etymologiczny języka polskiego*, Kraków 2005, s. 269.

Słownik

definicja encyklopedyczna

definiuje wyraz hasłowy jako obiekt rzeczywistości pozajęzykowej (zjawisko, rzecz) w sposób faktograficzny, odsyłając do danych, ustaleń naukowych itd.; z reguły definicja encyklopedyczna jest znacznie dłuższa od słownikowej

definicja słownikowa

definiuje wyraz jako obiekt językowy, zwracając uwagę na jego znaczenie stricte językowe, morfologię, składnię, właściwe użycie itd., a definicja jest przystępna dla przeciętnego użytkownika danego języka, także dla osób uczących się języka

etymologia

(gr. *etymologia*, od *étymos* – prawdziwy, *logos* – słowo, nauka) – dział językoznawstwa badający pochodzenie i pierwotne znaczenie wyrazów, także: pochodzenie danego wyrazu

hasło słownikowe

podstawowa jednostka dzieła leksykograficznego, składająca się z wyrazu hasłowego, tekstu objaśniającego jego znaczenie lub znaczenia oraz innych informacji na jego temat (np. kwalifikatorów)

kwalifikator słownikowy

informacja podawana w postaci skrótu, określająca zakres użycia danego wyrazu (np. pot. – potoczne, wulg. – wulgarne)

leksem

wyraz

leksyka

zbiór wyrazów danego języka

leksykografia

(gr. *lexikón* – słownik, gr. *grapho* – piszę) dział językoznawstwa zajmujący się teorią i praktyką tworzenia słowników

leksykologia

(gr. *lexikón* – słownik, *lógos* – słowo, nauka) dyscyplina językoznawcza badająca słownictwo

słownik

dzieło leksykograficzne, gromadzące i opisujące leksykę

synonim

(gr. *synónymos* – równoimienny) wyraz równoznaczny lub bliskoznaczny względem innego wyrazu

wyraz hasłowy

wyraz lub wyrazy wysunięte na początek pozycji w słowniku, encyklopedii, katalogu, indeksie itp., pełniące funkcję porządkującą; w słownikach wyrazy hasłowe najczęściej są ułożone w kolejności alfabetycznej

wyraz pokrewny

wyraz współtworzący rodzinę wyrazów opartą na tym samym rdzeniu; np. *dom*, *domek*, *domowy* to wyrazy pokrewne, ponieważ mają wspólny rdzeń: *dom-*

Film

Polecenie 1

Wysłuchaj wykładu prof. Andrzeja Markowskiego na temat słowników. Wyjaśnij, czym różni się encyklopedia od słownika.

Trwa wczytywanie danych ..

Film dostępny pod adresem <https://zpe.gov.pl/a/D3GqBujrg>

Źródło: Englishsquare.pl sp. z o.o., licencja: CC BY-SA 3.0.

Nagranie filmowe lekcji pod tytułem *Jak korzystać ze słowników?*

Polecenie 2

Przedstaw klasyfikację słowników i scharakteryzuj każdy z nich.




- Słowniki

-
-
-
-

Polecenie 3

Prof. A. Markowski zachęca do korzystania ze słowników, przywołując słowa Tuwima, że „Nie dość słowo z widzenia znać. Trzeba / Wiedzieć, jaka wydała je gleba”. Czy podzielasz zdania językoznawcy i poety? Przedstaw swoje stanowisko i je uzasadnij.

Sprawdź się

Pokaż ćwiczenia:   

Ćwiczenie 1



Podaj definicję leksykografii.

Ćwiczenie 2



Opisz, czym różni się leksykografia od leksykologii?

Ćwiczenie 3



Dokończ podane zdanie. Obiektem definicji słownikowej jest...

- element rzeczywistości pozajęzykowej.
- jednostka językowa.
- morfem.

Ćwiczenie 4



Napisz, czym charakteryzuje się definicja encyklopedyczna.

Ćwiczenie 5



Zapoznaj się z poniższą definicją i zaznacz właściwą odpowiedź.

kiwi,

owoce **aktinidii chińskiej**, zw. niekiedy agrestem chińskim;
są to wydłużone jagody (do 6 cm dł.), mniej lub bardziej owłosione, smaczne
i aromatyczne; zawierają do 10% cukrów, do 2,5% kwasów org., do 1400 mg wit. C (w
100 g); z największych plantacji w Nowej Zelandii i Kalifornii uzyskuje się do 25 t z 1 ha.

Jest to definicja słownikowa/encyklopedyczna.

Źródło: dostępny w internecie: <https://encyklopedia.pwn.pl/haslo/kiwi;3922598.html>.

Ćwiczenie 6



Obok kwalifikatorów zapisz ich skróty.

dawne -

książkowe -

potoczne -

wulgarne -

przestarzałe -

Ćwiczenie 7



Skorzystaj z internetowego słownika synonimów, aby wyszukać wyrazy bliskoznaczne dla wyrazu *podejście*. Spośród synonimów wybierz te, którymi można zastąpić *podejście* w poniższym zdaniu, a następnie przeformułuj to zdanie, korzystając z wybranych przez siebie synonimów.

Mam do Joanny życzliwe podejście.

Ćwiczenie 8



Skorzystaj z internetowego słownika wielojęzycznego i sprawdź znaczenia angielskiego wyrazu *piece*. Następnie zapisz polski odpowiednik tego słowa w znaczeniu odnoszącym się do muzyki.

Ćwiczenie 9



Opracuj definicję słownikową dla wyrazu *bigos*.

Dla nauczyciela

Autor: Anna Grabarczyk

Przedmiot: Język polski

Temat: Jak korzystać ze słowników?

Grupa docelowa:

Szkoła ponadpodstawowa, liceum ogólnokształcące, technikum, zakres podstawowy

Podstawa programowa:

Zakres podstawowy

Treści nauczania – wymagania szczegółowe

III. Tworzenie wypowiedzi.

2. Mówienie i pisanie. Uczeń:

1) zgadza się z cudzymi poglądami lub polemizuje z nimi, rzeczowo uzasadniając własne zdanie;

IV. Samokształcenie.

8. posługuje się słownikami ogólnymi języka polskiego oraz słownikami specjalistycznymi (np. etymologicznymi, frazeologicznymi, skrótów, gwarowymi), także w wersji on-line;

9. wykorzystuje multimedialne źródła informacji oraz dokonuje ich krytycznej oceny;

10. gromadzi i przetwarza informacje, sporządza bazę danych;

11. korzysta z zasobów multimedialnych, np. z: bibliotek, słowników on-line, wydawnictw e-book, autorskich stron internetowych; dokonuje wyboru źródeł internetowych, uwzględniając kryterium poprawności rzeczowej oraz krytycznie ocenia ich zawartość;

Kształtowane kompetencje kluczowe:

- kompetencje w zakresie rozumienia i tworzenia informacji;
- kompetencje w zakresie wielojęzyczności;
- kompetencje cyfrowe;
- kompetencje osobiste, społeczne i w zakresie umiejętności uczenia się;
- kompetencje obywatelskie;
- kompetencje w zakresie świadomości i ekspresji kulturalnej.

Cele lekcji. Uczeń:

- pozna różne typy słowników;
- nauczy się właściwego posługiwania się słownikami;
- odróżni definicję słownikową od encyklopedycznej;
- samodzielnie opracuje hasło słownikowe.

Strategie nauczania:

- konstruktywizm;
- konektywizm.

Metody i techniki nauczania:

- ćwiczeń przedmiotowych;
- z użyciem komputera;
- dyskusja.

Formy pracy:

- praca indywidualna;
- praca w parach;
- praca w grupach;
- praca całego zespołu klasowego.

Środki dydaktyczne:

- komputery z głośnikami, słuchawkami i dostępem do internetu;
- zasoby multimedialne zawarte w e-materiale;
- tablica interaktywna/tablica, pisak/kreda;
- telefony z dostępem do internetu.

Przebieg lekcji

Przed lekcją:

1. Nauczyciel prosi uczniów, aby zastanowili się w domu nad informacjami na temat tego, z jakich źródeł korzystają przy pisaniu prac, tworzeniu prezentacji na zajęcia lekcyjne. Co robią, gdy nie rozumieją jakiegoś słowa lub chcą użyć innego wyrazu, aby uniknąć powtórzeń?
2. Nauczyciel prosi uczniów, aby na zajęcia przynieśli słowniki, encyklopedie w formie papierowej oraz poszukali źródeł internetowych słowników i encyklopedii.

Faza wprowadzająca:

1. Przedstawienie celu i tematu zajęć
2. Nauczyciel zapisuje na tablicy hasła: słownik, definicja słownikowa, definicja encyklopedyczna, synonim, wyraz pokrewny. Prosi uczniów, aby spróbowali wyjaśnić podane terminy. Następnie uczestnicy zajęć samodzielnie zapoznają się z sekcjami „Wprowadzenie” oraz „Przeczytaj”. Weryfikują swoje rozumienie podanych pojęć z podanymi definicjami.

Faza realizacyjna:

1. Na biurku nauczyciela uczniowie kładą przyniesione słowniki i encyklopedie.
2. Nauczyciel prezentuje uczniom film pt. Jak korzystać ze słowników? dostępny w e-materiale. Prosi, aby uczniowie w trakcie oglądania filmu sporządzali notatkę.
3. Po obejrzeniu filmu prowadzący zajęcia prosi chętną osobę o odczytanie notatki. Następnie uczniowie dobierają się w pary i wykonują polecenia 1 i 2 z tej sekcji.
4. Uczniowie dzielą się na kilkusobowe grupy. Każda z nich otrzymuje krótkie polecenie do wykonania, wymagające korzystania ze słowników. Zadaniem uczniów jest podanie, z jakiego słownika/encyklopedii korzystali oraz zapisanie wyjaśnienia.

Przykładowe zadania dla grup:

1. Co oznacza „brać kogoś w obroty”?
 2. Skąd pochodzi wyraz „leksykografia”?
 3. Jakie są znaczenia słowa „odmiana”?
- itd.

Faza podsumowująca:

1. Uczniowie dobierają się w pary i wykonują ćwiczenia z sekcji „Sprawdź się”. Chętna osoba odczytuje odpowiedzi i podsumowuje zajęcia.

Praca domowa:

1. Prof. A. Markowski zachęca do korzystania ze słowników, przywołując słowa Tuwima, że „Nie dość słowo z widzenia znać. Trzeba / Wiedzieć, jaka wydała je gleba”. Czy podzielasz zdania językoznawcy i poety? Przedstaw swoje stanowisko i je uzasadnij. (Polecenie 3 z sekcji „Film”).

Materiały pomocnicze

- Urbańczyk S., *Słowniki, ich rodzaje i użyteczność*, Kraków 1991.
- Grochowski M., *Zarys leksykologii i leksykografii. Zagadnienia synchroniczne*, Toruń 1982
- Kania S., Tokarski J., *Zarys leksykologii i leksykografii polskiej*, Warszawa 1984.
- Miodunka W., *Podstawy leksykologii i leksykografii*, Warszawa 1989.

Wskazówki metodyczne

- Uczniowie mogą przed lekcją zapoznać się z multimediami z sekcji „Film”, aby aktywnie uczestniczyć w zajęciach i pogłębiać swoją wiedzę.