



## Lew Tołstoj jako jeden z przedstawicieli XIX-wiecznej powieści psychologicznej

- [Wprowadzenie](#)
- [Przeczytaj](#)
- [Mapa myśli](#)
- [Sprawdź się](#)
- [Dla nauczyciela](#)

### Bibliografia:

---

- Źródło: Lew Tołstoj, *Wojna i pokój*.
- Źródło: Lew Tołstoj, *Anna Karenina*.
- Źródło: Michał Głowiński, *Porządek, chaos, znaczenie*, Warszawa 1968, s. 213.
- Źródło: Anna Głąb, *Siła problematyczności moralnej w „Annie Kareninie” Lwa Tołstoja*, „Przegląd Filozoficzny – Nowa Seria” 2014, nr 3 (91), s. 213–214.
- Źródło: Lew Tołstoj, *Anna Karenina*, Kraków 2012.
- Źródło: Lew Tołstoj, *Wojna i pokój*, Poznań 2016.



## Lew Tołstoj jako jeden z przedstawicieli XIX-wiecznej powieści psychologicznej

Matthias Gottfried Eichler, *Kreml z widokiem na Moskwę*  
Źródło: domena publiczna.

Powieść psychologiczna to powszechnie znany dziś gatunek literacki, którego popularność wzrosła w XIX wieku dzięki takim pisarzom jak Fiodor Dostojewski czy Lew Tołstoj. Na zainteresowanie tą dziedziną nauki, jak również wprowadzenie jej do głównego nurtu literatury wpłynęły również odkrycia Zygmunta Freuda w dziedzinie psychologii. Rodząca się na tym gruncie fascynacja ludzkim umysłem w znacznej mierze ukształtowała nowy typ prozy.

### Twoje cele

- Wymienisz cechy powieści psychologicznej.
- Omówisz genezę powieści psychologicznej.
- Wyjaśnisz, jakie elementy treści i stylu wskazują na przynależność *Anny Kareniny* oraz *Wojny i pokoju* do powieści psychologicznych.

# Przeczytaj

---

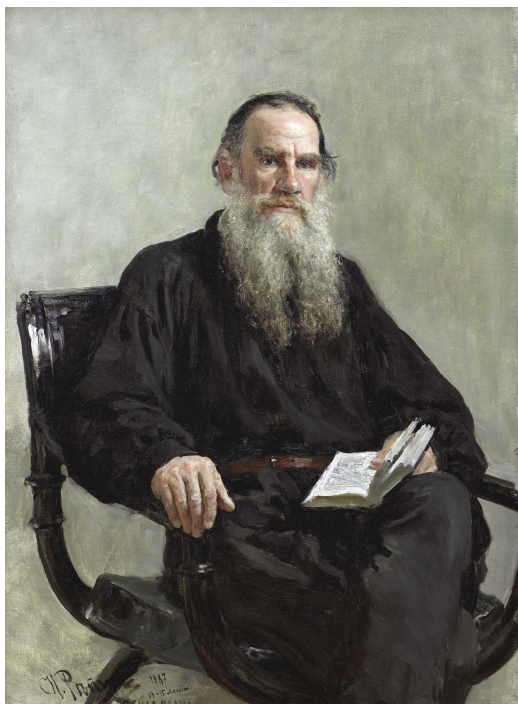
## Powieść psychologiczna jako gatunek literacki

### Cechy

Tematyka powieści psychologicznej koncentruje się wokół życia wewnętrznego postaci, ich emocji, relacji z innymi ludźmi oraz sposobu postrzegania świata. Wybory i decyzje bohaterów, a także rozterki czy przemyślenia są ukazywane za pomocą kunsztownych opisów lub [monologów wewnętrznych](#). Najczęściej występuje narracja trzecioosobowa lub w postaci [mowy pozornie zależnej](#) oraz [mowy niezależnej](#).

Powieść psychologiczna charakteryzuje się także występowaniem tzw. **czasu subiektywnego**, odczuwanego z indywidualnej perspektywy bohatera. Taka optyka nie uwzględnia ścisłego następstwa zdarzeń, co skutkuje rozluźnieniem rygorów chronologicznych. Subiektywizm świata przedstawionego potęguje [narracja personalna](#) oraz często stosowana metoda [retrospekcji](#). W powieści psychologicznej uwpułkony zostaje więc [relatywizm](#) psychiki i czasu, a także intymność jednostki, która niejednokrotnie – w trakcie trwania akcji – dokonuje [introspekcji](#).

Warto pamiętać, że zazwyczaj wydarzenia fabularne prezentowane w tego typu powieści odgrywają rolę drugorzędą wobec pogłębionej analizy psychiki bohaterów.



Ilia Répine, *Portret Lwa Tołstoja*, 1887  
Źródło: domena publiczna.

## Geneza

Nieformalne początki prozy psychologicznej sięgają czasów starożytnych. Już król Edyp, bohater tragedii **Sofoklesa** (ok. 427 p.n.e.) był postacią złożoną, udręczoną wewnątrz, która toczyła ze sobą skomplikowany spór etyczno-moralny. Innym, późniejszym przykładem psychologizmu w literaturze są **Wyznania św. Augustyna z Hippony** datowane na IV w. n.e. Dzieło to, będące w rzeczywistości szczegółową autobiografią duchownego, pełne jest rozbudowanych introspekcji, które niejako zapowiadały powstanie psychologii głębi.

Za jednego z najważniejszych prekursorów powieści psychologicznej uważa się powieść sentymentalną, która cieszyła się ogromną popularnością w epoce oświecenia. Jej oficjalnym twórcą był duchowny anglikański **Laurence Sterne**, autor *Podróży sentymentalnej przez Francję i Włochy*



Sandro Botticelli, *Święty Augustyn*, 1480, fresk  
Źródło: domena publiczna.

(1768 r.). W tego typu powieściach silniej niż dotychczas opisana była sfera emocjonalna jednostki, jej uczuciowość oraz świat wewnętrznych przeżyć. Ze zdobyczy powieści sentymentalnej skorzystali romantycy, którzy jeszcze bardziej rozbudowali – głównie w powieściach poetyckich, dramatach i epejach – psychologizm oraz emocjonalność kreowanych przez siebie bohaterów. Szczególne zasługi na tym polu miał duński filozof, **Søren Kierkegaard**, który łączył prawdy religii chrześcijańskiej z głębokimi analizami działania ludzkiej psychiki.

Jednak nowoczesna powieść psychologiczna ukształtowała się dopiero w drugiej połowie XIX wieku, kiedy powstały dzieła takie jak *Zbrodnia i kara* (1867 r.) **Fiodora Dostojewskiego**, *Wojna i pokój* **Lwa Tołstoja** (1863–1869 r.) czy *Lalka* **Bolesława Prusa** (1890 r.). Oczywiście należy pamiętać, że w pierwszej kolejności były to powieści realistyczne lub historyczne, jednakże wszystkie bardzo wnikliwie portretowały osobowości głównych bohaterów, którzy w trakcie trwania akcji utworu przechodzili przemiany wewnętrzne, borykali się ze swoimi uczuciami oraz problemami moralnymi. Jednym słowem – po raz pierwszy w historii literatury pisarze w sposób wyrafinowany i kunsztowny unaocznili niezwykłą złożoność ludzkiej psychiki oraz zanegowali istnienie ostrych granic pomiędzy normalnością psychiczną a różnorodnymi stanami chorobowymi.

Pełny rozkwit powieści psychologicznej przypadł na początek XX wieku, kiedy utwory takie jak *W poszukiwaniu straconego czasu* (1913 r.) Marcela Prousta oraz *Ulisses* (1922 r.) Jamesa Joyce'a zdynamizowały rozwój [psychologizmu](#) w literaturze.

Wielką inspiracją dla ówczesnych pisarzy tworzących w nurcie psychologicznym były prace neurologa i psychiatry Zygmunta Freuda. Już w 1899 r. Freud wydał *Objaśnienie marzeń sennych*, które stało się podwaliną rozbudowanej teorii [psychoanalitycznej](#), będącej dziełem jego życia.

Dlatego w XX wieku psychologizm w literaturze stał się przedmiotem wnikliwych badań krytycznych oraz naukowych:

” Michał Głowiński

**Porządek, chaos, znaczenie**

Psychologizm stanowił określoną konwencję literacką, ukształtował nowe sposoby opisu życia wewnętrznego bohaterów (mimo że w zasadzie nie przyswoił sobie monologu wewnętrznego w tej postaci, jaką mu nadał Joyce), uelastyczył formy narracji, przede wszystkim zaś dopuszczał swobodne operowanie czasem, wyzwalając go spod rygorów chronologii. W kształcie znanym z prozy omawianego okresu psychologizm był przede wszystkim sprawą motywacji: działania, myśli i odczucia bohaterów motywowało tylko to, co działo się w ich wnętrzu, tam właśnie znajdowała się przyczyna dostateczna wszystkiego, co wchodziło w obręb świata powieściowego. Przyczyna dostateczna i – najczęściej – jedyna. Człowiek istniał poza determinacjami zewnętrznymi, sam jakby tworzył swoją osobę i swój świat, znajdował się więc poza historią.

Źródło: Michał Głowiński, *Porządek, chaos, znaczenie*, Warszawa 1968, s. 213.

## Słownik

### **introspekcja**

(łac. *introspicere* – zaglądać do środka) – w psychologii analiza własnych procesów psychicznych

### **monolog wewnętrzny**

(gr. *monólogos* – mówiący do siebie, ang. *interior monologue*) – w utworze epickim relacja z toku myśli bohatera, przytaczana w mowie niezależnej lub w mowie pozornie zależnej; zadaniem monologu wewnętrznego jest pokazanie w sposób bezpośredni psychiki bohatera, jego poglądów i toku myślenia, ale także obrazu świata z jego perspektywy

### **mowa niezależna**

bezpośrednie zacytowanie przez narratora wypowiedzi bohatera, zasygnalizowane graficznie cudzysłowem lub myślnikiem

## **mowa pozornie zależna**

przytoczenie przez narratora wypowiedzi bądź przemyśleń bohatera w taki sposób, że słowa bohatera zostają wplecione w wypowiedź narratora; sygnałem wystąpienia m.p.z. są czasowniki oznaczające mówienie, myślenie bądź odczuwanie

## **narracja personalna**

(łac. *narratio* – opowiadanie; łac. *personalis* – osobowy) – sposób opowiadania, w którym narrator pokazuje świat przedstawiony tak, jak on się jawi w świadomości bohatera (bohaterów)

## **psychoanaliza**

(gr. *psyche* – dusza; *analysis* – analiza) – powstała na początku XX wieku teoria antropologiczna i psychologiczna, podkreślająca udział ludzkiej nieświadomości w działaniu człowieka; metoda poznania i leczenia człowieka oparta na odkrywaniu jego wewnętrznych konfliktów, mechanizmów obronnych i motywacji

## **psychologizm**

(gr. *psyche* – dusza, życie) – nurt w prozie narracyjnej i dramaturgii XX wieku charakteryzujący się szczególnym zainteresowaniem procesami życia wewnętrznego oraz tendencją do opisywania postaci literackich wyłącznie w kategoriach psychologicznych

## **relatywizm**

(łac. *relativus* – względny) – pogląd, zgodnie z którym wartości (moralne, poznawcze, estetyczne) są względne, a zatem nie mają absolutnego, niezmiennego i powszechnego charakteru

## **retrospekcja**

(łac. *retrospicere* – patrzeć wstecz) – w utworze epickim przywoływanie przez narratora lub bohatera zdarzeń mających miejsce przed zawiązaniem akcji



# Mapa myśli

---

## **Polecenie 1**

Zapoznaj się z mapą myśli i wskaż w opisanych dziełach Tołstoja te elementy, które odpowiadają wyznacznikom gatunkowym powieści psychologicznej.

## **Polecenie 2**

Wyjaśnij, czemu może służyć ukazanie szerokiej panoramy społecznej w obu opisywanych powieściach.

# Sprawdź się

---

Pokaż ćwiczenia:   

Ćwiczenie 1



Ćwiczenie 2



Ćwiczenie 3



Ćwiczenie 4



## Ćwiczenie 5

Powieść *Anna Karenina* obfituje w opisy przeżyć wewnętrznych bohaterów.

W poniższym fragmencie znajdź i scharakteryzuj emocje, jakie towarzyszą Lewinowi.

” Lew Tołstoj

### ***Anna Karenina***

Strach i radość, które ogarnęły jego serce, zwiastowały mu jej obecność. Kitty stała na przeciwległym końcu ślizgawki, rozmawiając z jakąś panią. Zdawało się, że nie było nic szczególnego ani w jej stroju, ani w postawie, Lewin wszakże rozpoznał ją w tym tłumie z taką łatwością, jak poznaje się różę wśród pokrzyw... Oświeślała wszystko. Była uśmiechem, który opromieniał wszystko dokoła. „Czyż doprawdy wolno mi zejść tam, na lód, zbliżyć się do niej?” – pomyślał. Miejsce, gdzie stała, wydawało się Lewinowi niedostępne i święte i była chwila, że omal nie odszedł, taki ogarnął go lęk. Musiał się opanować i wytłumaczyć sobie, że przecie Kitty otaczają rozmaitego rodzaju ludzie, że przecie i on mógł przyjść tutaj tylko po to, żeby się ślizgać. Zeszedł na dół, starając się nie patrzeć na nią zbyt długo, jak nie patrzy się na słońce. Ale nawet nie patrząc na nią, widział ją, jak widzi się słońce.

Źródło: Lew Tołstoj, *Anna Karenina*, Kraków 2012.



## Ćwiczenie 6

We wskazanym poniżej fragmencie powieści *Wojna i pokój* Lew Tołstoj opisuje cechy fizyczne jednego z bohaterów. Spróbuj wyjaśnić, jak opis fizjonomii wpływa na kreację osobowości Hipcia.

” Lew Tołstoj

### ***Wojna i pokój***

(...) Czarujący Hipcio był uderzająco podobny do siostry „piękniejszej od najpiękniejszych”, pomimo że był uderzająco brzydki. Rysy były prawie te same, tylko u siostry przeistoczone i opromienione uśmiechem rozkosznym, młodzieńczym, pełnym zadowolenia, i klasyczną doskonałością tak linii w twarzyczce, jak i w całej budowie ciała. Przeciwnie, w fizjonomii brata odbijał się prawie idiotyzm, połączony z humorem wiecznie kwaśnym i nadąsanym. Postać jego była wątła i chuda jak szczapa; oczy, nos, usta zdawały się łączyć w jedno skrzywienie, nieokreślone i znudzone, podczas gdy jego długie nogi i jeszcze dłuższe ręce skręcały się, przybierając kształty iście niemożliwe. (...)

Źródło: Lew Tołstoj, *Wojna i pokój*, Poznań 2016.



## Ćwiczenie 7

Zapoznaj się z fragmentem artykułu, a następnie wyjaśnij, jak na kształt i wymowę dzieła wpływa fakt jego przynależności do gatunku powieści psychologicznej.

” Anna Głąb

### ***Siła problematyczności moralnej w „Annie Kareninie” Lwa Tołstoja***

*Anna Karenina* nie zawiera wykładu norm i skodyfikowanych zasad moralnych, ukazuje raczej ich działanie (ich obecność lub brak, sposób przejawiania się oraz konsekwencje) w konkretnych okolicznościach. [...] Tołstoj miał tego świadomość, pisząc swą powieść, ponieważ w punkcie wyjścia zakładał, że chce ukazać problem zdrady małżeńskiej oraz jej konsekwencje w jednoznaczny sposób, opisując je przez pryzmat czarno-białych kategorii moralnych. Tymczasem w trakcie pracy nad powieścią okazało się, że problem ów kryje więcej ambiwalencji, niż przypuszczał, a ukazanie sprawczej aktywności podmiotów moralnych przeżywających swe powinności i odpowiadających na nie pewnym rodzajem działań albo ich zaniechaniem, okazało się być [...] „nieskończonym labiryntem sprzężeń”, zaś dla czytelników doświadczeniem zastępczym, oferującym możliwość konfrontacji moralnych dylematów.

Źródło: Anna Głąb, *Siła problematyczności moralnej w „Annie Kareninie” Lwa Tołstoja*, „Przegląd Filozoficzny – Nowa Seria” 2014, nr 3 (91), s. 213–214.

# Dla nauczyciela

---

**Autor:** Anna Grabarczyk

**Przedmiot:** Język polski

**Temat:** Lew Tołstoj jako jeden z przedstawicieli XIX-wiecznej powieści psychologicznej

**Grupa docelowa:**

Szkoła ponadpodstawowa, liceum ogólnokształcące, technikum, zakres podstawowy

**Podstawa programowa:**

Zakres podstawowy

Treści nauczania – wymagania szczegółowe

I. Kształcenie literackie i kulturowe.

1. Czytanie utworów literackich. Uczeń:

1) rozumie podstawy periodyzacji literatury, sytuuje utwory literackie w poszczególnych okresach: starożytność, średniowiecze, renesans, barok, oświecenie, romantyzm, pozytywizm, Młoda Polska, dwudziestolecie międzywojenne, literatura wojny i okupacji, literatura lat 1945–1989 krajowa i emigracyjna, literatura po 1989 r.;

9) rozpoznaje tematykę i problematykę poznanych tekstów oraz jej związek z programami epoki literackiej, zjawiskami społecznymi, historycznymi, egzystencjalnymi i estetycznymi; poddaje ją refleksji;

10) rozpoznaje w utworze sposoby kreowania: świata przedstawionego (fabuły, bohaterów, akcji, wątków, motywów), narracji, sytuacji lirycznej; interpretuje

je i wartościuje;

14) przedstawia propozycję interpretacji utworu, wskazuje w tekście miejsca, które mogą stanowić argumenty na poparcie jego propozycji interpretacyjnej;

15) wykorzystuje w interpretacji utworów literackich potrzebne konteksty, szczególnie kontekst historycznoliteracki, historyczny, polityczny, kulturowy, filozoficzny, biograficzny, mitologiczny, biblijny, egzystencjalny;

### III. Tworzenie wypowiedzi.

#### 2. Mówienie i pisanie. Uczeń:

1) zgadza się z cudzymi poglądami lub polemizuje z nimi, rzeczowo uzasadniając własne zdanie;

4) zgodnie z normami formułuje pytania, odpowiedzi, oceny, redaguje informacje, uzasadnienia, komentarze, głos w dyskusji;

### IV. Samokształcenie.

9. wykorzystuje multimedialne źródła informacji oraz dokonuje ich krytycznej oceny;

### **Kształtowane kompetencje kluczowe:**

- kompetencje w zakresie rozumienia i tworzenia informacji;
- kompetencje w zakresie wielojęzyczności;
- kompetencje cyfrowe;
- kompetencje osobiste, społeczne i w zakresie umiejętności uczenia się;
- kompetencje obywatelskie;
- kompetencje w zakresie świadomości i ekspresji kulturalnej.

### **Cele operacyjne. Uczeń:**

- wymieni cechy powieści psychologicznej;
- omówi genezę powieści psychologicznej;

- wyjaśni, jakie elementy wskazują na przynależność *Anny Kareniny* oraz *Wojny i pokoju* do powieści psychologicznych.

### **Strategie nauczania:**

- konstruktywizm;
- konektywizm.

### **Metody i techniki nauczania:**

- ćwiczeń przedmiotowych;
- z użyciem komputera;
- dyskusja.

### **Formy pracy:**

- praca indywidualna;
- praca w parach;
- praca w grupach;
- praca całego zespołu klasowego.

### **Środki dydaktyczne:**

- komputery z głośnikami, słuchawkami i dostępem do internetu;
- zasoby multimedialne zawarte w e-materiale;
- tablica interaktywna/tablica, pisak/kreda;
- telefony z dostępem do internetu.

### **Przebieg lekcji**

#### **Przed lekcją:**

1. Uczniowie przed zajęciami mogą zapoznać się z wybranym filmem na podstawie powieści Lwa Tołstoja: *Anna Karenina* lub *Wojna i pokój*.

### **Faza wprowadzająca:**

1. Wyświetlenie na tablicy tematu i celów zajęć oraz wspólne z uczniami ustalenie kryteriów sukcesu.
2. Nauczyciel pyta uczniów, czy obejrzany w domu film można określić jako psychologiczny. Co o tym świadczy? Następuje krótka dyskusja wprowadzająca.

### **Faza realizacyjna:**

1. Uczniowie zapoznają się z Wprowadzeniem i sekcją „Przeczytaj”. Nauczyciel prosi uczniów o wskazanie źródła uformowania się gatunku powieści psychologicznej, cech powieści psychologicznej oraz sprawdza wiedzę uczniów na temat nurtu psychologicznego.
2. Nauczyciel pyta, czym jest mowa zależna i pozornie zależna. Uczniowie, korzystając z telefonów z dostępem do internetu, wybierają fragmenty tekstów o wskazują cytaty obrazujące przykłady tych mów.
3. Uczniowie przechodzą do sekcji „Sprawdź się”. Indywidualnie wykonują ćwiczenia 1, 2, 3 i 5. Nauczyciel weryfikuje poprawność odpowiedzi.
4. Uczniowie dobierają się w pary. Pozostałe ćwiczenia wykonują w kilkusobowych grupach. Przedstawiciel zespołu przedstawia rozwiązania po upływie określonego przez nauczyciela czasu.

### **Faza podsumowująca:**

1. Uczniowie zapoznają się z mapą myśli i w parach wskazują w opisanych dziełach Tołstoja te elementy, które odpowiadają wyznacznikom gatunkowym powieści psychologicznej. Chętne osoby prezentują odpowiedzi.
2. Wybrany uczeń podsumowuje zajęcia, zwracając uwagę na nabyte umiejętności.

### **Praca domowa:**

1. Wyjaśnij, czemu może służyć ukazanie szerokiej panoramy społecznej w *Annie Kareninie* oraz *Wojnie i pokoju* Lwa Tołstoja.

### **Materiały pomocnicze:**

- Anna Głąb, *Siła problematyczności moralnej w „Annie Kareninie” Lwa Tołstoja*, „Przegląd Filozoficzny – Nowa Seria” 2014, nr 3 (91).
- Michał Głowiński, *Porządek, chaos, znaczenie*, Warszawa 1968.

### **Wskazówki metodyczne**

- Uczniowie mogą przed lekcją zapoznać się z multimediami z sekcji „Mapa myśli”, aby aktywnie uczestniczyć w zajęciach i pogłębiać swoją wiedzę.