




Poetycka afirmacja miłości. *Snuć miłość...* Adama Mickiewicza

- [Wprowadzenie](#)
- [Przeczytaj](#)
- [Audiobook](#)
- [Sprawdź się](#)
- [Dla nauczyciela](#)

Bibliografia:

- Źródło: Czesław Zgorzelski, *O sztuce lirycznej Mickiewicza*, „Zeszyty Naukowe KUL”, nr 1, s. 40.
- Cytat za: Małgorzata Burta, *O jedwabnej stronie wiersza [Snuć miłość...] Mickiewicza*, „Roczniki Humanistyczne” 2019, z. 1, s. 137 .
- Źródło: Marian Stala, *Kłopoty z lozańskimi wierszami Mickiewicza*, [w:] *Liryki lozańskie Adama Mickiewicza. Strona Lemanu. Antologia*, oprac. M. Stala, Kraków 1998, s. 7.
- Źródło: Adam Mickiewicz, *Snuć miłość...*, [w:] tegoż, *Poezje, t. 2: Wiersze z lat 1825–1855*, oprac. J. Bystrzycki, J. Kallenbach, Kraków 1928, s. 201.
- Źródło: Leopold Staff, *Ostatni z mego pokolenia ...*
- Źródło: Julian Tuwim, *Do losu*.



Poetycka afirmacja miłości. *Snuć miłość...* Adama Mickiewicza

Jedwabnik

Źródło: Pixabay, domena publiczna.

Wiersz pt. *Snuć miłość...* Adama Mickiewicza to jeden z utworów powstałych w szwajcarskim mieście Lozanna, gdzie pisarz pracował jako profesor literatury łacińskiej. Od nazwy owego miasta powstały tam cykl poezji określa się jako liryki lozańskie. Charakteryzują się one zadumą, refleksją, smutkiem. Pisze o tym znany badacz literatury – prof. Marian Stala:

” Marian Stala

Kłopoty z lozańskimi wierszami Mickiewicza

Lozańskie wiersze Mickiewicza wskazują drogę, której początkiem jest doświadczenie pustki, kresem zaś – perspektywa nowej, napelnionej sensem egzystencji.

Źródło: Marian Stala, *Kłopoty z lozańskimi wierszami Mickiewicza*, [w:] *Liryki lozańskie Adama Mickiewicza. Strona Lemanu. Antologia*, oprac. M. Stala, Kraków 1998, s. 7.

Wartością, która nadaje istnieniu sens, okazuje się dla romantycznego poety miłość.

Twoje cele

- Rozpoznasz w tekście środki artystycznego wyrazu i omówisz ich funkcje.
- Odczytasz w utworze sensy uniwersalne.
- Dokonasz analizy i interpretacji utworu *Snuć miłość...* Adama Mickiewicza.

Przeczytaj

Utwór o [incipicie](#) „*Snuć miłość...*” należy do liryków lozańskich stworzonych przez Adama Mickiewicza w latach 1839–1840 podczas pobytu w Szwajcarii. To jedne z ostatnich tekstów poetyckich wieszczka – zamykają one twórczość liryczną poety. Uznaje się je jednocześnie za utwory najbardziej dojrzałe, zarówno pod względem wymowy, jak i oryginalnej budowy wersyfikacyjnej oraz szczególnej kondensacji znaczeń. Zmianę poetyckiego obrazowania charakteryzuje Czesław Zgorzelski:

” Czesław Zgorzelski

O sztuce lirycznej Mickiewicza

I znowuż zmiana [...] jeszcze silniej, jeszcze głębiej, bardziej rewolucyjnie przekształcająca dotychczasowe drogi sztuki lirycznej Mickiewicza! Przede wszystkim w charakterze obrazowania. Zatraca ono swą konkretną, niepowtarzalną wyrazistość, rezygnuje z metody indywidualizowania przedmiotu, włączania go w ściśle określone, wyraźnie oznaczone okoliczności czasu i miejsca. Jakby te właśnie kategorie czasu i miejsca stawały się nieważne, bez znaczenia w obliczu wieczności i bezkresu wszechświata. Obrazy zarysowują się ogólnikowo, świat ukazywany przybiera rysy typowe, a mimo wszystko – nadal poetycko wymowne, oczyma wyobraźni widzialne, lirycznie wyraziste.

Źródło: Czesław Zgorzelski, *O sztuce lirycznej Mickiewicza*, „Zeszyty Naukowe KUL”, nr 1, s. 40.



Gaudard de Chavanes, Charles-Philippe, *Panorama Lozanny*, 1769

Źródło: Wikimedia Commons, domena publiczna.

Cechą charakterystyczną liryków lozańskich jest ich lapidarność i zwięzłość. To krótkie teksty poetyckie, skoncentrowane wokół jednego przeżycia bądź obrazu. Mimo niewielkich rozmiarów utwory te są niezwykle bogate w znaczenia – przedstawiają uniwersalne problemy i rozważania o charakterze filozoficznym. Liryk *Snuć miłość...* to zamknięta w zaledwie 12 wersach refleksja nad sensem i celem życia ludzkiego. Jest to poetycka definicja, a jednocześnie afirmacja miłości – uczucia, które dla romantyków miało szczególne znaczenie.

” Adam Mickiewicz

Snuć miłość...

Snuć miłość, jak jedwabnik nić wewnątrz swym snuje,
Lać ją z serca, jak źródło wodę z wnętrza leje,
Rozwijać ją, jak złotą blachę, gdy się kuje
Z ziarna złotego; – puszczać ją w głąb, jak nurtuje
Źródło pod ziemią, – w górę wiać nią, jak wiatr wieje,
Po ziemi ją rozsypać, jak się zboże sieje,
Ludziom piastować, jako matka swych piastuje.

Stąd będzie naprzód moc twa, jak moc przyrodzenia,
A potem będzie moc twa, jako moc żywiołów,
A potem będzie moc twa, jako moc krzewienia,
Potem jak ludzi, potem jako moc aniołów,
A w końcu będzie jako moc Stwórcy stworzenia.

1839, Lausanne

Źródło: Adam Mickiewicz, *Snuć miłość...*, [w:] tegoż, *Poezje, t. 2: Wiersze z lat 1825–1855*, oprac. J. Bystrzycki, J. Kallenbach, Kraków 1928, s. 201.

Słownik

gradacja

(łac. *gradatio* – stopniowanie) – inaczej stopniowanie; polega na uszeregowaniu słów lub sformułowań według tego, jak się nasila lub słabnie ich intensywność znaczeniowa; służy wzmacnianiu ekspresywności wypowiedzi

incipit

(łac. *incipere* – zaczynać) – początkowe wyrazy utworu

mistycyzm

(gr. *mystikós* – tajemny) – 1. prąd religijno-filozoficzny, występujący w różnych kulturach, uznający możliwość bezpośredniej relacji człowieka z rzeczywistością pozamaterialną (Bogiem, Absolutem), najwyższymi formami poznania są intuicja i objawienie; 2. postawa, stanowisko wyrażające poglądy oparte na uczuciu i intuicji

Audiobook

Polecenie 1

Zapoznaj się z treścią nagrania, a następnie omów wskazane w nim cechy charakterystyczne liryków lozańskich.

Polecenie 2

Na podstawie nagrania wyjaśnij, w czym przejawia się rozrachunkowy charakter liryków lozańskich.

Źródło: Jacek Brzozowski, *Fragment lozański. Próba komentarza do wierszy ostatnich Mickiewicza*, „Acta Universitatis Lodzianensis. Folia Litteraria” 1991, z. 31, s. 18–21.

Słownik

semantyka

(gr. *sémantikós* – oznaczający) nauka o znaczeniach wyrazów, związków frazeologicznych i wypowiedzeń, o związkach, jakie zachodzą między wyrażeniami języka a przedmiotami i stanami rzeczy, o których za pomocą tych wyrażeń można mówić

transgresja

(łac. *transgressio* – przejście) wychodzenie poza standardy, przekroczenie granic, zwłaszcza norm moralnych

transformacja

(łac. *transformatio* – przekształcenie) przemiana, przeistoczenie

Sprawdź się

Tekst do ćwiczeń

” Adam Mickiewicz

Snuć miłość...

Snuć miłość, jak jedwabnik nić wewnątrz swym snuje,
Lać ją z serca, jak źródło wodę z wnętrza leje,
Rozwijać ją, jak złotą blachę, gdy się kuje
Z ziarna złotego; – puszczać ją w głąb, jak nurtuje
Źródło pod ziemią, – w górę wiać nią, jak wiatr wieje,
Po ziemi ją rozsypać, jak się zboże sieje,
Ludziom piastować, jako matka swych piastuje.

Stąd będzie naprzód moc twa, jak moc przyrodzenia,
A potem będzie moc twa, jako moc żywiołów,
A potem będzie moc twa, jako moc krzewienia,
Potem jak ludzi, potem jako moc aniołów,
A w końcu będzie jako moc Stwórcy stworzenia.

1839, Lausanne

Źródło: Adam Mickiewicz, *Snuć miłość...*, [w:] tegoż, *Poezje, t. 2: Wiersze z lat 1825–1855*, oprac. J. Bystrzycki, J. Kallenbach, Kraków 1928, s. 201.

Pokaż ćwiczenia:   

Ćwiczenie 1

Wyjaśnij, jak rozumiesz podane wyrażenia na temat miłości:



Ćwiczenie 2

Sformułuj własnymi słowami definicję miłości.



Ćwiczenie 3



Wyodrębnij w utworze *Snuć miłość...* dwie części i określ tematykę każdej z nich.

Ćwiczenie 4



Przeczytaj podany fragment odnoszący się do metafory jedwabnika, a następnie oceń prawdziwość poniższych stwierdzeń. Wybierz Prawda, jeśli stwierdzenie jest prawdziwe, albo Fałsz – jeśli jest fałszywe.

” Słyszaliście już zapewne, jak zadziwiającym jego [dziełem] jest to, jak uzyskuje się jedwab, gdyż jedynie On mógł wymyślić coś takiego. [...] Gdy się ociepla i na drzewach morwowych zaczynają pojawiać się liście, to jajeczko zaczyna ożywać, gdyż pozostaje jak martwe aż do czasu, gdy pojawi się ten pokarm, którym te [larwy] się odżywiają. I dzięki tym liściom morwy rosną i rozwijają się, aż do czasu, gdy są już duże, i wówczas umieszcza się im kilka gałązek, a one na nich pyszczkami zaczynają wysnuwać z samych siebie jedwab i snują z niego małe kokoniki, bardzo ciasne, w których zamykają się. I tak kończy [swoją żywot] ta larwa, która jest wielka i brzydka, a z tego samego kokonu wychodzi biały motylek, wielce urokliwy.

Cytat za: Małgorzata Burta, *O jedwabnej stronie wiersza [Snuć miłość...] Mickiewicza*, „Roczniki Humanistyczne” 2019, z. 1, s. 137 .

Ćwiczenie 5



Wyjaśnij znaczenie podanych symboli i omów, w jaki sposób dookreślają one uczucie miłości opisane w liryku *Snuć miłość...*

Ćwiczenie 6



Wypisz z wersów 1–8 porównania i wyjaśnij, jaka jest ich rola w tworzeniu sensów utworu *Snuć miłość...*

Ćwiczenie 7

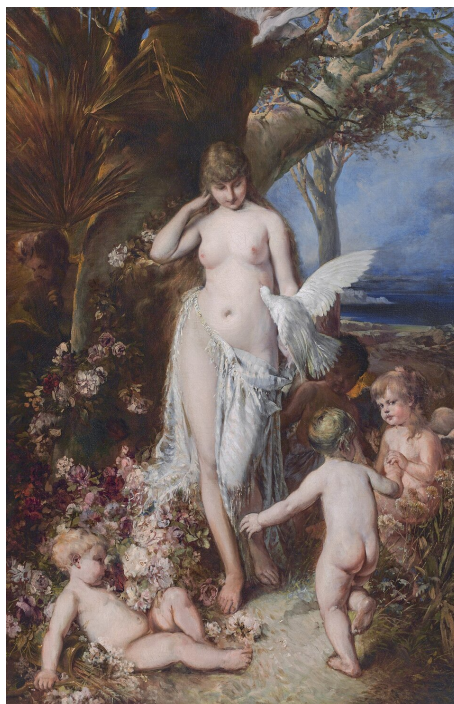


Wyjaśnij znaczenie porównań i gradacji zastosowanych w drugiej strofie liryku *Snuć miłość...* Sformułuj wnioski na temat sposobu ukazania miłości w utworze Mickiewicza.

Ćwiczenie 8



Obejrzyj galerię, a następnie wybierz obraz, który twoim zdaniem najlepiej koresponduje z utworem *Snuć miłość...* Uzasadnij wybór, formułując dwa argumenty.



Hans Makart, *Alegoria miłości*, ok. 1880

Źródło: Wikimedia Commons, domena publiczna.



Jean Ducamps, *Alegoria miłości*

Źródło: Wikimedia Commons, domena publiczna.



Jean-Honoré Fragonard, *Źródło miłości*, ok. 1785

Źródło: Wikimedia Commons, domena publiczna.

Dla nauczyciela

Autor: Anna Grabarczyk

Przedmiot: Język polski

Temat: Poetycka afirmacja miłości. *Snuć miłość...* Adama Mickiewicza

Grupa docelowa:

Szkoła ponadpodstawowa, liceum ogólnokształcące, technikum, zakres podstawowy i rozszerzony

Podstawa programowa:

Zakres podstawowy

Treści nauczania – wymagania szczegółowe

I. Kształcenie literackie i kulturowe.

1. Czytanie utworów literackich. Uczeń:

1) rozumie podstawy periodyzacji literatury, sytuuje utwory literackie w poszczególnych okresach: starożytność, średniowiecze, renesans, barok, oświecenie, romantyzm, pozytywizm, Młoda Polska, dwudziestolecie międzywojenne, literatura wojny i okupacji, literatura lat 1945–1989 krajowa i emigracyjna, literatura po 1989 r.;

2) rozpoznaje konwencje literackie i określa ich cechy w utworach (fantastyczną, symboliczną, mimetyczną, realistyczną, naturalistyczną, groteskową);

3) rozróżnia gatunki epickie, liryczne, dramatyczne i synkretyczne, w tym: gatunki poznane w szkole podstawowej oraz epos, odę, tragedię antyczną, psalm, kronikę, satyrę, sielankę, balladę, dramat romantyczny, powieść poetycką, a także odmiany powieści i dramatu, wymienia ich podstawowe cechy gatunkowe;

4) rozpoznaje w tekście literackim środki wyrazu artystycznego poznane w szkole podstawowej oraz środki znaczeniowe: oksymoron, peryfrazę, eufonię, hiperbolę; leksykalne, w tym frazeologizmy; składniowe: antytezę, paralelizm, wyliczenie, epiforę, elipsę; wersyfikacyjne, w tym przerzutnię; określa ich funkcje;

9) rozpoznaje tematykę i problematykę poznanych tekstów oraz jej związek z programami epoki literackiej, zjawiskami społecznymi, historycznymi, egzystencjalnymi i estetycznymi; poddaje ją refleksji;

11) rozumie pojęcie motywu literackiego i toposu, rozpoznaje podstawowe motywy i toposy oraz dostrzega żywotność motywów biblijnych i antycznych w utworach literackich; określa ich rolę w tworzeniu znaczeń uniwersalnych;

14) przedstawia propozycję interpretacji utworu, wskazuje w tekście miejsca, które mogą stanowić argumenty na poparcie jego propozycji interpretacyjnej;

15) wykorzystuje w interpretacji utworów literackich potrzebne konteksty, szczególnie kontekst historycznoliteracki, historyczny, polityczny, kulturowy, filozoficzny, biograficzny, mitologiczny, biblijny, egzystencjalny;

III. Tworzenie wypowiedzi.

2. Mówienie i pisanie. Uczeń:

4) zgodnie z normami formułuje pytania, odpowiedzi, oceny, redaguje informacje, uzasadnienia, komentarze, głos w dyskusji;

6) tworzy spójne wypowiedzi w następujących formach gatunkowych: wypowiedź o charakterze argumentacyjnym, referat, szkic interpretacyjny, szkic krytyczny, definicja, hasło encyklopedyczne, notatka syntetyzująca;

10) w interpretacji przedstawia propozycję odczytania tekstu, formułuje argumenty na podstawie tekstu oraz znanych kontekstów, w tym własnego doświadczenia, przeprowadza logiczny wywód służący uprawomocnieniu sformułowanych sądów;

11) stosuje zasady poprawności językowej i stylistycznej w tworzeniu własnego tekstu; potrafi weryfikować własne decyzje poprawnościowe;

12) wykorzystuje wiedzę o języku w pracy redakcyjnej nad tekstem własnym, dokonuje korekty tekstu własnego, stosuje kryteria poprawności językowej.

IV. Samokształcenie.

1. rozwija umiejętność pracy samodzielnej między innymi przez przygotowanie różnorodnych form prezentacji własnego stanowiska;

9. wykorzystuje multimedialne źródła informacji oraz dokonuje ich krytycznej oceny;

Lektura obowiązkowa

19) Adam Mickiewicz, Oda do młodości; wybrane ballady, w tym Romantyczność; wybrane sonety z cyklu Sonety krymskie oraz inne wiersze; Konrad Wallenrod; Dziady cz. III;

Zakres rozszerzony

Treści nauczania – wymagania szczegółowe

I. Kształcenie literackie i kulturowe.

1. Czytanie utworów literackich. Uczeń: spełnia wymagania określone dla zakresu podstawowego, a ponadto:

8) rozpoznaje w tekście literackim środki wyrazu artystycznego: aliterację, paronomazję, kontaminację, metonimię, synekdochę, synestezję, odmiany inwersji, gradację; określa ich funkcje;

Kształtowane kompetencje kluczowe:

- kompetencje w zakresie rozumienia i tworzenia informacji;
- kompetencje w zakresie wielojęzyczności;
- kompetencje cyfrowe;
- kompetencje osobiste, społeczne i w zakresie umiejętności uczenia się;
- kompetencje obywatelskie;
- kompetencje w zakresie świadomości i ekspresji kulturalnej.

Cele operacyjne. Uczeń:

- rozpozna w tekście środki artystycznego wyrazu i omówi ich funkcje;
- odczyta w utworze sensy uniwersalne;
- dokona analizy utworu *Snuć miłość...* Adama Mickiewicza.

Strategie nauczania:

- konstruktywizm;
- konektywizm.

Metody i techniki nauczania:

- ćwiczeń przedmiotowych;
- z użyciem komputera;
- mapa myśli.

Formy pracy:

- praca indywidualna;
- praca w parach;
- praca całego zespołu klasowego.

Środki dydaktyczne:

- komputery z głośnikami, słuchawkami i dostępem do internetu;
- zasoby multimedialne zawarte w e-materiale;

- tablica interaktywna/tablica, pisak/kreda;
- telefony z dostępem do internetu;
- duże arkusze papieru.

Przebieg lekcji

Przed lekcją:

1. Nauczyciel poleca uczniom zastanowienie się nad tym, z czym kojarzą słowo miłość. Prosi o wyszukanie w różnych źródłach informacji na temat motywu miłości. Informuje również uczniów, aby na lekcję przynieśli materiał ilustracyjny potrzebny do przygotowania mapy myśli.

Faza wprowadzająca:

1. Mapa myśli. Nauczyciel zapisuje na tablicy słowo MIŁOŚĆ. Uczniowie na dużym arkuszu papieru tworzą mapę myśli związaną z tym słowem. Umieszczają na niej synonimy tego słowa, wszystkie skojarzenia, tytuły utworów literackich, ozdabiają materiał. Prezentują wyniki swojej pracy (np. w formie powieszenia planszy na ścianie).
2. Nauczyciel przedstawia cel i temat zajęć. Wspólnie z uczniami ustala kryteria sukcesu.

Faza realizacyjna:

1. Nauczyciel na podstawie tekstu w sekcji „Wprowadzenie” i „Przeczytaj” w e-materiale rozmawia z uczniami o sztuce lirycznej Mickiewicza. Prosi, by przeanalizowali wybrany zamieszczony utwór i sformułowali spostrzeżenia. Wykonują również ćwiczenie 1 z sekcji „Sprawdź się”.
2. Uczniowie w parach wykonują ćwiczenia 2-7 z sekcji „Sprawdź się”. Po upływie wyznaczonego czasu nauczyciel prosi wybranych uczniów o przedstawienie odpowiedzi i weryfikuje ich poprawność.
3. Nauczyciel przechodzi do sekcji „Audiobook”. Udostępnia uczniom nagranie. Po wysłuchaniu materiału uczniowie dzielą się na dwie grupy. Jedna wykonuje polecenie 1, druga polecenie 2 z sekcji. Przedstawiciele zespołów prezentują odpowiedzi na forum klasy.

Faza podsumowująca:

1. Nauczyciel omawia ewentualne problemy z rozwiązaniem ćwiczeń z sekcji „Sprawdź się”.
2. Nauczyciel ponownie odczytuje temat lekcji, zwracając uwagę na zawarte w nim słowo „afirmacja”. Prosi uczniów o uzasadnienie trafności tego określenia w kontekście wiadomości zdobytych na lekcji. Następnie omawia kryteria sukcesu. Zadaje również pytania podsumowujące i prosi wybranych uczniów o odpowiedzi.

Praca domowa:

1. Ćwiczenie 8 z sekcji „Sprawdź się”: Obejrzyj galerię, a następnie wybierz obraz, który twoim zdaniem najlepiej koresponduje z utworem *Snuć miłość...* Uzasadnij wybór, formułując dwa argumenty.

Materiały pomocnicze:

- Alina Witkowska, *Mickiewicz. Słowo i czyn*, Warszawa 1983.
- https://bazhum.muzhp.pl/media/files/Prace_Polonistyczne_Studies_in_Polish_Literature/Prace_Polonistyczne_Studies_in_Polish_Literature-r2003-t58/Prace_Polonistyczne_Studies_in_Polish_Literature-r2003-t58-s67-77/Prace_Polonistyczne_Studies_in_Polish_Literature-r2003-t58-s67-77.pdf

Wskazówki metodyczne

- Uczniowie mogą przed lekcją zapoznać się z multimediami z sekcji „Audiobook”, aby aktywnie uczestniczyć w zajęciach i pogłębiać swoją wiedzę.