



Wykluczenie społeczne

- [Wprowadzenie](#)
- [Przeczytaj](#)
- [Film](#)
- [Sprawdź się](#)
- [Dla nauczyciela](#)

Bibliografia:

- Źródło: *Przejawy wykluczenia społecznego*, [w:] Sławomir Kalinowski, *Przeciwdziałanie wykluczeniu jako zadanie edukacyjne władz lokalnych*, Poznań 2010.
- Źródło: Agnieszka Belcer, Wielisława Warzywoda-Kruszyńska, *Zbędni, odtrąceni i niechciani – wykluczeni!*, [w:] *Wykluczenie społeczne. Diagnoza, wymiary i kierunki badań*, red. Magdalena Pokrzywa, Sławomir Wilk, Rzeszów 2013.
- Źródło: Małgorzata Wójcik, *Bez przerwy dzielimy ludzi na swoich i obcych. Co za tym stoi? Nasza natura*, 8.11.2017 r., dostępny w internecie: newsweek.pl [dostęp 4.02.2020 r.].

- Źródło: Anna Wojnarowska, *Wykluczenie polityczne jako aspekt życia społecznego w Polsce*, [w:] *Wykluczenie społeczne. Diagnoza, wymiary i kierunki badań*, red. Magdalena Pokrzywa, Sławomir Wilk, Rzeszów 2013, s. 202–203.
- Źródło: Sławomir Kalinowski, *Przejawy wykluczenia społecznego*, 17.07.2010 r., dostępny w internecie: liberte.pl [dostęp 4.02.2020 r.].
- Źródło: Agnieszka Molska, *Tolerancja w Polsce*, „Res Humana” 2012, nr 1, s. 24.



Cechą społeczeństw jest proces ich wewnętrznego różnicowania się. Wśród ludności pierwotnej wszyscy byli sobie równi, ale z czasem doszło do rozwarstwienia społecznego. Dostęp do pewnych rzeczy stał się dla części społeczeństwa ograniczony, a nawet nieosiągalny.

Tym samym wykształciły się grupy i warstwy społeczne, które określały pozycję swoich członków. Dało to początek jednemu z największych problemów świata – nierówności społecznej.

Obecnie jedną z podstawowych przyczyn nierówności społecznej jest zróżnicowany dostęp do środków finansowych, które pozwalają na zaspokojenie potrzeb. Dotyczy to poziomu życia, edukacji, opieki zdrowotnej czy też opieki socjalnej. Wykluczenie społeczne szczególnie boleśnie dotyka jednostki słabsze, mające ograniczone możliwości działania. Są to np. osoby z niepełnosprawnościami, starsze, niezaradne życiowo.

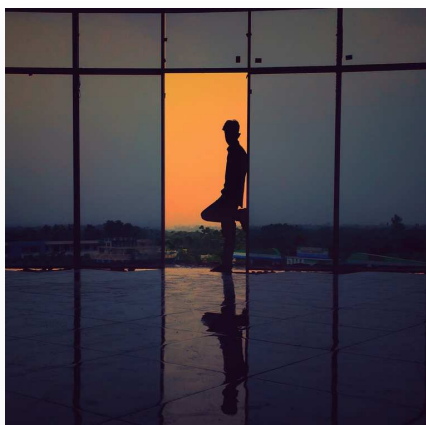
Przyczyn wykluczenia społecznego jest tyle, ile jego przypadków, każda osoba wykluczona jest indywidualnym przykładem tego zjawiska.

Twoje cele

- Odróżnisz tolerancję od akceptacji.

- Przeanalizujesz proces tworzenia się podziału w społeczeństwie na „swoich” i „obcych”.
- Scharakteryzujesz przyczyny, przejawy i skutki nietolerancji oraz stygmatyzacji.
- Wskażesz sposoby przeciwdziałania nietolerancji i stygmatyzacji.
- Porównasz skalę nierówności społecznych w Rzeczypospolitej i wybranym państwie.
- Wyjaśnisz związek między nierównością społeczną a nierównością szans życiowych.
- Scharakteryzujesz zjawisko wykluczenia społecznego.

Dla zainteresowanych



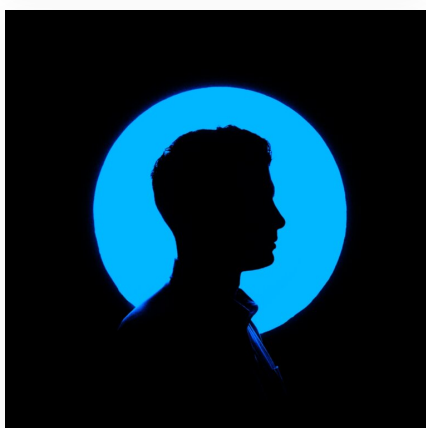
Wykluczenie społeczne jako jeden z problemów Rzeczypospolitej



Stosunek do imigrantów i uchodźców



Dlaczego nie możemy być obiektywni? Istota postawy



Proces zmiany postaw



Jak widzimy siebie, a jak innych?



Postrzeganie grupy „własnej” i „obcej”



Stereotyp jako przykład postawy



Postrzeganie siebie i innych



Stereotypy – dlaczego tak łatwo im ulegamy



Postawy społeczeństwa polskiego wobec mniejszości narodowych oraz wobec innych narodów

Przeczytaj

Tolerancja i nietolerancja

[Tolerancja](#) jest jednym z trudniejszych pojęć, jakie spotykamy w naukach socjologicznych. Na pozór wszyscy wiemy, czym ona jest, ale gdy przychodzi do sprecyzowania tego pojęcia, najczęściej zaczynają się problemy.

Tolerancja to postawa, która polega na uznaniu prawa innych ludzi do wyznawania odmiennych poglądów, postępowania zgodnie z nimi i wyrażania ich. Jeśli nie przestrzegamy tych zasad, oznacza to, że jesteśmy nietolerancyjni, odmawiamy tym samym ludziom prawa do wyznawania i głoszenia odmiennych poglądów oraz postępowania zgodnie z nimi. Przyczyny naszych zachowań tolerancyjnych i [nietolerancyjnych](#) mogą być różne. Ich podstawy będą miały charakter indywidualny, zakotwiczony w naszej psychice, oraz zbiorowy – wynikający z pewnych wzorców obowiązujących w społeczeństwie.



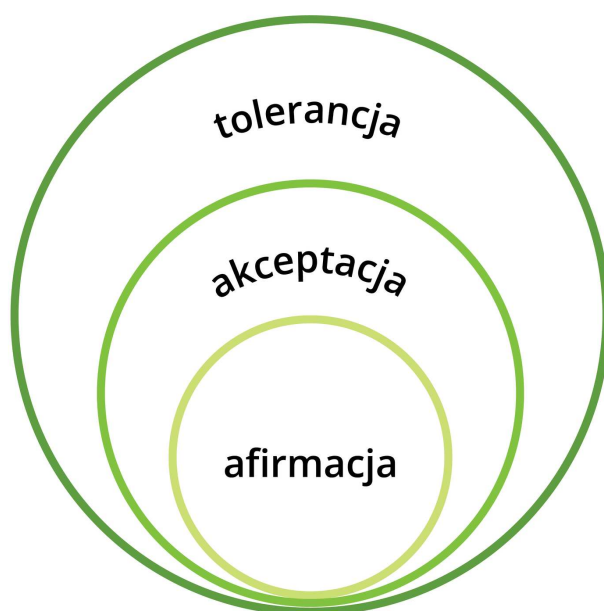
Zastanów się nad przekazem tej grafiki.

Źródło: Englishsquare.pl sp. z o.o., licencja: CC BY 3.0.

Akceptacja i afirmacja

Zjawisko [akceptacji](#) jest związane z naszym funkcjonowaniem w społeczeństwie. Akceptacja polega na uznawaniu określonych reguł, zasad, wartości, poglądów oraz stylu życia za właściwe i warte szacunku. Różnica między tolerancją i akceptacją polega na tym, że tolerancja obejmuje szerszy krąg zjawisk niż akceptacja. Każdy z nas toleruje pewne poglądy, style życia, wartości lub zachowania, ale nie wszystkie jesteśmy w stanie zaakceptować. Wtedy mówi się, że je tolerujemy. Można nie akceptować czyjegoś stylu ubierania się, lecz można go tolerować.

Obok zjawiska akceptacji pojawia się [afirmacja](#), czyli uznanie czegoś za dobre, godne polecenia innym. Bardzo często nasze przekonania, postawy i wartości, które są nam szczególnie bliskie, spotykają się z naszej strony z afirmacją.



Źródło: Englishsquare.pl sp. z o.o., licencja: CC BY-SA 3.0.

Przyczyny i skutki nietolerancji

By zrozumieć zagrożenia płynące z nietolerancji, należy dokonać analizy jej przyczyn oraz wskazać skutki takiego zachowania.

- **przyczyny nietolerancji**
 - niemożność zaspokojenia często ważnych i podstawowych potrzeb przez jednostkę, co prowadzi do frustracji
 - określone cechy osobowościowe, np. zawiść, podejrzliwość, małostkowość
 - istnienie konfliktów międzygrupowych
 - kierowanie się stereotypami w ocenie innych ludzi i grup społecznych
 - wrodzona ludzka skłonność do szukania kozła ofiarnego, na którego można zrzucić winę za własne porażki i niepowodzenia

Źródło: Englishsquare.pl sp. z o.o., licencja: CC BY-SA 3.0.

Konsekwencje nietolerancji

- dyskryminacja pojedynczych osób lub całych grup społecznych przez ograniczanie przysługujących im praw i wolności;
- narastające poczucie krzywdy, lęku, zagrożenia, bezradności, bezsilności u osób, które dotknął problem nietolerancji;
- wzrost wrogości wobec sprawców zachowań nietolerancyjnych, dążenie do odwetu, agresja;
- konflikty interpersonalne i społeczne.

Stygmatyzacja i stereotypy

Stygmatyzacja polega na przypinaniu pewnych łatek, etykiet innym ludziom lub grupom społecznym. Dlatego nazywamy ten proces etykietowaniem lub piętnowaniem. Może on prowadzić do odrzucenia jednostki lub grupy.

- przyczyny stygmatyzacji
 - inny wygląd zewnętrzny spowodowany rasą, ubiorem, niepełnosprawnością, chorobą
 - znajdowanie się w marginalizowanej lub odrzuconej przez ogół społeczeństwa grupie społecznej
 - bezdomność, niezaradność życiowa
 - określone zachowania lub czyny, jakich dopuścił się człowiek, np. alkoholizm, narkomania

Źródło: Englishsquare.pl sp. z o.o., licencja: CC BY-SA 3.0.

Konsekwencjami stygmatyzacji są przypięte etykiety, które potrafią zmarnować życie innym ludziom. Utrudniają one poszukiwanie pracy, kontakty z innymi ludźmi czy też normalne funkcjonowanie w społeczeństwie. Dlatego z czasem w społeczeństwie dochodzi do powstawania pewnych stereotypów będących uproszczonym obrazem danej grupy społecznej, nacji, rasy lub płci. Osoby posługujące się stereotypami przypisują takie same cechy wszystkim osobom, które należą do danej grupy. Przy okazji na dalszy plan schodzą indywidualne różnice międzyludzkie. Tu należy przyznać, że siła stereotypów jest duża, co świadczy o ich trwałości.

Przykłady stereotypów

- Szkoci są skąpi.
- Mężczyźni nie rozróżniają kolorów.
- Czerwone samochody są szybsze.

- [bold]stereotypy[br] dotyczące Polaków[/] {color=#3E363F}
 - Polakom każdy [br]język jest obcy.{color=#666699}
 - Polacy [br]wiecznie narzekają.{color=#666699}
 - Polacy [br]nie lubią obcych. {color=#666699}
 - Polacy [br]lubią wódkę. {color=#666699}
 - Przestępstwa [br]w Polsce [br]są na porządku [br]dziennym. {color=#666699}

Czy zgadzasz się z tymi stwierdzeniami?

Źródło: Englishsquare.pl sp. z o.o., licencja: CC BY-SA 3.0.

Podział na „swoich” i „obcych”

Naturalną tendencją jest dzielenie ludzi na dwie podstawowe kategorie: „swoich” i „obcych”. Za „swoich” uznaje się osoby nam znane, z którymi łączą nas określone więzi i emocje, są to najczęściej osoby nam bliskie. Na „swoich” można liczyć w trudnych sytuacjach – często tak postrzegamy osoby, z którymi dzielimy jakąś cechę lub znajdujemy się w podobnej sytuacji życiowej. Dlatego mówiąc o „swoich”, używamy często określenia „my”, bo z nimi się identyfikujemy. „Obcych” określamy zaś jako „onych”, innych, przypisując im często negatywne cechy i liczne wady. Dzieje się tak, ponieważ „obcych” nie znamy, dlatego możemy odczuwać przed nimi lęk. Ten strach bywa niejednokrotnie nieuzasadniony i bierze się z niewiedzy, stereotypów i uprzedzeń.

Wykluczenie społeczne

” Wielisława Warzywoda-Kruszyńska, Agnieszka Belcer

Zbędni, odtrąceni i niechciani – wykluczeni!

Spółeczeństwo oparte na wiedzy może stać się w daleko większym stopniu niż społeczeństwo industrialne społeczeństwem wykluczającym tych, którzy nie będą mieli szansy sprostać jego wymaganiom. Dotyczy to także, a może przede wszystkim, dzieci i młodzieży żyjących w warunkach niedostatku i biedy.

Wykluczenie społeczne jest zjawiskiem powszechnym, które przybiera różne formy i natężenia. Przemiany w Polsce pozwoliły zmniejszyć niektóre problemy społeczne i dlatego na przykład podział na miasto i wieś już nie oznacza tego, co oznaczał w okresie powojennym bądź w czasach Polskiej Rzeczypospolitej Ludowej. Warunki życia uległy zmianie i wielu mieszkańców miast wyprowadza się na wieś, która często staje się sypialnią wielkich aglomeracji miejskich.

Niestety, wykluczenie społeczne jest pojęciem bardzo pojemnym, narażone są na nie na przykład osoby z niepełnosprawnościami, które z racji istnienia wielu barier nie są w stanie opuścić swojego domu. Dodatkowo osoby te są często postrzegane jako inne lub gorsze. Podobnie rzecz się ma z osobami wykluczonymi społecznie ze względu na ubóstwo, bezdomność, wiek, brak określonych umiejętności związanych z nowoczesnymi technologiami (wykluczenie cyfrowe).

Wykluczenie społeczne może się pogłębiać, prowadząc do wyuczonej bezradności. Dzieci z ubogich rodzin, z różnych przyczyn mające utrudniony dostęp do edukacji w porównaniu z bogatszymi kolegami, już na starcie muszą mierzyć się z większą liczbą ograniczeń. Przykładem tego zjawiska są dzieci Romów, których problemy edukacyjne zaczynają się już na poziomie szkoły podstawowej. Badania przeprowadzone w krajach Unii Europejskiej wykazały, że jedynie 42% dzieci romskich kończy szkołę podstawową, do szkoły średniej uczęszcza tylko 10% dzieci z rodzin romskich. Brak wykształcenia zamyka im szansę na dobrą pracę i osiągnięcie sukcesu.

Respondenci, którzy zakończyli edukację przed 16. rokiem życia (dane w % danej populacji)

kraj : Bułgaria
romowie : 73
pozostali_mieszkańcy_danego_kraju : 26

kraj : Czechy
romowie : 52
pozostali_mieszkańcy_danego_kraju : 8

kraj : Grecja
romowie : 92
pozostali_mieszkańcy_danego_kraju : 47

kraj : Hiszpania
romowie : 79
pozostali_mieszkańcy_danego_kraju : 58

kraj : Francja
romowie : 64
pozostali_mieszkańcy_danego_kraju : 18

kraj : Węgry
romowie : 55
pozostali_mieszkańcy_danego_kraju : 32

kraj : Włochy
romowie : 80
pozostali_mieszkańcy_danego_kraju : 20

kraj : Polska
romowie : 52
pozostali_mieszkańcy_danego_kraju : 10

kraj : Portugalia
romowie : 85
pozostali_mieszkańcy_danego_kraju : 65

kraj : Rumunia
romowie : 68
pozostali_mieszkańcy_danego_kraju : 30

kraj : Słowacja
romowie : 59
pozostali_mieszkańcy_danego_kraju : 11

Wiek respondentów – 16 lat i więcej.

Oprac. na podst.: FRA, *Education: the situation of Roma in 11 EU Member States. Roma survey – Data in focus*, 2014, dostępny w internecie: fra.europa.eu [dostęp: 3.06.2020 r.].

Źródło: Englishsquare.pl sp. z o.o., licencja: CC BY-SA 3.0.

Respondenci, którzy w wieku 16 lat nigdy nie chodzili do szkoły, (dane w % danej populacji).

kraj : Bułgaria
romowie : 9
pozostali_mieszkańcy_danego_kraju : 0

kraj : Czechy
romowie : 1
pozostali_mieszkańcy_danego_kraju : 0

kraj : Grecja
romowie : 44
pozostali_mieszkańcy_danego_kraju : 1

kraj : Hiszpania
romowie : 17
pozostali_mieszkańcy_danego_kraju : 6

kraj : Francja
romowie : 24
pozostali_mieszkańcy_danego_kraju : 1

kraj : Węgry
romowie : 3
pozostali_mieszkańcy_danego_kraju : 0

kraj : Włochy
romowie : 21
pozostali_mieszkańcy_danego_kraju : 0

kraj : Polska
romowie : 13
pozostali_mieszkańcy_danego_kraju : 0

kraj : Portugalia
romowie : 32
pozostali_mieszkańcy_danego_kraju : 8

kraj : Rumunia
romowie : 24
pozostali_mieszkańcy_danego_kraju : 1

kraj : Słowacja
romowie : 1
pozostali_mieszkańcy_danego_kraju : 0

Wiek respondentów – 16 lat i więcej

Oprac. na podst.: FRA, *Education: the situation of Roma in 11 EU Member States. Roma survey – Data in focus*, 2014, dostępny w internecie: fra.europa.eu [dostęp: 3.06.2020 r.].

Źródło: Englishsquare.pl sp. z o.o., licencja: CC BY-SA 3.0.

Kto jest zagrożony wykluczeniem społecznym?

Na wykluczenie społeczne narażone są jednostki, rodziny i całe społeczności. Wytypowano wiele czynników mających na to wpływ.

Źródło: Englishsquare.pl sp. z o.o., licencja: CC BY-SA 3.0.

Jak walczyć z wykluczeniem społecznym i zjawiskiem nierówności szans życiowych?

Zastanów się, czy tolerancji można się nauczyć.

Nauka tolerancji wymaga zaangażowania całego społeczeństwa i władz na wszystkich szczeblach oraz współdziałania organizacji społecznych.

By przeciwdziałać nietolerancji, stygmatyzacji, dyskryminacji i wykluczeniu społecznemu, należy podjąć wiele działań. Należą do nich:

Źródło: Englishsquare.pl sp. z o.o., licencja: CC BY-SA 3.0.

Słownik

akceptacja

(z łac. *acceptatio* – przyjmowanie); to uznanie jakiegoś stanu rzeczy, czyichś poglądów, działań, wyrażenie zgody na określone działanie

afirmacja

zgoda na coś, aprobata, akceptacja, uznanie, że coś jest dobre

nierówności społeczne

zjawisko występujące w każdym społeczeństwie, polegające na tym, że jednostki i grupy społeczne mają różną pozycję społeczną, która jest uzależniona od posiadanych dóbr, wykształcenia, wykonywanej pracy; przeciwieństwo sprawiedliwości społecznej

nietolerancja

przeciwieństwo tolerancji, brak wyrozumiałości dla osób o innych poglądach, zwyczajach czy też religii lub rasie

równość szans

jedno z praw, które gwarantuje równy dostęp do życiowych możliwości różnym ludziom

stygmatyzacja

proces, podczas którego nadajemy jednostkom lub grupom określone cechy, z którymi z czasem się te jednostki i grupy utożsamiają, przyjmując je jako własne; naznaczenie

tolerancja

(z łac. *tolerantia* – cierpliwość, wytrzymałość); to postawa, w której akceptujemy zachowania i poglądy, z którymi nie do końca się zgadzamy

Film

Polecenie 1

Zapoznaj się z wywiadem z Bartłomiejem Skrzyńskim na temat wykluczenia nie tylko osób z niepełnosprawnością. Następnie wykonaj ćwiczenia.

Film dostępny pod adresem <https://zpe.gov.pl/a/D1CjHxzsR>

Źródło: Englishsquare.pl sp. z o.o., licencja: CC BY-SA 3.0.

Film nawiązujący do treści materiału pod tytułem Czym jest wykluczenie?

Ćwiczenie 1

Podaj przykłady codziennych czynności, które mogą być bardzo trudne lub niemożliwe do wykonania przez osoby z niepełnosprawnością ruchową, narządu wzroku i słuchu. Zastanów się, w jaki sposób w twoim otoczeniu są realizowane ułatwienia dla tych osób.




Ćwiczenie 2

Przedstaw przyczyny wykluczenia społecznego osób z niepełnosprawnościami.

Ćwiczenie 3

Przedstaw propozycje, które pozwolą zmniejszyć wykluczenie społeczne osób z niepełnosprawnościami.

Sprawdź się

Pokaż ćwiczenia:   

Ćwiczenie 1



Wskaż konsekwencje nietolerancji.

- dyskryminacja pojedynczych osób lub całych grup społecznych przez ograniczanie przysługujących im praw i wolności
- konflikty interpersonalne i społeczne
- narastające poczucie krzywdy, lęku, zagrożenia, bezradności, bezsilności u osób, które dotknął problem nietolerancji
- tworzenie się wspólnot narodowych

Ćwiczenie 2



Ćwiczenie 3



Połącz pojęcia z definicjami.

Postawa zgody na wyznawanie i głoszenie poglądów, z którymi się nie zgadzamy.,
Uznanie czegoś, aprobata, potwierdzenie czegoś, pogodzenie się z czymś, czego nie
można zmienić, uznanie czyichś cech postępowania za zgodne z oczekiwaniami., Brak
szacunku, wyrozumiałości dla cudzych poglądów, upodobań czy postępowania., Żadna
z definicji nie pasuje do tego pojęcia., Proces nadawania określeń dotyczących
zachowania jednostkom lub grupom społecznym.

tolerancja	
nietolerancja	
akceptacja	
stygmatyzacja	
inkluzywność	

Ćwiczenie 4



Zaznacz, które stwierdzenia są prawdziwe, a które fałszywe.

Stwierdzenie	Prawda	Fałsz
Jedną z przyczyn nietolerancji jest szukanie winnych za własne porażki i niepowodzenia.	<input type="checkbox"/>	<input type="checkbox"/>
Można być akceptującym wobec jakiegoś zjawiska, jednocześnie go nie tolerując.	<input type="checkbox"/>	<input type="checkbox"/>
Nietolerancja jest równoznaczna ze stygmatyzacją.	<input type="checkbox"/>	<input type="checkbox"/>
Stereotypy mogą dotyczyć pozytywnych cech.	<input type="checkbox"/>	<input type="checkbox"/>



” Agnieszka Molska

Tolerancja w Polsce

Na największe przejawy nietolerancji są narażeni ludzie biedni, niepełnosprawni, chorzy, innej narodowości, z nałogami i innymi poglądami niż te ogólnie przyjęte. Można przytoczyć wiele przykładów tolerancji w naszym społeczeństwie, ja natomiast posłużę się kilkoma z nich. Jako pierwszy rozważę problem tolerancji wśród Polaków.

Polacy uważają się za naród tolerancyjny. Niestety nie do końca tak jest. Mamy problem z tolerowaniem innych poglądów, innego stylu życia.

Nie toleruje się osób żyjących w wolnych związkach, bo nie jest to zgodne z naszą wiarą. Nie toleruje się singli, chociaż to jest właśnie ich sposób na życie. Bardzo często spotkać się można z agresją słowną i nie tylko wobec obcokrajowców.

Kolejny przykład tolerancji, a raczej jej braku, można zauważyć już u małych dzieci w przedszkolach i szkołach. Wybierają one do grona swoich kolegów tylko dzieci bogate, które mają szereg elektronicznych błyskotek, chodzą w markowych ciuchach, grają w najnowsze gry. Dzieci z rodzin ubogich bardzo często w szkołach są na marginesie, poza klasową przynależnością. To okrutne, że już dzieci klasyfikują inne dzieci pod względem zamożności.

Źródło: Agnieszka Molska, *Tolerancja w Polsce*, „Res Humana” 2012, nr 1, s. 24.

Wskaż, jakie są przykładowe przejawy nietolerancji w Polsce. Omów ich przyczyny.



Zapoznaj się z tekstem i wykonaj ćwiczenie.

” Małgorzata Wójcik

Bez przerwy dzielimy ludzi na swoich i obcych. Co za tym stoi? Nasza natura

W dzień po zamachu na Martina Luthera Kinga Jr. w 1968 r., Jane Elliott, nauczycielka w amerykańskiej podstawówce, postanowiła pokazać swojej klasie (składającej się wyłącznie z białych uczniów), jak odczuwa się dyskryminację na własnej skórze. Podzieliła klasę na „lepszych niebieskookich” oraz „gorszych ciemnokookich” i udowodniła, że wystarczył jeden dzień, aby niebieskoocy zaczęli gorzej traktować ciemnokookich kolegów: unikać ich, wyśmiewać i dokuczać. Co więcej, „gorsze” dzieci uzyskiwały w tym dniu znacznie niższe wyniki niż normalnie, były niepewne, smutne i drażliwe. Kolejnego dnia grupy zamieniły się, aby każdy mógł doświadczyć tego samego.

Psycholog społeczny Muzafer Sherif w znanym eksperymencie przeprowadzonym podczas letniego obozu dla młodzieży „Robbers Cave” pokazał, że podział na grupy i prosta rywalizacja doprowadziły do wrogich zachowań – wyzwisk, bójek i kradzieży pomiędzy chłopcami z grup Grzechotników i Orłów. Chłopcy wypracowali silną tożsamość grupową – każda grupa miała nazwę, szefa, herb, flagę, ustalone normy i reguły zachowania.

Poczucie tożsamości i przynależności do grupy własnej jest dla nas bardzo ważne, ale też silnie obciążone emocjonalnie i wartościujące. Chcemy być odrębni, ale też lepsi niż oni, faworyzujemy więc grupę własną i dewaluujemy członków innych grup. Stereotypy są szczególnie uciążliwe z punktu widzenia

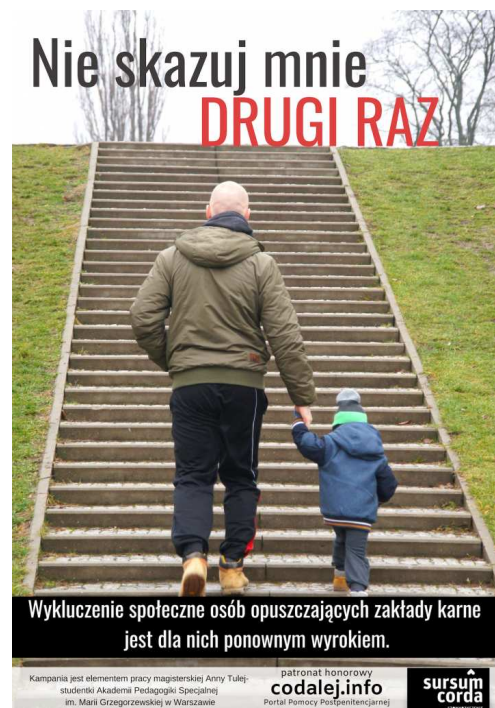
stereotypizowanych jednostek, zwłaszcza gdy są szeroko podzielone społecznie – ograniczają dostęp do zasobów, odcinają od rynku pracy, dobrej edukacji, kontaktów międzygrupowych.

Źródło: Małgorzata Wójcik, *Bez przerwy dzielimy ludzi na swoich i obcych. Co za tym stoi? Nasza natura*, 8.11.2017 r., dostępny w internecie: newsweek.pl [dostęp 4.02.2020 r.].

Ćwiczenie 7



Zapoznaj się ze źródłem i wykonaj polecenie.



Anna Tuleja, Stowarzyszenie Sursum Corda, Portal Pomocy Postpenitencjarnej.

Źródło: dostępny w internecie: codalej.info [dostęp 6.02.2020 r.], tylko do użytku edukacyjnego.



Zapoznaj się z tekstem źródłowym i wykonaj polecenie.

” Anna Wojnarowska

Wykluczenie polityczne jako aspekt życia społecznego w Polsce

Jednym z najciekawszych aspektów wykluczenia społecznego jest wykluczenie polityczne, oznaczające brak partycypacji politycznej. Ten rodzaj wykluczenia wydaje się być zagadnieniem najbardziej aktualnym, szczególnie w ostatnich latach. Oznacza ono życie poza nawiasem prawa i przywilejów społeczeństwa. Tworzony jest pewien system rang, a ich suma stanowi system stratyfikacyjny danego społeczeństwa, kształtowany przez miejsce w strukturze społecznej, przeszłe doświadczenia życiowe, oczekiwania i politykę władzy. Do pogłębiania podziałów i niechęci społeczeństwa może przyczyniać się język polityki, który jest coraz bardziej obraźliwy i brutalny, a widoczna napastliwość, niedomówienia wśród osób pełniących najwyższe funkcje państwowe, wykonujące zawody publicznego zaufania i wśród przedstawicieli mediów jest nierzadko metodą w walce o wygraną. W związku z tym zauważalne są pewne zachowania społeczne Polaków, w efekcie których pogłębia się absencja wyborcza w Polsce, a wiele grup społecznych czuje się osamotnionych w społeczeństwie i porzuconych, uznając, że nikt dobrze nie reprezentuje ich interesów. Absencja wyborcza może oznaczać, że wciąż wiele osób dobrowolnie rezygnuje ze swoich praw, narażając się na wykluczenie polityczne.

Źródło: Anna Wojnarowska, *Wykluczenie polityczne jako aspekt życia społecznego w Polsce*, [w:] *Wykluczenie społeczne. Diagnoza, wymiary i kierunki badań*, red. Magdalena Pokrzywa, Sławomir Wilk, Rzeszów 2013, s. 202–203.

Przedstaw przyczyny powstawania samowykluczenia politycznego w Polsce.

Tekst źródłowy do ćwiczeń 9 i 10.

” Sławomir Kalinowski

Przejawy wykluczenia społecznego

Wykluczenie społeczne często utożsamiane jest z ubóstwem, biedą, deprivacją potrzeb czy też pauperyzacją. Jednak pomiędzy tymi zjawiskami nie można postawić znaku równości, mimo że w dużym stopniu się pokrywają, zwłaszcza na płaszczyźnie ekonomicznej. Nie trudno zauważyć, że osoby ubogie nie muszą być wykluczone, i na odwrót – osoby wykluczone nie zawsze pozbawione są odpowiednich środków do zaspokojenia potrzeb, a ich wykluczenie ma często pozaekonomiczny charakter. Mimo to współwystępowanie tych zjawisk jest znaczne, co przejawia się w silnym mechanizmie sprzężeń zwrotnych. Najprościej jest traktować wykluczenie społeczne jako zespół elementów życia codziennego związanych z sytuacją ekonomiczną oraz społeczną, w której osoby nie są w stanie realizować swoich potrzeb, w wyniku czego ich uczestnictwo w życiu zawodowym oraz usług kulturalnych, oświatowych, zdrowotnych, a także związanych z czasem wolnym jest poważnie ograniczone. Wykluczenie powoduje znaczne utrudnienie, a niekiedy wręcz uniemożliwienie jednostce pełnienie ról społecznych zgodnie z prawem, korzystanie z dóbr publicznych i infrastruktury społecznej, gromadzenie dóbr oraz zdobywanie dochodów. W przyjętej 13 czerwca 2003 r. ustawie o zatrudnieniu socjalnym przyjmuje się, że wykluczenie jest sytuacją życiową, w której gospodarstwa domowe nie są w stanie realizować potrzeb, co

prowadzi do ich ubóstwa, a w efekcie pozbawienia możliwości uczestnictwa w życiu codziennym.

Za moment wykluczenia można przyjąć sytuację akceptacji pomocy, co jest równoznaczne z uznaniem własnej deklasacji. W tym sensie osoba staje się biedna, gdy otrzymuje wsparcie, a nie wtedy, gdy odczuwa niedostatek. Jednak myślenie takie może być mylące, bo następuje w nim przestawienie skutku i przyczyny. Wynika z niego, że najpierw następuje pomoc, a dopiero później ubóstwo.

Modyfikując to podejście, można dodać, że osoba uboga staje się wówczas faktycznie ubogą, gdy akceptuje pomoc jako jedyne rozwiązanie własnej sytuacji życiowej, i jednocześnie nie widzi innej możliwości zaspokojenia własnych potrzeb. Idąc nieco dalej, można stwierdzić, że osobą wykluczoną zostaje się wówczas, gdy brakuje dodatkowo możliwości i umiejętności ubiegania się o jakąkolwiek pomoc.

Źródło: Sławomir Kalinowski, *Przejawy wykluczenia społecznego*, 17.07.2010 r., dostępny w internecie: liberte.pl [dostęp 4.02.2020 r.].

Ćwiczenie 9



Wskaż, co zdaniem autora tekstu decyduje o wykluczeniu społecznym.

Ćwiczenie 10



Wskaż, jakich dwóch zjawisk, wedle autora, nie można ze sobą utożsamiać i dlaczego.

Dla nauczyciela

Autor: Jarosław Dyrda

Przedmiot: Wiedza o społeczeństwie

Temat: Wykluczenie społeczne

Grupa docelowa: III etap edukacyjny, liceum, technikum, zakres podstawowy i rozszerzony

Podstawa programowa:

Zakres podstawowy

I. Człowiek i społeczeństwo.

Uczeń:

6) odróżnia tolerancję od akceptacji; wyjaśnia, jak tworzą się podziały w społeczeństwie na „swoich” i „obcych”; rozpoznaje przyczyny, przejawy i skutki nietolerancji i stygmatyzacji oraz przedstawia możliwe sposoby przeciwstawiania się tym zjawiskom.

Zakres rozszerzony

III. Struktura społeczna i problemy społeczne.

Uczeń:

6) porównuje skalę nierówności społecznych w Rzeczypospolitej Polskiej i wybranym państwie, wyjaśniając związek między nierównościami społecznymi a nierównością szans życiowych.

Kształtowane kompetencje kluczowe:

- kompetencje w zakresie rozumienia i tworzenia informacji;
- kompetencje cyfrowe;
- kompetencje osobiste, społeczne i w zakresie umiejętności uczenia się;
- kompetencje obywatelskie.

Cele operacyjne:

Uczeń:

- odróżnia tolerancję od akceptacji;
- analizuje proces tworzenia się podziału w społeczeństwie na „swoich” i „obcych”;
- rozpoznaje przyczyny, przejawy i skutki nietolerancji i stygmatyzacji;

- wskazuje sposoby przeciwstawiania się nietolerancji i stygmatyzacji;
- porównuje skalę nierówności społecznych w Rzeczypospolitej i wybranym państwie;
- wyjaśnia związek między nierównością społeczną a nierównością szans życiowych;
- wysłucha fragmentu wywiadu z Rzecznikiem ds. Osób Niepełnosprawnych, Bartłomiejem Skrzyńskim;
- scharakteryzuje zjawisko wykluczenia społecznego.

Strategie nauczania:

- konstruktywizm;
- lekcja odwrócona.

Metody i techniki nauczania:

- burza mózgów;
- dyskusja;
- rozmowa nauczająca z wykorzystaniem ćwiczeń interaktywnych.

Formy zajęć:

- praca indywidualna;
- praca w grupach;
- praca całego zespołu klasowego.

Środki dydaktyczne:

- komputery z głośnikami i dostępem do internetu, słuchawki;
- zasoby multimedialne zawarte w e-materiale;
- tablica interaktywna/tablica, pisak/kreda.

Przebieg zajęć:

Przed lekcją

1. Podział klasy na pięć grup, każda z nich przygotowuje krótką prezentację na wylosowany temat:

- grupa I – zjawisko tolerancji i nietolerancji w społeczeństwie;
- grupa II – zjawisko akceptacji i afirmacji;
- grupa III – przyczyny i skutki nietolerancji;
- grupa IV – zjawisko stygmatyzacji i stereotypy;
- grupa V – podział na „swoich” i „obcych”.

Faza wstępna

1. Przedstawienie tematu i celów zajęć.

2. Uczniowie podają przykłady sytuacji, które kojarzą im się z hasłem „wykluczenie społeczne”.

Faza realizacyjna

1. Przedstawienie uczniowskich prezentacji. Po każdej z nich pozostali uczniowie mogą zadawać pytania prelegentom.
2. Praca z filmem. Po emisji materiału krótka dyskusja na temat kwestii poruszanych w wywiadzie i wykonanie ćwiczeń dołączonych do materiału.
3. Czym jest wykluczenie społeczne i kogo dotyka – burza mózgów. Uczniowie zgłaszają swoje propozycje i zapisują je na tablicy w formie mapy myśli. Po fazie twórczej następuje weryfikacja pomysłów.
4. „Jak walczyć z wykluczeniem społecznym?” – dyskusja na forum klasy. Chętna/wybrana osoba przedstawia wnioski.

Faza podsumowująca

1. Podsumowanie wiadomości na temat wykluczenia społecznego i samodzielne sporządzenie notatki z lekcji przez zespół klasowy.
2. Wykonanie ćwiczeń 6–10 z modułu „Sprawdź się”.

Praca domowa:

Wykonanie pozostałych ćwiczeń interaktywnych.

Materiały pomocnicze:

Kalinowski Sławomir, *Przeciwdziałanie wykluczeniu jako zadanie edukacyjne władz lokalnych*, Poznań 2010.

Magdalena Pokrzywa, Sławomir Wilk, *Wykluczenie społeczne. Diagnoza, wymiary i kierunki badań*, Rzeszów 2013.

Monika Siergiejuk, *Ubóstwo i wykluczenie społeczne w Polsce i innych krajach Unii Europejskiej w latach 2008–2016*, gov.pl.

Wskazówki metodyczne opisujące różne zastosowania multimedium:

Film może zostać wykorzystany jako element prezentacji na temat wykluczenia społecznego lub jako materiał inspirujący do realizacji projektu o wykluczeniu społecznym w Polsce.