



# Anomia

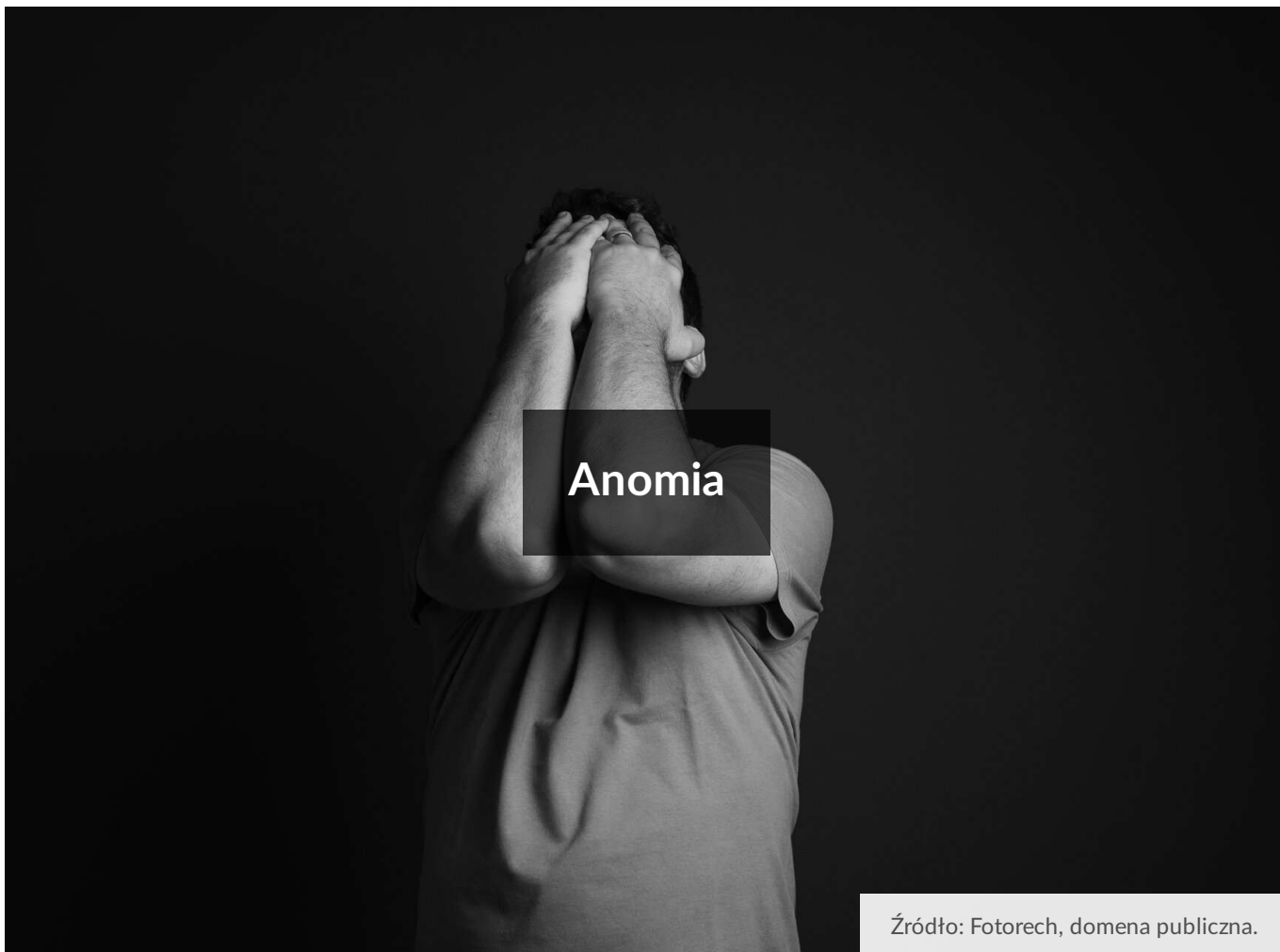
- [Wprowadzenie](#)
- [Przeczytaj](#)
- [Animacja](#)
- [Sprawdź się](#)
- [Dla nauczyciela](#)

## Bibliografia:

---

- Źródło: Emile Durkheim, *Samobójstwo*, Warszawa 2006, s. 331.
- Źródło: Emile Durkheim, *Samobójstwo*, Warszawa 2006, s. 332.
- Źródło: Emil Durkheim, *Samobójstwo*, Warszawa 2006, s. 320.

- Źródło: Monika Przybysz, *Słoma z butów w pigułce, czyli 5 sposobów na zawstydzenie w samolocie współpasażerów, obsługi i własnych dzieci*, 2.11.2017 r., dostępny w internecie: [natemat.pl](http://natemat.pl) [dostęp 25.03.2020 r.].
- Źródło: oprac. własne.



Jest taki sen: fruniesz nad ziemią, czujesz się lekko i przyjemnie. Jeśli ci się chce, to czasami odbijesz się jedną nogą od podłoża, a jeśli ci się nie chce, to nie. Wiesz, co masz robić, i wszystko ci się udaje.

Jest też sen inny: próbujesz biec. Naprężasz się i wyężdżasz. Wiesz, że to zupełnie naturalne, że przecież potrafisz, ale nie możesz. Nawet jeśli stopy nie grzęzną ci w lepkiej mazi, to i tak nogi nie chcą biec.

Cokolwiek ten drugi sen znaczy, z pewnością może być interpretowany jako alegoria człowieka w sytuacji anomii. Ten człowiek jest sprawny fizycznie, więc skąd ta niemoc? To otoczenie wokół niego – społeczeństwo, rzeczywistość, świat – przestało być stabilne, bezpieczne i pewne. Co to jest?

### Twoje cele

- Przeanalizujesz w swoim otoczeniu społecznym czynniki prowadzące do anomii.
- Wyjaśnisz różnice między różnymi koncepcjami anomii.
- Scharakteryzujesz wybrane problemy życia społecznego w Rzeczypospolitej Polskiej, świadczące o anomii i zaprojektujesz rozwiązania tych problemów.

# Przeczytaj

---

## Anomia

Wartości, normy i wzory zachowań stanowią podstawę ładu społecznego. Aby społeczeństwo mogło funkcjonować, musi zapewniać jednostkom względną stałość tej bazy. „Względna” oznacza w tym wypadku „podlegającą zmianom”. Zmiany i formowanie się nowego ładu społecznego, a przede wszystkim systemu wartości, norm i wzorów zachowań mogą mieć charakter ewolucyjny. Wówczas są prawie niedostrzegalne dla kolejnych pokoleń żyjących w społeczeństwie, ale pod wpływem różnych czynników nabierają przyspieszenia. Czasami nawet dzieje się tak, że „świat staje na głowie”. Szybka zmiana w społeczeństwie wywołuje rozchwianie systemu aksjonormatywnego, wzorów postępowania i dlatego jednostka jest zagubiona, traci orientację w świecie. Nie ma tym samym możliwości działania adekwatnego do oczekiwań. Nie wie bowiem, jakie są te nowe, zmienione oczekiwania, co będzie aprobowane, a co nie.



Niemieccy żołnierze przekraczają granicę w Sopotcie – propagandowe zdjęcie pozowane.

Wyobraź sobie, jak zagubieni musieli się czuć zwykli obywatele w wyniku działań podejmowanych przez Rzeszę Niemiecką. Podobnie czuli się, gdy zmieniały się systemy polityczne (z komunistycznego na demokratyczny), systemy gospodarcze (z gospodarki rolniczej na przemysłową). Jak zagubieni byli górnicy angielscy i ich rodziny w czasach zamykania kopalń w tym kraju.

Źródło: domena publiczna.

Z jednej strony zamknięte fabryki, redukcja pracowników albo nawet grupowe zwolnienia oraz idąca w ślad za nimi niepewność egzystencji wielu osób i ich rodzin.

Z drugiej – okres prosperity. Wszyscy wokoło się bogacą. Zmieniają się warunki życia, a razem z nimi skala potrzeb.

Czy coś może łączyć te dwie tak różne, wydawałoby się, sytuacje?

## Klasyczna koncepcja anomii

Obie opisane sytuacje łączy stan **anomalii** społecznej. Zjawisko to występuje wtedy, kiedy społeczeństwo niedostatecznie reguluje aspiracje i dążenia swoich członków. Ze względu na radykalną i szybką zmianę (polityczną lub gospodarczą) nie potrafi bowiem efektywnie wyznaczyć ram dla jednostkowych potrzeb i aspiracji. Przestają one być zgodne z położeniem społecznym jednostek oraz ich udziałem w społecznym podziale pracy. Tak twierdzi Emile Durkheim.

Oto, jak zdaniem Durkheima kryzys gospodarczy odrywa jednostki od struktur, w których były zakorzenione.

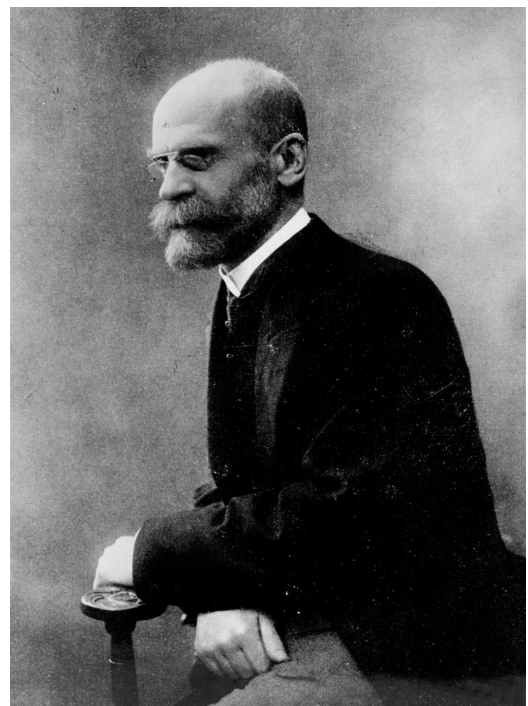
☞ **Emile Durkheim**

### ***Samobójstwo***

W przypadku klęsk gospodarczych dochodzi w istocie do czegoś w rodzaju deklasacji, która nagle sprawia, że niektóre jednostki znajdują się w gorszym położeniu niż dotychczasowe. A zatem muszą zmniejszyć swe wymagania, ograniczyć potrzeby, nauczyć się bardziej hamować. (...)

Tymczasem społeczeństwo nie może w jednej chwili nagiąć ich do nowych warunków

życiowych i nauczyć większej wstrzemięźliwości, do której nie są przyzwyczajone. Sprawia to, że są one niedopasowane do swoich warunków i że nawet ich perspektywa jest dla nich niemożliwa do



Emile Durkheim (1858–1917) – francuski filozof, socjolog i pedagog. Znany między innymi z analizy samobójstw (tzw. anomicznych), które popełniane są przez jednostki w sytuacji zagubienia i braku pewności dotyczącej reguł obowiązujących w społeczeństwie.

Źródło: domena publiczna.

zniesienia; powoduje to cierpienia, które odrywają ich od gorszej rzeczywistości, zanim jeszcze się z nią zapoznali.

Źródło: Emile Durkheim, *Samobójstwo*, Warszawa 2006, s. 331.

Oto z kolei opinia francuskiego badacza na temat tego, jak okres prosperity odrywa jednostki od struktur, w których były zakorzenione.

(( **Emile Durkheim**

## ***Samobójstwo***

Ponieważ warunki życiowe uległy zmianie, skala według której regulowano potrzeby, nie może pozostać taka sama, zmienia się ona bowiem wraz z warunkami społecznymi, określając w sposób ogólny część, która powinna przypadać każdej kategorii pracowników. (...) Przystaje być wiadomo, co możliwe i co niemożliwe, co właściwe i co niewłaściwe, jakie żądania i oczekiwania są uzasadnione, a jakie przekraczają miarę. (...) Większe możliwości, jakie są dostępne, sprawiają, że wymagania zwiększają się i że zwraca się mniejszą uwagę na jakiegokolwiek zasady właśnie dlatego, iż tradycyjne zasady utraciły swój autorytet. Uczucia są zatem mniej powściągane właśnie wtedy, kiedy powinny być bardziej zdyscyplinowane. I właśnie dlatego stan rozprężenia lub anomii jest większy.

Źródło: Emile Durkheim, *Samobójstwo*, Warszawa 2006, s. 332.



Jak myślisz, jak długo człowiek może trwać w sprzeczności między swoimi aspiracjami

Emile Durkheim łączy zjawisko anomii ze zjawiskiem podziału pracy. Im bardziej rozwinięty jest podział pracy, tym silniej jednostka jest zależna od kooperacji z innymi członkami społeczeństwa. Samodzielnie, będąc wyspecjalizowanym pracownikiem, nie potrafi bowiem zaspokoić swych potrzeb. Możliwe jest to jedynie przez współpracę z innymi ludźmi.

Jednocześnie społeczeństwo niedostatecznie reguluje aspiracje swoich członków, wyznaczając ramy, w których owe potrzeby i aspiracje powinny się mieścić. A powinny one być zgodne z położeniem społecznym jednostek oraz ich udziałem w społecznym podziale pracy.

a możliwościami ich zaspokojenia?

Źródło: domena publiczna.

**Anomia** pojawia się wtedy, kiedy słabnie kontrola społeczeństwa nad indywidualnymi pragnieniami jednostek,

kiedy słabnie władza społeczeństwa nad jednostkami.

Wyobraź sobie, że byłeś pracownikiem PGR-u. Twój zakład pracy został zlikwidowany, ale przecież żyjesz wśród ludzi, jeździsz do miasta. Widzisz, że inni pracują i się bogacą, zakładają firmy, kupują coraz więcej. Ty też masz wykształcenie i chcesz żyć tak samo. Wracasz więc na wieś, ale nie możesz wraz z kilkunastoma sąsiadami ze wsi kupić ziemi, aby rozwinąć gospodarstwa, bo dawny PGR wykupił zagraniczny koncern. Nikt was nie okradł – przegraliście z „niewidzialną ręką rynku”. Ale czy to jest normalne?

## Anomia w ujęciu Roberta K. Mertona

Z pewnością nie. Tak by odpowiedział Robert K. Merton, amerykański socjolog, który rozwinął i uzupełnił koncepcję Emile'a Durkheima. W jego teorii anomii kultura definiuje zamierzenia i zainteresowania jako cele dla wszystkich.

Cele dominujące w kulturze stanowią układ odniesienia dla ludzkich aspiracji. Sposoby ich osiągnięcia również definiuje kultura: przez obyczaje i **system prawny**.

Merton w swojej teorii stawia pytanie o to, co się dzieje, kiedy w społeczeństwie lub w grupie dominuje nacisk na osiągnięcie jakiegoś celu, ale brak jest możliwości jego realizacji w sposób aprobowany. Zachodzi wówczas zjawisko anomii, czyli sytuacja, w której miejsce w strukturze utrudnia lub uniemożliwia realizację celów kulturowo zdefiniowanych **zinstytucjonalizowanymi** środkami ich osiągnięcia.

Jednostki starają się dostosować do sytuacji anomii. O ile jednak przystosowanie społeczne w sytuacji równowagi między celami i środkami ich osiągnięcia polega na konformizmie,



Robert K. Merton (1910–2003) – amerykański socjolog, członek zagraniczny Polskiej Akademii Nauk.

Źródło: Massachusetts Institute of Technology, licencja: CC BY-SA 4.0.

o tyle w sytuacji anomii ma charakter dewiacyjny.

Merton wyróżnia kilka takich mechanizmów. W swoich analizach posługuje się przykładem społeczeństwa amerykańskiego, w którym nacisk na sukces, w tym sukces finansowy, jest najważniejszym, kulturowo zdefiniowanym celem. Jednak z drugiej strony nie jest to jedyny cel, który może prowadzić do anomii.

### **Konformizm**

Podejmowanie takich działań, które są zgodne z instytucjonalnymi środkami osiągnięcia kulturowo zdefiniowanych celów.

### **Innowacja**

Jest to zachowanie zmieniające dotychczasowe, kulturowo aprobowane sposoby osiągnięcia celów. Narusza normy instytucjonalne regulujące sposoby osiągnięcia celów przez osoby, których pozycja społeczna (miejsce w strukturze społecznej) utrudnia realizację tych celów. Zachowanie innowacyjne nie musi być (i najczęściej nie jest) zachowaniem przestępczym.

### **Rytualizm**

Rygorystyczne przestrzeganie wzorów zachowań, norm instytucjonalnych, przy jednoczesnej rezygnacji z kulturowo wyznaczonych celów. Jednostka zaniża swoje aspiracje do poziomu, na którym mogą już być zaspokojone.

### **Wycofanie**

Jednostka może odrzucić całkowicie system wartości i norm społeczeństwa oraz cele definiowane przez kulturę. Dochodzi do samowykluczenia z życia społecznego. Niektórzy bezdomni są takim przykładem dewiacyjnego przystosowania.

### **Bunt**

Odrzucenie definiowanej przez kulturę struktury celów i zinstytucjonalizowanych środków ich osiągnięcia. Jednostka tworzy własne cele i sposoby ich realizacji. Swoją postawą często zmierza do zakwestionowania całej dotychczasowej kultury i struktury społecznej.

## **Słownik**

anomia

rozpad powszechnie przyjętych norm i więzi społecznych, występujący w okresach szybkich, gwałtownych przemian społecznych

**anomia pracownicza**

nieprzestrzeganie norm i wartości w środowisku pracy, które pracownikom są znane, a których uchylenie umożliwia korzystanie z zasobów firmy i wykorzystywanie opłacanego czasu do celów prywatnych

**innowacja**

ciąg działań prowadzących do wytworzenia czegoś nowego: produktu, sposobu działania, procedury, sposobu organizacji itd., itp.; odnosi się do zjawisk występujących w różnych sferach, np.: w społeczeństwie, w języku, w gospodarce

**instytucjonalizacja**

proces społeczny, w wyniku którego niesformalizowane sposoby działania społecznego zostają uregulowane; aktywnościom tym nadana zostaje względnie stała forma i podlegają one społecznym sankcjom; nadanie charakteru obowiązującego istniejącym formom działania społecznego

**struktura społeczna**

uporządkowana całość, dynamiczny układ stosunków między elementami składowymi: jednostkami, rolami, pozycjami, kategoriami społecznymi i instytucjami

**system prawny**

zinstytucjonalizowane środki osiągania celów

# Animacja

---

## Polecenie 1

Zapoznaj się z animacją na temat anomii. Następnie wykonaj zadanie.

Film dostępny pod adresem <https://zpe.gov.pl/a/D18FikDr9>

Źródło: Englishsquare.pl sp. z o.o., licencja: CC BY-SA 3.0.

Film opowiadający o Polakach w sytuacji anomii.

---

## Ćwiczenie 1

Rozstrzygnij, czy można udowodnić tezę, że społeczeństwo w całości jest jednoznacznie anomiczne. Uzasadnij swoją odpowiedź.

Rozstrzygnięcie

Uzasadnienie:

## Ćwiczenie 2

Zapoznaj się ze stronami internetowymi urzędów pracy oraz Ministerstwa Pracy i Polityki Społecznej. Przeanalizuj działania oferowane przez te instytucje młodym ludziom, którzy po skończeniu szkoły wchodzą na rynek pracy we współczesnej Polsce, i krótko je opisz.

# Sprawdź się

---

Pokaż ćwiczenia:   

Ćwiczenie 1



Ćwiczenie 2



Ćwiczenie 3



Ćwiczenie 4



Zapoznaj się z opisem sytuacji i wykonaj zadanie.

” W ostatnich latach karierę robi pojęcie „anomia pracownicza”. Przez anomie pracowniczą rozumie się najczęściej zachowania pracowników niezgodne z formalnie zdefiniowanymi celami firmy oraz formalnie zdefiniowanymi obowiązkami pracowniczymi. Gama zachowań uważanych za anomijne jest bardzo szeroka: począwszy od zawłaszczania zasobów firmy, poprzez kradzieże, wykorzystywanie sprzętu będącego własnością firmy, po świadczenia usług na własny rachunek, wykorzystywanie zasobów firmy do spraw prywatnych: rozmowy prywatne z firmowych telefonów, drukowanie prywatnych dokumentów, kradzież licencjonowanego oprogramowania czy wreszcie marnotrawienie opłaconego przez pracobiorcę czasu na rozmowy towarzyskie, układanie pasjansa itp. zajęcia.

Źródło: oprac. własne.

## Ćwiczenie 5



Zapoznaj się z tekstem i wykonaj zadanie.

” Emil Durkheim

### ***Samobójstwo***

Kiedy społeczeństwo znajduje się w stanie zamętu bądź to ze względu na bolesny kryzys, bądź też pozytywne, lecz zbyt nagłe przekształcenia, jest ono chwilowo niezdolne do takiego oddziaływania; oto przyczyna gwałtownego wzrostu na krzywej samobójstw, którego istnienie wcześniej ustaliliśmy.

Źródło: Emil Durkheim, *Samobójstwo*, Warszawa 2006, s. 320.

## Ćwiczenie 6



Zapoznaj się z tekstem i wykonaj zadanie.

” Monika Przybysz

### ***Słoma z butów w pigułce, czyli 5 sposobów na zawstydzenie w samolocie współpasażerów, obsługi i własnych dzieci***

Wylądował, uciekajmy!

Dlaczego ludzie zaraz po wylądowaniu, kiedy samolot krąży jeszcze po lotnisku zgarniają swoje rzeczy i tłoczą się do wyjścia to jedna z wielkich zagadek XXI wieku (i prawdopodobnie XX także). Przecież najczęściej trzeba czekać jeszcze na podstawienie schodów, na autobus na terminal, a potem jeszcze na walizkę. Więc z jakiego powodu trzy czwarte wszystkich pasażerów rzuca się wściekle ku włączowi, żeby stać idiotycznie w przejściu przez 15 albo i 20 minut przestępując z nogi na nogę? Trudno uwierzyć, że wszystkie te osoby są na pokładzie samolotu po raz pierwszy...

Źródło: Monika Przybysz, *Słoma z butów w pigułce, czyli 5 sposobów na zawstydzenie w samolocie współpasażerów, obsługi i własnych dzieci*, 2.11.2017 r., dostępny w internecie: [natemat.pl](http://natemat.pl) [dostęp 25.03.2020 r.].

## Ćwiczenie 7

Zapoznaj się z fotografią i wykonaj zadanie.



Źródło: domena publiczna.

## Ćwiczenie 8

Zapoznaj się z fotografią i wykonaj zadanie.



Źródło: Lukas Plewnia, licencja: CC BY-SA 2.0.

# Dla nauczyciela

---

**Autor:** Tomasz Malinowski

**Przedmiot:** Wiedza o społeczeństwie, Wiedza o społeczeństwie 2022

**Temat:** Anomia

**Grupa docelowa:**

Szkoła ponadpodstawowa, liceum ogólnokształcące, technikum, zakres rozszerzony

**Podstawa programowa:**

Zakres rozszerzony

III. Struktura społeczna i problemy społeczne. Uczeń:

7) charakteryzuje wybrany problem życia społecznego w Rzeczypospolitej Polskiej; rozważa różne możliwości jego rozwiązania.

**Kształtowane kompetencje kluczowe:**

- kompetencje obywatelskie;
- kompetencje cyfrowe;
- kompetencje osobiste, społeczne i w zakresie umiejętności uczenia się;
- kompetencje w zakresie rozumienia i tworzenia informacji.

**Cele operacyjne:**

Uczeń:

- identyfikuje w swoim otoczeniu społecznym czynniki prowadzące do anomii;
- analizuje różnice między różnymi koncepcjami anomii;
- charakteryzuje wybrane problemy życia społecznego w Rzeczypospolitej Polskiej świadczące o anomii i projektuje rozwiązania tych problemów.

**Strategie nauczania:**

- konstruktywizm;
- konektywizm.

**Metody i techniki nauczania:**

- dyskusja;
- rozmowa nauczająca z wykorzystaniem ćwiczeń interaktywnych;

- śniegowa kula.

### **Formy pracy:**

- praca indywidualna;
- praca w parach;
- praca całego zespołu klasowego.

### **Środki dydaktyczne:**

- komputery z głośnikami, słuchawkami i dostępem do internetu;
- zasoby multimedialne zawarte w e-materiale;
- tablica interaktywna/tablica, pisak/kreda.

### **Przebieg lekcji**

#### **Przed lekcją:**

1. Przed lekcją chętne/wybrane osoby przygotowują prezentację na temat:
  - Klasyczna koncepcja anomii.
  - Anomia w ujęciu Roberta K. Mertona.

#### **Faza wstępna:**

1. Wprowadzenie uczniów w temat lekcji: „Anomia” i omówienie celów zajęć.
2. Zaciekawienie i dyskusja: nauczyciel zachęca uczniów do wypowiedzi na temat zagadnień opisanych w tekście otwierającym e-materiał.

#### **Faza realizacyjna:**

1. Śniegowa kula. Uczniowie w parach przygotowują definicje anomii. Następnie łączą się w czwórki, porównują swoje pomysły, dyskutują i tworzą wspólną wersję propozycji. W kolejnym kroku łączą się w ósemki i coraz liczniejsze grupy, aż powstanie ogólnoklasowa wersja definicji. Chętna/wybrana osoba zapisuje propozycję na tablicy.
2. Przedstawienie uczniowskich prezentacji. Po każdej z nich następuje omówienie: uczniowie mogą zadawać pytania prelegentom, weryfikować i uzupełniać informacje.
3. Praca z materiałem zamieszczonym w sekcji „Animacja”. Uczniowie zapoznają się z treścią materiału, a potem w parach wykonują polecenia. Następnie wybrana osoba prezentuje propozycję odpowiedzi, a pozostali uczniowie ustosunkowują się do niej. Nauczyciel w razie potrzeby uzupełnia ją, udziela też uczniom informacji zwrotnej.
4. Dyskusja na temat: „Czy można udowodnić tezę, że społeczeństwo w całości jest jednoznacznie anomiczne?”. Uczniowie przedstawiają swoje argumenty, kontrargumenty i opinie. Na zakończenie chętna/wybrana osoba dokonuje podsumowania.

5. Praca z materiałem w sekcji „Sprawdź się”. Uczniowie rozwiązują ćwiczenia – od najprostszych do najtrudniejszych – i robią to wspólnie. Wybrana osoba czyta po kolei polecenia. Po upływie czasu na zastanowienie się chętna osoba udziela odpowiedzi. Reszta uczniów ustosunkowuje się do niej, proponując swoje pomysły. Nauczyciel w razie potrzeby koryguje odpowiedzi, dopowiada istotne informacje, udziela uczniom informacji zwrotnej.

**Faza podsumowująca:**

1. Omówienie ewentualnych problemów z rozwiązaniem ćwiczeń i poleceń z sekcji „Sprawdź się”.
2. Chętne/wybrane osoby dokonują podsumowania zajęć ze swojego punktu widzenia.

**Praca domowa:**

1. Napisz krótką notatkę, uwzględniając w niej najistotniejsze informacje dotyczące zagadnień poruszanych na zajęciach.

**Materiały pomocnicze:**

- *Encyklopedia socjologii*, Warszawa 1998.
- *Osobowość a społeczne zachowanie się ludzi*, red. Janusz Reykowski, Warszawa 1980.

**Wskazówki metodyczne opisujące różne zastosowania multimediu:**

- Uczniowie mogą wykorzystać multimediu z sekcji „Animacja” do przygotowania się do lekcji powtórkowej.