


## *Z teki Grottgera* Marii Konopnickiej – powstanie styczniowe w malarstwie i poezji

- [Wprowadzenie](#)
- [Przeczytaj](#)
- [Galeria zdjęć interaktywnych](#)
- [Sprawdź się](#)
- [Dla nauczyciela](#)

### **Bibliografia:**

---

- Źródło: Maria Konopnicka, *Z teki Grottgera*.
- Źródło: Inesa Szulska, *Echa powstańczego cyklu Artura Grottgera "Litwania (Lithuania)" w literaturze polskiej i litewskiej drugiej połowy XIX wieku*, „Niepodległość i Pamięć” 2014, nr Niepodległość i Pamięć 21/1-2, s. 367.
- Źródło: Irena Kossowska, *Artur Grottger*, dostępny w internecie: Culture.pl.
- Źródło: Mariusz Bryl, *Cykle Artura Grottgera. Poetyka i recepcja*, Poznań 1994, s. 7.



## Z teki Grottgera Marii Konopnickiej – powstanie styczniowe w malarstwie i poezji

Artur Grottger, *Przysięga* z cyklu *Litwania*, 1865

Źródło: Muzeum Narodowe w Krakowie, dostępny w internecie: [zbiory.mnk.pl](http://zbiory.mnk.pl), domena publiczna.

Sztuka odgrywa istotną rolę w życiu każdego społeczeństwa, współtworząc świadomość narodową oraz kształtując zbiorową wyobraźnię. Wiele wydarzeń doczekało się uwiecznienia w tekstach literackich, na obrazach, rzeźbach. Dzięki temu ważne (a niejednokrotnie także trudne) dziejowe momenty zapisały się w pamięci Polaków jako piękne, wzniosłe i znaczące. Jednym z artystów, którzy podejmowali się tematyki sytuacji społecznej po powstaniu styczniowym był romantyczny malarz Artur Grottger. Do jego twórczości nawiązała Maria Konopnicka w utworze *Z teki Grottgera*.

### Twoje cele

- Scharakteryzujesz twórczość Artura Grottgera.
- Przeanalizujesz nawiązania w utworze Konopnickiej do twórczości artysty romantycznego Artura Grottgera.
- Wyjaśnisz, na czym polega siła oddziaływania twórczości Artura Grottgera.

# Przeczytaj

---

## Powstanie styczniowe w malarstwie i literaturze

Wielu artystów odwoływało się w swoich dziełach do przełomowych wydarzeń historycznych. Uwiecznili je w swoich dziełach, dokonując trudnej sztuki uwiecznienia dramatu tego momentu dziejowego. W swojej twórczości autorzy często odwoływali się do powstałej już sztuki, prowadząc z nią dialog i ujawniając wywołane dzięki niej przeżycia. Takim przykładem jest [poemat](#) *Z teki Grottgera* Marii Konopnickiej nawiązujący do twórczości Artura Grottgera (1837-1867) - malarza romantycznego, autora cyklu o powstaniu styczniowym. Poemat ten jest nawiązaniem do dzieł malarza, ich poetyką ilustracją lub [ekfrazą](#). I co ciekawe malarz romantyczny i pisarka pozytywistyczna dzielili wspólne poglądy i potrzebę artystycznej opowieści o trudnym momencie dziejowym

## Twórczość literacka Marii Konopnickiej

Zadebiutowała w 1870 roku w piśmie „Kaliszanin” utworem poetyckim *W zimowy poranek*. W następnych latach publikowała m.in. w warszawskim „Tygodniku Ilustrowanym” oraz piśmie kobiecym „Bluszcz”. Pochlebne opinie, m.in. Henryka Sienkiewicza, zachęciły ją do dalszego pisania. W 1877 roku przeprowadziła się z dziećmi do Warszawy, ale jej życie było ciężkie, często cierpiała nędzę, zwłaszcza po śmierci męża. W stolicy mieszkała do 1890 roku. Przez ten czas pisała, publikowała, dorabiała korepetycjami. Angażowała się w akcje społeczne (pomoc więźniom politycznym, opieka nad aresztowanymi), pracowała w Czytelnicy Naukowej dla Kobiet oraz w Kole Oświaty Ludowej, redagowała kobiece czasopismo



*Maria Konopnicka*, Józef Holewiński , 1888  
Źródło: domena publiczna.

„Świt”. W latach 90. XIX stulecia opuściła kraj, udając się w długą, 15-letnią podróż do Włoch, Francji, Niemiec, Szwajcarii, Austrii i Czech. Nie zerwała jednak współpracy z prasą polską i organizacjami społecznymi. Organizowała pomoc dla [wywłaszczonych](#) z Górnego Śląska i Wielkopolski, protestowała przeciwko represjom, jakim poddane zostały strajkujące przeciwko germanizacji dzieci ze szkoły we Wrześni, a później z innych szkół Wielkopolski. Do kraju wróciła w 1905 roku.

## Artur Grottger

” Irena Kossowska

### Artur Grottger

Artur Grottger – malarz i rysownik, reprezentant późnego romantyzmu czynny w Wiedniu i Lwowie. Urodzony w 1837 w Ottyniowicach, zmarł w 1867 w Amélie-les-Bains. Swe prace artysta wystawiał w kraju i za granicą, m.in. we Lwowie (od 1851), Krakowie (od 1857), Wiedniu (od 1859) i Warszawie (od 1866). Grottger zapisał się w historii polskiej sztuki przede wszystkim jako twórca patriotycznych cykli rysunkowych, które, reprodukowane po wielokroć, stały się częścią kanonu sztuki narodowej. Cykle „Warszawa I” (1861), *Warszawa II* (1862), *Polonia* (1863) i *Lituania* (1864-1866), poświęcone wydarzeniom poprzedzającym wybuch powstania styczniowego 1863 roku, ukazujące jego dramatyczne epizody i następujące po nim akty represji ze strony zaborcy, stworzyły topos martyrologicznej ikonografii, utrwaliły w pamięci i wyobraźni wielu pokoleń Polaków sceny powstańczych walk, agonii i męczeństwa, a także kluczową dla wymowy grottgerowskich dzieł ideę solidaryzmu narodowego.

Źródło: Irena Kossowska, *Artur Grottger*, dostępny w internecie: Culture.pl.

Badacze twórczości tego artysty zwracali uwagę na jego trafne ujęcie duchowej kondycji narodu polskiego:

” Mariusz Bryl

## ***Cykle Artura Grottgera. Poetyka i recepcja***



Artur Grottger

Źródło: domena publiczna.

Sztuka Grottgera dotyka najgłębszych pokładów narodowej psyche, uczestniczy w procesie kształtowania, utrwalania i przekazywania narodowych mitów, znajdujących się u podstaw kolektywnej świadomości Polaków. Grottgerowskie zrosły się tak silnie z tym, co niekiedy określa się mianem „polskość”, że (...) mogą nawet ową jakość reprezentować na zasadzie *pars pro toto*.

Źródło: Mariusz Bryl, *Cykle Artura Grottgera. Poetyka i recepcja*, Poznań 1994, s. 7.

Sama Konopnicka bardzo ceniła dzieła Grottgera:

” Inesa Szulska

**Echa powstańczego cyklu Artura Grottgera  
"Lituania (Lithuania)" w literaturze polskiej i  
litewskiej drugiej połowy XIX wieku**

Konopnicka malarstwo Grottgera, poświęcone atmosferze lat 1861–1863, darzyła wyjątkową estymą, reprodukcje towarzyszyły jej w podróżach po Europie, sama angażowała się w popularyzację tych dzieł za granicą. W korespondencji pisała: „Grottgera Lituanie, Polonie, Wojnę i Warszawę ilustruję trochę wierszem, który z pewnością nie dorówna poezji tego mistrzowskiego ołówka”.

Źródło: Inesa Szulska, *Echa powstańczego cyklu Artura Grottgera "Litwania (Lithuania)" w literaturze polskiej i litewskiej drugiej połowy XIX wieku*, „Niepodległość i Pamięć” 2014, nr Niepodległość i Pamięć 21/1-2, s. 367.

## Słowniczek

### ekfrazja

(gr. *ékphrasis*) – w starożytnej Grecji termin oznaczał precyzyjny opis różnych zjawisk, wydarzeń, obiektów, ludzi; obecnie znaczenie pojęcia zostało ograniczone do literackiego opisu dzieła sztuki

### pars pro toto

(inaczej: synekdocha, gr. *sunekdokhē* – wspólne otrzymywanie; część zamiast całości) – figura stylistyczna polegająca na zastąpieniu nazwy przedmiotu nazwą jego części, np. żołnierz poszedł na wojnę, zamiast: wojsko; policzył głowy, zamiast: policzył ludzi

### poemat

(gr. *poiéma* – utwór) – dłuższy utwór wierszowany, w którym można wyodrębnić ciąg wydarzeń tworzących fabułę oraz części refleksyjne i opisowe

### powstanie styczniowe 1863–64

powstanie narodowe przeciw Rosji trwające od 22 I 1863 do połowy 1864 roku.

# Galeria zdjęć interaktywnych

---

## Polecenie 1

Rozstrzygnij, czy obraz powstania styczniowego w poemacie Konopnickiej przedstawia się tak samo, jak w cyklu *Lithuania* Grottgera. Uzasadnij swoją odpowiedź, odwołując się do obu dzieł.

Poemat Marii Konopnickiej *Z teki Grottgera* nawiązujący do obrazów Artura Grottgera z cyklu *Lituania*

### **Maria Konopnicka**

#### ***Z teki Grottgera***

.....

Nigdy ja tego nie wypowiem słowy,  
Co mi sędzono zaznać wśród żywota.  
Ani miesiączek ten, co wschodzi nowy  
Jak wyostrzony sierp, ni gwiazda złota,  
Ni ta zoreńka, co na niebie pała,  
Nie ujrzą tego nigdy, com zaznała.  
W uwiędłej głowie kądział<sup>1</sup> jakaś krwawa  
Snuje a snuje swoją nić czerwoną...  
Siądę, taj rosą taje, jak ta trawa,  
Co ją minęły kosy niekoszoną...  
Noc ze mną gada i wiatr ze mną wzdycha.  
A serce we mnie jak cierń, co usycha.

.....

.....

Chatę my w lesie mieli. Była cała  
Od sosen ciemna, od brzóz białych biała,  
I drobnem liściem na wiosnę szumiąca  
I od poświstów ptaszycych cała brzmiająca.  
W las ja chodziła po drwa; skarpy smolne  
Paweł od rana, bywało, mi ciesze...  
A w chacie było dzieciątko swawolne,  
Już gruchające, jak gołąb na strzesze<sup>2</sup>,  
Już różanemi uśmiechy różane

I jak jagoda, do słonka podane...  
Paweł leśniczył w borach. Przez dzień cały  
Z kniei, od granic, na czuj duch szły strzały,  
A nocą ledwie przyśnie, jużci rwie się  
I chrusty pali i huka po lesie.  
A jak zuzula hukał... a całował!...  
Jezu ty Chryste, jak on mnie miłował!  
.....  
.....  
Aż raz, w południe, pod Zielone Święta,  
Cichość się wielka po boru obwiodła<sup>3</sup>.  
Wyrzę ja z progu, aż ci owinięta  
W lekuchne chusty, wysoka, jak jodła,  
Osoba z wiatrem płynie, z jasną kosą  
Spartą o ramię, jako chłopci niosą  
Na kosowicę<sup>4</sup>...  
...A bór w onej dobie  
Czarny był jeszcze na późne podwiośnie.  
A taka widność była w tej osobie,  
Że wskrós niej mogłeś liczyć wszystkie sośnie...  
I tylko rąbek powlekał się długi  
Po pniach, jak opar, co idzie ze strugi...  
Strach raną zatrzaskał zimny. Sięgnę czoła,  
Niby się żegnać, niby do pacierza,  
A tu mnie w tył coś ciągnie, coś mnie woła,  
Aż się dzieciątka płacz rzucił z alkierza<sup>5</sup>...  
Więc biegłam tulić piersią ów płacz wielki,  
Lecz w piersi mleka nie było kropelki.  
.....  
.....  
Wieczorem wrócił Paweł. Padł na ławę,  
Jakby mu nogi odjęło. Ni słowa  
Do mnie, do dziecka, nie spojrzął na strawę<sup>6</sup>,  
I tylko wzdychał... aż zwiśla mu głowa  
I zasnął. Myślę: Ot, tobie nieboże,

Ni jednej nocki nie zażyć po woli...  
A tak się smucę czegoś, tak się trwożę,  
Tak mi na sercu coś cięży, coś boli,  
Że czego dotknę, to z ręki mi leci...  
Aż północ przyszła i kur zapiał trzeci.  
Więc jęłam zwłóczyć<sup>7</sup> ze siebie już szmaty,  
Szepcąc pacierze przed Świętą Panienką...  
Kiedy wtem piasek zaskrzypiał u chaty,  
A ręka jakaś stuknęła w okienko...  
O moi ludzie! różne ja widziała  
Ręce na świecie, od kiedym jest żywa,  
A żadna przecie nie była tak biała  
I taka jasna, taka wyraźliwa,  
Jak ta, co przyszła nocą budzić śpiące,  
A miała palce, jakby wołające  
Na wielki Boży sąd...

...Krzyknęłam z trwogi

A Paweł ocknął i skoczył na nogi

.....  
.....  
.....

Lasy – wy, lasy – wy, zielone bory!

Oj, biły po was wichry onej wiosny...

Chodziły po was tęcze i kolory

I w wielkich ogniach stały wasze sosny...

I wielkie szumy po was się nosiły

I wasze gąszcze zrobiły się jasne

I dziwne się w was jagody zrodziły

I były od nich mchy i trawy krasne...

Oj, kukały wam kukułki żalosne,

Oj, ciągly do was żórawie na wczasy...

Oj, miałyście wy żniwa już na wiosnę

– Bory wy, bory – wy, zielone lasy!

.....  
.....

Jak stał — tak poszedł. W tej lnianej koszuli  
I w onym pasie i w postołach z łyka,  
Jak ten ptak z gniazda... A w lesie słowika  
Słysząc, gdy miesiąc w pełnię się roztuli...  
Jak stał, tak poszedł... I tylko od proga  
Obrócił na mnie oczy bolejące...  
Oj, była, ludzie, nademną moc Boga,  
Oj, widziała ja gwiazdy padające,  
A żadna taka nie była żalosna,  
Jak to wejrzenie...  
...Wiosnaż była, wiosna!

.....  
W chacie, jak gdyby trumnę kto pod wrota  
Zakopał, taka pustka i tęsknota.  
Jak urzeczzone, dzieciątko mi kwili,  
Śpiewam a śpiewam, i tulę a tulę;  
W dzień jeno myślę: — Tu byli... tam byli...  
A w wieczór ogień niecę...

.....  
Aż raz, czuj!... Po lesie  
Jakby pioruny biły. Myślę: — Blizko!  
Chryste ty Panie! — myślę... Aż tu psisko  
Nagłem się wyciem, jak płaczem, zaniecie,  
A dziecięczo załkało w kolebce  
I od drzwi powiał wiatr — i cości szepce...  
Więc mnie lęk jakiś zatrząsł zimnicą.  
Chwycę na ręce synaczka mojego,  
Spojrzę — o! niech mnie święci pańscy strzegą! —  
Spojrzę — a w progu, pociemniałe lico  
Na mnie zwróciwszy, z oczyma, co w głowę  
Uciekły kędyś, zastygłe, surowe,  
Z raną na piersiach zczerniałą, odkrytą,  
Krwawą koszulą odziany i switą,  
Stoi mój Paweł...  
O Jezu ty Chryste!

Ognie się po mnie rzuciły siarczyste,  
Chciałam biedz, wołać, krzyczeć, i u proga  
Runęłam ciężko, jak pień.

.....  
.....

— Imię Boga!

Ach! imię Boga nad nami wszystkimi!  
I choćbyś poszedł w sam głąb i wskrósł ziemi  
I choćbyś wszystkie przewędrował kraje  
I wszystkie rzeki i wszystkie dunaje  
I choćbyś zaszedł tam, gdzie morze ciecze,  
Jeszcze ty w mocy Jego jest, człowiecze!

.....  
.....

Jakie ja zorze widziałam w tej drodze,  
Jakie miesiące krwawe, jakie słońca!  
Dziwięcioraka skóra mi na nodze,  
Jak węża łuska, odpadła, koląca;  
Dziwięciorakie poty na mnie były,  
A ja szłam, taj szłam. Zbielały mi włosy,  
Oczy pływały we krwi, chusty zgniły.  
A co ślad w piasku odcisnął się bosy,  
To muchy krwawe siadały i piły. —  
Aż i pod ziemię szłam, gdy brakło ziemi,  
A precz od słońca bieżała<sup>8</sup> ta droga...  
I co myślicie?... Nad nami wszystkimi  
I tam i wszędzie, jak tu — Imię Boga!

.....  
.....

...Przeszły lata.

Tak się wytliłam, jako ten kaganek<sup>9</sup>  
Zatknięty w ziemię, w ciemnicy bez końca.  
Już mi się nie śni ni dziecko ni chata;  
Już nie rachuję, co noc, a co ranek,  
I tylko skała, pod młotem jęcząca,

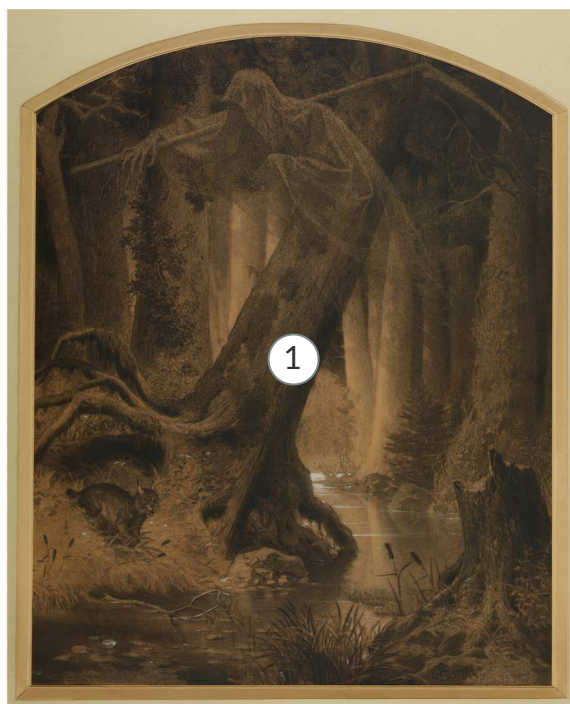
Zagada do mnie... Aż raz coś oświtło  
W lochu i jakby różami zakwitło...  
O Święta Panno! O Matuchno Boża!  
Chcę ja się zerwać, i padam i płaczę,  
A tu przedemną stoi jasna zorza,  
A tu mi serce, jak dzwonek, kołacze...  
O! utajona nad nami moc boska!  
Owo z dzieciątkiem ze szramą przez lice,  
Królowa nasza, Pani Częstochowska  
Zaszła tu do mnie przez wszystkie ciemnice...  
I patrzy na mnie smętna i blask sieje...  
A tu już zboża pachną, łąki, kwiaty...  
Jezu ty Chryste! co się ze mną dzieje?!

To las!... to wioska!... to dach naszej chaty!...

Źródło: M. Konopnicka, *Z teki Grottgera* [w:] M. Konopnicka, *Poezye*, t. 5, oprac. J. Czubek, Warszawa 1915, s. 225-230.

### **Słownik pojęć**

- [1] kądziel – 1. pęk włókna lnianego, konopnego lub wełnianego przygotowany do przędzenia, umocowany na przęślicy lub kołowrotku; 2. dawniej «linia żeńska»
- [2] na strzesze – na dachu
- [3] obwieść – otoczyć czymś dookoła
- [4] kosowica – kośba, kosiarka
- [5] alkierz – (z niem. *Erker*) – boczny pokój, bokówka
- [6] strawa – dawniej pożywienie
- [7] jęłam zwłóczyć – zaczęłam zdejmować
- [8] bieżeć – (o drodze) ciągnąć się, prowadzić
- [9] kaganek – używana dawniej mała lampka w kształcie miseczki z dziobkiem i uchwytem



# 1

Maria Konopnicka,  
*Z teki Grottgera*

Nagranie dostępne pod adresem <https://zpe.gov.pl/b/P1Dj03f1t>

.....  
Nigdy ja tego nie wypowiem słowy,  
Co mi sądzono zaznać wśród żywota.  
Ani miesięczek ten, co wschodzi nowy  
Jak wyostrzony sierp, ni gwiazda złota,  
Ni ta zoreńka, co na niebie pała,  
Nie ujrzą tego nigdy, com zaznała.  
W uwiędłej głowie kądział jakaś krwawa  
Snuje a snuje swoją nić czerwoną...  
Siądę, taj rosą taję, jak ta trawa,  
Co ją minęły kosy niekoszoną...  
Noc ze mną gada i wiatr ze mną wzdycha.  
A serce we mnie jak cierni, co usycha.

.....  
.....  
Chatę my w lesie mieli. Była cała  
Od sosen ciemna, od brzoź białych biała,  
I drobnem liściem na wiosnę szumiąca  
I od poświstów ptaszycych cała brumiąca.

W las ja chodziła po drwa; skarpy smolne  
Paweł od rana, bywało, mi ciesze...  
A w chacie było dzieciątko swawolne,  
Już gruchające, jak gołąb na strzesze,  
Już różanemi uśmiechy różane  
I jak jagoda, do słonka podane...  
Paweł leśniczył w borach. Przez dzień cały  
Z kniei, od granic, na czuj duch szły strzały,  
A nocą ledwie przyśnie, jużci rwie się  
I chrusty pali i huka po lesie.  
A jak zuzula hukał... a całował!...  
Jezu ty Chryste, jak on mnie miłował!  
.....  
.....  
Aż raz, w południe, pod Zielone Świąta,  
Cichość się wielka po boru obwiodła.  
Wyrzę ja z progu, aż ci owinięta  
W lekuchne chusty, wysoka, jak jodła,  
Osoba z wiatrem płynie, z jasną kosą  
Spartą o ramię, jako chłopci niosą  
Na kosowicę...  
...A bór w onej dobie  
Czarny był jeszcze na późne podwiośnie.  
A taka widność była w tej osobie,  
Że wskrós niej mogłeś liczyć wszystkie sośnie...  
I tylko rąbek powlekał się długi  
Po pniach, jak opar, co idzie ze strugi...  
Strach raną zatrzaskał zimny. Sięgnę czoła,  
Niby się żegnać, niby do pacierza,  
A tu mnie w tył coś ciągnie, coś mnie woła,  
Aż się dzieciątka płacz rzucił z alkierza...  
Więc biegłam tulić piersią ów płacz wielki,  
Lecz w piersi mleka nie było kropelki.

.....  
.....  
Źródło: M. Konopnicka, *Z teki Grottgera* [w:] M. Konopnicka, *Poezye*, t. 5, oprac. J. Czubek, Warszawa, Lublin, Łódź, Kraków 1915, s. 225–226.

Artur Grottger, obraz *Puszcza* z cyklu *Lituania*, 1864

Źródło: dostępny w internecie: [zbiory.mnk.pl](http://zbiory.mnk.pl), domena publiczna.



# 1

---

Maria Konopnicka,

*Z teki Grottgera*

Wieczorem wrócił Paweł. Padł na ławę,  
Jakby mu nogi odjęło. Ni słowa  
Do mnie, do dziecka, nie spojrzał na strawę,  
I tylko wzdychał... aż zwiła mu głowa  
I zasnął. Myślę: Ot, tobie nieboże,  
Ni jednej nocki nie zażyć po woli...  
A tak się smucę czegoś, tak się trwożę,  
Tak mi na sercu coś cięży, coś boli,  
Że czego dotknę, to z ręki mi leci...  
Aż północ przyszła i kur zapiał trzeci.  
Więc jęłam zwłóczyć ze siebie już szmaty,  
Szepcząc pacierze przed Świętą Panią...  
Kiedy wtem piasek zaskrzypiał u chaty,  
A ręka jakaś stuknęła w okienko...  
O moi ludzie! różne ja widziała  
Ręce na świecie, od kiedym jest żywa,  
A żadna przecie nie była tak biała  
I taka jasna, taka wyraźliwa,  
Jak ta, co przyszła nocą budzić śpiące,  
A miała palce, jakby wołające  
Na wielki Boży sąd...  
...Krzyknęłam z trwogi  
A Paweł ocknął i skoczył na nogi

.....

.....  
.....

Źródło: M. Konopnicka, *Z teki Grottgera* [w:] M. Konopnicka, *Poezye*, t. 5, oprac. J. Czubek, Warszawa 1915, s. 227.

Artur Grottger, obraz *Znak* z cyklu *Litwania*, 1865

Źródło: dostępny w internecie: [zbiory.mnk.pl](http://zbiory.mnk.pl), domena publiczna.



# 1

---

Maria Konopnicka,

*Z teki Grottgera*

Lasy – wy, lasy – wy, zielone bory!  
Oj, biły po was wichry onej wiosny...  
Chodziły po was tęcze i kolory  
I w wielkich ogniach stały wasze sosny...  
I wielkie szumy po was się nosiły  
I wasze gąszcze zrobiły się jasne  
I dziwne się w was jagody zrodziły  
I były od nich mchy i trawy krasne...  
Oj, kukały wam kukułki żałosne,  
Oj, ciągnęły do was żórawie na wczasy...  
Oj, miałyście wy żniwa już na wiosnę  
– Bory wy, bory – wy, zielone lasy!

.....  
.....

Jak stał – tak poszedł. W tej Inianej koszuli  
I w onym pasie i w postołach z tyka,

Jak ten ptak z gniazda... A w lesie słowika  
Słysząc, gdy miesiąc w pełni się roztuli...  
Jak stał, tak poszedł... I tylko od proga  
Obrócił na mnie oczy bolejące...  
Oj, była, ludzie, nademną moc Boga,  
Oj, widziała ja gwiazdy padające,  
A żadna taka nie była żalosna,  
Jak to wejrzenie...  
...Wiosnaż była, wiosna!

.....

Źródło: M. Konopnicka, *Z teki Grottgera* [w:] M. Konopnicka, *Poezye*, t. 5, oprac. J. Czubek, Warszawa 1915, s. 227–228.

Artur Grottger, obraz *Bój* z cyklu *Litwania*, 1866

Źródło: dostępny w internecie: [zbiory.mnk.pl](http://zbiory.mnk.pl), domena publiczna.



1

---

Maria Konopnicka,

*Z teki Grottgera*

W chacie, jak gdyby trumnę kto pod wrota  
Zakopał, taka pustka i tęsknota.

Jak urzeczona, dzieciątko mi kwili,

Śpiewam a śpiewam, i tulę a tulę;

W dzień jeno myślę: — Tu byli... tam byli...

A w wieczór ogień niecę...

.....

Aż raz, czuj!... Po lesie

Jakby pioruny biły. Myślę: — Blizko!  
Chryste ty Panie! — myślę... Aż tu psisko  
Nagłem się wyciem, jak płaczem, zaniesie,  
A dzieciąteczko załkało w kolebce  
I od drzwi powiał wiatr — i cości szepce...  
Więc mnie lęk jakiś zatrząsie zimnicą.  
Chwycę na ręce synaczka mojego,  
Spojrzę — o! niech mnie święci pańscy strzegą! —  
Spojrzę — a w progę, pociemniałe lico  
Na mnie zwróciwszy, z oczyma, co w głowę  
Uciekły kędyś, zastygłe, surowe,  
Z raną na piersiach zczerniałą, odkrytą,  
Krwawą koszulą odziany i świtą,  
Stoi mój Paweł...  
O Jezu ty Chryste!  
Ognie się po mnie rzuciły siarczyste,  
Chciałam biedz, wołać, krzyczeć, i u proga  
Runęłam ciężko, jak pień.

.....  
.....

— Imię Boga!  
Ach! imię Boga nad nami wszystkimi!  
I choćbyś poszedł w sam głąb i wskrósł ziemi  
I choćbyś wszystkie przewędrował kraje  
I wszystkie rzeki i wszystkie dunaje  
I choćbyś zaszedł tam, gdzie morze ciecze,  
Jeszcze ty w mocy Jego jest, człowiecze!

.....  
.....

Jakie ja zorze widziałam w tej drodze,  
Jakie miesiące krwawe, jakie słońca!  
Dziewięćoraka skóra mi na nodze,  
Jak węża łuska, odpadła, koląca;  
Dziewięćorakie poty na mnie biły,  
A ja szłam, taj szłam. Zbielały mi włosy,  
Oczy pływały we krwi, chusty zgniły.  
A co ślad w piasku odcisnął się bosy,  
To muchy krwawe siadały i piły. —  
Aż i pod ziemię szłam, gdy brakło ziemi,  
A precz od słońca bieżała ta droga...  
I co myślicie?... Nad nami wszystkimi  
I tam i wszędzie, jak tu — Imię Boga!

.....  
.....

Artur Grottger, obraz *Bój* z cyklu *Duch*, 1866

Źródło: dostępny w internecie: [zbiory.mnk.pl](http://zbiory.mnk.pl), domena publiczna.



# 1

---

Maria Konopnicka,

*Z teki Grottgera*

Nagranie dostępne pod adresem <https://zpe.gov.pl/b/P1Dj03f1t>

...Przeszły lata.

Tak się wytliłam, jako ten kaganek  
Zatknięty w ziemię, w ciemnicy bez końca.

Już mi się nie śni ni dziecko ni chata;

Już nie rachuję, co noc, a co ranek,

I tylko skała, pod młotem jęcząca,

Zagada do mnie... Aż raz coś oświtło

W lochu i jakby różami zakwitło...

O Święta Panno! O Matuchno Boża!

Chcę ja się zerwać, i padam i płaczę,

A tu przedemną stoi jasna zorza,

A tu mi serce, jak dzwonek, kołacze...

O! utajona nad nami moc boska!

Owo z dzieciątkiem ze szramą przez lice,

Królowa nasza, Pani Częstochowska

Zaszła tu do mnie przez wszystkie ciemnice...

I patrzy na mnie smętna i blask sieje...  
A tu już zboża pachną, łąki, kwiaty...  
Jezu ty Chryste! co się ze mną dzieje?!

To las!... to wioska!... to dach naszej chaty!...

Źródło: M. Konopnicka, *Z teki Grottgera* [w:] M. Konopnicka, *Poezye*, t. 5, oprac. J. Czubek, Warszawa 1915, s. 229–230.

Artur Grottger, obraz *Widzenie* z cyklu *Duch*, 1866

Źródło: dostępny w internecie: zbiory.mnk.pl, domena publiczna.

---

## Polecenie 2

Wyjaśnij, w jaki sposób dzieła Artura Grottgera i wiersz Marii Konopnickiej nawiązują do wskazanego momentu historycznego. Wpisz uzasadnienie dla każdego z obrazów.

# Sprawdź się

---

## Tekst do ćwiczeń 1-4

” Irena Kossowska

### Artur Grottger

Artystyczna rzeczywistość cykli, przeobrażona w stosunku do historycznych realiów, skondensowana, nasycona emocjami i przeniesiona w uogólniający wymiar symbolu posiada swój własny, wewnętrzny porządek, podporządkowuje dokumentalny wymiar dzieł ich metaforycznej wykładni; struktura cykli daje wyraz dążeniu Grottgera do zharmonizowania epickiej opisowości z elegijną poetyką. Repertuar tematyczny malarstwa Grottgera, łączącego estetyczne normy akademizmu z romantyczną uczuciowością i realistycznym odtworzeniem szczegółów przedstawionych zdarzeń, obejmował kompozycje historyczne, sceny rodzajowe i portrety. Najwcześniejsze rysunki artysty powstające pod okiem jego ojca, stały się zaczynem dla wykreowania twórczej wizji naznaczonej stygmatem patriotyzmu; były to sceny batalistyczne związane głównie z powstaniem listopadowym (*Egzekucja szpiega*, 1847). Konie będą motywem często powracającym w akwarelach Grottgera pochodzących z 1850., malowanych pod wpływem sztuki Juliusza Kossaka (*Szarża ułanów*, 1850). Szereg obrazów i rysunków Grottgera, szczególnie przedstawień o tematyce rodzajowej i alegorycznej, cechowała sentymentalna poetyka i stylistyka wiedeńskiego [biedermeieru](#). Z drugiej strony w kompozycjach historycznych ujawniła się z całą mocą romantyczna postawa artysty. Z fascynacją Orientem, znamienną dla romantyków, związany był heroizowany motyw Czerkiesa zbuntowanego przeciwko władzy caratu (*Czerkies*

*z koniem*, 1856; *Czerkies z dzidą*, 1860). W grupie kompozycji spełniających wymogi akademickiej konwencji wyróżniają się obrazy o pogłębionej nastrojowości i dramatycznym napięciu pokrewne romantycznemu historyzmowi Delaroche'a (*Ucieczka Henryka Walezego z Polski*, 1860; *Modlitwa konfederatów barskich*, 1860). Patetyczny ton i romantyczna symbolika cechują także inspirowane malarstwem pejzażowym Caspara Davida Friedricha obrazy takie, jak *Modlitwa wodza* (1857) i *Modlitwa wieczorna rolnika* (1865).

(...)

Istotną część spuścizny artystycznej Grottgera zajmuje sztuka portretowa oparta na zróżnicowanych konwencjach obrazowania, od formuły wizerunku reprezentacyjnego (*Portret gen. F.H. Schlicka*; *Portret panien Dzieduszyckich z psem*) poprzez liryczno-sentymentalne wizerunki kobiet (*Portret hrabianki Thun*, 1860) po werystycznie ujęte i pogłębione psychologicznie portrety członków rodziny i przyjaciół (*Portret Marii Sawiczewskiej*, siostry artysty, 1863; *Portret Jana Tarnowskiego*, *Portret Jerzego Lubomirskiego*, 1866) oraz dosadne w wyrazie studia portretowe wieśniaków (*Chłop z Barszczowic*, 1860). Seria autoportretów odzwierciedlała zarówno zmiany fizjonomicznych rysów i psychicznego stanu twórcy, jak ewolucję jego języka plastycznego, coraz oszczędniejszego i wyrazistszego, o coraz bardziej zawężonej skali barw i ostrzejszych kontrastach światła i cienia (*Autoportret na palecie*, 1865; *Autoportret w konfederatce*, 1865; *Portret własny artysty*, 1867).

Tematyka martyrologiczna, popowstaniowa stanowiła motyw przewodni całej twórczości Grottgera. Prócz rysunkowych cykli

wpisują się w ten nurt obrazy ukazujące tragizm śmierci (*Nokturn*, 1864; antynomiczna para *Walka i Pojednanie*, 1864), ból rozstania (antytetyczna para Rok 1863 - *Pożegnanie powstańca* i *Powitanie powstańca*, 1865-1866), dramat żałoby i kalectwa (*W Saskim Ogrodzie*, 1863; *Po powstaniu*, 1864) oraz cierpienia zesłańców (*Pochód na Sybir*, 1867; *Zesłaniec w kopalni*). Istotną rolę odegrał w sztuce Grottgera wizerunek kobiety-Polki, żony i matki heroicznie wspierającej narodowowyzwoleńczą walkę (*Przejście przez granicę*, 1865; *Pod murami więzienia*, 1866). Formułę wizerunku z okresu żałoby narodowej stosował Grottger malując portrety bliskich sobie kobiet, szczególnie narzeczonej, Wandy (*Portret W. Monné z sówką*, 1866).

Źródło: Irena Kossowska, *Artur Grottger*, dostępny w internecie: Culture.pl.

Pokaż ćwiczenia:   

## Ćwiczenie 1



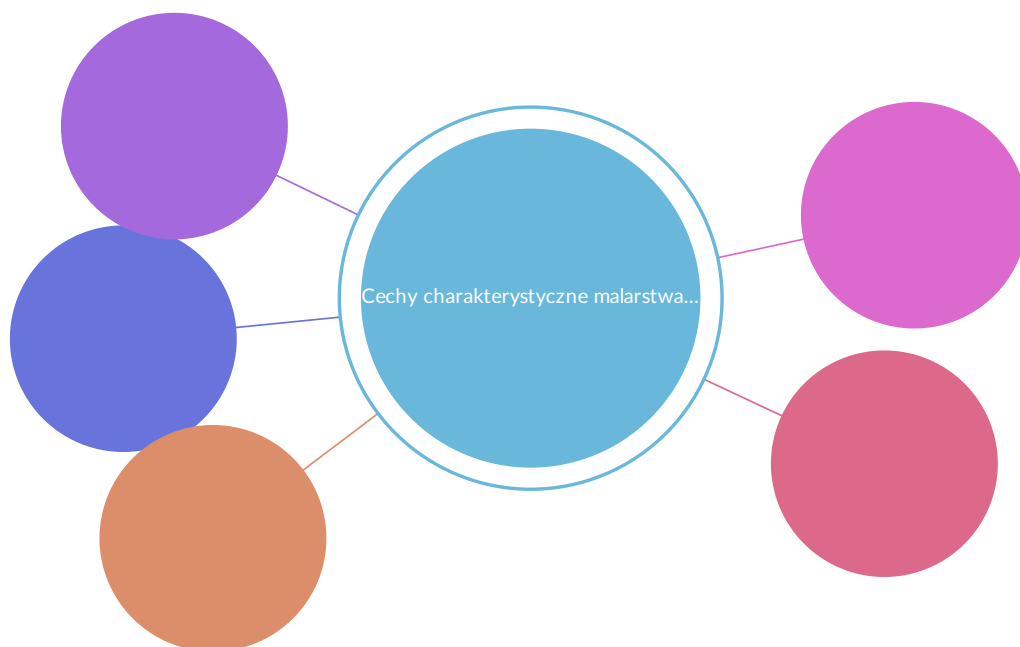
Oceń prawdziwość zdań. Zaznacz Prawda, jeśli zgadzasz się ze stwierdzeniem lub Fałsz, jeśli jest odwrotnie.

Zdanie	Prawda	Fałsz
Malarz unikał w swojej twórczości motywów orientalnych.	<input type="radio"/>	<input type="radio"/>
Prace Grottgera są próbą przedstawienia dramatu patrioty.	<input type="radio"/>	<input type="radio"/>
Malarz był twórcą pozytywizmu.	<input type="radio"/>	<input type="radio"/>
Artur Grottger malował także portrety, ale wyłącznie kobiet.	<input type="radio"/>	<input type="radio"/>
Twórczość Grottgera nawiązująca do powstania styczniowego jest bardzo emocjonalna i symboliczna.	<input type="radio"/>	<input type="radio"/>
Twórczość malarza była daleka od typowej estetyki romantyzmu.	<input type="radio"/>	<input type="radio"/>



## Ćwiczenie 2

Do mapy myśli wpisz charakterystyczne cechy twórczości A. Grottgera.



## Ćwiczenie 3

Stwórz notatkę, w której wymienisz tematy poruszane w twórczości A. Grottgera.



## Ćwiczenie 4

Na podstawie dotychczas zdobytej wiedzy na temat twórczości Marii Konopnickiej porównaj typowe jej motywy z tymi, które dostrzegasz w malarstwie Artura Grottgera.

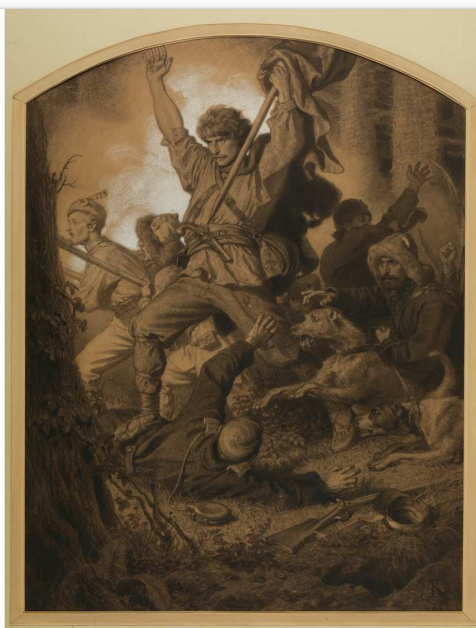
Maria Konopnicka	Artur Grottger



## Ćwiczenie 5

Przyjrzyj się dwóm obrazom z dwóch różnych cykli A. Grottgera przedstawiającym podobną scenę. Zestaw obrazy ze sobą i odpowiedz na pytania.

- Czy wyrażana na obu obrazach ekspresja czymś się różni?
- Dlaczego malarz sięga w swojej twórczości do odwzorowania sceny walki?
- Jaki nastrój panuje na obrazach?
- Jakiego momentu walki dotyczy scena przedstawiona na obrazach?
- Które z cech charakterystycznych dla twórczości malarza widoczne są na obrazach?



Źródło: Muzeum Narodowe w Krakowie, dostępny w internecie: [zbiory.mnk.pl](http://zbiory.mnk.pl), domena publiczna.

Artur Grottger, obraz *Bój* z cyklu *Lituania*, 1866



Źródło: Muzeum Narodowe w Krakowie, dostępny w internecie: zbiory.mnk.pl, domena publiczna.

Artur Grottger, obraz *Bitwa* z cyklu *Polonia*, 1866

### Ćwiczenie 6



Przeczytaj poemat Marii Konopnickiej *Z teki Grottgera* (w sekcji „Galeria interaktywna”), a następnie scharakteryzuj formalne środki, które poetka zastosowała do opisu scen z obrazów Grottgera.

### Ćwiczenie 7



Wyjaśnij, kim jest i w jaki sposób wypowiada się podmiot liryczny w poemacie Konopnickiej. Sformułuj krótką odpowiedź.



## Ćwiczenie 8

Zapoznaj się z definicją korespondencji sztuk. Następnie uzasadnij swoje stanowisko, czy relacja twórcza między poematem Marii Konopnickiej a cyklem Artura Grotgera wpisuje się w tę koncepcję.

” (ang. *correspondence of the arts*) – związki i odpowiedniość między poszczególnymi dziedzinami sztuki ujmowane w różnych perspektywach. Ideę korespondencji sztuk rozwinęli szeroko romantycy (a potem symboliści), zrodziła się ona jednak po raz pierwszy w antyku. Wspólnota sztuk wyraża się nie tylko w analogicznych inspiracjach, ale także w tym, iż wrażenia uzyskiwane w obcowaniu z jedną sztuką mogą być niejako tłumaczone na wrażenia rodzące się w kontakcie z inną (...). W badaniach nad korespondencją sztuk podejmuje się zwykle takie podstawowe problemy, jak:

- a) współwystępowanie elementów różnych sztuk w jednym dziele (np. tekstu poetyckiego w pieśni);
- b) przekładalności utworów należących do danej dziedziny sztuki na język innej sztuki (np. próby oddania dzieł plastycznych w poezji);
- c) wzajemne oddziaływanie poszczególnych dziedzin sztuki na siebie.

Źródło: *Słownik terminów literackich*, red. J. Sławiński, Wrocław 2002, s. 262.

# Dla nauczyciela

---

**Autor:** Maria Gniłka-Somerlik

**Przedmiot:** Język polski

**Temat:** *Z teki Grottgera* Marii Konopnickiej – powstanie styczniowe w malarstwie i poezji

**Grupa docelowa:**

Szkoła ponadpodstawowa, liceum ogólnokształcące, technikum, zakres podstawowy i rozszerzony

**Podstawa programowa:**

Zakres podstawowy

Treści nauczania – wymagania szczegółowe

I. Kształcenie literackie i kulturowe.

1. Czytanie utworów literackich. Uczeń:

1) rozumie podstawy periodyzacji literatury, sytuuje utwory literackie w poszczególnych okresach: starożytność, średniowiecze, renesans, barok, oświecenie, romantyzm, pozytywizm, Młoda Polska, dwudziestolecie międzywojenne, literatura wojny i okupacji, literatura lat 1945–1989 krajowa i emigracyjna, literatura po 1989 r.;

2) rozpoznaje konwencje literackie i określa ich cechy w utworach (fantastyczną, symboliczną, mimetyczną, realistyczną, naturalistyczną, groteskową);

- 3) rozróżnia gatunki epickie, liryczne, dramatyczne i synkretyczne, w tym: gatunki poznane w szkole podstawowej oraz epos, odę, tragedię antyczną, psalm, kronikę, satyrę, sielankę, balladę, dramat romantyczny, powieść poetycką, a także odmiany powieści i dramatu, wymienia ich podstawowe cechy gatunkowe;
- 4) rozpoznaje w tekście literackim środki wyrazu artystycznego poznane w szkole podstawowej oraz środki znaczeniowe: oksymoron, peryfrazę, eufonię, hiperbolę; leksykalne, w tym frazeologizmy; składniowe: antytezę, paralelizm, wyliczenie, epiforę, elipsę; wersyfikacyjne, w tym przerzutnię; określa ich funkcje;
- 5) interpretuje treści alegoryczne i symboliczne utworu literackiego;
- 6) rozpoznaje w tekstach literackich: ironię i autoironię, komizm, tragizm, humor, patos; określa ich funkcje w tekście i rozumie wartościujący charakter;
- 9) rozpoznaje tematykę i problematykę poznanych tekstów oraz jej związek z programami epoki literackiej, zjawiskami społecznymi, historycznymi, egzystencjalnymi i estetycznymi; poddaje ją refleksji;
- 15) wykorzystuje w interpretacji utworów literackich potrzebne konteksty, szczególnie kontekst historycznoliteracki, historyczny, polityczny, kulturowy, filozoficzny, biograficzny, mitologiczny, biblijny, egzystencjalny;
- 16) rozpoznaje obecne w utworach literackich wartości uniwersalne i narodowe; określa ich rolę i związek z problematyką utworu oraz znaczenie dla budowania własnego systemu wartości.

## 2. Odbiór tekstów kultury. Uczeń:

- 1) przetwarza i hierarchizuje informacje z tekstów, np. publicystycznych, popularnonaukowych, naukowych;
- 5) charakteryzuje główne prądy filozoficzne oraz określa ich wpływ na kulturę epoki;
- 6) odczytuje pozaliterackie teksty kultury, stosując kod właściwy w danej dziedzinie sztuki;

## II. Kształcenie językowe.

### 1. Gramatyka języka polskiego. Uczeń:

1) wykorzystuje wiedzę z dziedziny fleksji, słowotwórstwa, frazeologii i składni w analizie i interpretacji tekstów oraz tworzeniu własnych wypowiedzi;

### 4. Ortografia i interpunkcja. Uczeń:

1) stosuje zasady ortografii i interpunkcji, w tym szczególnie: pisowni wielką i małą literą, pisowni łącznej i rozłącznej partykuły nie oraz partykuły -bym, -byś, -by z różnymi częściami mowy; pisowni zakończeń -ji, -ii, -i ; zapisu przedrostków roz-, bez-, wes-, wz-, ws-; pisowni przyimków złożonych; pisowni nosówek ( a, ę ) oraz połączeń om, on, em, en ; pisowni skrótów i skrótowców;

## III. Tworzenie wypowiedzi.

### 2. Mówienie i pisanie. Uczeń:

1) zgadza się z cudzymi poglądami lub polemizuje z nimi, rzeczowo uzasadniając własne zdanie;

4) zgodnie z normami formułuje pytania, odpowiedzi, oceny, redaguje informacje, uzasadnienia, komentarze, głos w dyskusji;

6) tworzy spójne wypowiedzi w następujących formach gatunkowych: wypowiedź o charakterze argumentacyjnym, referat, szkic interpretacyjny, szkic krytyczny, definicja, hasło encyklopedyczne, notatka syntetyzująca;

12) wykorzystuje wiedzę o języku w pracy redakcyjnej nad tekstem własnym, dokonuje korekty tekstu własnego, stosuje kryteria poprawności językowej.

## IV. Samokształcenie.

2. porządkuje informacje w problemowe całości poprzez ich wartościowanie; syntetyzuje poznawane treści wokół problemu, tematu, zagadnienia oraz wykorzystuje je w swoich wypowiedziach;

## Lektura uzupełniająca

21) Maria Konopnicka, wybór wierszy;

## Zakres rozszerzony

### Treści nauczania – wymagania szczegółowe

#### I. Kształcenie literackie i kulturowe.

1. Czytanie utworów literackich. Uczeń: spełnia wymagania określone dla zakresu podstawowego, a ponadto:

3) rozpoznaje w utworach cechy prądów literackich i artystycznych oraz odczytuje ich funkcje;

#### **Kształtowane kompetencje kluczowe:**

- kompetencje w zakresie wielojęzyczności;
- kompetencje cyfrowe;
- kompetencje osobiste, społeczne i w zakresie umiejętności uczenia się;
- kompetencje obywatelskie;
- kompetencje w zakresie świadomości i ekspresji kulturalnej;
- kompetencje w zakresie rozumienia i tworzenia informacji.

#### **Cele operacyjne. Uczeń:**

- przedstawia biografię i twórczość Artura Grottgera;
- wskazuje powody, dla których Maria Konopnicka fascynowała się twórczością malarza romantycznego;
- wyjaśnia, w jaki sposób Maria Konopnicka w swoim poemacie nawiązała do twórczości Grottgera;
- zestawia dramaturgię obrazu i dzieła literackiego.

#### **Strategie nauczania:**

- konstruktywizm;
- konektywizm.

## **Metody i techniki nauczania:**

- ćwiczeń przedmiotowych;
- z użyciem komputera;
- dyskusja.

## **Formy pracy:**

- praca indywidualna;
- praca całego zespołu klasowego.

## **Środki dydaktyczne:**

- komputery z głośnikami, słuchawkami i dostępem do internetu;
- zasoby multimedialne zawarte w e-materiale;
- tablica interaktywna/tablica, pisak/kreda.

## **Przebieg lekcji**

### **Faza wprowadzająca**

Nauczyciel na początku lekcji prosi uczniów by zastanowili się nad tym, czy różne sztuki mogą ze sobą korespondować, wzajemnie na siebie wpływać. *Czy np. poeta może opowiedzieć obraz? Jeśli tak, to czy znamy jakieś przykłady?* Po ogólnoklasowej dyskusji na ten temat, nauczyciel informuje, że lekcja będzie poświęcona przykładowi takiej szczególnej relacji twórczej, czyli poematowi Marii Konopnickiej *Z teki Grottgera*, który nawiązuje do cyklu obrazów *Lithuania* romantycznego twórcy Artura Grottgera. Następnie prezentuje „Wprowadzenie” do lekcji, jej cele i zapisuje temat na tablicy.

### **Faza realizacyjna**

Uczniowie zapoznają się z sekcją „Przeczytaj”, która przedstawia drogę artystyczną Marii Konopnickiej i Artura Grottgera. Uczniowie zapoznają się tutaj z pojęciem ekfrazy. Następnie pogłębiają swoją wiedzę na temat twórczości malarza, wykonując ćwiczenia 1-4 z sekcji „Sprawdź się” na podstawie dołączonego tekstu.

Praca z multimedium.

Uczniowie zapoznają się treścią poematu Marii Konopnickiej w sekcji multimedialnej, a następnie jego fragmenty zestawiają z obrazami cyklu *Lithuania* Artura Grottgera (w prezentacji multimedialnej). W następnym kroku wracają do sekcji „Sprawdź się” i wykonują wybrane ćwiczenia.

### **Faza podsumowująca**

Nauczyciel w podsumowaniu lekcji może dodać, że przypadek takiej inspiracji (przetworzonej następnie w ekfrazę) jest zjawiskiem dosyć częstym, także w literaturze współczesnej. Jako ciekawostkę i uzupełnienie nauczyciel może podać przykład wiersza Stanisława Grochowiaka *Płonąca żyrafa* nawiązującego do obrazu Salvador Dalego o tym samym tytule.

### **Materiały dodatkowe:**

- Alina Biała, *Literatura i malarstwo. Korespondencja sztuk*, Warszawa 2010.
- Aneta Grodecka, *Wiersze o obrazach. Studium z dziejów ekfrazy*, Poznań 2009.

### **Wskazówki metodyczne**

- Nauczyciel może wykorzystać medium w sekcji „Galeria zdjęć interaktywnych” do podsumowania lekcji.