




Między młotem a kowadłem. Polityka Niemiec i ZSRS wobec Polski w latach 20.

- [Wprowadzenie](#)
- [Przeczytaj](#)
- [Audiobook](#)
- [Sprawdź się](#)
- [Dla nauczyciela](#)

Bibliografia:

- Źródło: *Fragment listu ministra spraw zagranicznych Gustava Stresemanna do byłego pruskiego następcy tronu z 7 września 1925.* Cytat za: G. Szelągowska, s. 250.

- Źródło: *Wiek XX w źródłach. Wybór tekstów źródłowych z propozycjami metodycznymi dla nauczycieli historii, studentów i uczniów*, oprac. M. Sobańska-Bondaruk, S.B. Lenard, PWN, Warszawa 1998, s. 92–93.
- Cytat za: *Polski wiek XX. Dwudziestolecie*, red. K. Persak, P. Machcewicz, Warszawa 2009.
- Źródło: *Wspierał walczącą za najświętszą sprawę, I chcąc świat cały mieć jej męstwa świadkiem, Wśród samych nieszczęść pomnożył jej sławę*, [w:] *Wiek XIX w źródłach*, oprac. S.B. Lenard, M. Sobańska-Bondaruk, Warszawa 2002, s. 173.
- Źródło: Krzysztof Zwoliński, *Dzieci zakuwał w kajdany. Okrutny komisarz carski*, tygodnik.tvp.pl. artykuł ze strony: tygodnik.tvp.pl, dostęp: 07.04.2020.
- Źródło: Andrzej Chwalba, *Historia Polski 1795–1918*, Kraków 2000, s. 262.
- Źródło: *Romantyczny konspirator*, [w:] opis audycji Polskiego Radia poświęconej pamięci Waleriana Łukasińskiego, polskieradio24.pl, 2020.



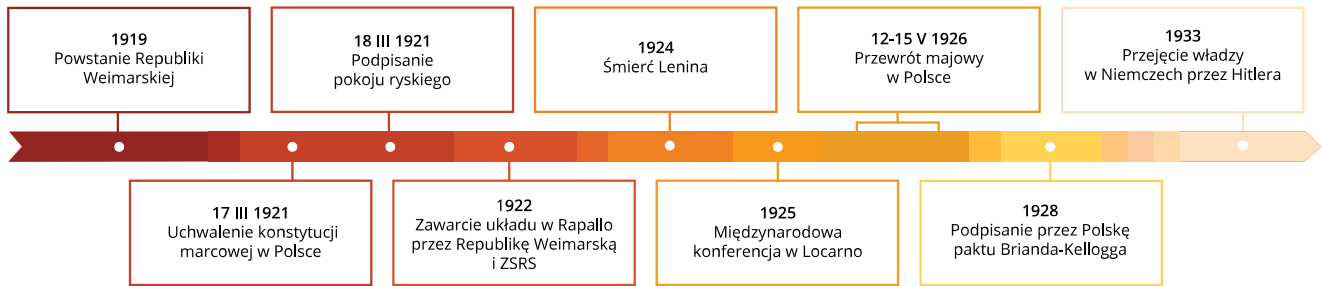
Między młotem a kowadłem. Polityka Niemiec i ZSRS wobec Polski w latach 20.

Pierwsze posiedzenie plenarne rokowań. Delegacja sowiecka po lewej, po prawej delegacja polska ze Stanisławem Grabskim.

Źródło: Magdalena Poznańska, Wikimedia Commons, licencja: CC BY-SA 3.0.

Na początku października 1925 r. do szwajcarskiej miejscowości Locarno zjechały delegacje: brytyjska, francuska, włoska, belgijska i niemiecka. Obrady otworzył premier brytyjski Joseph Chamberlain, zaznaczając równouprawnienie wszystkich uczestników. Po raz pierwszy od zakończenia wojny Niemcy zostały zaproszone na międzynarodową konferencję, a podjęte na niej decyzje oznaczały oficjalny powrót tego państwa do grupy mocarstw europejskich. Locarno przez wielu współczesnych zostało również uznane za początek epoki pokoju w Europie.

Inaczej wyglądało to z perspektywy polskiej. Delegacja polska razem z czeską zostały zaproszone do uczestnictwa w końcowych obradach i to nie jako równoprawni członkowie spotkania. Przedstawiciele obu państw pełnili raczej funkcję obserwatorów, otrzymując miejsce nie przy wspólnym stole, ale gdzieś z boku, przy niewielkim stoliku. O ile więc konferencja w Locarno i podpisane podczas jej trwania traktaty reńskie były wielkim sukcesem Niemiec, o tyle okazały się porażką polskiej polityki zagranicznej.



Źródło: Contentplus.sp. z o.o., licencja: CC BY-SA 3.0.

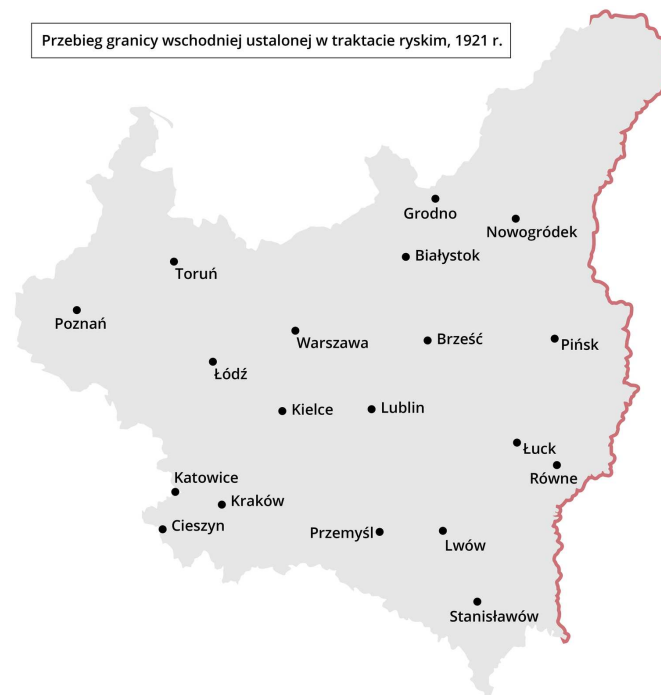
Twoje cele

- Wyjaśnisz, dlaczego Józef Piłsudski powiedział, że „każdy przyzwoity Polak”, słysząc słowo Locarno, „splunie”.
- Określisz, co oznaczało pojawiające się w niemieckiej propagandzie pojęcie „krwawiącej granicy wschodniej”.
- Wytłumaczysz, jaki wpływ na położenie międzynarodowe Polski miało podpisanie układu w Rapallo.
- Wyjaśnisz, dlaczego w 1925 r. w polskim czasopiśmie satyrycznym „Mucha” ukazał się rysunek przedstawiający Niemcy pod postacią psa bez ogona, z łagodnym pyskiem zwróconym w stronę Francji, a wściekłym skierowanym ku Polsce.

Przeczytaj

Spokój podszyty grozą

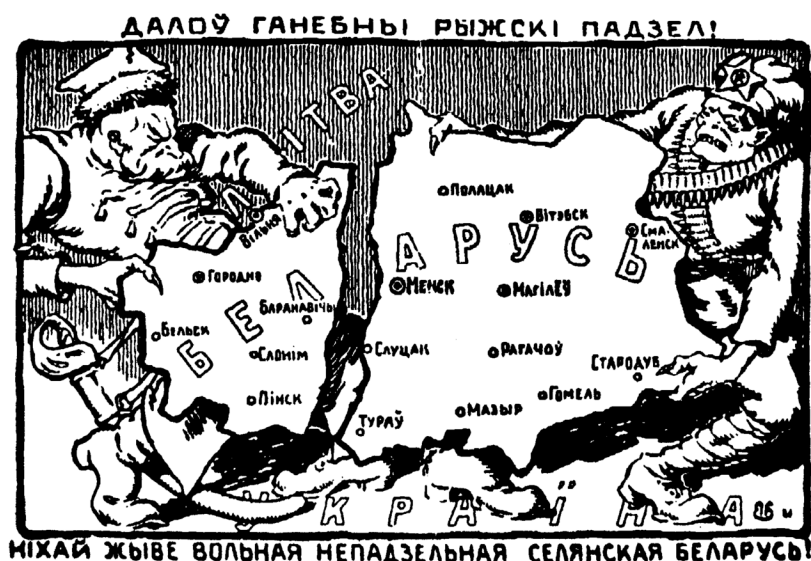
Jednym z głównych celów [Włodzimierza Lenina](#) i utworzonego przez niego państwa dyktatury proletariatu był eksport komunistycznej rewolucji na zachód Europy. Gdy w Polsce świętowano odzyskanie niepodległości, na niedalekiej Ukrainie [Lew Trocki](#) przekonywał, że Polska powinna przestać być klinem oddzielającym Rosję od Europy, a stać się spoiwem. Traktat ryski, podpisany w 1921 r., był dla [bolszewików](#) koniecznością chwili. Przegrana w wojnie z Polską oraz upadek rewolucji komunistycznych w Niemczech i na Węgrzech zmusiła Lenina do przyjęcia bardziej realistycznego kierunku w polityce zagranicznej i pójścia na porozumienie z państwami zachodnimi. ZSRS nie wyrzekł się jednak wobec Polski imperialistycznych planów.



Przebieg granicy wschodniej ustalonej w traktacie ryskim. Granica ta przebiegała zgodnie z linią wyznaczoną po II rozbiornie z 1793 r. z korekturą na korzyść Polski w postaci części Wołynia i Polesia z Pińskiem]Przypomnij sobie koncepcje polskich polityków dotyczące przebiegu granicy wschodniej. Oceń, która z nich - J. Piłsudskiego czy R. Dmowskiego została w ostatecznym rozrachunku zrealizowana?

Źródło: Contentplus.sp. z o.o. na podstawie Mix321, Wikimedia Commons, licencja: CC BY-SA 3.0.

Cieniem na wzajemnych stosunkach między oboma państwami położył się fakt nierespektowania postanowień [pokoju ryskiego](#) przez stronę bolszewicką. Władze sowieckie opóźniały spłatę sum przyznanych Polsce w formie odszkodowania i odmawiały zwrotu polskich dzieł sztuki zagrabionych po rozbiorach. Dodatkowo duże przeszkody napotykało zwalnianie Polaków z sowieckich więzień, a [repatriacja](#) przebiegała z oporami. Władze sowieckie prowadziły na terenach wschodnich antypolską kampanię. Polacy, którzy w wyniku przesunięcia granic znaleźli się po stronie sowieckiej, byli poddawani procesowi sowietyzacji. Konfiskowano mienie należące do Kościoła katolickiego, dokonywano rekwizycji kosztowności i aresztowano duchownych. Szerokim echem odbiło się aresztowanie w 1923 r. arcybiskupa Jana Cieplaka, najwyższego rangą duchownego rzymskokatolickiego w Rosji sowieckiej, oraz dwóch innych księży. Bolszewicy nie zrezygnowali z polskich Kresów Wschodnich i wspierali komunistyczne partie na Białorusi i Ukrainie, które dążyły do oderwania tych terenów od Polski. Próba normalizacji stosunków polsko-sowieckich podejmowana na przełomie 1922 i 1923 r. nie przyniosła jednak znaczącej poprawy.



Karykatura przedstawiająca podpisanie pokoju ryskiego w 1921 r. Tekst nad ramką: *Precz z haniebnym rozbiorem ryskim!*. Tekst pod ramką: *Niech żyje wolna, niepodzielna, włościańska Białoruś!*. Napis u góry mapy: Litwa; u dołu mapy: Ukraina. Napis na rozrywanej mapie: Białoruś; Miasta na lewej części rozerwanej mapy (od góry i od lewej): Wilno, Grodno, Brześć, Baranowicze, Słonim, Pińsk. Miasta na prawej części mapy (od góry i od lewej): Połock, Witebsk, Smoleńsk, Mińsk, Mohylew, Słuck, Rohaczów, Starodub, Turów, Mozyrz, Homel. Zidentyfikuj postaci ukazane na karykaturze i zinterpretuj jej treść.

Źródło: Wikimedia Commons, domena publiczna.

Zdemolowany urząd pocztowy w Stołpcach.



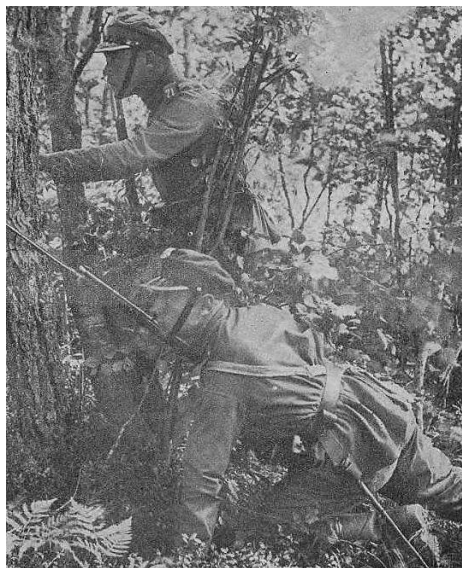
U góry trzech schwytani sprawcy napadu: 1. Herzt bandy Sapłaki, 2. Goriaczko, 3. Joda.

Komenda Policji państwowej w Stołpcach.

Atak na urząd pocztowy w Stołpcach (dzisiejsza Białoruś) w 1924 r. Po podpisaniu pokoju ryskiego nasiliła się dywersja sowiecka na ziemiach polskich. Były to akty agresji skierowane przeciwko państwu polskiemu.

Jakie były przedstawione na zdjęciu skutki ataku na urząd pocztowy w Stołpcach?

Źródło: Wikimedia Commons, domena publiczna.



Żołnierze Korpusu Ochrony Pogranicza. Formacja ta, powołana w 1924 r., stanowiła część sił Wojska Polskiego. Jej celem była obrona polskiej granicy wschodniej przed napływem obcej agentury z terenów ZSRS.

Określ, podczas jakiej czynności został uchwycony na zdjęciu żołnierz KOP-u.

Źródło: Wikimedia Commons, domena publiczna.



Uroczystości kanonizacyjne św. Andrzeja Boboli w bazylice św. Piotra w Rzymie w 1923 r. Andrzej Bobola był jezuitą, prowadził działalność misyjną na Polesiu i nawracał tamtejszych prawosławnych. Zginął śmiercią męczeńską w 1657 r. w wyniku tortur zadanych mu przez Kozaków. Jego ciało jako relikwia zostało złożone w kościele w Połocku. Ponieważ ponoć uległo ono rozkładowi, bolszewicy przekazali je w 1922 r. do gmachu Higienicznej Wystawy Ludowego Komisariatu Zdrowia. Wydarzenie to doprowadziło do zdrażnienia w stosunkach z rządem polskim. Ostatecznie relikwie dzięki staraniom jezuitów zostały odzyskane przez Kościół i w 1923 r. przetransportowane do Rzymu. W 1938 r. powróciły do Polski.

Źródło: Wikimedia Commons, domena publiczna.

***Saisonstaat*, czyli państwo sezonowe**

Równie trudne i nierokujące poprawy były stosunki z Republiką Weimarską. Niemieckie elity rządzące nie kryły wrogości wobec młodego państwa polskiego. Niemcy wciąż nie mogli się pogodzić z ustaleniami konferencji wersalskiej dotyczącymi przebiegu granicy wschodniej i koniecznością rezygnacji z ziem dawnego zaboru pruskiego. Polskie Pomorze określano jako „polski korytarz”, a granicę z Polską jako „krwawiącą”, sugerując tym sposobem krzywdę, jaką wyrządziło oderwanie od Niemiec Pomorza Gdańskiego, Ziemi Chełmińskiej Wielkopolski oraz okręgu katowickiego. W niemieckiej propagandzie w odniesieniu do Polski pojawiało się pojęcie państwa sezonowego (*Saisonstaat*), czyli takiego, którego żywot jest obliczony na krótki czas.



Granice Republiki Weimarskiej w latach 1919–1937.

Wymień ziemie, które w wyniku pokoju wersalskiego zostały odebrane Niemcom i przyłączone do nowo utworzonego państwa polskiego. Jakich terenów nie udało się przyłączyć?

Źródło: Contentplus.sp. z o.o. na podstawie kgberger, Wikimedia Commons, licencja: CC BY-SA 3.0.

Tak o kierunkach niemieckiej polityki zagranicznej pisał Gustaw Stresemann:

” Fragment listu ministra spraw zagranicznych Gustava Stresemanna do byłego pruskiego następcy tronu z 7 września 1925

Niemiecka polityka zagraniczna ma moim zdaniem trzy wielkie zadania do spełnienia w najbliższym czasie: po pierwsze, załatwienie sprawy [reparacji](#) w sposób znośny dla Niemiec i zapewnienie pokoju, będącego przesłanką wzmocnienia Niemiec. Po drugie, zaliczam do tych zadań ochronę Niemców za granicą, ochronę tych 10-12 milionów rodaków, którzy pozostają teraz w obcych krajach pod obcym jarzmem. Trzecim wielkim zadaniem jest zmiana granic wschodnich: odzyskanie Gdańska, polskiego korytarza (Pomorza)

i korektury granic na Górnym Śląsku. Na dalszym planie stoi przyłączenie niemieckiej Austrii.

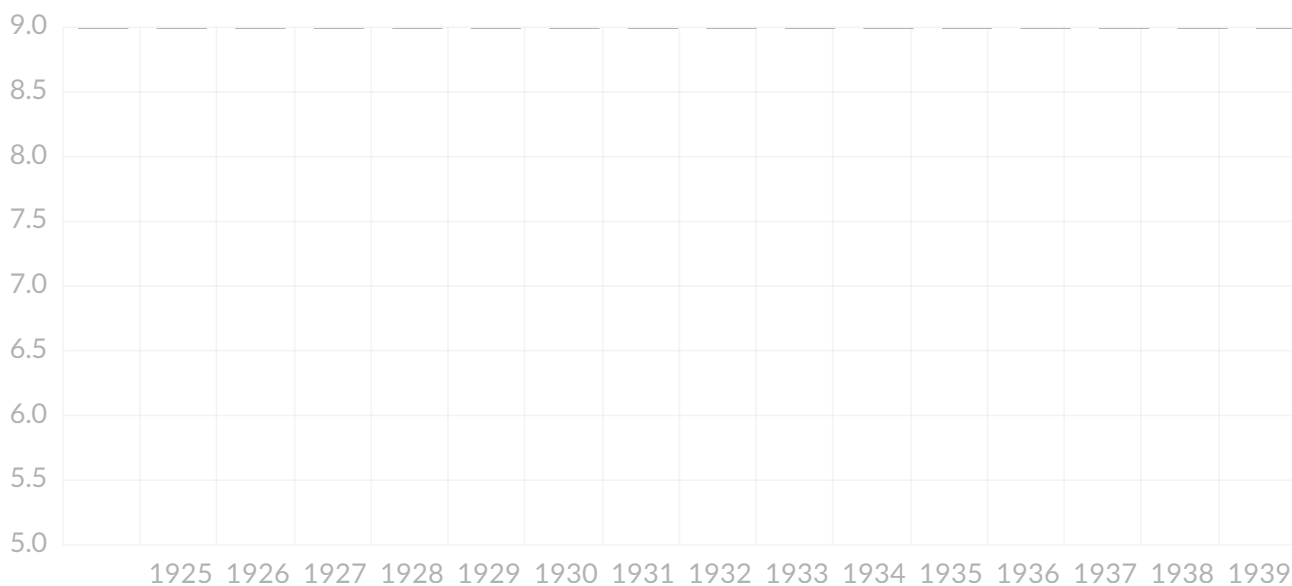
Polecenie

Wyjaśnij, dlaczego jednym z najważniejszych celów polityki zagranicznej Republiki Weimarskiej w latach 20. było odzyskanie Gdańska i polskiego Pomorza.

Źródło: *Fragment listu ministra spraw zagranicznych Gustava Stresemanna do byłego pruskiego następcy tronu z 7 września 1925.* Cytat za: G. Szelałowska, s. 250.

Główną płaszczyzną nieporozumień między Polską a Republiką Weimarską pozostawały kwestie gospodarcze. W 1920 r. Niemcy nałożyli na Polskę blokadę gospodarczą, zrywając z nią częściowo stosunki ekonomiczne. Kryzys udało się zażegnać dzięki wynegocjowanemu pod [kuratela](#) Wielkiej Brytanii i Francji traktatowi, który gwarantował Polsce prawo do bezcłowego wywozu ok. 500 tys. ton węgla miesięcznie do Niemiec. Pięć lat później sytuacja się powtórzyła. W 1925 r. wygasły konwencje dotyczące uprzywilejowania Polski w stosunkach gospodarczych z Niemcami. Strona niemiecka podniosła cło na towary eksportowane z Polski oraz wprowadziła embargo na niektóre produkty, w tym głównie węgla. W odpowiedzi władze polskie nałożyły cło na towary importowane z Niemiec. [Wojna celna](#) z Niemcami przyniosła stronie polskiej ogromne straty. Niemal o 20 proc. spadła produkcja przemysłowa, zwiększyło się bezrobocie, nastąpił wzrost inflacji.

Kurs złotego polskiego wobec dolara amerykańskiego w latach 1924–1939



Kurs złotego polskiego wobec dolara amerykańskiego w latach 1924–1939.

Jak wyglądały proporcje między złotym polskim a dolarem amerykańskim w okresie wojny celnej z Niemcami? Czym skutkuje wzrost kursu złotego polskiego wobec dolara amerykańskiego?

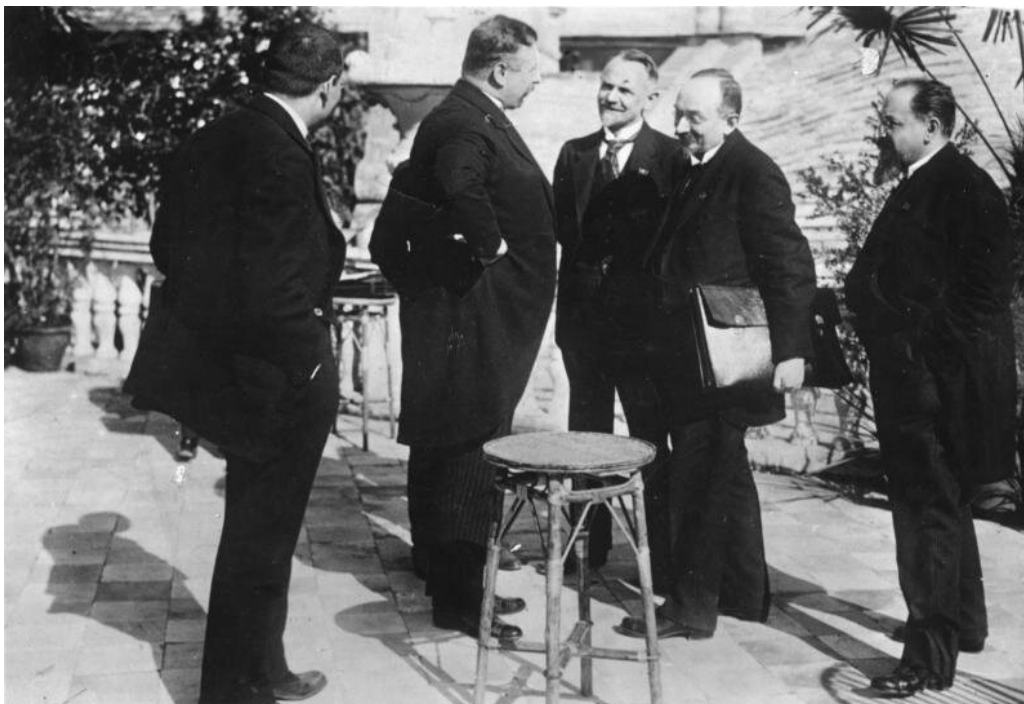
Źródło: Contentplus.sp. z o.o. na podstawie Wikimedia Commons, licencja: CC BY-SA 3.0.

Kolejną kwestią sporną w stosunkach niemiecko-polskich była sprawa niemieckiej mniejszości w Polsce. Rzekome ograniczanie jej praw było często wykorzystywane przez stronę niemiecką do ataków na Rzeczpospolitą. Na ziemiach należących przed I wojną światową do zaboru pruskiego powstawały organizacje niemieckie, których celem była obrona praw mniejszości (np. Niemiecki Związek Ludowy dla Polskiego Śląska). Dopiero w 1924 r. udało się podpisać polsko-niemiecką konwencję określającą, kogo można było uznać za obywatela niemieckiego oraz jakie były jego prawa i obowiązki.

Niemcy w latach 20. XX w. oceniane były często jako największe zagrożenie dla polskiej suwerenności. Wyrazem tego był stworzony w pierwszej połowie lat 20. plan wojny, który obejmował działania wojenne na granicy zachodniej.

„Każdy przyzwoity Polak spluwa, jak słyszy to słowo”

Od połowy lat 20. międzynarodowa sytuacja Niemiec zaczęła się poprawiać. W 1922 r. zawarły one [układ w Rapallo](#) ze Związkiem Sowieckim. Oba państwa, znajdujące się do tej pory w stanie izolacji politycznej, nawiązały współpracę gospodarczą i militarną, wyrzekły się wzajemnych roszczeń i prawa do odszkodowań wojennych oraz przywracały stosunki dyplomatyczne. Dwaj wrogowie systemu wersalskiego i jednocześnie dwaj najwięksi przeciwnicy suwerenności Polski podali sobie ręce. Nie po raz ostatni zresztą.



Podpisanie układu w Rapallo, na zdjęciu kanclerz Republiki Weimarskiej Joseph Wirth, minister spraw zagranicznych Walther Rathenau oraz delegacja sowiecka: Leonid Krasin, komisarz spraw zagranicznych Gieorgij Cziczerin oraz Adolf Joffe, sowiecki polityk i ambasador sowiecki w Austrii. Jak określiłbyś/określiłabyś atmosferę panującą pomiędzy głównymi negocjatorami układu w Rapallo?

Źródło: Bundesarchiv, Bild 183-R14433, Wikimedia Commons, licencja: CC BY-SA 3.0.

Zbliżenie niemiecko-sowieckie zmusiło Zachód do zmiany stosunku do Republiki Weimarskiej. Wyrazem tego było porozumienie między dotychczasowymi nieprzejezdanymi przeciwnikami: Francją i Niemcami. Podpisanie [paktów reńskich](#) w 1925 r. gwarantujących granicę zachodnią Niemiec okazały się wielką porażką polskiej dyplomacji. Układy [arbitrażowe](#) zawarte między władzami polskimi a niemieckimi nie dawały żadnych gwarancji polskiej granicy zachodniej, wprowadzały tylko procedurę rozwiązywania sporów między skonfliktowanymi państwami. W konsekwencji Niemcy mieli prawo czuć się zachęceni przez państwa zachodnie,

głównie Francję i Wielką Brytanię, do szukania dróg ekspansji na wschodzie kosztem m.in. Polski. Józef Piłsudski podsumował znaczenie układów w Locarno dla sprawy polskiej, mówiąc:

”Każdy przyzwoity Polak spluwa, jak słyszy to słowo”

[Locarno – przyp. aut.].

Cytat za: *Polski wiek XX. Dwudziestolecie*, red. K. Persak, P. Machcewicz, Warszawa 2009.



Karykatura odnosząca się do układów w Locarno, zamieszczona w piśmie satyrycznym „Mucha”. Niemcy zostali przedstawieni jako pies bez ogona, za to z dwiema mordami, jedną łagodną zwróconą w stronę Zachodu, a drugą groźną skierowaną ku Polsce.

Uzasadnij, że karykatura odnosi się do sytuacji powstałej w wyniku podpisania układów w Locarno.

Źródło: „Mucha” R. 57, 1925, nr 14, s. 7 / Biblioteka Uniwersytecka w Warszawie.

Zawarcie porozumienia w Rapallo oraz pakty reńskie osłabiły pozycję międzynarodową Polski i oznaczały dla niej zwiększenie zagrożenia. Nad Polską zawisło niebezpieczeństwo znalezienia się w izolacji. Dodatkowo Republika Weimarska została rok później przyjęta do Ligi Narodów jako członek stały, zajmując pozycję, o którą od dawna bezskutecznie starała się Warszawa. Wzmocnione poparciem państw zachodnich Niemcy zaostrzyły kurs wobec Polski, prowokując szereg konfliktów (np. o znaki polskie na skrzynkach pocztowych w Gdańsku), a propaganda niemiecka nie ustawała w przedstawianiu Polaków jako tych, którzy niesłusznie weszli w posiadanie niemieckich terytoriów.

Szukanie nowych dróg

Zbliżenie Niemiec do państw zachodnich doprowadziło do pewnego ochłodzenia ich stosunków z ZSRS. Niecałe trzy tygodnie później, 24 kwietnia 1926 r. Związek Sowiecki ponownie zawarł z Niemcami układ gwarantujący neutralność na wypadek agresji ze strony trzeciego państwa. Pomimo różnic dwaj wrogowie kolejny raz wzmocnili swoje pozycje.



Warszawa, 1925 r., wizyta komisarza ludowego spraw zagranicznych Związku Sowieckiego Grigorija Cziczierina w Warszawie (na zdjęciu w środku, w towarzystwie Aleksandra Skrzyńskiego, polskiego ministra spraw zagranicznych, oraz posła nadzwyczajnego i ministra pełnomocnego ZSRS w Polsce Piotra Wojkowa). W jej trakcie reprezentant Rosji przedstawił stronie polskiej propozycję zawarcia paktu o nieagresji. Rokowania w tej sprawie przerwało zabójstwo Piotra Wojkowa (zmarł postrzelony w Warszawie przez emigranta rosyjskiego zwolennika caratu), za co odpowiedzialnością Kreml obciążył władze polskie. Rozmowy zostały wznowione w 1932 r. i wtedy też został podpisany traktat o nieagresji między Polską a ZSRS.

Źródło: Narodowe Archiwum Cyfrowe, 3/1/0/4/2072, domena publiczna.

Dla Polski układy niemiecko-sowieckie oznaczały wzrost zagrożenia. Dlatego polska dyplomacja popierała działania i współuczestniczyła w różnych inicjatywach mających na celu zagwarantowanie pokoju w Europie. Polska podpisała w 1928 r. tzw. [pakt Brianda-Kellogga](#), na mocy którego sygnatariusze (razem 62 państwa) wyrzekali się wojny jako sposobu prowadzenia polityki zagranicznej. Rok później przedstawiciele Rzeczypospolitej, Estonii, Łotwy i Rumunii zawarli analogiczny dokument

zapropozowany przez stronę sowiecką, zwany [protokołem Litwinowa](#). Jego sygnatariusze oficjalnie rezygnowali ze stosowania przemocy w dochodzeniu swoich roszczeń terytorialnych.

Podpisanie tych układów zbiegło się w czasie z ochłodzeniem w stosunkach sowiecko-niemieckich i osłabieniem związków między obu państwami. Na początku 1930 r. wznowiono rozmowy między Moskwą a Warszawą na temat ewentualnego układu o nieagresji, podpisano też szereg umów handlowych z Niemcami, co dawało nadzieję na bardziej umiarkowany kurs Niemiec wobec Polski. Rzeczpospolita stanęła przed szansą zrównoważenia stosunków między oboma agresywnymi sąsiadami. Żadne z państw – ani Niemcy, ani Związek Sowiecki – nie było jednak zainteresowane normalizacją stosunków z Polską, a [rewizjonizm](#) terytorialny w dalszym ciągu determinował ich relacje z Warszawą.

Słownik

arbitraż

(z franc. *arbitrage* od łac. *arbiter* – naoczny świadek, sędzia) polubowny sposób rozstrzygania sporów przez arbitrów, czyli rozjemców, których wskazuje każda ze stron sporu

bolszewicy

(z ros. *bolszinstwo* – większość) do 1903 r. frakcja Socjaldemokratycznej Partii Robotniczej Rosji, domagali się radykalnej zmiany, obalenia dotychczasowego systemu na drodze rewolucji, przywódcą był Włodzimierz Lenin, przejęli władzę w Rosji w październiku 1917 r.

kuratela

(z łac. *cura* – troska) opieka prawna

konferencja w Locarno

spotkanie delegacji brytyjskiej, włoskiej, francuskiej, belgijskiej i niemieckiej w 1925 r. w szwajcarskim mieście Locarno; efektem konferencji było podpisanie traktatów

reńskich

Korpus Ochrony Pogranicza

polska formacja wojskowa utworzona w 1924 r., której zadanie polegało na ochronie wschodniej granicy Polski

pokój ryski

zawarty w 1921 r. między Rosją sowiecką a II RP, kończący wojnę polsko-bolszewicką i ustalający przebieg wschodniej granicy Polski; na mocy tego pokoju Rosja bolszewicka zobowiązywała się do wypłacenia rekompensaty za straty wyrządzone w okresie zaborów oraz zwrotu zagrabionych dzieł

pakt Brianda-Kellogga

zwany paktem paryskim, pakt z 1928 r. ustanawiający wyrzeczenie się wojny jako sposobu prowadzenia polityki zagranicznej; nazwa pochodzi od nazwisk francuskiego ministra spraw zagranicznych Aristide'a Brianda i Franka Kellogga, sekretarza stanu USA; był to pakt wielostronny, do którego przystąpiły 62 państwa

protokół Litwinowa

układ noszący charakter układu o nieagresji, podpisany w 1929 r. w Moskwie przez Polskę, ZSRS, Rumunię, Estonię i Łotwę; nazwa pochodzi od nazwiska zastępcy komisarza ludowego spraw zagranicznych ZSRS, będącego inicjatorem tego układu

reparacje wojenne

(z łac. *reparatio* – naprawa) inaczej odszkodowanie wojenne wypłacane przez państwo odpowiedzialne za konflikt państwu poszkodowanemu w jego wyniku oraz jego obywatelom

rewizjonizm

(z łac. *revisio* – ponowne widzenie) dążenie do zmiany istniejącego stanu rzeczy, np. decyzji dotyczących przebiegu granic

repatriacja

(z łac. *repatriatio* – powrót do ojczyzny) zorganizowana i przeprowadzona przez władzę akcja powrotu obywateli do ojczyzny, np. wskutek zmiany granicy

traktat w Berlinie

zawarty między Związkiem Sowieckim a Niemcami w 1926 r. traktat zapewniał o przyjaźni i neutralności na wypadek ataku ze strony trzeciego państwa

traktaty reńskie

zawarte w wyniku obrad konferencji w Locarno w 1925 r., ustalały gwarancję bezpieczeństwa dla granicy niemiecko-francuskiej i niemiecko-belgijskiej

układ w Rapallo

układ zawarty w 1922 r. między Związkiem Sowieckim a Niemcami, dotyczący wznowienia stosunków dyplomatycznych i zacieśnienia kontaktów gospodarczych między oboma państwami

wojna celna

konflikt gospodarczy między Niemcami a II Rzeczpospolitą w 1925 r., którego tłem było podniesienie przez Niemcy stawek celnych i zachwianie gospodarką polską

Słowa kluczowe

układ w Locarno, układ w Rapallo, rewizjonizm niemiecki, II Rzeczpospolita, dwudziestolecie międzywojenne, świat przed II wojną światową

Bibliografia

R. Kaczmarek, *Historia Polski 1914–1989*, PWN, Warszawa 2014

W. Roszkowski, *Historia Polski 1914–1991*, PWN, Warszawa 1992.

Wiek XX w źródłach. Wybór tekstów źródłowych z propozycjami metodycznymi dla nauczycieli historii, studentów i uczniów, oprac. M. Sobańska-Bondaruk, S.B. Lenard, PWN, Warszawa 1998.

Audiobook

Polecenie 1

Zapoznaj się z audiobookiem, a następnie wyjaśnij, dlaczego podpisanie układu w Locarno uznaje się za moment przełomowy w polskiej polityce zagranicznej. Dlaczego to wydarzenie postawiło Polskę przed koniecznością przewartościowania polityki zagranicznej?

Źródło: R. Kaczmarek, *Historia Polski 1914–1989*, PWN, Warszawa 2014, s. 49; 171–172.

W. Roszkowski, *Historia Polski 1914–1991*, PWN, Warszawa 1992, s. 172.

www.prawo.pl/akty/dz-u-1926-114-662,16872007.html.

Polecenie 2




Historyk Piotr Wandycz tak pisze o Aleksandrze Skrzyńskim: „był pierwszym polskim ministrem spraw zagranicznych w rozumieniu europejskim” i „jednym z najzdolniejszych”*. Czy zgadzasz się z tymi określeniami? Odpowiedź uzasadnij. Podaj przynajmniej 5 argumentów.

*Źródło cytatu: P. Wandycz, *Aleksander Skrzyński - minister spraw zagranicznych II Rzeczypospolitej*, 2006, tekst dostępny: pism.pl

Polecenie 3

Napisz ocenę znaczenia traktatu z Locarno dla Europy lat dwudziestych XX wieku. Zwróć w niej uwagę na zagrożenia, jakie dla stabilizacji politycznej w Europie mogą się pojawić w wyniku dopuszczenia Niemiec do grupy mocarstw europejskich.

Sprawdź się

Pokaż ćwiczenia:   

Ćwiczenie 1



Przeanalizuj poniższe fragmenty dotyczące wydarzeń z okresu dwudziestolecia międzywojennego, które wywarły wpływ na położenie międzynarodowe Polski. Następnie ułóż je w ciągu chronologicznym.

Źródło: Teksty dostępne online: wikipedia.org.

Ćwiczenie 2



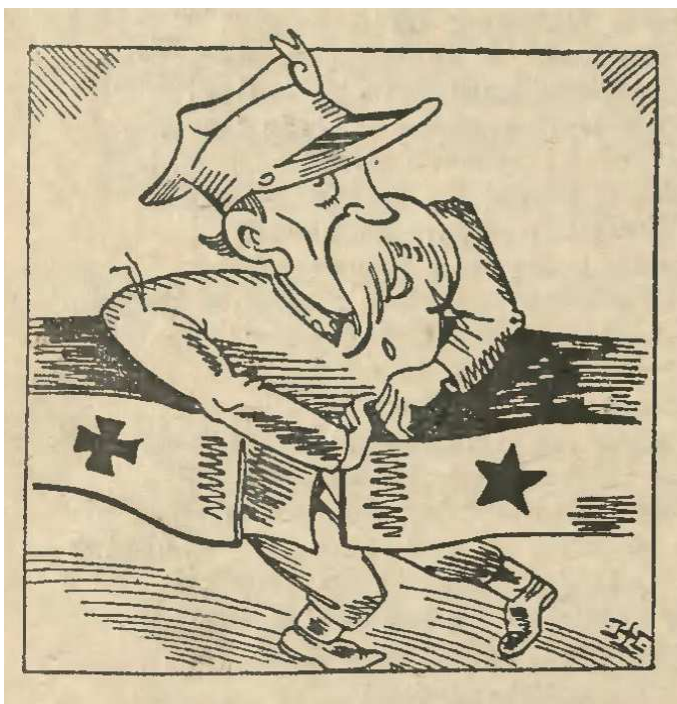
Wstaw podane niżej cytaty w odpowiednie miejsca w tekście.

Źródło: Ryszard Kaczmarek, *Historia Polski 1914–1989*, PWN, Warszawa 2014, s. 169–170.

Ćwiczenie 3



Przeanalizuj poniższą karykaturę, a następnie wyraż jej sens, odwołując się do elementów graficznych.



Źródło: „Mucha” R. 57, 1925, nr 15 / Biblioteka Uniwersytecka w Warszawie, tylko do użytku edukacyjnego.

Ćwiczenie 4



Wyobraź sobie, że jesteś parlamentarzystą związanym z obozem lewicy i występujesz na forum sejmu pod koniec kwietnia 1922 r. Ułóż przemowę (do 10 zdań), w której dokonasz analizy sytuacji międzynarodowej. Odnieś się do przytoczonego niżej fragmentu traktatu. Pamiętaj, że twoja wypowiedź powinna być sugestywna i spełniać wymogi przemówienia. Rozpocznij ją od zwrotu: *Wysoka Izbo*. Na koniec sformułuj wniosek dotyczący sytuacji międzynarodowej.

” Art. 1. A. Rzesza Niemiecka i RSFRR zrzekają się wzajemnie odszkodowania zarówno na swe wydatki wojenne, jak i za szkody wojenne [...].

Art. 2. Niemcy zrzekają się roszczeń wynikających z dotychczasowego stosowania ustaw i zarządzeń RSFRR wobec obywateli niemieckich i ich spraw prywatnych oraz praw Niemiec i krajów niemieckich w stosunku do Rosji, a także roszczeń, które wynikają w ogóle z zarządzeń RSFRR lub jej organów w stosunku do obywateli niemieckich lub ich praw prywatnych [...].

Art. 3. Dyplomatyczne i konsularne stosunki między Niemcami a RSFRR zostaną niezwłocznie wznowione. [...]

Art. 5. Obydwa rządy będą wzajemnie uwzględniały w duchu życzliwości potrzeby gospodarcze obydwu krajów.

Źródło: *Wiek XX w źródłach. Wybór tekstów źródłowych z propozycjami metodycznymi dla nauczycieli historii, studentów i uczniów*, oprac. M. Sobańska-Bondaruk, S.B. Lenard, PWN, Warszawa 1998, s. 92–93.

Ćwiczenie 5



Przeanalizuj poniższą mapę, przedstawiającą kształt terytorialny Republiki Weimarskiej po podpisaniu traktatu wersalskiego, i wykonaj polecenia.



Źródło: Contentplus.sp. z o.o. na podstawie kgberger, Wikimedia Commons, licencja: CC BY-SA 3.0.

Wskaż tereny utracone przez Niemcy na rzecz Polski po I wojnie światowej.

- Dolny Śląsk
- część Górnego Śląska
- Łużyce, Pomorze Zachodnie
- Warmia, Mazury
- Kotlina Kłodzka
- Wielkopolska
- Pomorze Gdańskie
- Gdańsk

Jaki obszar w niemieckiej propagandzie nazywany był „polskim korytarzem”? Wyjaśnij, dlaczego był on określany w ten sposób.

Przygotuj ripostę na niemieckie hasła propagandowe określające granicę z Polską jako „krwawiącą granicę”.

Ćwiczenie 6



Przeanalizuj poniższe wykresy i na ich podstawie wykonaj polecenia.

Udział Niemiec w handlu zagranicznym Polski (w procentach)

Na podstawie: Zbigniew Klimiuk, *Stosunki handlowe Polski i Niemiec w okresie międzywojennym (1918–1939)*,
Lublin 2011, s. 248.

Udział Polski w handlu zagranicznym Niemiec (w procentach)

Na podstawie: Zbigniew Klimiuk, *Stosunki handlowe Polski i Niemiec w okresie międzywojennym (1918–1939)*,
Lublin 2011, s. 248.

Ćwiczenie 7



Przeanalizuj poniższą karykaturę, a następnie wskaż stwierdzenia prawdziwe i fałszywe.



Źródło: Grażyna Szelągowska, *Historia. Dzieje nowożytne i najnowsze 1870–1939. Podręcznik do klasy III liceum ogólnokształcącego*, WSiP, Warszawa 1998, s. 309.

Ćwiczenie 8



Wciel się w rolę dziennikarza warszawskiej gazety. Właśnie dowiedziałeś/dowiedziałas się o postanowieniach traktatów reńskich. Napisz artykuł, w którym przedstawisz polski punkt widzenia.

Nie zapomnij o tytule, który przyciągnie uwagę czytelników.

Dla nauczyciela

Autor: Joanna Kalinowska

Przedmiot: Historia

Temat: Między młotem a kowadłem. Polityka Niemiec i ZSRS wobec Polski w latach 20.

Grupa docelowa:

Szkoła ponadpodstawowa, liceum ogólnokształcące, technikum

Podstawa programowa:

Zakres rozszerzony

Treści nauczania – wymagania szczegółowe

XLII. Dzieje polityczne II Rzeczypospolitej. Uczeń: spełnia wymagania określone dla zakresu podstawowego, a ponadto:

3) ocenia skuteczność polskiej polityki zagranicznej w okresie międzywojennym;

Kształtowane kompetencje kluczowe:

- kompetencje w zakresie rozumienia i tworzenia informacji;
- kompetencje cyfrowe;
- kompetencje osobiste, społeczne i w zakresie umiejętności uczenia się;
- kompetencje obywatelskie.

Cele operacyjne:

Uczeń:

- charakteryzuje międzynarodową sytuację Polski w latach 20. XX w.;
- wyjaśnia, jakie istniały punkty zapalne w relacjach II Rzeczypospolitej z ZSRS oraz Republiką Weimarską;
- tłumaczy, jaki wpływ na położenie międzynarodowe Polski miały decyzje konferencji w Locarno oraz podpisanie układu w Rapallo;
- wyjaśnia znaczenie takich pojęć jak traktaty reńskie, wojna celna, rewizjonizm.

Strategie nauczania:

- konstruktywizm;
- konektywizm.

Metody i techniki nauczania:

- rozmowa nauczająca z wykorzystaniem ćwiczeń interaktywnych;
- analiza materiału źródłowego (porównawcza);
- dyskusja;
- metoda akwarium.

Formy pracy:

- praca indywidualna;
- praca w parach;
- praca w grupach;
- praca całego zespołu klasowego.

Środki dydaktyczne:

- komputery z głośnikami, słuchawkami i dostępem do internetu;

- zasoby multimedialne zawarte w e-materiale;
- tablica interaktywna/tablica, pisak/kreda;
- telefony z dostępem do internetu.

Przebieg lekcji

Przed lekcją:

Nauczyciel poleca uczniom przypomnieć sobie postanowienia traktatu wersalskiego oraz sytuację polityczną w Europie po I wojnie światowej.

Faza wstępna:

1. Nauczyciel wyświetla na tablicy zawartość sekcji „Wprowadzenie”, przedstawia temat oraz cele zajęć.
2. Nauczyciel inicjuje rozmowę wprowadzającą w temat lekcji. Pyta uczniów: W jakim okresie się znajdujemy? Co ważnego działo się wcześniej? Prosi, aby wybrany uczeń (lub ochotnik) przypomniał ustalenia, jakie zapadły podczas konferencji wersalskiej, i sytuację Polski na początku lat 20. XX w.

Faza realizacyjna:

1. Praca z tekstem. Uczniowie przystępują do cichego czytania tekstu e-materiału. Indywidualnie zapoznają się z treścią sekcji „Przeczytaj” i zapisują w zeszycie minimum pięć pytań do tekstu dotyczących zagadnień związanych z polityką Niemiec i ZSRS wobec Polski w latach 20. XX w. Uwaga: każde z pytań musi rozpoczynać się od słowa „dlaczego”. Następnie zadają swoje pytania dowolnie wybranej osobie z klasy i na nie odpowiadają.
2. Praca z multimedium („Audiobook”). Nauczyciel zapowiada, że uczniowie wysłuchają nagrania dotyczącego decyzji podjętych podczas konferencji w Locarno. Uczniowie wysłuchują audiobooka i wykonują w parach polecenie 1: „Wyjaśnij, dlaczego podpisanie układu w Locarno uznaje się za moment przełomowy w polskiej polityce zagranicznej. Dlaczego to wydarzenie postawiło

Polskę przed koniecznością przewartościowania polityki zagranicznej?”

Następnie wybrana osoba prezentuje propozycję odpowiedzi, a pozostali uczniowie się do niej ustosunkowują. Nauczyciel w razie potrzeby uzupełnia informacje.

3. Nauczyciel prosi uczniów, aby podzielili się na dwie grupy. Informuje, że będą uczestniczyć w dyskusji o tym, czy istniała alternatywa dla polityki zagranicznej Polski po 1925 r., oraz o decyzjach podejmowanych przez ministra spraw zagranicznych Aleksandra Skrzyńskiego i jego następców. Wyjaśnia, że ten typ dyskusji określany jest jako akwarium. Nauczyciel informuje, że pierwsza grupa siada w kręgu i dyskutuje na zadany temat. W tym samym czasie druga grupa zajmuje miejsca dookoła i obserwuje przebieg dyskusji. Jej zadaniem jest analiza doboru i skuteczności argumentów, przestrzegania zasad i ogólnego przebiegu debaty. Nauczyciel wyznacza dokładny czas dyskusji oraz przypomina zasady obowiązujące w czasie dyskusji, np.: należy mówić zwięźle i na temat, nie obrażać innych, nie przerywać innym, nie podnosić głosu, słuchać uważnie wypowiedzi innych.
4. Dyskusja uczniów na podany temat. Po jej zakończeniu nauczyciel prosi wybranych lub chętnych uczniów o ocenę umiejętności prowadzenia dyskusji, trzymania się tematu, doboru argumentów itp. kolegów z grupy dyskutującej.

Faza podsumowująca:

1. Uczniowie wykonują indywidualnie ćwiczenia 1 i 2 z sekcji „Sprawdź się”. Następuje wspólna weryfikacja poprawności odpowiedzi.
2. Nauczyciel poleca wybranemu uczniowi albo uczennicy (może być także ochotnik) podsumowanie lekcji „Między młotem a kowadłem. Polityka Niemiec i ZSRS wobec Polski w latach 20.”. Pyta, który element był dla uczniów trudny i dlaczego.

Praca domowa:

1. Wykonaj ćwiczenia 6 i 8 z sekcji „Sprawdź się”.
2. (Dla uczniów chętnych) Wykonaj polecenie 3 z sekcji „Audiobook”: „Wciel się w rolę ministra spraw zagranicznych Aleksandra Skrzyńskiego, reprezentującego

stronę polską na konferencji w Locarno. Napisz i wygłoś przemowę z okazji podpisania przez państwa zachodnie układu z Niemcami. Zwróć w niej uwagę na zagrożenia, jakie dla stabilizacji politycznej w Europie mogą się pojawić w wyniku dopuszczenia Niemiec do grupy mocarstw europejskich”.

Materiały pomocnicze:

R. Kaczmarek, *Historia Polski 1914–1989*, PWN, Warszawa 2014

W. Roszkowski, *Historia Polski 1914–1991*, PWN, Warszawa 1992.

Wiek XX w źródłach. Wybór tekstów źródłowych z propozycjami metodycznymi dla nauczycieli historii, studentów i uczniów, oprac. M. Sobańska-Bondaruk, S.B. Lenard, PWN, Warszawa 1998.

Wskazówki metodyczne:

- Uczniowie mogą przed lekcją zapoznać się z informacjami w sekcji „Audiobook”, aby aktywnie uczestniczyć w zajęciach i pogłębiać swoją wiedzę.