



Model rodziny i poziom diety w różnych regionach świata

- [Wprowadzenie](#)
- [Przeczytaj](#)
- [Grafika interaktywna](#)
- [Sprawdź się](#)
- [Dla nauczyciela](#)



Model rodziny i poziom dzietności w różnych regionach świata

Źródło: Pixabay License, <https://pixabay.com/pl/service/terms/#license>, dostępny w internecie: pixabay.com.

Co przychodzi ci na myśl, gdy słyszysz słowo „rodzina”? Czy oznacza ono zawsze jednego mężczyznę, jedną kobietę i dzieci? A może posiadanie dzieci to nie jest warunek konieczny? Czy do rodziny zaliczają się też dziadkowie, pradziadkowie, cioce i wujkowie? W tym materiale opisano modele rodziny, które można spotkać w różnych częściach świata. Zwrócono także uwagę na przestrzenne zróżnicowania współczynnika dzietności na świecie.



Niegdyś w obecnych krajach wysoko rozwiniętych powszechny był model rodziny wielodzietnej. Obecnie rodziny w tych krajach posiadają najczęściej jedno lub dwoje dzieci.

Źródło: dostępny w internecie: commons.wikimedia.org, domena publiczna.

Twoje cele

- Wymienisz i skategoryzujesz różne modele rodziny.
- Przedstawisz obecne tendencje zmian w związkach dwojga ludzi.
- Scharakteryzujesz przestrzenne zróżnicowanie współczynnika dzietności na świecie, porównasz jego wartości w różnych krajach i wyjaśnisz przyczyny tego zróżnicowania.
- Ocenisz rolę modelu rodziny w zastępowalności pokoleń.

Przeczytaj

Różne kryteria modeli rodziny

Rodzina jest podstawową jednostką społeczną. Jej bazę stanowi **małżeństwo**, czyli mniej lub bardziej formalny związek kobiety i mężczyzny. Obecnie małżeństwa coraz częściej zastępowane są przez związki nieformalne, nieuregulowane ani religijnie, ani prawnie. Niemniej jednak szeroko pojęte małżeństwa i **związki partnerskie** wiążą się z odgrywaniem takich ról jak macierzyńsko i ojcostwo, a także wychowanie.

Małżeństwo, czy szerzej – rodzina, funkcjonuje jako forma życia społecznego od ponad 30 tysięcy lat. Pierwsze wzmianki o małżeństwie można wyczytać w Nowym Testamencie; wraz z końcem XII w. zostało zaliczone do siedmiu sakramentów. W XIV w. nastąpiło formalne usankcjonowanie małżeństwa w Kościele katolickim, natomiast pierwsze małżeństwa cywilne zostały zawarte w połowie XIX w. w Niemczech. Wśród wielu ludów Afryki, Ameryki i Azji małżeństwa pełnią także funkcje opieki nad osamotnionymi kobietami ([lewirat](#) i [sororat](#)).

Nie istnieje obecnie jedno kryterium podziału modeli rodziny. Najczęściej można spotkać określenia: „rodziny wielodzietne” i „rodziny z jednym dzieckiem (lub dwojgiem dzieci)”. Istnieją także rodziny bezdzietne. Rodziny można podzielić także ze względu na liczbę mężczyzn i kobiet będących w związku małżeńskim, pochodzenie małżonków, formalność związku małżeńskiego, płeć osób pozostających w związku itd.

Ciekawostka

Najdłuższy na świecie związek małżeński odnotowano w USA, w Karolinie Północnej. Państwo Fisher pobrali się w 1924 roku i przeżyli ze sobą ponad 86 lat.

Rodzina tradycyjna vs. jej współczesna alternatywa

Obecnie w wielu państwach wysoko rozwiniętych na skutek rozwoju kulturowego, gospodarczego i świadomościowego zaobserwować można daleko idące zmiany w związkach dwojga ludzi. Należą do nich między innymi:

- zmniejszanie się liczby związków formalnych, a szczególnie dożgonnych,
- powszechność związków przedmażeńskich,
- prowadzenie jednoosobowych gospodarstw domowych,
- prowadzenie alternatywnych form związków partnerskich,
- zmniejszanie się średniego wieku rozpoczynania życia erotycznego,
- coraz większa liczba rozwodów i rodzin niepełnych,
- zwiększanie się liczby związków w czasie życia,
- występowanie i legalizacja związków między osobami tej samej płci.



Wśród związków partnerskich dynamicznie rozwija się konkubinaty.

Źródło: Pexels License, <https://www.pexels.com/photo-license/>, dostępny w internecie: pexels.com.

Współczynnik dzietności

Wyraża on liczbę dzieci przypadających na jedną kobietę w wieku rozrodczym (15–49 lat), choć w różnych krajach istnieją przypadki urodzenia dzieci poza tymi widełkami wiekowymi, dlatego statystyki międzynarodowe (np. Bank Światowy) ujmują ten wskaźnik po prostu jako liczbę dzieci w przeliczeniu na jedną kobietę. Jeszcze w latach 60. XX w. wynosił on w skali świata ponad 5,0. Obecnie jest to 2,4 (według danych Banku

Światowego za 2017 r.). Największymi wartościami tego wskaźnika odznaczają się obecnie kraje Afryki Subsaharyjskiej (od 5,0 do nawet 7,0), a najmniejszymi – kraje Europy Południowej i Wschodniej oraz Korea Południowa i Singapur (od 1,1 do 1,5).

Żeby populacja przetrwała, dwoje małżonków musi pozostawić po sobie co najmniej dwójkę dzieci. Jest to tzw. zastępowalność pokoleń. Z uwagi na to, że nie wszyscy ludzie wstępują w związki małżeńskie, nie wszystkie małżeństwa posiadają dzieci, a także to, że dziecko może nie przeżyć porodu, demografowie obliczyli, że współczynnik dzietności zapewniający reprodukcję prostą musi wynosić 2,1 (a dokładnie 2,14). Gdy pokolenie dzieci jest liczniejsze niż pokolenie rodziców (współczynnik dzietności jest większy niż 2,1), wówczas mówi się o reprodukcji rozszerzonej, natomiast w przeciwnym wypadku (współczynnik dzietności mniejszy niż 2,1) – o reprodukcji zawężonej.

Polecenie 1

Przeanalizuj poniższy wykres, a następnie zapisz nazwy krajów o reprodukcji prostej, zawężonej i rozszerzonej.

Źródło: Englishsquare.pl sp. z o.o., CC BY-SA 3.0, <https://creativecommons.org/licenses/by-sa/3.0/>.

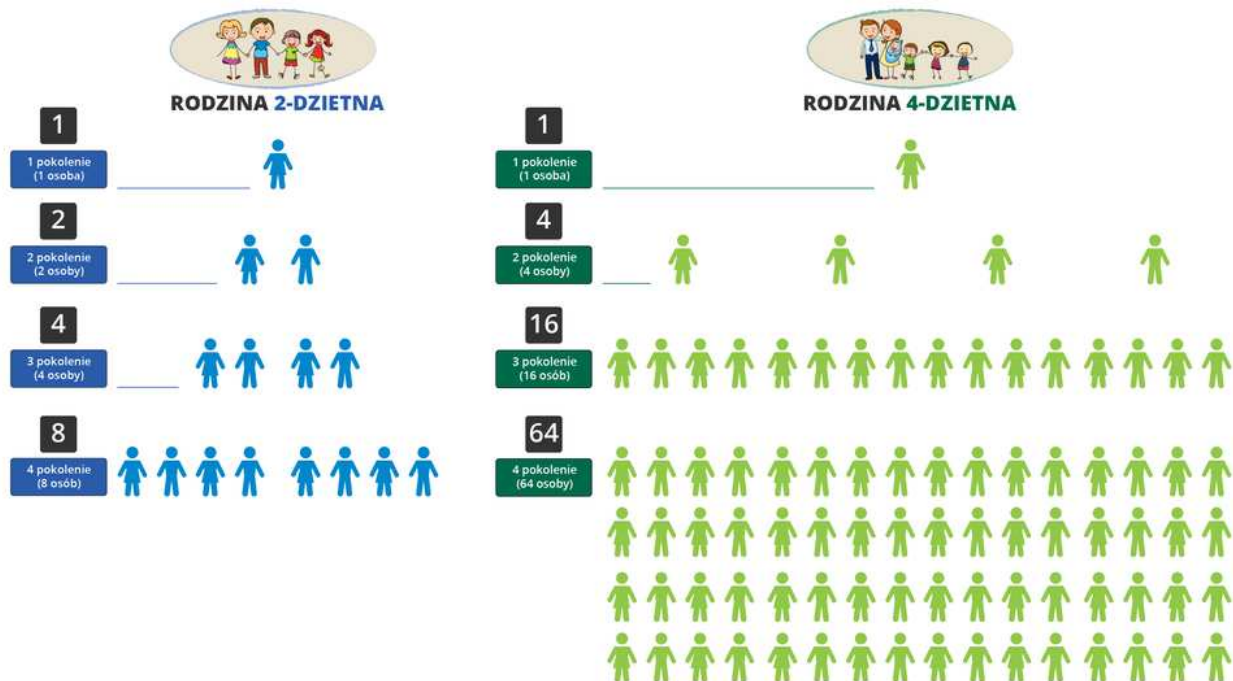
Oprac. własne na podstawie danych Banku Światowego, dostępne w internecie:

https://data.worldbank.org/indicator/SP.DYN.TFRT.IN?most_recent_value_desc=true, dostępny w internecie:

https://data.worldbank.org/indicator/SP.DYN.TFRT.IN?most_recent_value_desc=true.

Polecenie 2

Przeanalizuj poniższy rysunek, a następnie oblicz, jak liczne będzie czwarte pokolenie osoby urodzonej jako jedynak (pierwsze pokolenie), przy utrwalonym modelu rodziny 2+1.



Liczebność kolejnych pokoleń w przypadku utrwalonego modelu rodziny 2+2 i 2+4

Źródło: *Wielka Encyklopedia Geografii Świata*, t. XII: *Ludność świata*, T. Kaczmarek, T. Koralewski, R. Matykowski (red.), Wydawnictwo Kurpisz, Poznań 1998, s. 121.

Słownik

konkubinat (kohabitacja, związek konsensualny)

trwały związek mężczyzny i kobiety niepotwierdzony zawarciem związku małżeńskiego (sjp.pwn.pl)

lewirat

zwyczajowe prawo małżeńskie obowiązujące wśród wielu ludów Azji, nakazujące poślubienie wdowy po bracie w celu zapewnienia ciągłości rodu (sjp.pwn.pl)

sororat

zwyczajowe prawo małżeńskie u wielu ludów zezwalające mężczyźnie na stosunki seksualne lub małżeństwo z siostrami żony lub zobowiązujące owdowiałego mężczyznę do ożenienia się z niezamężną siostrą żony (sjp.pwn.pl)

Grafika interaktywna

Polecenie 1

Wymień i scharakteryzuj wybrane modele rodziny.

Źródło: Englishsquare.pl sp. z o.o., CC BY-SA 3.0, <https://creativecommons.org/licenses/by-sa/3.0/>.

Grafiki pod numerami:

1. CC 0, <https://creativecommons.org/publicdomain/zero/1.0/>, dostępny w internecie: pxfuel.com
1. CC 0, <https://creativecommons.org/publicdomain/zero/1.0/>, dostępny w internecie: pxhere.com
1. domena publiczna, <https://pixabay.com/photos/man-cell-phone-tuxedo-entrepreneur-2635036/>
1. M. Kapychka, CC BY-SA 4.0, <https://creativecommons.org/licenses/by-sa/4.0/>, dostępny w internecie: commons.wikimedia.org
1. domena publiczna, <https://pixabay.com/illustrations/family-community-patchwork-76782/>
2. CC 0, <https://creativecommons.org/publicdomain/zero/1.0/>, dostępny w internecie: pxfuel.com
5. M. Kapychka, CC BY-SA 4.0, <https://creativecommons.org/licenses/by-sa/4.0/>, dostępny w internecie: commons.wikimedia.org
5. domena publiczna, <https://pixabay.com/photos/dad-mother-princess-2517235/>
5. P. Scoville, CC BY 2.0 <https://creativecommons.org/licenses/by/2.0/>, dostępny w internecie: flickr.com
7. CC 0, <https://creativecommons.org/publicdomain/zero/1.0/>, dostępny w internecie: pxhere.com
7. CC 0, <https://creativecommons.org/publicdomain/zero/1.0/>, dostępny w internecie: publicdomainpictures.net
7. khym54, CC BY 2.0, <https://creativecommons.org/licenses/by/2.0/>, dostępny w internecie: commons.wikimedia.org
8. CC 0, <https://creativecommons.org/publicdomain/zero/1.0/>, dostępny w internecie: pxfuel.com
9. domena publiczna, <https://pixabay.com/photos/interracial-couple-engagement-2136096/>
9. T. Singh, CC BY 2.0, <https://creativecommons.org/licenses/by/2.0/>, dostępny w internecie: flickr.com.

Polecenie 2

Porównaj wartości współczynnika dzietności w różnych regionach świata.

Korzystając z wcześniej zdobytej wiedzy, zaproponuj przyczyny tego zróżnicowania.




Współczynnik dzietności na świecie w 2017 roku

Źródło: Englishsquare.pl sp. z o.o., CC BY-SA 3.0, <https://creativecommons.org/licenses/by-sa/3.0/>

Oprac. własne na podstawie danych Banku Światowego, dostępne w internecie:

https://data.worldbank.org/indicator/SP.DYN.TFRT.IN?most_recent_value_desc=true.

Sprawdź się

Pokaż ćwiczenia:   

Ćwiczenie 1



Ćwiczenie 2



Ćwiczenie 3



Ćwiczenie 4



Ćwiczenie 5



Ćwiczenie 6



Ćwiczenie 7



Na podstawie dostępnych źródeł wiedzy podaj przykłady regionów na świecie, w których występują następujące formy związków i rodzin: poligynia, poliandria, rodziny wielopokoleniowe.

Ćwiczenie 8



Sprawdź w dostępnych źródłach, ile wynosi średni wiek urodzenia pierwszego dziecka przez kobietę w różnych regionach świata. Następnie zapisz poniżej nazwy krajów o najwyższej i najniższej wartości tego parametru.

Dla nauczyciela

SCENARIUSZ LEKCJI

Imię i nazwisko autora: Kamil Kaliński

Przedmiot: geografia

Temat zajęć: Model rodziny i poziom dzietności w poszczególnych regionach świata

Grupa docelowa: III etap edukacyjny, liceum/technikum, zakres podstawowy, klasa II

Podstawa programowa:

VIII. Przemiany struktur demograficznych i społecznych oraz procesy osadnicze: rozmieszczenie i liczba ludności, przemiany demograficzne, migracje, zróżnicowanie narodowościowe, etniczne i religijne, kręgi kulturowe, sieć osadnicza, procesy urbanizacji, rozwój obszarów wiejskich.

Uczeń:

4. rozumie społeczno-kulturowe uwarunkowania zróżnicowania modelu rodziny i poziomu dzietności w różnych regionach świata.

Kształtowane kompetencje kluczowe:

- kompetencje w zakresie rozumienia i tworzenia informacji,
- kompetencje matematyczne oraz kompetencje w zakresie nauk przyrodniczych, technologii i inżynierii,
- kompetencje osobiste, społeczne i w zakresie umiejętności uczenia się.

Cele operacyjne

Uczeń:

- wymienia i kategoryzuje różne modele rodziny,
- przedstawia obecne tendencje zmian w związkach dwojga ludzi,
- charakteryzuje przestrzenne zróżnicowanie współczynnika dzietności na świecie, porównuje jego wartości w różnych krajach i wyjaśnia przyczyny tego zróżnicowania,
- ocenia rolę modelu rodziny w zastępowalności pokoleń.

Strategie nauczania: odwrócona klasa

Metody nauczania: dyskusja, praca z e-materiałem, pogadanka

Formy zajęć: praca indywidualna, praca całego zespołu klasowego

Środki dydaktyczne: e-materiał, komputer, projektor multimedialny (i/lub tablety z dostępem do internetu), zeszyt przedmiotowy

Materiały pomocnicze

A. Jelonek, M. Soja, *Podstawy geografii ludności*, Instytut Geografii i Gospodarki Przestrzennej Uniwersytetu Jagiellońskiego, Kraków 2013.

Wielka Encyklopedia Geografii Świata, t. XII: *Ludność świata*, T. Kaczmarek, T. Koralewski, R. Matykowski (red.), Wydawnictwo Kurpisz, Poznań 1998.

ONZ, *World Fertility Report 2015* (dostęp 16.02.2021).

PRZEBIEG LEKCJI

Kilka lekcji wcześniej nauczyciel dzieli uczniów na dwie grupy. Zespoły mają za zadanie zapoznać się z multimediami bazowym oraz innymi źródłami informacji geograficznej. Nauczyciel prosi, żeby pierwsza grupa zwróciła szczególną uwagę na różne modele rodziny na świecie, a grupa druga na zróżnicowanie przestrzenne współczynnika dzietności na świecie i jego przyczyny. Rezultatem ich pracy będzie notatka wykonana w zeszycie przedmiotowym.

Faza wprowadzająca

- Czynności organizacyjne (powitanie, sprawdzenie stanu klasy, sprawdzenie obecności).
- Dialog z uczniami mający na celu usystematyzowanie podstawowych wiadomości na temat zróżnicowania przestrzennego współczynnika przyrostu naturalnego na świecie.
- Przedstawienie celów lekcji.

Faza realizacyjna

- Nauczyciel rozpoczyna pogadankę na temat małżeństwa, rodziny i ich funkcji. W tym celu może posłużyć się wyświetlonym na ekranie fragmentem bloku tekstowego *Różne kryteria modeli rodziny*.
- Następnie nauczyciel prowadzi dialog z uczniami na temat różnic między tradycyjnym modelem rodziny a jej współczesną alternatywą. Chętni uczniowie zgłaszają swoje pomysły. Mogą oni podawać przykłady z ich rodzin lub rodzin znajomych. Po tym etapie nauczyciel prezentuje fragment bloku tekstowego *Rodzina tradycyjna vs. jej współczesna alternatywa*, podsumowując i dodając inne pomysły.
- W kolejnym etapie nauczyciel prosi uczniów z grupy 1 o przedstawienie treści, które przygotowali na tę lekcję. Chętni uczniowie referują wyniki swojej pracy na forum klasy.

Rozpoczyna się klasowa dyskusja na ten temat. Nad jej poprawnym przebiegiem czuwa nauczyciel.

- Następnie nauczyciel prowadzi pogadankę dotyczącą współczynnika dzietności, metod jego obliczania i kwestii zastępowalności pokoleń. W tym celu posiłkuje się wyświetlonym na ekranie fragmentem części „Przeczytaj” – *Współczynnik dzietności*.
- W kolejnym etapie nauczyciel prosi uczniów z grupy 1 o przedstawienie treści, które przygotowali na tę lekcję. Chętni uczniowie referują wyniki swojej pracy na forum klasy. Rozpoczyna się klasowa dyskusja na ten temat. Nad jej poprawnym przebiegiem czuwa nauczyciel. W czasie pracy na ekranie może zostać wyświetlona mapa z grafiki interaktywnej.
- W następnym etapie lekcji nauczyciel wyświetla na tablicy zadania z bloku „Sprawdź się”. Wskazani uczniowie podchodzą do tablicy i rozwiązują kilka wybranych z nich.

Faza podsumowująca

- Podsumowanie i utrwalenie nowej wiedzy poprzez zadawanie pytań i udzielanie na nie odpowiedzi przez uczniów. W czasie podsumowania nauczyciel prezentuje uczniom grafikę interaktywną.
- Nauczyciel nagradza aktywnych uczniów i przypomina cele zajęć.
- Pożegnanie i zaproszenie na kolejną lekcję.

Praca domowa

- Uczniowie mają za zadanie znaleźć w dostępnych źródłach dane dotyczące średniego wieku zawierania małżeństw w różnych krajach świata, a także wyjaśnić przyczyny tego zróżnicowania. Rezultatem pracy ma być syntetyczna notatka w zeszycie przedmiotowym.
- Opcjonalnie można także prosić o zapoznanie się z kolejnym tematem lekcji (w przypadku blended learning).

Wskazówki metodyczne opisujące różne zastosowania danego multimedium:

Grafika interaktywna może posłużyć zarówno w trakcie lekcji (w fazie realizacyjnej i podsumowującej), jak i przed lekcją (do strategii odwróconej klasy) oraz po lekcji (w celu utrwalenia wiadomości). Może także znaleźć swoje zastosowanie na lekcji powtórzeniowej. Może zostać wykorzystana w ramach lekcji dotyczącej zróżnicowania przestrzennego zachowań prokreacyjnych Polaków i związku tych zachowań z uwarunkowaniami społeczno-kulturowymi (zakres rozszerzony: XV. 3).