



## Mit faustyczny w literaturze

- [Wprowadzenie](#)
- [Przeczytaj](#)
- [Film](#)
- [Film](#)
- [Dla nauczyciela](#)

### Bibliografia:

---

- Źródło: Czesław Miłosz, *W mojej ojczyźnie*.
- Źródło: Jan Tomkowski, *Paul Valéry – kuszenie Mefistofelesa*, t. 3, „Nauka” 2021, s. 120.
- Źródło: Wisława Szymborska, *Prospekt*, [w:] tegoż, *Wiersze wybrane*, Kraków 2010, s. 172–173.
- Źródło: Adam Mickiewicz, *Pani Twardowska*, [w:] tegoż, *Wybór wierszy*, Wrocław 1974, s. 148–153.



## Mit faustyczny w literaturze

Rzeźba *Faust i Mefistofeles* w Rzymie  
Źródło: domena publiczna.

Mit faustowski (lub faustyczny) to przedstawienie ludzkiej ambicji i woli, która na przekór własnej niedoskonałości, prowadzi do (nieosiągalnego w gruncie rzeczy) pragnienia przekraczania granic społecznych i kulturowych, a więc transgresji. Postać owładnięta tym pragnieniem podejmuje się desperackiego kroku, jakim jest pakt z Mefistofelem. Tak w sztuce, jak i literaturze ten mit, powiązany w swej definicji z elementami fantastycznymi, ale także z [immoralizmem](#) doczekał się wielu odsłon. Nieobcy był on również naszej rodzimej kulturze. Nie tylko uniwersalizm, ale także popularność tego mitu dowodzi niesłabnącej fascynacji najgłębszymi i najmroczniejszymi pragnieniami ludzkiej duszy.

### Twoje cele

- Wyjaśnisz, czym jest mit faustowski.
- Wskażesz przykłady nawiązania do mitu faustowskiego w literaturze.
- Porównasz sposób przedstawienia mitu faustowskiego w dwudziestowiecznych dziełach: *Mistrz i Małgorzata* i *Doktor Faustus*.



# Przeczytaj

---

## Długowieczność Fausta i mitu faustowskiego

Mit faustowski jest jednym z najczęściej pojawiających się w sztuce, w tym także literaturze światowej. Najważniejsze dzieła, dzięki którym pozostaje on do dziś rozpoznawalny to przede wszystkim dramat romantyczny *Faust* (1808) Johanna Wolfganga Goethego, ale i wcześniejszy utwór *Tragiczna historia doktora Fausta* (1610) Christophera Marlowe'a. Ślady mitu faustowskiego, a zwłaszcza bezwzględnego dążenia do wiecznej młodości znaleźć można w powieści *Obraz Doriana Graya* (1891) Oscara Wilde'a. Natomiast słynny angielski poeta romantyczny George Gordon Byron ogłosił w 1817 roku mroczny dramat, *Manfred*, w którym motyw faustyczny został zintensyfikowany oraz skojarzony z postawą człowieka zbuntowanego przeciwko wszelkim ograniczeniom, pochodzącym zarówno z nieba, jak i z piekła.

Warto zwrócić uwagę na dwa ważne utwory XX wieku nawiązujące do mitu faustowskiego: *Mistrza i Małgorzatę* (1973) Michaiła Bułhakowa i *Doktora Faustusa. Żywot niemieckiego kompozytora Adriana Leverkühna, opowiedziany przez (jego) przyjaciela* (1947) Thomasa Manna. W dziełach tych inaczej wykreowano postać Fausta. W obu przedstawiono jednak mit faustowski w kontekście ideologicznym; w pierwszym przypadku jest to [komunizm](#), a w drugim – [faszyzm](#). Faustyzm miałby być odpowiedzią na pytanie o przyczyny najważniejszych zmian społecznych i dziejowych.

---



Mit faustowski występuje też w innych dziedzinach sztuki: w muzyce przykładami są *Doktor Faust. Poemat taneczny* (1851) Heinricha Heina czy opera *Faust* (1859) Charles'a Gounoda na motywach dramatu Goethego. Na zdjęciu: polski śpiewak Edward Reszke występujący w roli Mefistofelesa w operze Gounoda.

W muzyce współczesnej można spotkać się z wieloma zespołami, które już w swojej nazwie nawiązują do mitu faustowskiego.



W malarstwie postacią Fausta fascynował się Rembrandt van Rijn. Tutaj obraz *Faust* z 1651 roku.  
Źródło: domena publiczna.



Salvador Dalí poświęcił postaci Fausta cały cykl. Tutaj obraz z 1968 roku.  
Źródło: domena publiczna.

---

Inną odsłoną nawiązania do mitu faustowskiego jest dramat Paula Valéry'ego *Mój Faust* (1941), w którym francuski pisarz stawia tezę o nieżyteczności pomocy Mefistofelesa w życiu współczesnego człowieka:

” Jan Tomkowski

### ***Paul Valéry – kuszenie Mefistofelesa***

Pełen pychy Faust uważa czarta za istotę niższego gatunku, wręcz naturę „zwierzęcą”, stworzoną do podległości. Mefistofeles skarży się na takie traktowanie, irytuje go fakt, że pod naporem doczesności zaciera się granica między niebem a piekłem. Znika perspektywa życia wiecznego. Człowiek współczesny gotów jest przyzywać świętych, ale także prosić o pomoc diabła. Lekceważąc świat wartości, ceni sobie jedynie skuteczność. Swoją tyradę diabeł kończy pięknym aforyzmem, który po francusku brzmi: „Le mal est bon B tout”, a po polsku równie wdzięcznie: „zło jest dobre na wszystko”.

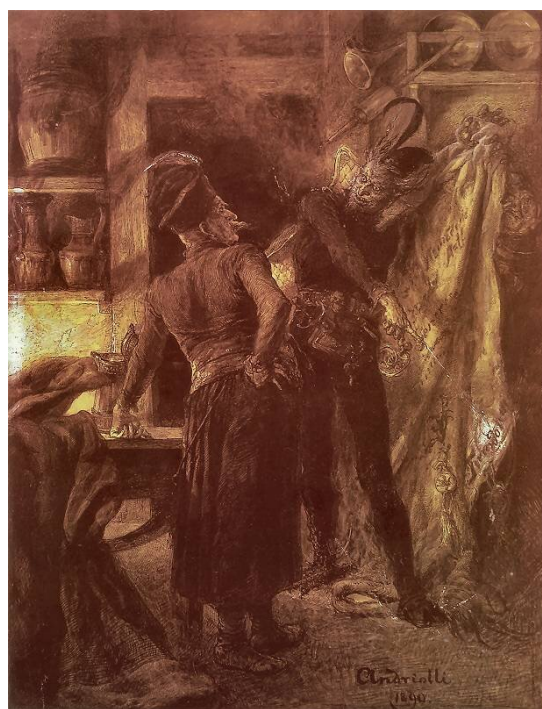
Ten spór o kształt współczesności, pozycję człowieka i moralność, przybiera nieoczekiwany obrót z chwilą, gdy głos zabiera Faust. Nie negując istoty dokonujących się zmian, dowodzi przekornie, że to Mefistofeles nie nadąża za cywilizacyjnymi przeobrażeniami, a nie dostrzegając niczego poza dobrem i złem, staje się po prostu niemodny! Jeśli uwierzył w niezmiennosc ludzkiej natury, popełnił „historyczny błąd” nie do wybaczenia. Dzisiejsi ludzie nie przejmują się już bowiem wiecznością, akceptują czas na równi z chaosem, w jakim gorączkowo żyją. Nie potrzebują diabła, tak jak nie potrzebują piękna, dobra ani prawdy. Wraz z metafizyką odrzucili pojęcie zła.

Źródło: Jan Tomkowski, *Paul Valéry – kuszenie Mefistofeles*, t. 3, „Nauka” 2021, s. 120.

## Polski Faust

Polska kultura także miała swój odpowiednik Fausta. Była nim postać Jana Twardowskiego – krakowskiego szlachcica żyjącego w XVI wieku, który miał nie tylko podpisać pakt z Mefistofelem, ale wręcz go przechytrzyć. Według [legendy](#), która doczekała się wielu wersji, Mefisto miał zabrać duszę Twardowskiego, gdy ten znajdzie się w Rzymie, lecz to się nie powiodło, bowiem nigdy do takiej podróży nie doszło. Porwany przez rozłoszczonego diabła szlachcic spadł na księżyc, na którym podobno przebywa do dzisiaj.

Legenda doczekała się różnych kontynuacji, ale bodaj najbardziej znaną znajdziemy w [balladzie](#) Adama Mickiewicza *Pani Twardowska* (1863) wbrew tytułowi tylko w niewielkim stopniu dotyczącej żony szlachcica. Treść utworu opiera się na wątku Mefistofeles uciekającego po otrzymaniu propozycji spędzenia czasu z panią



Michał Elwiro Andriolli, *Pan Twardowski i diabeł*, 1895.

Źródło: domena publiczna.

Twardowską. Konwencja tej ballady, której akcja rozgrywa się w karczmie *Rzym* pozostaje jednak prześmiewcza i nie ma cech moralitetu. Mefistofeles ukazany jest tu jako figlarz i czort, nie jak potężna siła zła.

” Adam Mickiewicz

### ***Pani Twardowska***

[...]

Diablik to był w wódce na dnie,  
Istny Niemiec, sztuczka kusa;  
Skłonił się gościom układnie,  
Zdjął kapelusz i dał susa.

Z kielicha aż na podłogę  
Pada, rośnie na dwa łokcie,  
Nos jak haczyk, kurzą nogę  
I krogulcze ma paznokcie.

„A! Twardowski; witam, bracie!”  
To mówiąc bieży obcesem:  
„Cóż to, czyliż mię nie znacie?  
Jestem Mefistofelesem.

Wszak ze mnąś na Łysej Górze  
Robił o duszę zapisy;  
Cyrograf na byczej skórze  
Podpisałeś ty, i bisy

Miały słuchać twego rymu;  
Ty, jak dwa lata przebiegą,  
Miałeś pojechać do Rzymu,  
By cię tam porwać jak swego.

Już i siedem lat uciekło,  
Cyrograf nadal nie służy;  
Ty, czarami dręcząc piekło,  
Ani myślisz o podróży.

Ale zemsta, choć leniwa,  
Nagnała cię w nasze sieci;  
Ta karczma Rzym się nazywa,  
Kładę areszt na waszeci”.

Źródło: Adam Mickiewicz, *Pani Twardowska*, [w:] tegoż, *Wybór wierszy*, Wrocław 1974, s. 148–153.

Co ciekawe sam Mickiewicz polemizował z mitem faustowskim w swoich *Prelekcjach paryskich* (1840–1844), zarzucając dramatowi Goethego skupianie uwagi na ideologii, nie zaś na aktywnym braniu odpowiedzialności za losy społeczeństwa (odповідzią na tę potrzebę byłaby III część *Dziadów*). Biorąc jednak pod uwagę reinterpretację biblijnych słów dokonaną przez Fausta: „na początku było słowo” (zamienił on „słowo” na „czyn”), Mickiewicz mógł nie mieć w pełni racji.

## Współczesny Mefisto

We współczesnej literaturze polskiej także znaleźć można ślady mitu faustowskiego. Na przykład Wisława Szymborska w wierszu *Prospekt* za pomocą użytych form typowych dla handlu, w tym często powtarzanych form trybu rozkazującego, obnażyła nieosiągalne potrzeby ludzkości.

” Wisława Szymborska

### *Prospekt*

Jestem pastylka na uspokojenie,  
Działam w mieszkaniu,  
skutkuję w urzędzie,  
siadam do egzaminów,  
staje na rozprawie,

starannie sklejam rozbite garnuszki -  
tylko mnie zażyj,  
rozpuść pod językiem,  
tylko mnie połknij,  
tylko popij wodą.

Wiem, co robić z nieszczęściem,  
jak znieść złą nowinę,  
zmniejszyć niesprawiedliwość,  
rozjaśnić brak Boga,  
dobrać do twarzy kapelusz żałobny.  
Na co czekasz -  
zaufaj chemicznej litości.

Jesteś jeszcze młody (młoda),  
powinieneś (powinnaś) urządzić się jakoś.  
Kto powiedział, że życie ma być odważnie przeżyte?

Oddaj mi swoją przepaść -  
wymoszczę ją snem,  
będziesz mi wdzięczny (wdzięczna)  
za cztery łapy spadania.

Sprzedaj mi swoją duszę.  
Inny się kupiec nie trafi.

Innego diabła już nie ma.

Źródło: Wisława Szymborska, *Prospekt*, [w:] tegoż, *Wiersze wybrane*, Kraków 2010, s. 172-173.

## **ballada romantyczna**

(wł. *ballare* – tańczyć) – wierszowany utwór synkretyczny o charakterze liryczno-epickim; najczęściej jej tematem jest niezwykle lub legendarne wydarzenie; cechami charakterystycznymi są nawiązania do folkloru, tajemniczy nastrój oraz specyficzna kreacja świata przyrody

## **faszizm**

(wł. *fascismo*) – skrajnie nacjonalistyczna ideologia, a także oparta na niej totalitarna forma rządów, która kładzie nacisk na daleko posuniętą ingerencję państwa w życie jednostki (tzw. kult państwa), militarny kształt sprawowania rządów oraz idealizowanie masy ludzkiej podporządkowanej duce, czyli charyzmatycznemu wodzowi; faszyzm propagował ideał człowieka jako części społecznego kolektywu zamiast odrębnej osoby obdarzonej możliwością wolnego wyboru

## **komunizm**

(z łac. *communis* – wspólny, powszechny) – utopijna ideologia oparta na idei społeczeństwa wolnego od wyzysku klasowego oraz własności prywatnej; potocznie mianem komunizmu określa się także ustrój polityczny zaprowadzony w państwach, w których władzę zdobyły dyktatury i partie komunistyczne m.in. ZSRS, Chiny, Kuba, Korea Północna

## **legenda**

(łac. *legere* – czytać na głos) – opowieść dotycząca życia świętych i bohaterów lub jakichś wydarzeń historycznych, nasycona motywami fantastyki i cudowności; o osobie otoczonej niezwykle sławą

## **transgresja**

(łac. *transgressio* – przekraczam siebie, *transgredo* – przekraczam) – pojęcie z zakresu psychologii i filozofii, określa sytuację przekraczania, upłynnienia granic moralnych, społecznych, osobistych, a także cielesnych; transgresja częstokroć łączy się z postawą radykalnego oraz świadomego sprzeciwu wobec ustalonych

w danej kulturze norm, a także łamanie społecznego tabu w imię ideałów takich, jak samostanowienie, autentyczność albo indywidualizm

# Film

---

## Polecenie 1

Na podstawie wykładu prof. Michała Kuziaka przedstaw początki kształtowania się mitu faustowskiego w literaturze.

# Trwa wczytywanie danych ..

Film dostępny pod adresem <https://zpe.gov.pl/a/DUyCTa74t>

Źródło: licencja: CC BY-SA 3.0.

Cześć pierwsza filmu opowiadającego o micie faustycznym w literaturze

---

## Ćwiczenie 1

### Polecenie 2

Wyjaśnij, czym jest nowoczesny mit faustowski.

## Ćwiczenie 2

### Polecenie 3

Wyjaśnij, czego konkretnie dotyczą słowa wykładowcy na temat radykalnej polemiki Mickiewicza w III części *Dziadów* z mitem faustowskim.

# Słownik

spekulacja

(łac. *speculatio*) – 1) myślenie mające jedynie cel czysto poznawczy;  
2) pot. myślenie oderwane od rzeczywistości, czysto teoretyczne, abstrakcyjne,  
bądź poznawczo jałowe

# Film

---

## Polecenie 1

Na podstawie wykładu prof. Michała Kuziaka wyjaśnij, dlaczego mit faustyczny pokazuje, że zło ma także udział w budowaniu nowoczesnego społeczeństwa. Następnie oceń, czy o współczesnym społeczeństwie także możemy mówić w kontekście mitu faustowskiego. Uzasadnij swoje stanowisko.

## Trwa wczytywanie danych ..



Film dostępny pod adresem </preview/resource/R167TZaYT2T3k>

Źródło: licencja: CC BY-SA 3.0.

Cześć druga filmu opowiadającego o micie faustycznym w literaturze

---

## Polecenie 2

Wykładowca zestawiał dwie polemiczne wobec mitu faustowskiego powieści XX wieku. Określ ideologie, które dominują w każdej z nich. Spróbuj uzasadnić, dlaczego są polemiczne wobec pierwowzoru (i co to oznacza).

## Polecenie 3

Przeczytaj poniższe fragmenty przywołanych przez wykładowcę powieści. Pierwszy prezentuje wypowiedź Wolnda (diabła) z powieści Bułhakowa, a drugi jest opisem dzieła muzycznego Leverkühna – głównej postaci z utworu Manna. Wyjaśnij, czy można w nich odnaleźć cechy mitu faustycznego. Uzasadnij swoją odpowiedź.

” – o, po trzykroć romantyczny mistrzu, czyż nie chcesz we dnie przechadzać się ze swoją przyjaciółką pod drzewami wiśni, które właśnie zaczynają okrywać się kwiatem, a wieczorami słuchać muzyki Schuberta? Czyż nie będzie ci miło pisać gęsim piórem przy świecach? Czyż nie chcesz jak Faust zasiąść nad [retortą](#) i żywić nadzieję, że uda ci się stworzyć nowego [homunculusa](#)? Tam, tylko tam! Tam czeka już na was dom i stary sługa, goreją świece, które wkrótce pogasną, ponieważ już niebawem powitacie świt. Tą drogą, mistrzu, tylko tą drogą! Żegnajcie, na mnie czas!

Michaił Bułhakow, *Mistrz i Małgorzata*, Warszawa 2019, s. 316.

” Faust odtrąca myśl o ratunku jako pokusę, – nie z racji formalnej wierności dla paktu i nie dlatego, że już „za późno”, lecz dlatego, że z całej duszy gardzi pozytywnym charakterem świata, dla którego chciano by go uratować, i kłamstwem o jego boskiej błogości.

Thomas Mann, *Doktor Faustus*, Wrocław 2018, s. 720.

## Słownik

demonizm

(łac. *daemon* – demon) – wiara w złe duchy, demony

### **homunculus**

(łac. *homunculus* – człowieczek) – karzeł, który według poglądów średniowiecznych uczonych miał być sztucznie stworzony przez alchemików

### **protestantyzm**

(termin *protestantyzm* pochodzi od protestu, jaki stany ewangelickie przedłożyły w 1529 r. na sejmie Rzeszy w Spirze wobec podjętych uchwał) – jedno z wyznań chrześcijańskich, powstałe w XVI w. w związku z odrzuceniem niektórych dogmatów i twierdzeń Kościoła, nad którym przywództwo sprawuje papież; założycielem tej wspólnoty wyznaniowej był niemiecki mnich Marcin Luter, stąd protestantyzm bywa nazywany luteranizmem, choć w jego skład wchodzi też inne wyznania, np. kalwinizm i anglikanizm; głównymi cechami wszystkich wyznań protestanckich jest odrzucenie prymatu papieża, katolickiej nauki o sakramentach oraz pośrednictwie świętych, doktryny o czyścicu oraz kluczowego znaczenia tradycji jako przekazu treści biblijnych (zdaniem protestantów każdy chrześcijanin powinien sięgać bezpośrednio po Pismo Święte, poddając je osobistej, dosłownej interpretacji)

# Dla nauczyciela

---

**Autor:** Maria Gniłka-Somerlik

**Przedmiot:** Język polski

**Temat: Mit faustyczny w literaturze**

**Grupa docelowa:**

Szkoła ponadpodstawowa, liceum ogólnokształcące, technikum, zakres podstawowy i rozszerzony

**Podstawa programowa:**

Zakres podstawowy

Cele kształcenia – wymagania ogólne

I. Kształcenie literackie i kulturowe.

5. Znajomość wybranych utworów z literatury polskiej i światowej oraz umiejętność mówienia o nich z wykorzystaniem potrzebnej terminologii.

Treści nauczania – wymagania szczegółowe

I. Kształcenie literackie i kulturowe.

1. Czytanie utworów literackich. Uczeń:

1) rozumie podstawy periodyzacji literatury, sytuuje utwory literackie w poszczególnych okresach: starożytność, średniowiecze, renesans, barok, oświecenie, romantyzm, pozytywizm, Młoda Polska, dwudziestolecie międzywojenne, literatura wojny i okupacji, literatura lat 1945–1989 krajowa i emigracyjna, literatura po 1989 r.;

- 2) rozpoznaje konwencje literackie i określa ich cechy w utworach (fantastyczną, symboliczną, mimetyczną, realistyczną, naturalistyczną, groteskową);
- 3) rozróżnia gatunki epickie, liryczne, dramatyczne i synkretyczne, w tym: gatunki poznane w szkole podstawowej oraz epos, odę, tragedię antyczną, psalm, kronikę, satyrę, sielankę, balladę, dramat romantyczny, powieść poetycką, a także odmiany powieści i dramatu, wymienia ich podstawowe cechy gatunkowe;
- 9) rozpoznaje tematykę i problematykę poznanych tekstów oraz jej związek z programami epoki literackiej, zjawiskami społecznymi, historycznymi, egzystencjalnymi i estetycznymi; poddaje ją refleksji;
- 10) rozpoznaje w utworze sposoby kreowania: świata przedstawionego (fabuły, bohaterów, akcji, wątków, motywów), narracji, sytuacji lirycznej; interpretuje je i wartościuje;
- 11) rozumie pojęcie motywu literackiego i toposu, rozpoznaje podstawowe motywy i toposy oraz dostrzega żywotność motywów biblijnych i antycznych w utworach literackich; określa ich rolę w tworzeniu znaczeń uniwersalnych;
- 13) porównuje utwory literackie lub ich fragmenty, dostrzega kontynuacje i nawiązania w porównywanych utworach, określa cechy wspólne i różne;
- 15) wykorzystuje w interpretacji utworów literackich potrzebne konteksty, szczególnie kontekst historycznoliteracki, historyczny, polityczny, kulturowy, filozoficzny, biograficzny, mitologiczny, biblijny, egzystencjalny;
- 16) rozpoznaje obecne w utworach literackich wartości uniwersalne i narodowe; określa ich rolę i związek z problematyką utworu oraz znaczenie dla budowania własnego systemu wartości.

## II. Kształcenie językowe.

### 1. Gramatyka języka polskiego. Uczeń:

- 1) wykorzystuje wiedzę z dziedziny fleksji, słowotwórstwa, frazeologii i składni w analizie i interpretacji tekstów oraz tworzeniu własnych wypowiedzi;

#### 4. Ortografia i interpunkcja. Uczeń:

1) stosuje zasady ortografii i interpunkcji, w tym szczególnie: pisowni wielką i małą literą, pisowni łącznej i rozłącznej partykuły nie oraz partykuły -bym, -byś, -by z różnymi częściami mowy; pisowni zakończeń -ji, -ii, -i ; zapisu przedrostków roz-, bez-, wes-, wz-, ws-; pisowni przyimków złożonych; pisowni nosówek ( a, ę ) oraz połączeń om, on, em, en ; pisowni skrótów i skrótowców;

#### III. Tworzenie wypowiedzi.

##### 1. Elementy retoryki. Uczeń:

6) rozumie, na czym polega logika i konsekwencja toku rozumowania w wypowiedziach argumentacyjnych i stosuje je we własnych tekstach;

##### 2. Mówienie i pisanie. Uczeń:

1) zgadza się z cudzymi poglądami lub polemizuje z nimi, rzeczowo uzasadniając własne zdanie;

#### IV. Samokształcenie.

2. porządkuje informacje w problemowe całości poprzez ich wartościowanie; syntetyzuje poznawane treści wokół problemu, tematu, zagadnienia oraz wykorzystuje je w swoich wypowiedziach;

#### Lektura obowiązkowa

19) Adam Mickiewicz, Oda do młodości; wybrane ballady, w tym Romantyczność; wybrane sonety z cyklu Sonety krymskie oraz inne wiersze; Konrad Wallenrod; Dziady cz. III;

#### Lektura uzupełniająca

17) Johann Wolfgang Goethe, Cierpienia młodego Wertera (fragmenty), Faust (fragmenty);

#### Zakres rozszerzony

#### Lektura obowiązkowa

20) Michaił Bułhakow, Mistrz i Małgorzata;

### **Kształtowane kompetencje kluczowe:**

- kompetencje w zakresie rozumienia i tworzenia informacji;
- kompetencje cyfrowe;
- kompetencje osobiste, społeczne i w zakresie umiejętności uczenia się;
- kompetencje obywatelskie;
- kompetencje w zakresie świadomości i ekspresji kulturalnej.

### **Cele operacyjne. Uczeń:**

- przedstawia początki kształtowania się mitu faustowskiego;
- charakteryzuje mit faustowski;
- wskazuje przykłady literackie i pozaliterackie mitu faustowskiego;
- wyjaśnia, jakie poglądy na temat mitu faustowskiego miał Adam Mickiewicz.

### **Strategie nauczania:**

- konstruktywizm;
- konektywizm.

### **Metody i techniki nauczania:**

- rozmowa kierowana;
- z użyciem e-podręcznika;
- z użyciem komputera;
- słuchowisko radiowe.

### **Formy pracy:**

- praca indywidualna;
- praca całego zespołu klasowego.

### **Środki dydaktyczne:**

- e-podręcznik;
- komputery z dostępem do internetu dla uczniów;
- tablica interaktywna lub rzutnik.

### **Przebieg lekcji**

#### **Przed lekcją**

Zaleca się, by przed lekcją uczniowie poznali treść utworów:

- *Fausta* Johanna Wolfganga Goethego,
- *Mistrza i Małgorzaty* Michaiła Bułhakowa,
- *Doktora Faustusa* Thomasa Manna,
- *Pani Twardowskiej* Adama Mickiewicza.

#### **Faza wprowadzająca**

W pierwszej części nauczyciel prezentuje uczniom fragmenty materiału dotyczącego charakterystyki Fausta w materiale: Kim jest Faust?

Nauczyciel rozpoczyna dyskusję z uczniami od pytania o to, czy dzieje Fausta mogą stać się mitem? Jeśli tak, dlaczego? Czy pragnienia Fausta dotyczące nieśmiertelności, przekraczania granic natury ludzkiej, ale i zmiany świata przez jedną osobę dotyczą nas wszystkich? Nauczyciel sugeruje, że jeśli takie pragnienia podziela większość ludzi (co także może mieć pozytywne konsekwencje, w próbach zrewolucjonizowania świata, rozwoju także technologicznym) – możemy mówić o micie, czyli pewnym wierzeniu w przedsięwzięcie, które posiada nadrealistyczne, fantastyczne elementy. W celu dopełnienia definicji uczniowie zapoznają się z treścią sekcji „Wprowadzenie”.

Nauczyciel przedstawia uczniom cele lekcji i zapisuje jej temat na tablicy.

### **Faza realizacyjna**

Uczniowie pracują z multimediami, z pierwszą i drugą częścią wykładu prof. Michała Kuziaka i wykonują polecenia. Koncentrują swoją uwagę na kształtowaniu się mitu faustowskiego w literaturze – początkach rozwoju, ale i odwołaniach do filozofii. Ponadto, dokonują zestawienia sposobu przedstawienia mitu faustowskiego w utworach Goethego i Marlowe'a, ale także w dziełach dwudziestowiecznych: *Mistrzu i Małgorzacie* i *Doktorze Faustusie*.

W celu uzupełnienia zdobytej wiedzy, uczniowie zapoznają się z treścią sekcji „Przeczytaj”. Poznają polskie przykłady wykorzystania mitu faustowskiego w literaturze oraz próbują wyjaśnić, dlaczego Mickiewicz mógł nie mieć racji, twierdząc, że Faustowi wykreowanemu przez Goethego brakuje postawy aktywizmu.

### **Faza podsumowująca**

Nauczyciel może wybrać spośród dwóch form nawiązujących do mitu faustowskiego:

1. Utwór brytyjskiego zespołu Queen *Bohemian Rhapsody* inspirowany Faustem.
2. Słuchowisko radiowe *Faust* – w reżyserii Tomasza Mana (tutaj nauczyciel musi podkreślić, że Thomas Mann i Tomasz Man to dwie różne osoby mimo podobieństwa w brzmieniu nazwisk). Słuchowisko dostępne jest na stronie internetowej Trzeciego Programu Polskiego Radia.

Uczniowie zapoznają się z jednym z dzieł (na słuchowisko nauczyciel musiałby poświęcić osobną jednostkę lekcyjną), następnie odwołując się do definicji uczniowskiej mitu faustowskiego w literaturze, omawia jego cechy w wybranym dziele.

### **Materiały dodatkowe:**

- Krzysztof Lipiński, *Bóg, szatan, człowiek. O „Fauście” J. W. Goethego – próba interpretacji*, Rzeszów 1993.
- Thomas Mann, *Jak powstał „Doktor Faustus”. Powieść o powieści*, Warszawa 1962.

### **Wskazówki metodyczne**

- Uczniowie mogą wykorzystać multimedium „Film” jako inspirację do przygotowania własnej prezentacji multimedialnej.