




Redukcja fenomenologiczna

- Wprowadzenie
- Przeczytaj
- Gra dydaktyczna
- Sprawdź się
- Dla nauczyciela



Redukcja fenomenologiczna

Źródło: Pixabay, domena publiczna.

Człowiek poznaje rzeczywistość na wiele sposobów – naukowcy prowadzą skomplikowane badania naukowe, literaturoznawcy interpretują literaturę piękną, dzieci dowiadują się kolejnych rzeczy o otaczającym je świecie, wreszcie my wszyscy, gdy rozmawiamy, odczytujemy intencje osób próbujących nam coś przekazać. Lecz czy wiedza, którą daje nam poznanie, jest doskonale pewna? Czy wśród różnych sposobów poznania istnieje choćby jeden, który gwarantowałby obiektywizm?

Pytanie o pewność wiedzy wielokrotnie pojawiało się w dziejach filozofii. Było ono również jednym z głównych problemów, jakie postawił twórca fenomenologii, Edmund Husserl. Z tej lekcji dowiesz się, w jaki sposób próbował on zagwarantować obiektywność poznania. Kluczowym elementem jego metody była redukcja fenomenologiczna.

Twoje cele

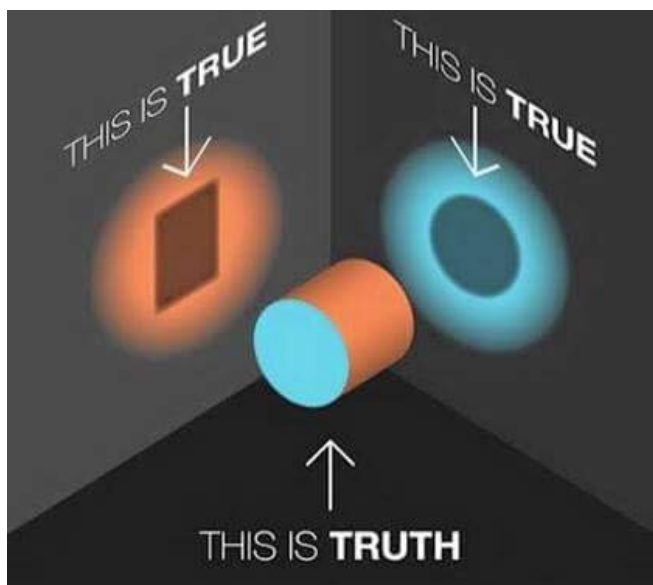
- Scharakteryzujesz genezę fenomenologii w kontekście sporu obiektywizmu z subiektywizmem.
- Wyjaśnisz, na czym polega metoda fenomenologiczna.
- Scharakteryzujesz główne idee fenomenologii świadomości Edmunda Husserla.

Przeczytaj

Poznanie obiektywne i subiektywne

Czy wiemy, jaka naprawdę jest rzeczywistość, którą poznajemy? W filozofii istnieją dwa główne poglądy na tę kwestię. **Obiektywizm** zakłada, że możemy zdobyć adekwatną oraz intersubiektywną wiedzę o świecie. Adekwatność oznacza, że świat jest naprawdę taki, jakim go sobie przedstawiamy – nasza wiedza odwzorowuje rzeczywistość.

Intersubiektywność poznania polega natomiast na tym, że rzeczywistość jawi się każdemu poznającemu ją człowiekowi w taki sam sposób.



Jeśli wiedza dotyczy tylko wrażeń podmiotu, niemożliwe okazuje się poznanie rzeczywistości. Zamiast tego, nauka mówi nam tylko o sposobie, w jaki podmiot postrzega świat. Rzeczywistość jest więc w konsekwencji taka, jaką wydaje się poznającemu. Idealizm immanentny prowadzi do relatywizmu.

Źródło: Leigh Blackall, Flickr, licencja: CC BY 2.0.

okazywała się tylko opisem sposobu działania ludzkiego umysłu. Twierdzenia naukowe i filozoficzne nie mówiły więc niczego o świecie, lecz o regułach funkcjonowania naszej psychiki.

Fenomenologia – opis zjawiania się

Głównym zadaniem, jakie Husserl postawił przed swoją filozofią, było odnalezienie obiektywnego fundamentu wiedzy – wbrew relatywizmowi i psychologizmowi. Filozofia

Przeciwstawne wobec obiektywizmu stanowisko epistemologiczne, **subiektywizm** – w znaczeniu, które nadał mu Husserl – całkowicie uzależnia poznanie od kontekstu, w jakim się ono dokonuje.

Jedną z postaci subiektywizmu był **idealizm immanentny**, który negował możliwość wykroczenia w akcie poznawczym poza przeżycia poznającego podmiotu. Oznacza to, że poznanie nie odpowiada już na pytanie, jaki jest świat, lecz jakim wydaje się on poznającemu (**relatywizm poznawczy**).

Kolejną postacią subiektywizmu był rozpowszechniony w XIX w. pogląd, zgodnie z którym procesy poznawcze były zjawiskami psychicznymi (**psychologizm**). Logika, która w założeniu miała opisywać obiektywne, niezależne od kontekstu prawa rozumowania, według psychologistów

potrzebowała jego zdaniem koncepcji poznania, która weźmie w nawias jego empiryczne okoliczności, ponieważ prawda nie może zależeć od tego, kto i jak poznaje.

Zarazem jednak nie był Husserl realistą. Uważał bowiem, że rzeczy które istnieją **transcendentnie** (czyli poza świadomością) nie są nam dane bezpośrednio. Są **fenomenami** – zjawiają się w świadomości.

Cokolwiek zjawia się w mojej świadomości, zjawia się jako „coś” – sensowny przedmiot. Inaczej mówiąc, istnieje powód, dla którego krzesło zjawia się w mojej świadomości jako przedmiot, na którym mogę usiąść, który wykonany jest z drewna, który mogę porąbać i spalić w kominku lub postawić pod drzwiami, by zabarykadować się w pokoju.



Fenomenologia nie jest zainteresowana subiektywnym sensem krzesła, czyli sposobem, w jaki człowiek postrzega ten przedmiot. Jej zadaniem jest dotarcie do apriorycznego sensu krzesła, który jest ponadindywidualny – zjawia się w czystej świadomości.

Źródło: Siliesiac, Wikimedia Commons, licencja: CC BY 3.0.

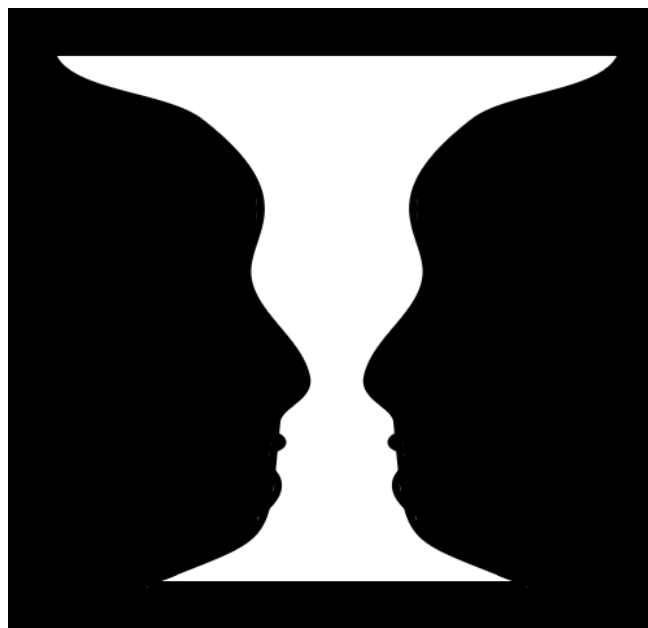
To właśnie zainteresowało Husserla – przedmioty są dla mnie sensowne, zjawiają się zawsze w postaci sensu. Ta sensowność nie „pochodzi” od samych przedmiotów, nie rekonstruuje jej w akcie poznania, ponieważ **transcendentny** przedmiot nie jest w żaden sposób dostępny mojej świadomości. A zatem, to świadomość jest źródłem sensu przedmiotów. By cokolwiek mogło w ogóle się zjawić w świadomości, musi istnieć sens, który umożliwi samo „zjawienie się”. Sens nie zależy więc ani od przedmiotów, ani od tego, czy istnieją – jest on warunkiem możliwości ich pojawienia się (**aprioryzm**).

W jaki sposób można go poznać? Trzeba odwrócić uwagę od przedmiotów, czyli od tego, co istnieje już w swojej sensownej, gotowej postaci i przyjrzeć się samym aktom świadomości, które ten sens ustanawiają.

Redukcja fenomenologiczna – inny sposób patrzenia

Wymaga to ujęcia w nawias rzeczywistości empirycznej. Zawieszenie owo miałoby polegać na takim nastawieniu poznającego, w którym nie bierze on pod uwagę niczego, co wie, uważa, sądzi czy myśli o otaczającym go świecie. Ograniczenie się w poznaniu do opisu świadomości oznacza więc, że traktujemy ją tak, jak gdyby cała **transcendentna** wobec świadomości rzeczywistość nie istniała – oczyszczamy nasz opis z tego, co nie należy do samej świadomości, ograniczamy go do tego, co się w niej zjawia.

Takie ograniczenie nazywa Husserl **redukcją fenomenologiczną**. Przedmioty poznania zostają zredukowane do **fenomenów**, czyli sensu, jakie nasza świadomość nadaje pojawiającym się w niej przedmiotom. Zaś empiryczna, konkretna świadomość człowieka zostaje zredukowana do czystej świadomości – **apriorycznej** sfery zjawiania się (**redukcja transcendentna**).



Co widzisz na obrazku? Kielich czy dwie twarze? Husserl określał redukcję fenomenologiczną mianem *epoché*. To termin pochodzący od starożytnych sceptyków, oznaczający „zawieszenie sądu”. Uważali oni, że niemożliwe jest pewne, niewątpliwe poznanie. Wobec tego, człowiek powinien w ogóle powstrzymać się od wydawania sądów – czyli w każdej kwestii dokonać *epoché*.

Źródło: Wikimedia Commons, licencja: CC BY-SA 3.0.

Co się zjawia? Fenomenologiczna koncepcja świadomości

Założmy, że udało nam się przeprowadzić **redukcję transcendentną**. Oczyszciliśmy nasze spojrzenie z wszystkiego, co wiemy na temat empirycznego świata i zwróciliśmy je ku świadomości. Co się nam ukáže?

Przedmiotem poznania fenomenologicznego są akty świadomości. Husserl zauważył jednak, że nie są one całkowicie **immanentnymi** przeżyciami – takimi jak myślenie, przypominanie sobie, mówienie – lecz, że każdy taki akt ukierunkowany jest na jakiś przedmiot (**intencjonalność**). Mówiąc inaczej, akty naszej świadomości nie są „puste”, lecz intencjonalne – myślimy o czymś, przypominamy sobie coś, itd.



Koncepcję świadomości intencjonalnej zapożyczył Husserl od Franza Brentano (1838–1917), filozofa i psychologa. W przeżyciach psychicznych wyróżniał on samą czynność psychiczną (akt) oraz jej treść – to, co jest postrzegane.

Źródło: Wikimedia Commons, domena publiczna.

Odróżniając w akcie świadomości samo przeżycie od jego przedmiotu, Husserl nazwał je odpowiednio **noezą** i **noematem**. Noemat nie jest tym samym, co transcendentna rzecz, lecz elementem aktu świadomości. Zaproponowany przez Husserla podział służy analizie samego przeżycia. „Wyobrażenie sobie stołu” składa się z czynności „wyobrażania sobie” oraz „stołu”. W każdym akcie świadomości należy dostrzec więc właściwy danemu przedmiotowi sposób jego prezentacji – jaki jest sens przedmiotu, który nazywamy stołem? W konkretnym przeżyciu (wyobrażaniu sobie stołu) zjawia się **aprioryczny**, obiektywny sens stołu, dzięki któremu mogę go sobie w ogóle wyobrazić. Zadaniem fenomenologii jest opis tego sensu.



To pewien empirycznie dany przedmiot – drzewo. Redukcja fenomenologiczna ujmie je w nawias i zwróci się ku samemu aktowi świadomości – „patrzeniu na drzewo”. Zjawiające się w nim „drzewo” jest aprioryczną istotą drzewa, zjawiającą się w każdym akcie świadomości, który ukierunkowany jest na ten właśnie przedmiot.

Źródło: D T G, Wikimedia Commons, tylko do użytku edukacyjnego.

Co daje redukcja?

Redukcja fenomenologiczna to postępowanie, które czyni możliwym poznanie czystego aktu świadomości, o którym mówiliśmy przed chwilą. Redukcja nie zachodzi więc przed doświadczeniem zmysłowym, nie jest jego warunkiem, lecz stanowi zupełnie inny sposób poznania.

Czy za pomocą doświadczenia zmysłowego mamy dostęp do samych rzeczy, czyli do tego, czym naprawdę są? Husserl odpowiada, że nie – same rzeczy są niewidoczne, przesłonięte warstwami kontekstu. Kontekst ten pochodzi od nas – dla Husserla to przede wszystkim wiedza naukowa i filozoficzna, schematy poznawcze, za pomocą których ujmujemy rzeczy.

By poznać to, czym rzeczy są naprawdę, należy „wyzerować” kontekst poznania, czy, jak mówi Husserl, wziąć go w nawias. Takie jest właśnie zadanie redukcji fenomenologicznej. Ma ona usunąć z naszego poznania wszystko to, co sami w nie wkładamy. W ten sposób ograniczymy nasze spojrzenie do pierwotnego sensu przedmiotów – tego, czym są one same są, w jakiej postaci zjawiają się nie nam – konkretnym osobom, lecz czystej, nieuwarunkowanej świadomości.

Słownik

aprioryzm

(łac. *a priori* – z góry, uprzedzając fakty) pogląd, zgodnie z którym istnieje wiedza niezależna od doświadczenia

fenomen

(gr. *phainomenon* – to, co się zjawia, pokazuje) zjawisko, czyli coś, co jest przedmiotem postrzegania, fakt empiryczny (Francis Bacon); u Kanta – to, co poznawalne; w fenomenologii Husserla – zjawiający się w czystej świadomości sens przedmiotu

idealizm

(gr. *idea* – kształt, wyobrażenie) pojęcie określające wszystkie kierunki filozoficzne, które zakładają, że świadomość, myśl są pierwotne wobec zewnętrznych świadomości bytów, rzeczy, zjawisk; jest stanowiskiem w sporze o granice poznania i występuje w dwu postaciach: idealizmu immanentnego oraz idealizmu transcendentnego. Idealizm metafizyczny (ontologiczny) dotyczy problemu istnienia obiektywnej rzeczywistości; występuje w postaci idealizmu obiektywnego oraz idealizmu subiektywnego

idealizm immanentny

(gr. *idea* – kształt, wyobrażenie) jest odmianą idealizmu teoriopoznawczego; ogranicza sferę możliwego poznania do zjawisk psychicznych (myśli, wrażeń, idei) poznającego

podmiotu, co w konsekwencji neguje możliwość poznania zewnętrznej wobec niego rzeczywistości

idealizm transcendentalny

(gr. *idea* – kształt, wyobrażenie) odmiana idealizmu teoriopoznawczego; ogranicza sferę możliwego poznania do zjawisk konstytuowanych przez poznający podmiot

immanentny

(łac. *immanere* – pozostawać wewnątrz) zawarty w czymś, nie wykraczający poza coś; w odniesieniu do przedmiotu poznania – oznacza, że jest on dany w świadomości i nie wykracza poza nią

intencjonalność

(łac. *intentionalis* – zamierzony) czynność umysłu polegająca na tym, że kieruje się on ku przedmiotowi; w realistycznej filozofii scholastycznej intelekt łączył się w ten sposób z rzeczą poznawaną; według Husserla, intencjonalność jest własnością świadomości – jej akty ukierunkowane są na przedmioty, te jednak nie są wobec niej zewnętrzne, lecz stanowią treść samych aktów

obiektywizm

(łac. *obiectivus* – odnoszący się do przedmiotu) stanowisko w teorii poznania, głoszące możliwość intersubiektywnego i adekwatnego poznania rzeczywistości zewnętrznej wobec poznającego podmiotu

psychologizm

(gr. *psyche* – dusza) XIX-wieczne stanowisko filozoficzne, uznające, że podstawą wszystkich dyscyplin filozoficznych jest psychologia; odnosiło się w szczególności do teorii poznania oraz do logiki i traktowało procesy poznawcze jako zjawiska psychiczne, dające się w pełni wyjaśnić za pomocą teorii psychologicznej. Wiedza okazuje się, w konsekwencji, odbiciem struktury ludzkiej psychiki

redukcja fenomenologiczna

(łac. *reductio* – ograniczenie) w fenomenologii Husserla jest ogólną nazwą metody polegającej na wzięciu w nawias przekonań o zewnętrznym wobec podmiotu świecie; składają się na nią redukcja transcendentálna i redukcja eidetyczna

redukcja transcendentálna

(łac. *reductio* – ograniczenie; *transcendentalis* – przekraczający) w fenomenologii Husserla zabieg poznawczy polegający na wzięciu w nawias wiedzy (przekonań

i przeświadczeń) o zewnętrznym wobec podmiotu świecie, łącznie z zawieszeniem przeświadczenia o jego istnieniu i ograniczeniu się do opisu tego, co bezpośrednio dane w czystej naoczności

relatywizm poznawczy

(łac. *relativus* – względny) pogląd, według którego prawda jest względna; wynika to z subiektywizmu poznania (jest ono uwarunkowane przez kontekst), sceptycyzmu (dotarcie jest prawdy jest niemożliwe) i krytycyzmu (niemożliwe jest uchwycenie istoty rzeczy)

subiektywizm

(łac. *subiectivus* – podmiotowy) w teorii poznania, subiektywizm neguje możliwość poznania rzeczywistości zewnętrznej wobec poznającego podmiotu lub postrzega poznanie jako uwarunkowane przez strukturę poznającego podmiotu; w znaczeniu używanym przez Husserla, subiektywnym jest każde stanowisko w teorii poznania, które utożsamia jego przedmiot z przeżyciami psychicznymi podmiotu (psychologizm), oraz które w konsekwencji uznaje treść i prawdziwość poznania za uzależnioną od kontekstu, w jakim się ono odbywa

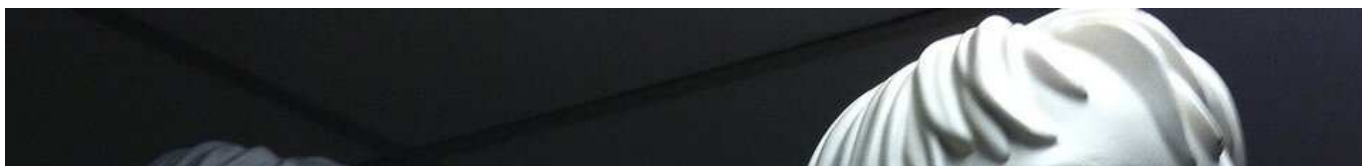
transcendentny

(łac. *transcendere* wychodzić poza granice) tutaj – w odniesieniu do przedmiotu poznania, jako znajdującego się na zewnątrz świadomości; idealizm transcendentny (Husserl, Kant) odrzuca możliwość poznania przedmiotów transcendentnych; przeciwstawnym mu stanowiskiem jest realizm

Gra dydaktyczna

Polecenie 1

Zagraj i sprawdź swoją wiedzę na temat redukcji fenomenologicznej. Na odpowiedź na wszystkie pytania masz 5 minut. Jeżeli zdarzyło ci się popełnić błąd, po zakończonym teście sprawdź, które odpowiedzi są nieprawidłowe, i spróbuj jeszcze raz.



Test

Zagraj i sprawdź swoją wiedzę na temat redukcji fenomenologicznej, biorąc udział w grze.

Poziom trudności:

InteractiveTest.di
fficultyLevel.easy

Limit czasu:

5 min

Twój ostatni wynik:

-

Trwa wczytywanie...

Polecenie 2

Ułóż pytanie testowe, które mogłoby się pojawić w quizie poświęconym redukcji fenomenologicznej.

Sprawdź się

Pokaż ćwiczenia:   

Ćwiczenie 1



Przedmiotem poznania według fenomenologii są fenomeny rozumiane jako...

- zjawiska przyrody.
- zjawiska nadprzyrodzone.
- przedmioty, które zjawiają się w świadomości.
- przedmioty, które istnieją niezależnie od świadomości.

Ćwiczenie 2



Ćwiczenie 3



Ćwiczenie 4



Ćwiczenie 5



Ćwiczenie 6



Ćwiczenie 7



Podaj dowolny argument dowodzący, że metoda fenomenologii nie jest subiektywistyczna.

Ćwiczenie 8



Jednym z głównych pojęć fenomenologii Husserla jest świadomość. Czy oznacza to, że jest on psychologistą?

Dla nauczyciela

Autor: Katarzyna Maćkowska

Przedmiot: Filozofia

Temat: Redukcja fenomenologiczna

Grupa docelowa:

Szkoła ponadpodstawowa, liceum ogólnokształcące, technikum, zakres rozszerzony

Podstawa programowa:

Treści nauczania – wymagania szczegółowe

II. Elementy historii filozofii.

11. Fenomenologia.

Uczeń:

1) wyjaśnia, na czym polega metoda fenomenologiczna oraz dokonuje opisu fenomenologicznego wybranych fenomenów;

2. charakteryzuje główne idee fenomenologii świadomości Edmunda Husserla lub fenomenologii wartości Maxa Schelera (do wyboru);

Kształtowane kompetencje kluczowe:

- kompetencje obywatelskie;
- kompetencje w zakresie świadomości i ekspresji kulturalnej;
- kompetencje cyfrowe;
- kompetencje w zakresie wielojęzyczności;
- kompetencje osobiste, społeczne i w zakresie umiejętności uczenia się;
- kompetencje w zakresie rozumienia i tworzenia informacji.

Cele operacyjne. Uczeń:

- przedstawia genezę fenomenologii w kontekście sporu obiektywizmu z subiektywizmem;
- wyjaśnia, na czym polega metoda fenomenologiczna;
- charakteryzuje główne idee fenomenologii świadomości Edmunda Husserla.

Strategie nauczania:

- konstruktywizm;
- konektywizm.

Metody i techniki nauczania:

- ćwiczeń przedmiotowych;
- z użyciem komputera;
- dyskusja.

Formy pracy:

- praca indywidualna;
- praca w parach;
- praca w grupach;
- praca całego zespołu klasowego.

Środki dydaktyczne:

- komputery z głośnikami, słuchawkami i dostępem do internetu;
- zasoby multimedialne zawarte w e-materiale;
- tablica interaktywna/tablica, pisak/kreda;
- telefony z dostępem do internetu.

Przebieg lekcji

Przed lekcją:

1. **Przygotowanie do zajęć.** Nauczyciel loguje się na platformie i udostępnia uczniom e-materiał: „Redukcja fenomenologiczna”. Uczniowie mają zapoznać się z treściami w sekcji „Przeczytaj” i przygotować prezentację, w której przedstawią przykłady ilustrujące zagadnienia związane z tematem lekcji.

Faza wprowadzająca:

1. Nauczyciel przedstawia uczniom temat lekcji i cele zajęć, które wyświetla przy użyciu tablicy interaktywnej lub rzutnika, oraz wspólnie z uczestnikami zajęć ustala kryteria sukcesu.
2. **Dyskusja wprowadzająca.** Nauczyciel, za pomocą raportu dostępnego w panelu użytkownika, weryfikuje przygotowanie uczniów do lekcji i na tej podstawie dobiera uczniów w pary. Prosi o przygotowanie pytań związanych z wyświetlonym tematem zajęć i udostępnionym przed zajęciami e-materiałem. Czego uczniowie chcą się dowiedzieć? Co ich interesuje w związku z zakresem lekcji? Omówienie pytań przygotowanych przez uczniów, dyskusja wstępna.
3. Krótka rozmowa wprowadzająca w temat lekcji: Czy ludzkie poznanie może być pozbawione subiektywności?

Faza realizacyjna:

1. **Praca z tekstem.** Nauczyciel ocenia, na podstawie informacji na platformie, stan przygotowania uczniów do zajęć. Jeżeli jest ono niewystarczające, prosi o ciche zapoznanie się z treścią w sekcji „Przeczytaj”. Jeżeli zaś uczestnicy zajęć zaznajomili się wcześniej z tekstem, prosi, aby w parach wynotowali minimum trzy najważniejsze, ich zdaniem, kwestie poruszone w e-materiale. Następnie pary łączą się w grupy czteroosobowe i, dyskutując, wybierają wspólnie najważniejszy wątek. Na koniec każda z grup na forum przedstawia i argumentuje swój wybór.
2. **Praca z multimediami.** Uczniowie uruchamiają na tabletach lub komputerach materiał z sekcji „Gra dydaktyczna”, a następnie odczytują polecenie: Sprawdź swoją wiedzę na temat redukcji fenomenologicznej. Pracują w parach, analizując treść zadania, dyskutując i zapisując wnioski. Wybrane grupy omawiają swoje rozwiązanie i spostrzeżenia na forum klasy.
3. **Ćwiczenia przedmiotowe.** Nauczyciel, korzystając z tablicy interaktywnej lub rzutnika, wyświetla treść ćwiczenia nr 1-4. Uczniowie pracują nad odpowiedziami indywidualnie. Następnie nauczyciel sprawdza w panelu użytkownika udzielone odpowiedzi i omawia je z uczniami.
4. Nauczyciel wyświetla uczestnikom zajęć ćwiczenie nr 5 i 6. Uczniowie tym razem pracują w grupach. Ustalają wspólne stanowisko i wskazują wybraną odpowiedź, używając telefonów lub komputerów. Nauczyciel kontroluje wyniki pracy uczniów i prosi wybrane osoby o uzasadnienie swojej odpowiedzi.
5. Ostatnie ćwiczenie nr 7-8 nauczyciel wyświetla uczniom za pomocą tablicy lub rzutnika. Uczniowie pracują w grupach lub całym zespołem klasowym, ustalając prawidłową odpowiedź. Nauczyciel prosi wybranego ucznia o uzasadnienie odpowiedzi. W razie potrzeby zaprasza pozostałych uczniów do dyskusji.

Faza podsumowująca:

1. Nauczyciel zadaje uczniom pytania: czym jest redukcja fenomenologiczna i czy potrafią ją zastosować.

Praca domowa:

1. Zaproponuj dwa teksty korespondujące z omawianymi podczas lekcji pojęciami. Przygotuj uzasadnienie swojego wyboru.

Materiały pomocnicze:

- Bronk A., Majdański S., *Filozofowanie w kontekście języka. Refleksje w związku z dociekaniem Anny Wierzbickiej*, w: „Roczniki Filozoficzne” 52(2004), z. 2, s. 57-73.
- Hadot P., *Filozofia jako ćwiczenie duchowe*, tłum. P. Domański, Warszawa 2003.

Wskazówki metodyczne opisujące różne zastosowania multimediami:

- Uczniowie mogą wykorzystać medium w sekcji „Gra dydaktyczna” do przygotowania się do lekcji powtórkowej.