

Szermierka mimiczna – symbolika pojedynku na miny w *Ferdydurke* Witolda Gombrowicza

- [Wprowadzenie](#)
- [Przeczytaj](#)
- [Audiobook](#)
- [Sprawdź się](#)
- [Dla nauczyciela](#)

Bibliografia:

- Źródło: Witold Gombrowicz, *Ferdydurke*, Kraków 1987, s. 62.
- Źródło: Witold Gombrowicz, *Ferdydurke*, Kraków 1987, s. 64.
- Źródło: Witold Gombrowicz, *Ferdydurke*, Kraków 1995, s. 62.
- Źródło: Marta Kordys-Tomaszewska, *Przedmowa*, [w:] Witold Gombrowicz, *Ferdydurke*, oprac. M. Kordys-Tomaszewska, Kraków 2010, s. 18–20.
- Źródło: Witold Gombrowicz, *Ferdydurke*, Kraków 2010, s. 254.
- Źródło: W. Bolecki, *Przewodnik po labiryncie*, [w:] W. Gombrowicz, *Ferdydurke*, Kraków 1995, s. 261.
- Źródło: Witold Gombrowicz, *Ferdydurke*, Kraków 1987, s. 16.



Szermierka mimiczna – symbolika pojedynku na miny w *Ferdydurke* Witolda Gombrowicza

Różne miny

Źródło: dostępny w internecie: Pixabay, domena publiczna.

Witold Gombrowicz

Ferdydurke

– Przeciwnicy staną naprzeciwko siebie i oddadzą serię min kolejnych, przy czym na każdą budującą i piękną minę Pylaszczkiewicza Miętalski odpowie burzącą i szpetną kontrminą. Miny – jak najbardziej osobiste, swoiste i wsobne, jak najbardziej raniące i miażdżące – stosowane być mają bez tłumika aż do skutku.

Źródło: Witold Gombrowicz, *Ferdydurke*, Kraków 1987, s. 62.

– tak oto niejaki Pyza zapowiada najsłynniejszy pojedynek polskiej literatury, w którym wyznawca „cnoty niewinności”, Syfon, mierzy się z orędownikiem „uświadamiania” – Miętusem. Motyw pojedynku to w twórczości Witolda Gombrowicza element powracający niemal obsesyjnie. W *Ferdydurke* pisarz unaocznia, w jaki sposób każdemu człowiekowi „przyprawia się gębę” i „narzuca formę”.

Twoje cele

- Poznasz przebieg pojedynku na miny opisanego w *Ferdydurke* Witolda Gombrowicza.

- Wyjaśnisz symbolikę pojedynku na miny.
- Opisziesz zabiegi językowe służące wyolbrzymieniu zmagania Syfona i Miętusa.

Przeczytaj

Wydana w 1937 roku powieść Witolda Gombrowicza *Ferdydurke* to tekst wielopoziomowy, przekraczający granice gatunkowe. Jest także oryginalnym w swej formie wykładem psychologii „międzyludzkiej” oraz społecznej.

Badacz literatury współczesnej, Włodzimierz Bolecki, wskazuje, że autor *Ferdydurke*:

W. Bolecki

Przewodnik po labiryncie

proceedzi ze swoim czytelnikiem nieustanną grę: wypowiada się we własnym imieniu, ale natychmiast ucieka w jakąś grę (np. fikcyjnego bohatera) albo odwrotnie: snuje historię z perspektywy swego bohatera, by po chwili wypowiadać się jako autor, którego zakres wiedzy i świadomości ma charakter metapowieściowy. Tak więc w samej konstrukcji opowiadacza „*Ferdydurke*” ukryte jest źródło wieloznaczności utworu: narracja przeistacza się w metanarrację, a powieść – w metapowieść. Tak jest na wszystkich poziomach utworu.

Źródło: W. Bolecki, *Przewodnik po labiryncie*, [w:] W. Gombrowicz, *Ferdydurke*, Kraków 1995, s. 261.

Fabula powieści przebiega od porwania do porwania (najpierw dorosłego Józia przez starego belfra Pimkę, później to Józio zamienia się w porywacza i uprowadza swoją kuzynkę Zosię). Wątek porwania ma charakter parodystyczny i kończy się uległością Józia, tak opisaną w powieści:

Witold Gombrowicz

Ferdydurke

I podała mi gębę swoją. A mnie zbrakło sił, sen napadł jawę i nie mogłem – musiałem ucałować swoją gębą jej gębę, gdyż ona swoją gębą moją ucałowała gębę. [...] Gdyż nie ma ucieczki przed gębą, jak tylko w inną gębę, a przed człowiekiem schronić się można jedynie w objęcia innego człowieka. Przed pupą zaś w ogóle nie ma ucieczki.

Źródło: Witold Gombrowicz, *Ferdydurke*, Kraków 2010, s. 254.



Tadeusz Makowski, *Maskarada w mroku*, 1931

Źródło: Wikimedia Commons, domena publiczna.

Autor stworzył własną symbolikę o **groteskowym** wymiarze, dotyczącą trzech części ciała, tj. pupy, gęby, łydki.

Pupa – to określenie kojarzy nam się głównie z wiekiem dziecięcym i dawaniem klapsa. Miało to zmusić dziecko do posłuszeństwa. „Upupianie” oznacza więc podporządkowanie, a „pupa” jest w tej powieści symbolem niedojrzałości (Pimko „upupia” Józia) i zostaje przypisany uczniom gimnazjum.

Drugi termin – „**gęba**” – odnosi się do wszelkich społecznych masek, zachowań, konwenansów (gębę przyprawia człowiekowi drugi człowiek lub społeczeństwo). W powieści znajdujemy określenie „robienie gęby” analogicznie do „upupiania”. Na przykład Pimko „upupił” Józia, a Miętus pragnie „ugębić” Syfona (narzucić mu swoją formę, pozbawić własnej twarzy, będącej synonimem wolności).

Wymieniona trzecia część ciała – **łydka** – symbolizuje młodość (np. nowoczesna pensjonarka Zuta). W latach 30. XX wieku łydka była symbolem sportu i nowych obyczajów.

W powieści autor wypowiada się też na temat **formy**, czyli konwencji, schematu, wzorca. Oznacza ona zbiór przyjętych i uznanych w społeczeństwie norm postępowania, działania, myślenia, mówienia. Wymieniona „pupa” to forma zdziecinnienia, „gęba” – maska społeczna, konwenanse. Zła forma – według pisarza – jest źródłem męki człowieka, bo go ogranicza.

Groteska w utworze

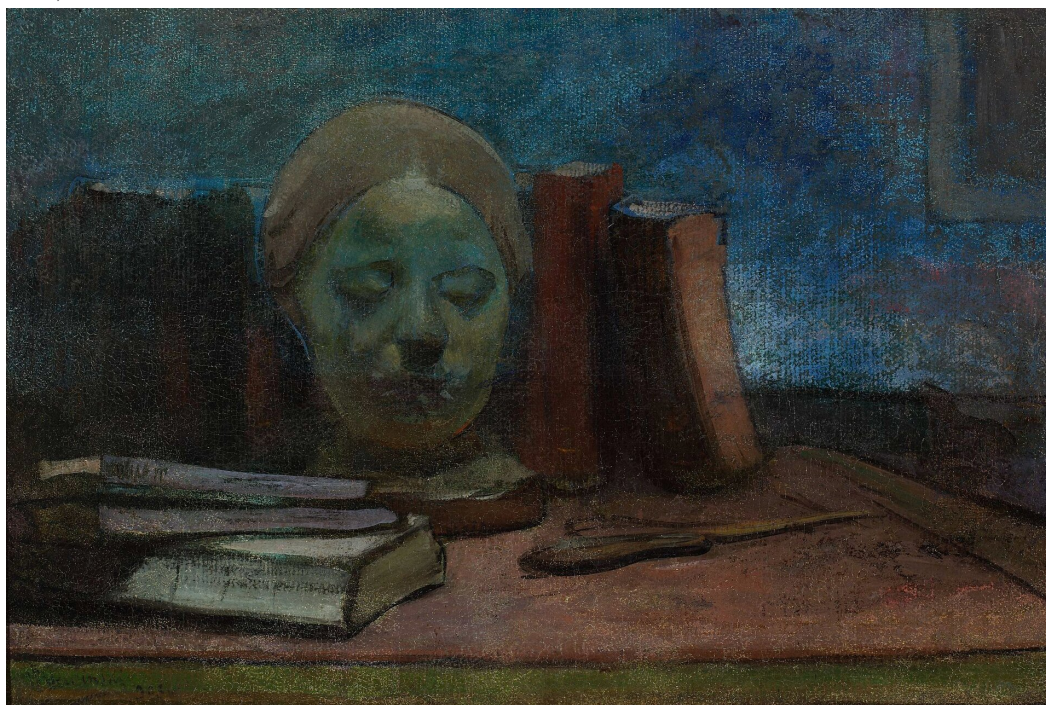
Świat ukazany przez Gombrowicza w *Ferdydurke* jest groteskowy. Przedstawione w utworze sytuacje są często nielogiczne, udziwnione i nie mogłyby mieć miejsca w rzeczywistości, np. zmiana trzydziestoletniego Józia w piętnastolatka. To bardziej przypomina sen niż rzeczywistość.

☞ **Marta Kordys-Tomaszewska**

Przedmowa

Ferdydurke burzy tradycyjne reguły powieści. Świat przedstawiony rządzi się własnymi prawami – realizm miesza się z fantastyką i groteską. Początek utworu jest silnie nasycony parodią – powrót 30-letniego mężczyzny do szkoły to groteskowy pomysł, który kształtuje i wpływa na dalszą opowieść. Doświadczenia bohaterów są absurdalne (np. pojedynek na miny) i mają na celu odsłonięcie oraz ośmieszenie formy – konwencji rządzącej zachowaniem się człowieka. Autor opisał trzy środowiska społeczne, badając skutki działania formy.

Pierwszym środowiskiem społecznym jest szkoła, gdzie Józio jest poddawany procesowi „upupienia”. [...] Drugim środowiskiem opisanym w *Ferdydurke* jest nowoczesna rodzina Młodziaków. [...] Po ucieczce z domu Młodziaków, Józio trafia wraz z Miętusem do dworku Hurleckich. W środowisku zamożnych ziemian panuje niedojrzałość. [...] W dworze panuje sztywna etykieta i tradycjonalizm, narzucające wszystkim infantylną formę. [...] Rzeczywistość pokazana w *Ferdydurke* znajduje się na pograniczu kpiny i powagi, jawy i snu, prawdy i kłamstwa. [...] Gombrowicz stworzył oryginalną wizję świata, skupiając przede wszystkim uwagę na związkach, w jakie człowiek wchodzi w kontakcie z innymi ludźmi. Zajmowała go również kwestia relacji człowieka ze światem. Nie można zignorować obecności drugiego człowieka ani uciec przed formą, którą narzuca codzienna rzeczywistość. [...] Na szczególną uwagę zasługuje także warstwa językowa powieści Gombrowicza. Pełna jest ona neologizmów o groteskowym znaczeniu: *upupianie*, *gęba*, *ciotki kulturalne*; kalamburów i dowcipów słownych. [...] Wiele z tych wyrazów na stałe weszło do polszczyzny (np. *przyprawiać gębę*, *belfer*, *upupić*).



Władysław Ślewiński, *Maska i książki*, ok. 1897

Źródło: Muzeum Narodowe w Warszawie, domena publiczna.

Walka na słowa i miny

Nierealność sytuacji ukazywanych w *Ferdydurke* można odczytać w wielu miejscach powieści. Przykładem jest pojedynek na miny rozgrywający się między Syfonem a Miętusem.

☞ **Witold Gombrowicz**

Ferdydurke

Przeciwnicy staną naprzeciwko siebie i oddadzą serię min kolejnych, przy czym na każdą budującą i piękną minę Pylaszczkiewicza Miętalski odpowie burzącą i szpetną kontr-miną. Miny – jak najbardziej osobiste, swoiste i wsobne, jak najbardziej raniące i miażdżące – stosowane być mają bez tłumika aż do skutku.

Źródło: Witold Gombrowicz, *Ferdydurke*, Kraków 1995, s. 62.

Słownik

groteska

(fr. *grotesque* – dziwaczny, dziwaczność) – określenie szczególnego rodzaju komizmu, którego właściwością jest odrzucenie przyjętych zasad prawdopodobieństwa, prowadzące do powstania zdeformowanego, obrazu rzeczywistości; charakterystyczne

dla groteski jest współwystępowanie elementów tragizmu i komizmu, czy kontrastu, które służą celom satyrycznym lub parodystycznym; utwór literacki o elementach komicznie przejaskrawionych, nieprawdopodobnych, karykaturalnych

Audiobook

Polecenie 1

Wskaż dwa środki językowe służące wyolbrzymieniu opisywanego przez Gombrowicza pojedynku na miny, a następnie opisz funkcje hiperbolizacji.

Źródło: Witold Gombrowicz, *Ferdydurke*, Kraków 1987, s. 63-65.

Polecenie 2

Wyjaśnij, jaką funkcję pełni pojawiająca się w pojedynku na miny opozycja góra-dół. Zwróć uwagę na to, który kierunek jest dominium Miętusa, a który Syfona.

Słownik

superarbiter

(łac. *super* - nad tym, ponad to; arbiter - naoczny świadek, sędzia) - przewodniczący sądu polubownego

Sprawdź się

Pokaż ćwiczenia:   

Ćwiczenie 1



Oznacz kolorem zielonym wszystkie określenia, które oddają charakter pojedynku na miny pomiędzy Syfonem a Miętusem.

zielony

KARYKATURALNY

TRAGICZNY

GROTESKOWY

SIELANKOWY

REALISTYCZNY

KOMICZNY

NATURALISTYCZNY

MIMETYCZNY

HIPERBOLICZNY

ABSURDALNY

KONWENCJONALNY

Ćwiczenie 2



Podaj po pięć określeń charakteryzujących Syfona oraz Miętusa.

Syfon

Miętus

Ćwiczenie 3



Podaj przykłady trzech sposobów, za pomocą których Miętus niszczy wzniosłość oraz piękno zasad i ideałów reprezentowanych przez Syfona. Zwróć szczególną uwagę na to, dlaczego kontrminy Miętusa są „jak najbardziej raniące i miażdżące”.

Ćwiczenie 4



Uzupełnij zdanie odpowiednimi frazami.

Symboliczny pojedynek pomiędzy Miętusem a Syfonem zostaje zakończony:
ponieważ .

bohaterowie zrozumieli, że nie ma ucieczki przez „gębą”.

Syfon zwyciężył moralnie.

Miętusowi udało się ostatecznie zniszczyć ideały reprezentowane przez Syfona

zwycięstwem Miętusa

zwycięstwem Syfona

brakiem ostatecznego zwycięzcy



Józio stwierdza buntowniczo na początku powieści:

„Ach, stworzyć formę własną! Przerzucić się na zewnątrz! Wyrazić się! Niech kształt mój rodzi się ze mnie, niech nie będzie zrobiony mi!”.

Źródło: Witold Gombrowicz, *Ferdydurke*, Kraków 1987, s. 16.

Wyjaśnij, w jaki sposób stwierdzenie to zostaje zweryfikowane przez bohatera w czasie pojedynku na miny. Odnieś się do jego wypowiedzi:

« Witold Gombrowicz *Ferdydurke*

A pośród nich ja, superarbiter, na wieki chyba uwięziony, więzień cudzego grymasu, cudzego oblicza. Twarz moja, jakby zwierciadło ich twarzy, również pokręcała, przerażenie, wstręt, zgroza żłobiły na niej niezatarte piętno. Pajac pomiędzy dwoma pajacami, jakże miałbym się zdobyć na coś, co by nie było grymasem? Palec mój u nogi tragicznie wtórował ich palcom, a ja grymasiłem, grymasiłem i wiedziałem, że zatracam siebie w tym grymasie. Nigdy już chyba nie ucieknę Pimce. Nie wrócę do siebie. O, co za potworność!

Źródło: Witold Gombrowicz, *Ferdydurke*, Kraków 1987, s. 64.

Ćwiczenie 6



Przyjrzyj się poniższemu plakatowi teatralnemu, a następnie wyjaśnij, w jaki sposób treści na nim ukazane korespondują z wymową pojedynku na miny.



Leszek Żebrowski, plakat do *Ferdynand* Witolda Gombrowicza, 1997

Źródło: tylko do użytku edukacyjnego.

Ćwiczenie 7



Wskaż groteskowe i parodystyczne elementy pojedynku na miny, następnie wyjaśnij jego symboliczne znaczenie.

Ćwiczenie 8



Wskaż i opisz dwa elementy składające się na teatralno-widowiskowy charakter pojedynku na miny. Wyjaśnij, na ile przynależą do narracji powieściowej, a na ile wchodzą w obszar teatru.

Dla nauczyciela

Autor: Anna Grabarczyk

Przedmiot: Język polski

Temat: Szermierka mimiczna – symbolika pojedynku na miny w *Ferdydurke* Witolda Gombrowicza

Grupa docelowa:

Szkoła ponadpodstawowa, liceum ogólnokształcące, technikum, zakres podstawowy

Podstawa programowa:

Treści nauczania – wymagania szczegółowe

Zakres podstawowy

I. Kształcenie literackie i kulturowe.

1. Czytanie utworów literackich. Uczeń:

- 1) rozumie podstawy periodyzacji literatury, sytuuje utwory literackie w poszczególnych okresach: starożytność, średniowiecze, renesans, barok, oświecenie, romantyzm, pozytywizm, Młoda Polska, dwudziestolecie międzywojenne, literatura wojny i okupacji, literatura lat 1945–1989 krajowa i emigracyjna, literatura po 1989 r.;
- 2) rozpoznaje konwencje literackie i określa ich cechy w utworach (fantastyczną, symboliczną, mimetyczną, realistyczną, naturalistyczną, groteskową);
- 5) interpretuje treści alegoryczne i symboliczne utworu literackiego;
- 6) rozpoznaje w tekstach literackich: ironię i autoironię, komizm, tragizm, humor, patos; określa ich funkcje w tekście i rozumie wartościujący charakter;
- 7) rozumie pojęcie groteski, rozpoznaje ją w tekstach oraz określa jej artystyczny i wartościujący charakter;
- 14) przedstawia propozycję interpretacji utworu, wskazuje w tekście miejsca, które mogą stanowić argumenty na poparcie jego propozycji interpretacyjnej;
- 15) wykorzystuje w interpretacji utworów literackich potrzebne konteksty, szczególnie kontekst historycznoliteracki, historyczny, polityczny, kulturowy, filozoficzny, biograficzny, mitologiczny, biblijny, egzystencjalny;

III. Tworzenie wypowiedzi.

2. Mówienie i pisanie. Uczeń:

- 1) zgadza się z cudzymi poglądami lub polemizuje z nimi, rzeczowo uzasadniając własne zdanie;
- 4) zgodnie z normami formułuje pytania, odpowiedzi, oceny, redaguje informacje, uzasadnienia, komentarze, głos w dyskusji;

IV. Samokształcenie.

- 9) wykorzystuje multimedialne źródła informacji oraz dokonuje ich krytycznej oceny;

Lektura obowiązkowa

- 32) Witold Gombrowicz, *Ferdydurke* (fragmenty);

Kształtowane kompetencje kluczowe:

- kompetencje cyfrowe;
- kompetencje osobiste, społeczne i w zakresie umiejętności uczenia się;
- kompetencje w zakresie rozumienia i tworzenia informacji;
- kompetencje w zakresie wielojęzyczności;
- kompetencje w zakresie świadomości i ekspresji kulturalnej.

Cele operacyjne. Uczeń:

- pozna przebieg pojedynku na miny opisanego w *Ferdydurke* Witolda Gombrowicza;
- wyjaśni symbolikę pojedynku na miny;
- opíše zabiegi językowe służące wyolbrzymieniu zmagania Syfona i Miętusa.

Strategie nauczania:

- konstruktywizm;
- konektywizm.

Metody i techniki nauczania:

- ćwiczeń przedmiotowych;
- z użyciem komputera;
- dyskusja.

Formy pracy:

- praca indywidualna;
- praca w parach;

- praca w grupach;
- praca całego zespołu klasowego.

Środki dydaktyczne:

- komputery z głośnikami, słuchawkami i dostępem do internetu;
- zasoby multimedialne zawarte w e-materiale;
- tablica interaktywna/tablica, pisak/kreda.

Przebieg lekcji

Przed lekcją:

1. Uczniowie przed lekcją przypominają sobie treść *Ferdydurke* Witolda Gombrowicza i przygotowują się do odpowiedzi na pytanie, jaka jest symbolika pojedynku na miny w utworze.

Faza wprowadzająca:

1. Stworzenie sytuacji zachęcającej do uważnego i chętnego uczestnictwa w lekcji – zasygnalizowanie problemu zawartego w temacie lekcji. Nauczyciel prosi uczniów (mogą korzystać ze słowników online) o wyjaśnienie podanych frazeologizmów i odniesienie ich następnie do lektury *Ferdydurke*.

całą gębą

gęba na kłódkę

siedzieć o suchej gębie

dorobić gębę

przyprawić gębę

gęba się nie zamyka

lecieć z gębą

mieć gębę od ucha do ucha

mieć niewyparzoną gębę

mocny w gębie

na gębę coś załatwić

nie otwieraj gęby, bo ci mucha wpadnie

nie puścić pary z gęby

niebo w gębie

miód w gębie

robić z gęby cholewę

strzelić w gębę

śmiać się całą gębą

wycierać sobie gębę

włożyć coś do gęby

zapomnieć języka w gębie

Faza realizacyjna:

1. Uczniowie zapoznają się z Wprowadzeniem i sekcją „Przeczytaj”. Następnie prowadzą dyskusję związaną z pytaniem: W jaki sposób każdemu człowiekowi „przyprawia się głębę” i „narzuca formę” (zgodnie z lekturą *Ferdydurke*.)
2. Uczniowie w parach wskazują dwa środki językowe służące wyolbrzymieniu opisywanego przez Gombrowicza pojedynku na miny, a następnie opisują funkcje hiperbolizacji.
3. Uczniowie indywidualnie wykonują ćwiczenia 1.-4. z sekcji „Sprawdź się”, następnie nauczyciel sprawdza poprawność odpowiedzi.
Ćwiczenia 5 i 6 uczniowie wykonują w kilkusobowych grupach.

Faza podsumowująca:

1. Uczniowie w parach rozwiązują ćwiczenia 7.-8. zawarte w sekcji „Sprawdź się”. Następnie, aby uzasadnić poprawność rozwiązań, omawiają je na forum klasy.
Po wyznaczonym czasie następuje wspólne omówienie wszystkich rozwiązań.
2. Nauczyciel prosi, aby każdy uczeń podsumował jednym zdaniem tematykę dzisiejszych zajęć.

Praca domowa:

1. Wyjaśnij, jaką rolę pełni opozycja góra - dół pojawiająca się w pojedynku na miny. Zwróć uwagę na to, który kierunek jest dominium Miętusa, a który Syfona.

Materiały pomocnicze:

- Zdzisław Łapiński, *Ja, Ferdydurke*, Lublin 1985.
- Jan Błoński, *Forma, śmiech i rzeczy ostateczne. Studia o Gombrowiczu*, Kraków, 1994.

Wskazówki metodyczne

- Uczniowie mogą przed lekcją zapoznać się z multimediami z sekcji „Audiobook”, aby aktywnie uczestniczyć w zajęciach i pogłębiać swoją wiedzę.