



Odwieczny wróg

Bibliografia:

- Źródło: Jean de La Fontaine, *Czapla, ryby i rak*, [w:] Jean de La Fontaine, *Bajki*, tłum. Ignacy Krasicki, Warszawa 1976, s. 252.

Odwieczny wróg

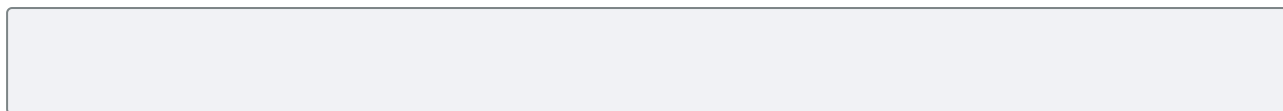


Czapla purpurowa ze swoją zdobyczą

Źródło: Pierre Dalous [czyt. pier delu], licencja: CC BY-SA 3.0.

Polecenie 1

Zapoznaj się z informacjami na temat czapli, które znajdują się na poniższej ilustracji.





1

Długie chwytne palce do utrzymywania ciała na grząskim gruncie i podczas przesiadywania na konarach drzew.

2

Długi ostry dziób do polowania na ryby i obrony w razie niebezpieczeństwa.

3

Długie nogi do brodzenia w wodzie i w porastających brzegi szuwarach.

4

Długa szyja zwiększa przy polowaniu na ryby zasięg dzioba i pozwala na wyciągnięcie wyżej głowy przy obserwacji wody, a także pomieścić wole – worek u dołu szyi – do transportu złapanych ryb.

5

Duże skrzydła do sprawnego przelotu w poszukiwaniu miejsc polowania i do transportu złowionych ryb.

Duże oczy do wypatrywania w wodzie zdobyczy.

Wielka biała czapla

Źródło: Wikimedia Commons Robert Havell na podstawie pracy Johna Jamesa Audubona.

Przeczytaj tekst bajki Jeana La Fontaine'a, a następnie wykonaj ćwiczenia.

” Jean de La Fontaine

Czapla, ryby i rak

Czapla stara, jak to bywa,
Trochę ślepa, trochę krzywa,
Gdy już ryb łowić nie mogła,
[Na taki się koncept wzmogła](#).
Rzekła rybom: 'Wy nie wiecie,
A tu o was idzie przecie'.
Więc wiedzieć chciały,
Czego się obawiać miały.
'Wczora
Z wieczora
Wysłuchałam, jak rybacy
Rozmawiali: 'Wiele pracy
Łowić wędką lub [więcierzem](#);
Spuśćmy staw, wszystkie zabierzem.
Nie będą mieć otuchy,
Skoro staw będzie suchy'.
Ryby w płacz, a czapla na to:
'Boleję nad waszą stratą;
Lecz można złemu zaradzić
I gdzie indziej was osadzić.

Jest tu drugi staw blisko,
Tam obierzcie siedlisko.
Chociaż pierwszy wysuszą.
Z drugiego was nie ruszą!
'Więc nas przenieś' – rzekły ryby.
Wzdrygała się czapla niby;
Dała się na koniec użyć,
Zaczęła służyć.
Brała jedną po drugiej w pysk, niby nieść mając
I tak pomału zjadając;
Zachciało się na koniec skosztować i raki.
Jeden z nich, widząc, iż go czapla niesie w krzaki,
Postrzegł zdradę, o zemstę zaraz się pokusił.
Tak dobrze za kark ujął, iż czaplę udusił.
Padła nieżywa:
Tak zdrajcom bywa.

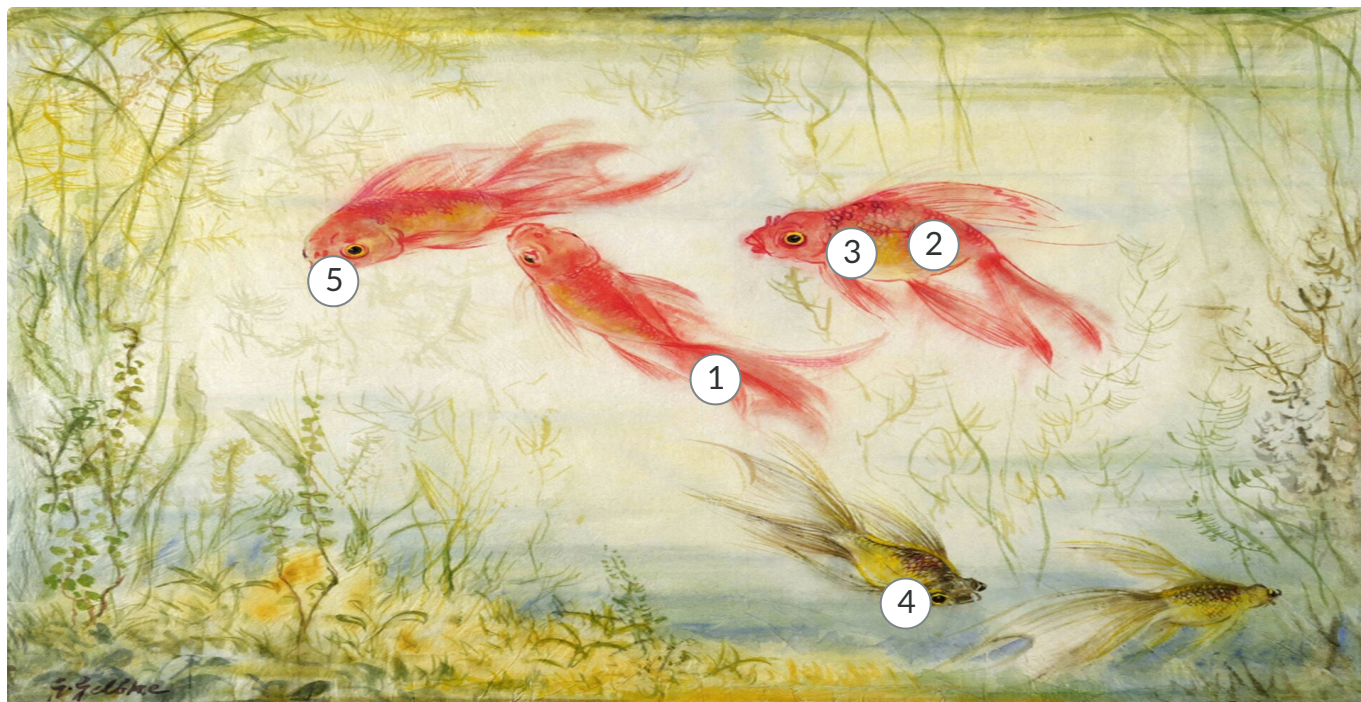
Źródło: Jean de La Fontaine, *Czapla, ryby i rak*, [w:] Jean de La Fontaine, *Bajki*, tłum. Ignacy Krasicki, Warszawa 1976, s. 252.

Ćwiczenie 1

Określ, jak została przedstawiona czapla w bajce.

Polecenie 2

Zapoznaj się z informacjami na temat ryb, które znajdują się na poniższej ilustracji.



1

Płetwy na grzbiecie, brzuchu i ogonie do sprawnego pływania w poszukiwaniu pokarmu i podczas ucieczki.

2

Łuski chroniące ciało.

3

Pokrywy chroniące skrzela i pompujące wodę do oddychania.

4

Duże oczy do wypatrywania pokarmu i niebezpieczeństw czyhających pod wodą na ryby, choćby ze strony czapli.

5

Pyszczyk do chwytania pokarmu oraz pobierania wody do oddychania skrzelami.

Ryby

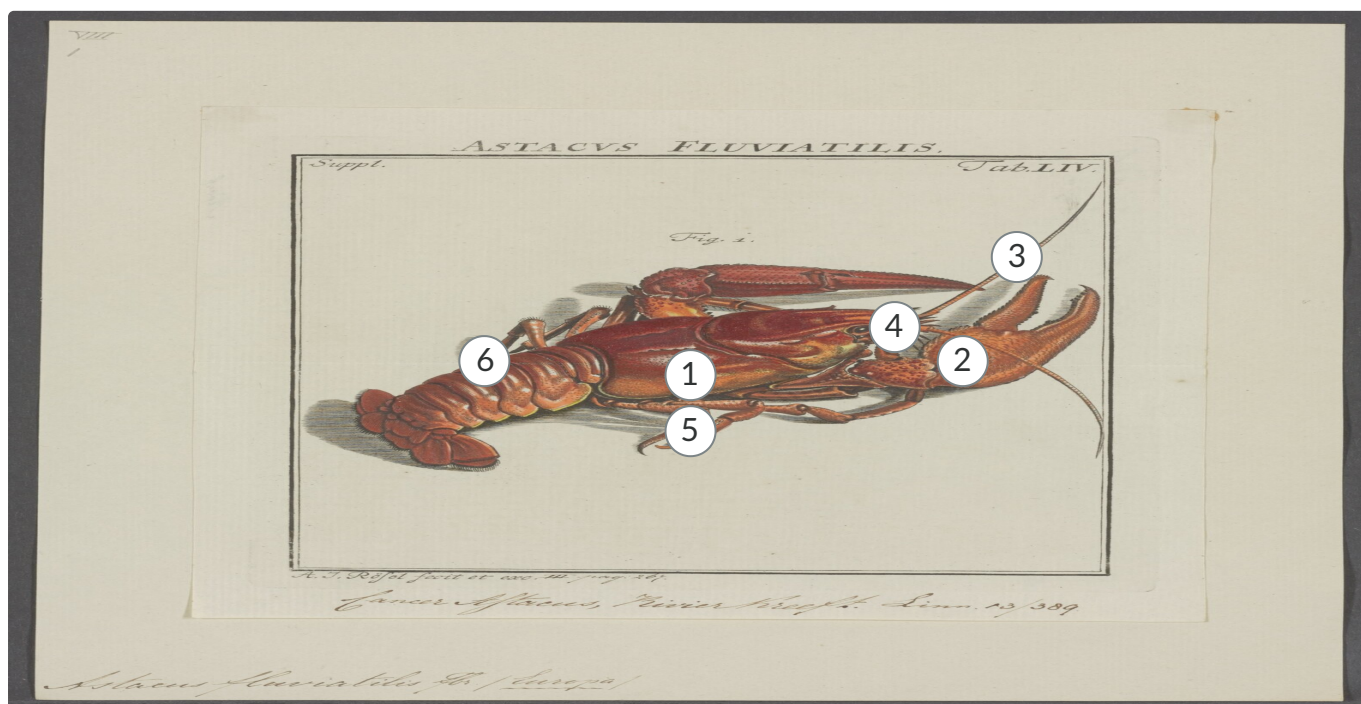
Źródło: Wikimedia Commons, Georg Gelbke, domena publiczna.

Ćwiczenie 2

Określ, jak zostały przedstawione ryby w bajce.

Polecenie 3

Zapoznaj się z informacjami na temat raka, które znajdują się na poniższej ilustracji.



1

Gruby pancerz chroniący ciało i zastępujący szkielet. Podczas życia raka ma on kolor brązowo-zielony. Czerwony jak na ilustracji staje się po ugotowaniu.

2

Duże szczypce do chwytania pożywienia i kierowania go do otworu gębowego oraz do obrony.

3

Długie ruchliwe czułki do rozpoznawania dotykiem otoczenia przy braku możliwości poruszania głową.

4

Niewielkie oczy, które rak potrafi wysunąć poza pancerz na słupkach i rozglądać się pomimo braku szyi.

5

Cztery pary odnóży kroczych z umieszczonymi na nich skrzelami do oddychania.

6

Ruchliwy odwłok zakończony wachlarzem umożliwiającym szybką ucieczkę przez odpłynięcie do tyłu.

Źródło: Wikimedia Commons, A.J. Röfel, domena publiczna.

Ćwiczenie 3

Określ, jak został przedstawiony rak w bajce.

Ćwiczenie 4

Przypisz podane poniżej cechy postaciom z bajki. Przyporządkuj wyrazy do odpowiedniej kategorii.

czapla

ryby

rak

obłudna

nieuczciwa

pomysłowa

łatwowierne

zachłanna

głupie

mściwy

dwulicowa

naiwne

chciwa

bezduszna

bezwzględny

falszywa

podstępna

zręczny

bezwzględna

Ćwiczenie 5

Połącz związki wyrazowe z ich znaczeniem.

łowić ryby w mętnej wodzie	ktoś wpływowy, zajmujący ważne stanowisko
czuć się jak ryba w wodzie	prowadzić niejasne interesy
zdrowy jak ryba	ktoś cieszący się bardzo dobrym zdrowiem
spiec raka	trudny do określenia
ni rak, ni ryba	czuć się dobrze, swobodnie w danej sytuacji, okolicznościach
gruba ryba	zawstydzić się

Źródło: Learnetic SA, licencja: CC BY 4.0.

Ćwiczenie 6

Zwierzęta w bajce reprezentują cechy ludzkie. Przyporządkuj poniższe określenia do odpowiednich bohaterów bajki.

ryby	człowiek mądry i sprytny, ale również mściwy i bezwzględny
rak	człowiek przebiegły i egoistyczny
czapla	człowiek mało inteligentny, naiwny

Źródło: Learnetic SA, licencja: CC BY 4.0.

Polecenie 4

Przeczytaj na głos historię o czapli, rybach i raku, podkreślając dramatyzm sytuacji odpowiednią intonacją.

Ćwiczenie 7

Ustal, na czym polegał fortel, czyli podstęp czapli. Określ, dlaczego jej plan początkowo się powiódł.

Ćwiczenie 8

Oceń, czy ryby zasłużyły na swój los. Uzasadnij swoje zdanie.

Polecenie 5

Zredaguj ostrzeżenie dla ryb i wytłumacz im, że nie powinny ufać czapli.

Ćwiczenie 9

Wyjaśnij, przed jakimi zachowaniami przestrzega bajka *Czapla, ryby i rak*.

Ćwiczenie 10

Wyjaśnij, jak rozumiesz morał bajki *Czapla, ryby i rak*.

Ćwiczenie 11

Wskaż, które z poniższych przysłów mogłoby stanowić morał bajki *Czapla, ryby i rak*. Uzasadnij swój wybór.

- 'Na bezrybiu i rak ryba!'
- 'Bez pracy nie ma kołaczy!'
- 'Trafiła kosa na kamień!'
- 'Kto mieczem wojuje, od miecza ginie!'
- 'Daj kurze grzędę, a ona: wyżej siędę!'
- 'Ślusarz zawinił, a kowala powiesili!'
- 'Na głupotę nie ma lekarstwa!'

Polecenie 6

Wybierz jednego z bohaterów bajki Jeana La Fontaine'a i napisz jego charakterystykę.