



W obronie człowieka prostego – Czesław Miłosz *Który skrzywdziłeś*

- [Wprowadzenie](#)
- [Przeczytaj](#)
- [Film](#)
- [Sprawdź się](#)
- [Dla nauczyciela](#)

Bibliografia:

- Źródło: Czesław Miłosz, *Który skrzywdziłeś*, [w:] tegoż, *Wiersze wszystkie*, Kraków 2011.
- Źródło: Włodzimierz Bolecki, *Proza Miłosza*, „Pamiętnik Literacki: czasopismo kwartalne poświęcone historii i krytyce literatury polskiej”, t. 75/2, s. 133–164.



W obronie człowieka prostego – Czesław Miłosz *Który skrzywdziłeś*

Źródło: Pixabay, domena publiczna.

☹ Czesław Miłosz

Który skrzywdziłeś

[...]

Nie bądź bezpieczny. Poeta pamięta.

Możesz go zabić - narodzi się nowy.

Spisane będą czyny i rozmowy.

[...]

Źródło: Czesław Miłosz, *Który skrzywdziłeś*, [w:] tegoż, *Wiersze wszystkie*, Kraków 2011.

Te słynne wersy z wiersza Czesława Miłosza dla kilku pokoleń Polaków były źródłem nadziei w walce o prawdę i sprawiedliwość. Wiersz *Który skrzywdziłeś* to świadectwo dylematów moralnych autora, a zarazem wyraz wiary w moc poezji, w możliwość naprawy świata poprzez słowa, które uzdrawiają, ale i rozliczają winnych, przywracając światu utracony ład.

Twoje cele

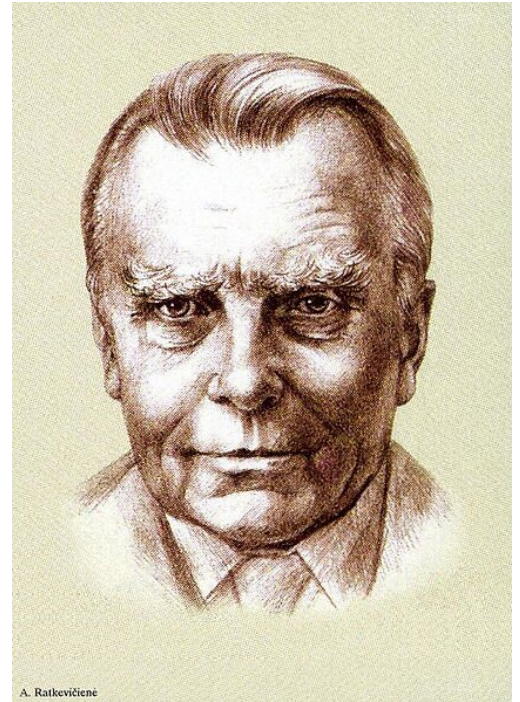
- Omówisz okoliczności powstania wiersza *Który skrzywdziłeś*.
- Wymienisz dylematy moralne, których doświadczał Miłosz.

- Przeanalizujesz wiersz i odczytasz zawartą w nim refleksję moralną.

Przeczytaj

O autorze

Czesław Miłosz urodził się w 1911 roku w Szetejniach na Litwie jako syn Aleksandra i Weroniki z Kunatów. Miłoszowie należeli do osiadłego na ziemiach litewskich od ponad 500 lat rodu szlacheckiego. Leżące w powiecie kiejdańskim Szetejnie były majątkiem Kunatów - tu matka Czesława przyjechała wiosną 1911 roku, żeby w otoczeniu życzliwej rodziny urodzić swoje pierwsze dziecko. Rodzinne strony utkwily Miłoszowi w sercu i w pamięci, nieraz wracał do nich w swoich wierszach i powieściach.



Czesław Miłosz

Źródło: domena publiczna.

Miejsce urodzenia i pochodzenie poety były wielokrotnie przyczyną poszukiwań tożsamościowych. Urodził się na Litwie, miał litewskich przodków, ale pisał po polsku i czuł się Polakiem. Całe życie był zwolennikiem pojednania polsko-litewsko-białoruskiego.

Twórczość

W 1929 roku Czesław Miłosz zdał maturę i rozpoczął studia na Wydziale Humanistycznym Uniwersytetu Wileńskiego. Studiował polonistykę i prawo, działał w Sekcji Twórczości Oryginalnej przy Kole Polonistów. Debiutował w 1930 roku na łamach czasopisma „Alma Mater Vilensis” wierszami *Kompozycja* i *Podróż*. Działał aktywnie w kołach literackich, przyjaźnił się z młodymi poetami – Teodorem Bujnickim i Jerzym Zagórskim, z którymi prowadził literackie [dysputy](#).



Paryż w latach trzydziestych

Źródło: Skan: Claude Shoshany, domena publiczna.

Jesienią 1934 roku Miłosz wyjechał na rok do Paryża jako stypendysta Funduszu Kultury Narodowej. Tu spotykał się z polskimi artystami, odnowił kontakty z dalekim kuzynem Oskarem Miłoszem, poznawał europejską sztukę, czytał i przesiadywał w kawiarniach literackich. Stał się dojrzały i bardziej świadomy siebie. Po powrocie do Wilna rozpoczął pracę w redakcji Polskiego Radia, gdzie spotkał lubelskiego poetę Józefa Czechowicza.

Tuż po wojnie Miłosz został redaktorem miesięcznika „Twórczość”, opublikował też zbiór wierszy wojennych *Ocalenie*. Tytułowe ocalenie możliwe jest dzięki poezji, która nie ma być „współnictwem urzędowych kłamstw” ani lekturą pensjonarki. Sztuka ma bowiem wyzwalać i oczyszczać, wspomagać i współtworzyć historię. Wśród wierszy składających się na tom znajdziemy m.in. słynne *Campo di Fiori*, *Powrót* czy *Biedny chrześcijanin patrzy na getto*, pełne dramatycznych obrazów wojny i będące zarazem hołdem złożonym okupowanej Warszawie. Szczególne miejsce w zbiorze zajmuje cykl *Świat (Poema naiwne)*, mówiący o wartościach najprostszych, których nawet wojna nie jest w stanie unicestwić.

Nowy Jork, Paryż

Po wojnie, jeszcze w 1945 roku, Miłosz podjął pracę w Ministerstwie Spraw Zagranicznych. Chciał pracować w dyplomacji, wyrwać się z wyzwolonego, a jednak niewolnego kraju. Został [attaché](#) kulturalnym w konsulacie w Nowym Jorku, a następnie pełnił tę samą funkcję w ambasadzie w Waszyngtonie. Niebywałym wydarzeniem było opublikowanie w 1948 roku bez ingerencji cenzury nadesłanego ze Stanów *Traktatu moralnego*. Poemat bowiem w sposób jawny i szczery opisywał proces ideologizacji kultury oraz społeczne i etyczne efekty zmian politycznych, jakie dokonały się po wojnie. Utwór był również krytyką pasywnego rządu polskiego w Londynie.



Jerzy Giedroyc, Zofia Hertzowa, Czesław Miłosz, Danuta Szumska (profil) - Centrum Dialogu oo. Pallotynów w Paryżu przy ulicy Surcouf. Koniec czerwca 1975 roku.

Źródło: Andrzej Tadeusz Kijowski, licencja: CC BY-SA 3.0.

W 1950 roku Miłosz został skierowany do pracy w ambasadzie w Paryżu. Kiedy po krótkiej świątecznej przerwie miał się zgłosić na miejscu, zbuntował się i udał się do siedziby Instytutu Literackiego w Maisons-Laffitte. Znalazł azyl u Jerzego Giedroycia. Przejście Miłosza na stronę emigrantów nie obyło się bez krytyki. Wielu widziało w nim sowieckiego agenta.

Zniewolony umysł

We Francji Miłosz przebywał do 1960 roku. W tym czasie w Bibliotece Kultury ukazywały się jego książki, które nie miały szans na publikację w kraju. Pierwszy był esej *Zniewolony umysł*, opowiadający o intelektualistach za żelazną kurtyną. Miłosz obnażał w nim mechanizmy, jakim ulegli jego koledzy literaci po 1945 roku. Esej przedstawia portrety czterech pisarzy i ich drogę do całkowitej akceptacji nowego systemu politycznego. Pod kryptonimami: Alfa, Beta, Gamma i Delta, kryją się: Jerzy Andrzejewski, Tadeusz Borowski, Jerzy Putrament i Konstanty Ildefons Gałczyński. Miłosz nazywał Ketmanem postawę intelektualistów zaprzędanych władzom, polegającą na nieujawnianiu swoich prawdziwych poglądów, lecz ciągłym przybieraniu maski. Człowiek stosujący Ketman oszukuje innych dla poklasku władz i osobistych korzyści. W *Zniewolonym umyśle* Miłosz opisuje, do czego owa taktyka prowadzi: po jakimś czasie osoba prezentująca taką postawę staje się obojętna wobec etyki. Esej ten jest jedną z najważniejszych w Polsce książek poświęconych totalitaryzmowi.

Nagroda Nobla

W 1977 roku ukazała się *Ziemia Ulro*, tom prozy eseistycznej, prezentujący podstawy światopoglądu poety. Miłosz opisuje swoje fascynacje literackie i filozoficzne, przedstawia swoich „duchowych ojców”, próbuje ocenić kondycję cywilizacji w XX wieku. Rok 1980 przyniósł Miłoszowi Nagrodę Nobla za całokształt twórczości. Był trzecim Polakiem, który otrzymał to wyróżnienie w dziedzinie literatury. W Polsce zapanowała euforia, niemal od razu poetę okrzyknięto narodowym wieszczem i podkreślano jego autorytet. Odtąd Miłosz często powracał do kraju, by w 1993 roku osiąść w Krakowie. Do końca życia pisał, na początku XXI wieku zdążył wydać jeszcze kilka tomików poetyckich. Zmarł w Krakowie w 2004 roku.

Trwa wczytywanie danych ..

Nagranie dostępne pod adresem <https://zpe.gov.pl/a/Dvu7CJMll>

” Czesław Miłosz

Który skrzywdziłeś

Który skrzywdziłeś człowieka prostego,
Śmiechem nad krzywdą jego wybuchając,
Gromadę błaznów koło siebie mając
Na pomieszanie dobrego i złego,

Choćby przed tobą wszyscy się skłonili,
Cnotę i mądrość tobie przypisując,
Złote medale na twoją cześć kując,
Radzi, że jeszcze jeden dzień przeżyli,

Nie bądź bezpieczny. Poeta pamięta.
Możesz go zabić - narodzi się nowy.
Spisane będą czyny i rozmowy.

Lepszy dla ciebie byłby świt zimowy
I sznur, i gałąź pod ciężarem zgięta.

Washington D. C., 1950

Źródło: Czesław Miłosz, *Który skrzywdziłeś*, [w:] tegoż, *Wiersze wszystkie*, Kraków 2011.

Kiedy powstał wiersz *Który skrzywdziłeś*, Czesław Miłosz przebywał na emigracji we Francji. Analizował jednak sytuację polityczną w Polsce, której mieszkańcy na początku lat 50. doświadczali tragicznych zjawisk i przeżyć związanych ze stalinizmem. Geneza tekstu to historyczny kontekst i rozrachunek z bezkarnością komunistycznych przywódców.

Czesław Miłosz

Który skrzywdziłeś

Który skrzywdziłeś człowieka prostego

Śmiechem nad krzywdą jego wybuchając,

Gromadę błaznów koło siebie mając

Na pomieszanie dobrego i złego,

Choćby przed tobą wszyscy się skłonili

Cnotę i mądrość tobie przypisując,

Złote medale na twoją cześć kując,

Radzi że jeszcze jeden dzień przeżyli,

Nie bądź bezpieczny. Poeta pamięta

Możesz go zabić - narodzi się nowy.

Spisane będą czyny i rozmowy.

Lepszy dla ciebie byłby świt zimowy

I sznur i gałąź pod ciężarem zgięta.

” Włodzimierz Bolecki

Proza Miłosza

[...] w wierszu, który umieszczono na pomniku ku czci robotników poległych w Gdańsku w r. 1970, czytamy:

Który skrzywdziłeś człowieka prostego, / Śmiechem nad krzywdą
jego wybuchając, / Gromadę błaznów koło siebie mając / Na
pomieszanie dobrego i złego, / Nie bądź bezpieczny. Poeta pamięta.
/ Możesz go zabić – narodzi się nowy. / Spisane będą czyny
i rozmowy.

Jeszcze raz: „Poeta pamięta”; „Spisane będą czyny i rozmowy”. Jako program poezji to ostatnie zdanie jest zdumiewające: „spisywanie czynów i rozmów” trudno przecież uznać za zadanie poezji jako formy wypowiedzi, choć już nieraz było ono programem prozy narracyjnej. Rzecz jednak w czym innym: zadaniem poezji ma być utrwalenie pamięci o historii, formułowanie ocen o jej uczestnikach, a poetycki dyskurs ma być „mocniejszy” od wyroku jakiegokolwiek sądu:

Lepszy dla ciebie byłby świt zimowy / I sznur, i gałąź pod ciężarem
zgięta.

Źródło: Włodzimierz Bolecki, *Proza Miłosza*, „Pamiętnik Literacki: czasopismo kwartalne poświęcone historii i krytyce literatury polskiej”, t. 75/2, s. 133–164.

Słownik

attaché

(fr.) – urzędnik dyplomatyczny będący specjalistą w danej dziedzinie

dysputa

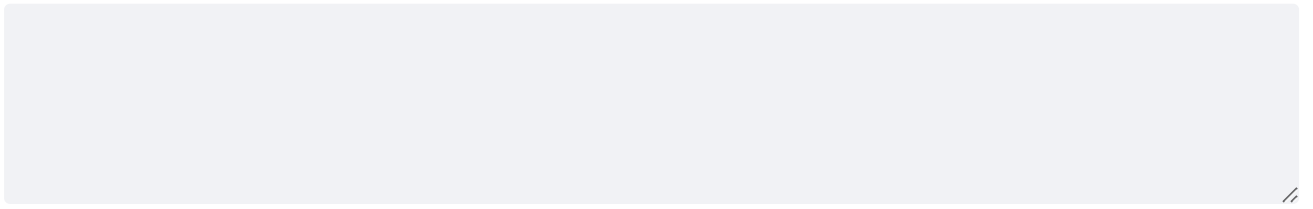
(łac. *disputo*) – wymiana poglądów, głównie na tematy naukowe; dyskusja

Film

Polecenie 1

Zapoznaj się z wykładem prof. Andrzeja Franaszka. Zapisz odpowiedzi na pytania:

1. Jakie były okoliczności powstania wiersza *Który skrzywdziłeś*?
2. Z jakim ważnym etapem życia poety wiąże się wydanie tomu *Światło dzienne*, w którym ten wiersz został umieszczony?
3. Jaka zmiana w życiu Czesława Miłosza towarzyszy tym wydarzeniom?



Trwa wczytywanie danych...



Film dostępny pod adresem <https://zpe.gov.pl/a/D193IagaH>

Źródło: Englishsquare.pl sp. z o.o., licencja: CC BY-SA 3.0.

Film nawiązujący do treści materiału pod tytułem Czesław Miłosz – Który skrzywdziłeś.

Polecenie 2

Odwołując się do wykładu Andrzeja Franaszka, wyjaśnij, jak Miłosz rozumiał swoją rolę w świecie jako poety.

Sprawdź się

Pokaż ćwiczenia:   

” Czesław Miłosz

Który skrzywdziłeś

Który skrzywdziłeś człowieka prostego,
Śmiechem nad krzywdą jego wybuchając,
Gromadę błaznów koło siebie mając
Na pomieszanie dobrego i złego,

Choćby przed tobą wszyscy się skłonili
Cnotę i mądrość tobie przypisując,
Złote medale na twoją cześć kując,
Radzi, że jeszcze jeden dzień przeżyli,

Nie bądź bezpieczny. Poeta pamięta.
Możesz go zabić - narodzi się nowy.
Spisane będą czyny i rozmowy.

Lepszy dla ciebie byłby świt zimowy
I sznur, i gałąź pod ciężarem zgięta.

Washington D. C., 1950

Źródło: Czesław Miłosz, *Który skrzywdziłeś*, [w:] tegoż, *Wiersze wszystkie*, Kraków 2011.

Ćwiczenie 1



Poniżej znajdują się sformułowania odnoszące się do postaci z wiersza Czesława Miłosza *Który skrzywdziłeś*. Kolorem zielonym zaznacz te z nich, które są związane z oprawcą, niebieskim – te, które dotyczą ofiary, a czerwonym – związane z podmiotem lirycznym.

broni skrzywdzonych

wyrządza krzywdę.

jest bez winy.

oskarżyciel

zmusza innych do uległości.

ma sprzymierzeńców

współczuje ofierze

tyran

został upokorzony.

został zraniony.

despota

moralista

drwi z nieszczęścia

Ćwiczenie 2



Czy wiersz Czesława Miłosza *Który skrzywdziłeś* należy do liryki zwrotu do adresata? Wyjaśnij, jakie to ma znaczenie dla przesłania tekstu.

Ćwiczenie 3



Wyjaśnij, w jaki sposób forma wiersza oraz zastosowane w nim środki wyrazu wpływają na wymowę utworu.

Ćwiczenie 4



Połącz w pary sformułowania z wiersza i ich objaśnienia.

sprawowanie władzy skutkuje obecnością pochlebców, wszelkie działania zostaną zapamiętane i nie pozostaną bez reakcji, sprawowanie władzy sprzyja zatraceniu wartości, w poezji przechowuje się pamięć o historii, społeczeństwie, polityce

„gromadę błaznów koło siebie mając”	
„pomieszanie dobrego i złego”	
„spisane będą czyny i rozmowy”	
„Nie bądź bezpieczny. Poeta pamięta.”	

Ćwiczenie 5



Omów, jakie zachowanie piętnowane jest w wierszu Czesława Miłosza *Który skrzywdziłeś*.

Ćwiczenie 6



Wyjaśnij, czemu może służyć zapisanie pod wierszem daty jego powstania.

Ćwiczenie 7



Zaznacz prawidłowe zdanie.

- Zrozumienie wiersza jest możliwe tylko w kontekście innych tekstów literackich Czesława Miłosza.
- Wiersza nie można zrozumieć bez znajomości daty jego powstania i kontekstu biograficznego.
- Kontekst historyczny nie jest istotny, ponieważ wiersz dotyczy uniwersalnego motywu: relacji między władcą a społeczeństwem.
- Do pełnej interpretacji wiersza przydatne są zarówno znajomość kontekstu historycznego, jak i kulturowego, w tym twórczości i biografii Czesława Miłosza.

Ćwiczenie 8



Dokończ zdanie. Zaznacz w tabeli P, jeśli wypowiedź jest zgodna z wymową wiersza, lub F, jeśli nie zawiera poprawnej informacji.

Ostatnia strofa wiersza Czesława Miłosza *Który skrzywdziłeś.....*

Stwierdzenie	Prawda	Fałsz
ma formę dystychu, w którym ukazane zostało wyobrażenie samobójczej śmierci autokraty.	<input type="checkbox"/>	<input type="checkbox"/>
to znany motyw kulturowy, oprawca nie daje sobie rady z poczuciem winy, która na nim ciąży.	<input type="checkbox"/>	<input type="checkbox"/>
nie zawiera ostrzeżenia przed skutkami własnych decyzji, które nie podlegają karze.	<input type="checkbox"/>	<input type="checkbox"/>

Ćwiczenie 9



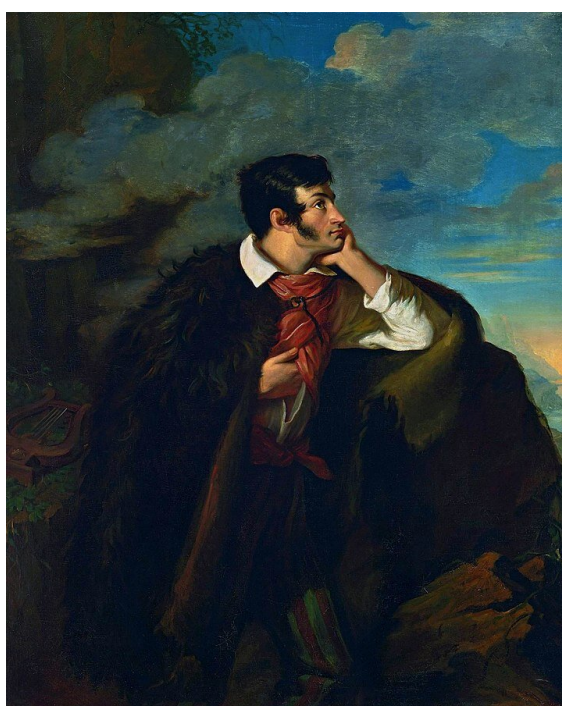
Wskaż obraz, który – twoim zdaniem – mógłby zilustrować myśl zawartą w trzeciej strofie wiersza Czesława Miłosza. Uzasadnij swój wybór.



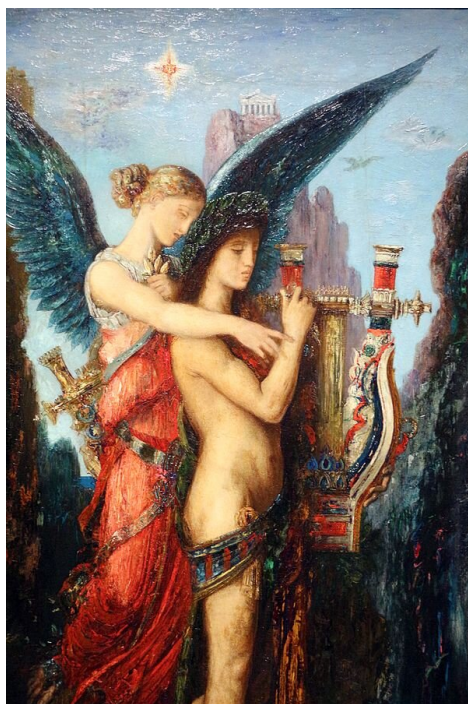
Na kartce, którą trzyma w ręce Homer, znajduje się łaciński napis: „Septem urbes certant de stirpe insignis Homeri, Smyrna, Rhodus, Colophon, Salamin, Chyos, Argos, Athenae”.

Tłumaczymy go jako: „O sławę Homera walczyło siedem miast: Smyrna, Rodos, Kolofon, salamis, Chyos, Argos, Ateny”.

Źródło: Naśladowca Carravagia, *Portret Homera*, 1639, Wikimedia Commons, domena publiczna.



Źródło: Walenty Wańkowicz, *Portret Adama Mickiewicza na Judahu skale*, 1828, Wikimedia Commons, domena publiczna.



Źródło: Gustave Moreau, *Poeta i Muza*, 1891, Wikimedia Commons, domena publiczna.



Źródło: Domenico Peterlini, *Dante na wygnaniu*, ok. 1860, Wikimedia Commons, domena publiczna.

Praca domowa

W rozprawce interpretacyjnej rozważ, z czego wynika przekonanie podmiotu lirycznego o zasłużonej karze dla władcy, zawarte w dwóch ostatnich wersach utworu.

” *Lepszy dla ciebie byłby świt zimowy
I sznur, i gałąź pod ciężarem zgięta.*

Dla nauczyciela

Autor: Katarzyna Lewandowska

Przedmiot: Język polski

Temat: W obronie człowieka prostego – Czesław Miłosz *Który skrzywdziłeś*

Grupa docelowa:

Szkoła ponadpodstawowa, liceum ogólnokształcące, technikum, zakres podstawowy i rozszerzony

Podstawa programowa:

Zakres podstawowy

Treści nauczania – wymagania szczegółowe

I. Kształcenie literackie i kulturowe.

1. Czytanie utworów literackich. Uczeń:

4) rozpoznaje w tekście literackim środki wyrazu artystycznego poznane w szkole podstawowej oraz środki znaczeniowe: oksymoron, peryfrazę, eufonię, hiperbolę; leksykalne, w tym frazeologizmy; składniowe: antytezę, paralelizm, wyliczenie, epiforę, elipsę; wersyfikacyjne, w tym przerzutnię; określa ich funkcje;

5) interpretuje treści alegoryczne i symboliczne utworu literackiego;

9) rozpoznaje tematykę i problematykę poznanych tekstów oraz jej związek z programami epoki literackiej, zjawiskami społecznymi, historycznymi, egzystencjalnymi i estetycznymi; poddaje ją refleksji;

13) porównuje utwory literackie lub ich fragmenty, dostrzega kontynuacje i nawiązania w porównywanych utworach, określa cechy wspólne i różne;

14) przedstawia propozycję interpretacji utworu, wskazuje w tekście miejsca, które mogą stanowić argumenty na poparcie jego propozycji interpretacyjnej;

15) wykorzystuje w interpretacji utworów literackich potrzebne konteksty, szczególnie kontekst historycznoliteracki, historyczny, polityczny, kulturowy, filozoficzny, biograficzny, mitologiczny, biblijny, egzystencjalny;

2. Odbiór tekstów kultury. Uczeń:

2) analizuje strukturę tekstu: odczytuje jego sens, główną myśl, sposób prowadzenia wywodu oraz argumentację;

III. Tworzenie wypowiedzi.

2. Mówienie i pisanie. Uczeń:

- 1) zgadza się z cudzymi poglądami lub polemizuje z nimi, rzeczowo uzasadniając własne zdanie;
- 2) buduje wypowiedź w sposób świadomy, ze znajomością jej funkcji językowej, z uwzględnieniem celu i adresata, z zachowaniem zasad retoryki;
- 4) zgodnie z normami formułuje pytania, odpowiedzi, oceny, redaguje informacje, uzasadnienia, komentarze, głos w dyskusji;
- 11) stosuje zasady poprawności językowej i stylistycznej w tworzeniu własnego tekstu; potrafi weryfikować własne decyzje poprawnościowe;
- 12) wykorzystuje wiedzę o języku w pracy redakcyjnej nad tekstem własnym, dokonuje korekty tekstu własnego, stosuje kryteria poprawności językowej.

IV. Samokształcenie.

9. wykorzystuje multimedialne źródła informacji oraz dokonuje ich krytycznej oceny;

Zakres rozszerzony

Treści nauczania – wymagania szczegółowe

I. Kształcenie literackie i kulturowe.

1. Czytanie utworów literackich. Uczeń: spełnia wymagania określone dla zakresu podstawowego, a ponadto:

- 1) odczytuje tekst w jego warstwie semantycznej i semiotycznej;
- 12) rozumie pojęcie aluzji literackiej, rozpoznaje aluzje w utworach i określa ich znaczenie w interpretacji utworów;

2. Odbiór tekstów kultury. Uczeń: spełnia wymagania określone dla zakresu podstawowego, a ponadto:

- 2) wykorzystuje teksty naukowe w interpretacji dzieła sztuki;

Kształtowane kompetencje kluczowe:

- kompetencje osobiste, społeczne i w zakresie umiejętności uczenia się;

- kompetencje obywatelskie;
- kompetencje w zakresie świadomości i ekspresji kulturalnej;
- kompetencje w zakresie rozumienia i tworzenia informacji;
- kompetencje w zakresie wielojęzyczności.

Cele operacyjne. Uczeń:

- określa sytuację liryczną w wierszu *Który skrzywdziłeś*;
- nazywa środki stylistyczne zastosowane w utworze i określa ich funkcję;
- wykorzystuje w interpretacji utworu literackiego potrzebny kontekst historyczny i polityczny;
- rozpoznaje aluzję literacką w utworze;
- wykorzystuje teksty naukowe w interpretacji utworu.

Strategie nauczania:

- konstruktywizm;
- konektywizm.

Metody i techniki nauczania:

- z użyciem komputera;
- podająca;
- pogadanka heurystyczna;
- praca z tekstem.

Formy pracy:

- praca indywidualna;
- praca całego zespołu klasowego.

Środki dydaktyczne:

- komputery z głośnikami, słuchawkami i dostępem do internetu;
- zasoby multimedialne zawarte w e-materiale;
- tablica interaktywna/tablica, pisak/kreda;
- fragment artykułu naukowego;
- wiersz Ernesta Brylla *Ten, który*.

Przebieg lekcji

Przed lekcją:

1. Uczniowie zapoznają się z informacjami dotyczącymi Czesława Miłosza, które umieszczone zostały w sekcji „Przeczytaj”.

Faza wprowadzająca:

1. Nauczyciel zapisuje na tablicy słowo DESPOTYZM. Pyta uczniów, co oznacza zapisane słowo. Po wysłuchaniu wypowiedzi uczniów odczytuje definicję ze słownika:
 - *nieograniczona i bezwzględna władza oparta na terrorze i nieprzestrzeganiu praw i wolności obywatelskich,*
 - *samowolne, bezwzględne postępowanie, naginające wszystko do swojej woli.*[Źródło: <https://sjp.pwn.pl/szukaj/despotyizm.html>]
2. Prowadzący zajęcia zadaje pytania:
 - W jaki sposób przeciwdziałać despotyzmowi?
 - Co może zrobić ofiara?
 - Kto może pomóc ofierze?

Faza realizacyjna:

1. Nauczyciel rozdaje wiersz Czesława Miłosza *Który skrzywdziłeś* i odtwarza jego nagranie. Po wysłuchaniu nagrania uczniowie czytają tekst po cichu.
2. Prosi uczestników zajęć o wykonanie ćwiczenia nr 1 („Sprawdź się”). Wskazane osoby odczytują swoje odpowiedzi.
3. Nauczyciel rysuje na tablicy tabelę. Uczniowie uzupełniają ją, wpisując w każdej części postaci, które pojawiają się w tekście. Następnie zapisują przy każdej postaci odpowiednie fragmenty tekstu, które pozwolą opisać osobę/grupę.
 1. **Krzywdziciel:** np. „Który skrzywdziłeś człowieka prostego, / Śmiechem nad krzywdą jego wybuchając”.
 2. **Osoby po stronie krzywdzącego:** np. „Gromada błaznów”; „Złote medale na twoją cześć kując”.
 3. **Skrzywdzony:** np. „człowiek prosty”.
 4. **Poeta:** np. „Poeta pamięta / Możesz go zabić - narodzi się nowy”.
4. Prowadzący wyjaśnia uczestnikom zajęć, kiedy i gdzie powstał wiersz. Pyta, w jakiej sytuacji był w tym czasie Czesław Miłosz. Jaka była sytuacja polityczna Polski? Które fakty z życia poety możemy powiązać z treścią utworu i w jaki sposób? Podczas odpowiedzi uczniowie odwołują się do informacji, z którymi zapoznali się w domu.
5. Nauczyciel rozdaje uczniom fragment artykułu Danuty Opackiej-Walasek „...GORZKIE ROZWAŻANIA O ZBYT WIELKIEJ PAMIĘCI O ZBYT MAŁYM SERCU” Doświadczenie krzywdy i wybaczenia w poezji Czesława Miłosza i Zbigniewa Herberta („Ethos” 2018, nr 2, s. 214-215):

W odniesieniu do problematyki krzywdy i wybaczenia (bądź: niewybaczenia, wybaczenia dla poety niemożliwego) najsłynniejszą próbą takiej syntezy wydaje się wiersz Miłosza *Który skrzywdziłeś*. Chciałoby się rzec na marginesie: wiersz sam jakoś „skrzywdzony”, ponieważ za sprawą radykalnie aktualizującej recepcji został tak mocno zinstrumentalizowany w walce politycznej, że niemal unieważniony w swojej artystycznej głębi. Umieszczony na pomniku poświęconym stoczniovc

zamordowanym przez milicję i wojsko w Gdańsku w grudniu 1970 roku, w orbicie publicystycznych dyskusji wokół stanu wojennego funkcjonował jako „wiersz pomnikowy”, „wiersz-transparent”, „wiersz-manifest”, na skutek czego niemal pomijano jego warstwę autoteliczną, stricte poetycką, a nawet (w ramach jej organizacji) paraboliczne sensy moralno-historyczne, przekraczające przecież czas odbioru. Napisany przez Miłosza w roku 1950 w Waszyngtonie, opublikowany w 1953 w tomie *Światło dzienne*, obrazuje wszak znacznie rozleglejszą refleksję nad dziejowością, nieprawościami aparatu władzy (w tym, oczywiście, totalitarnej) skutkującymi krzywdami „człowieka prostego”. Obrazuje także – co ważne – dylemat ściśle artystyczny: jak połączyć wysoki status poezji, wraz z oczekiwaną od niej uniwersalnością, z interwencyjnym impulsem idącym z nowego doświadczenia historii, jej bieżących zdarzeń i miejsca w tym człowieka.

Jak dowodzi Józef Olejniczak w wieloaspektowej analizie tego wiersza, następuje w nim właśnie nobilitacja „publicystyczności” i „doraźności” poprzez wpisanie aktualnej problematyki dwudziestowiecznej w kompozycję o wielu komplikacjach retorycznych (...) oraz w wielowiekowy gatunek sonetu w jego włoskim inwariancie. Gatunek to wysoki, salonowy, związany z tendencjami parnasistowskimi, uznawany za sprawdzian poetyckich umiejętności. Gra, którą podejmuje z sonetem Miłosz w *Który skrzywdziłeś* (dotycząca między innymi braku ostatniego wersu w końcowej strofie przy zachowaniu układu rymów, wersów i podziału tematycznego na część opisową i refleksyjną), zmierza do „nobilitacji tematu «obywatelskiego» jako tematu «poetyckiego», a więc jest gestem podobnym do tego, jaki dokonał się w poezji polskiej w dobie oświecenia”¹. Na równi funkcjonują tu, jakby wbrew prostocie i lakoniczności tego utworu, różne porządki, zasadniczo ważne dla Miłosza. Jest wśród nich autotematyczność zorientowana na wysoką rangę artystyczną poezji, a w tym tego, co twórca „nazywa «wewnętrzną operacją», a co zapewne oznacza takie przetworzenie osobistych doświadczeń, że stają się one uniwersalne, dostępne dla wszystkich”², są: moralistyczny bilans krzywdy i przebaczenia (tu odrzuconego wobec niegodziwości krzywd) oraz zanurzenie w istotne, historyczne i doraźne sprawy swojego czasu i wspólnoty. Wraz z tym ostatnim: w bolesny patriotyzm – tym trudniejszy, że praktykowany z perspektywy emigracyjnej, w poczuciu oddalenia i osamotnienia, za to wśród krzywdzących, czasem wręcz plugawych opinii rozpowszechnianych o nim w kraju. Patriotyzm, który zobowiązał poetę do dawania świadectwa epoce, „spisywania czynów i rozmów”, napiętnowania despotów, którzy – też za sprawą poezji – nie mogą liczyć na zapomnienie wyrządzonych krzywd, a także do „oskarżania, przestrzegania tych, którzy są odpowiedzialni za istnienie w świecie zła i nieprawości”³ oraz dawania nadziei, „choćby oznaczać ona miała tylko przywrócenie poetyckiej mowie jej godności...”⁴.

Przypisy:

¹J. Olejniczak, Miłosz, *PRL i historia – „Który skrzywdziłeś”*, w: *Kanonada. Interpretacje wierszy polskich (1939-1989)*, red. A. Nawarecki, D. Pawelec, Wydawnictwo

Uniwersytetu Śląskiego, Katowice 1989, s. 62.

² Cz. Miłosz, *Zaczynając od mojej Europy*, w: tenże, *Świadectwo poezji. Sześć wykładów o dotkliwościach naszego wieku*, Czytelnik, Warszawa 1987, s. 27.

³ Tamże, s. 65.

⁴ Tamże.

6. Po lekturze tekstu nauczyciel pyta:

- Dlaczego badaczka nazywa wiersz Miłosza „skrzywdzonym”?
- Na czym polega uniwersalny charakter utworu poety?
- Jakie cechy ma sonet? Na czym polegała dokonana przez Miłosza modyfikacja w obrębie gatunku?

7. Uczniowie wykonują ćwiczenie nr 2 umieszczone w sekcji „Sprawdź się”. Chętne osoby odczytują swoje odpowiedzi.

Faza podsumowująca:

1. Nauczyciel rozdaje uczniom wiersz Ernesta Brylla pt. *Ten który* i prosi jedną osobę o odczytanie.

Ernest Bryll

Ten, który

„Ten, który skrzywdził człowieka prostego
Wynajdzie rymopisów, co wszystko wymażą
I historyka w dowodach zręcznego
Który wyrzeźbi dzieje z tak dostojną twarzą
Jak nigdy w dziejach jeszcze nie bywało.
Ten, który zbrodnię czynił – byle wyszedł cało
Znajdzie w ciemności wieków swoją sprawiedliwość
Chociaż siał burze, słodkie zbierze żniwo.”

Takie jest doświadczenie. A my byśmy chcieli

Aby się słowa poety lękano

By imperatorowie w pomiętej pościeli

Pocili się, myśleli – co o nich pisano

Takie jest doświadczenie, które zawsze znano

I zawsze przeciw głupi poeci lecieli.

[Źródło: E. Bryll, *Zwierzątka*, Warszawa 1975, s. 61.]

2. Pyta, w jaki sposób Ernest Bryll nawiązuje do tekstu Czesława Miłosza. Na czym polega jego polemika z autorem wiersza *Który skrzywdziłeś?*

Praca domowa:

1. Napisz interpretację porównawczą wiersza Czesława Miłosza *Który skrzywdziłeś* i utworu Ernesta Brylla *Ten, który*.

Materiały pomocnicze:

- J. Olejniczak, *Miłosz, PRL i historia – „Który skrzywdziłeś”*, [w:] *Kanonada. Interpretacje wierszy polskich (1939-1989)*, red. A. Nawarecki, D. Pawelec, Wydawnictwo Uniwersytetu Śląskiego, Katowice 1999, s. 54-66.

Wskazówki metodyczne

- Nauczyciel może rozpocząć zajęcia od rozmowy z uczniami o życiu i twórczości Czesława Miłosza.