




Koniec świata dzieje się tu i teraz – literackie nawiązania do Apokalipsy świętego Jana w wierszu Czesława Miłosza *Piosenka o końcu świata*

- [Wprowadzenie](#)
- [Przeczytaj](#)
- [Audiobook](#)
- [Sprawdź się](#)
- [Dla nauczyciela](#)

Bibliografia:

- Źródło: Aleksander Fiut, *Głosy niedosłyszane*, dostępny w internecie: https://ruj.uj.edu.pl/xmlui/bitstream/handle/item/14770/fiut_glosy_niedoslyszane_2014.pdf?sequence=1&isAllowed=y.
- Źródło: Czesław Miłosz, *Piosenka o końcu świata*, [w:] tegoż, *Wiersze wszystkie*, Kraków 2011, s. 206.



Koniec świata dzieje się tu i teraz – literackie nawiązania do Apokalipsy świętego Jana w wierszu Czesława Miłosza *Piosenka o końcu świata*

Pieter Brueghel Starszy, *Triumf Śmierci*, ok. 1562

Źródło: Wikimedia Commons, domena publiczna.

Jak opisać dzień Sądu Ostatecznego? Jak odnaleźć nadzieję na ocalenie w czasach zagłady?

Piosenka o końcu świata to jeden z najpiękniejszych i najbardziej przejmujących wierszy Czesława Miłosza. Pozornie prosty, operujący obrazami ludzkiej codzienności jest w istocie traktatem filozoficznym, który wyrasta z myśli chrześcijańskiej i odwołuje się do fundamentów naszego systemu wartości.

Twoje cele

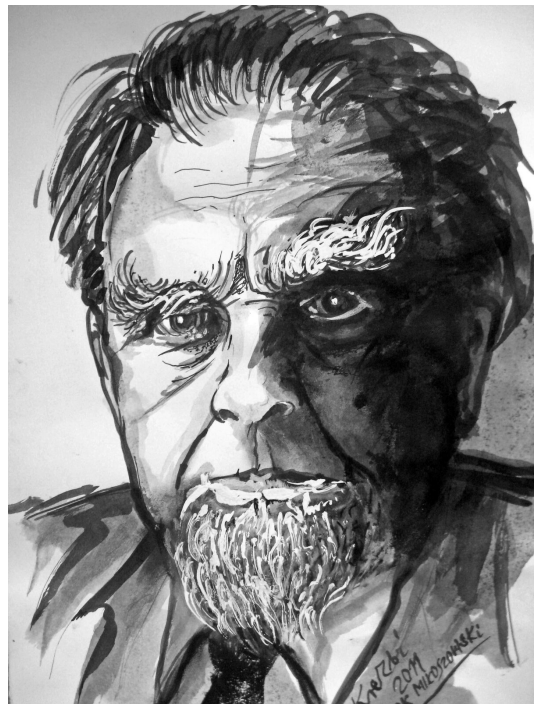
- Dokonasz analizy i interpretacji *Piosenki o końcu świata*.
- Wyjaśnisz, na czym polega koniec świata w utworze *Piosenka o końcu świata*.
- Zinterpretujesz tytuł wiersza.
- Wskażesz nawiązania utworu Miłosza do Apokalipsy św. Jana.

Przeczytaj

Czesław Miłosz urodził się w 1911 roku w Szetejniach na Litwie, jako syn Aleksandra i Weroniki z Kunatów. Miłoszowie należeli do osiadłego na ziemiach litewskich od ponad 500 lat rodu szlacheckiego. Rodzinne strony utkwiły Miłoszowi w sercu i w pamięci: miejsce urodzenia i pochodzenie poety były wielokrotnie przyczyną poszukiwań tożsamościowych.

Wojna zastała Czesława Miłosza podczas wypoczynku na Polesiu. Po wkroczeniu na Litwę Armii Czerwonej, przedostał się do okupowanej Warszawy. W stolicy uczestniczył w podziemnym życiu literackim, pisał i publikował wiersze.

Po wojnie opublikował zbiór wierszy, który nazwał *Ocalenie*, obejmował teksty napisane w latach 1932–1945. Był to jeden z pierwszych tomów poetyckich, jakie wówczas wydano bez ingerencji cenzury. Tytułowe ocalenie – narodów i ludzi – możliwe jest dzięki poezji, która pozbawiona tej misji byłaby niczym – może tylko „wspólnictwem urzędowych kłamstw”, „piosenką pijaków” albo „czytanką z panińskiego pokoju”. Sztuka ma bowiem wyzwalać, przynosić prawdziwe poznanie i oczyszczenie, współtworzyć historię. Wśród wierszy składających się na tom znajdziemy m.in. słynne *Campo di Fiori*, *Powrót* czy *Biedny chrześcijanin patrzy na getto*, pełne dramatycznych obrazów wojny i będące zarazem hołdem złożonym okupowanej Warszawie. Szczególne miejsce w zbiorze zajmują cykle *Świat: poema naiwne* oraz *Głosy biednych ludzi*.



Zbigniew Kresowaty, *Czesław Miłosz. Portret z brodą*

Źródło: Wikimedia Commons, licencja: CC BY-SA 3.0.

Napisany w 1943 roku cykl *Głosy biednych ludzi*, z którego pochodzi *Piosenka o końcu świata*, to rozliczenie z doświadczeniem wojny. Poeta stawia pytania związane z rozpadem europejskiego systemu wartości, obnaża stereotypy Europejczyka, Polaka, chrześcijanina. Ukazuje brutalną prawdę o losie jednostki – bezradnej, przerażonej i zagubionej w zetknięciu z totalitaryzmem.

Umieszczenie *Piosenki o końcu świata* na początku cyklu *Głosy biednych ludzi* pozwala rozpatrywać wiersz jako jeden z głosów szarego, zwykłego człowieka, który stał się ofiarą historii. Utwór ten jest interpretowany w kontekście wydarzeń wojennych, a jednak wyraźnie odbiega od wierszy naznaczonych okrucieństwem okupacji. Nastrój wiersza jest pogodny, choć dramatyczne napięcie widać już w jego tytule. Miłosz nie przywołuje tu jednak obrazów zniszczenia i grozy. Przedstawia codzienność, zwyczajną egzystencję człowieka na tle odwiecznego porządku natury.

” Czesław Miłosz

Piosenka o końcu świata

W dzień końca świata
Pszczoła krąży nad kwiatem nasturcji,
Rybak naprawia błyszczącą sieć.
Skaczą w morzu wesołe delfiny,
Młode wróble czepiają się rynny
I wąż ma złotą skórę, jak powinien mieć.

W dzień końca świata
Kobiety idą polem pod parasolkami,
Pijak zasypia na brzegu trawnika,
Nawołują na ulicy sprzedawcy warzywa
I łódka z żółtym żaglem do wyspy podpływa,
Dźwięk skrzypiec w powietrzu trwa
I noc gwiaździstą odmyka.

A którzy czekali błyskawic i gromów,

Są zawiedzeni.

A którzy czekali znaków i archanielskich trąb,

Nie wierzą, że staje się już.

Dopóki słońce i księżyc są w górze,

Dopóki trzmiel nawiedza różę,

Dopóki dzieci różowe się rodzą,

Nikt nie wierzy, że staje się już.

Tylko siwy staruszek, który byłby prorokiem,

Ale nie jest prorokiem, bo ma inne zajęcie,

Powiada przewiązując pomidory:

Innego końca świata nie będzie,

Innego końca świata nie będzie.

Źródło: Czesław Miłosz, *Piosenka o końcu świata*, [w:] tegoż, *Wiersze wszystkie*, Kraków 2011, s. 206.

W wierszu, którego tytuł zapowiada katastrofę jaką jest koniec świata, zaskakują obrazy spokoju i uporządkowanej egzystencji. Można obserwować lot pszczoły i kwitnienie nasturcji, rybaka naprawiającego sieci, delfiny, wróble na rynnicy, węża o złotej skórze. Nie przylegają do siebie miejsca akcji lirycznej: pole, trawnik, ulice, morze. Niepowiązane są też postacie – rybak, kobiety z parasolkami, pijak, sprzedawcy warzyw oraz staruszek podwiązujący pomidory, jedyny, który posiadał wiedzę. Zestawienie tych prostych obrazów świata przedstawionego wymaga od czytelnika uważnej interpretacji. Można odnaleźć w nich ukrytą symbolikę i kulturowe skojarzenia z obrazem Pietera Breugla (starszego) – *Pejzaż z upadkiem Ikarą*.



Pieter Bruegel Starszy, *Pejzaż z upadkiem Ikara*, ok. 1555–1558

Źródło: Wikimedia Commons, domena publiczna.

Niderlandzki malarz przedstawia zwyczajne sceny z życia wieśniaków, pogrążonych w pracy, niezwracających najmniejszej uwagi na tragedię Ikara. Na wodzie spokojnie unosi się okręt z napiętymi żaglami i zgodnie z flamandzkim przysłowiem „żaden oracz nie przerywa pracy z powodu śmierci człowieka”. W *Piosence o końcu świata* znajdziemy podobne elementy opisu życia nadmorskiego miasteczka – łódka z żółtymi żaglami podpływa do wyspy, zajęci swoją pracą są sprzedawcy warzyw i żaden z mieszkańców nadmorskiego miasteczka nie przeczuwa [apokalipsy](#). Nikt nie zwraca uwagi na słowa siwego staruszka-proroka.

Przejmująca, chociaż oszczędna w środkach wyrazu *Piosenka o końcu świata* Czesława Miłosza to swoisty traktat filozoficzny. To metafizyczna refleksja poety doskonale znającego kontekst kulturowy, świadomego biblijnych źródeł toposu końca świata.

Nawiązania do Apokalipsy św. Jana

Wyobrażenia o końcu świata w tradycji chrześcijańskiej ukształtowała Apokalipsa świętego Jana – księga prorocza Nowego Testamentu, zwana także Księgą Objawienia (greckie słowo *apokalypsis* oznacza objawienie, odsłonięcie). Nasycona złożoną

symboliką jest metaforycznym ujęciem dziejów Kościoła, ale przede wszystkim wizją walki dobra ze złem. Niezwykle sugestywne opisy klęsk spadających na ziemię, upadku Nowego Babilonu i przebiegu Sądu Ostatecznego powodują, że Apokalipsa, w powszechnym rozumieniu, jest symbolem zagłady, wielkich zniszczeń, ostatecznej klęski ludzkości. Święty Jan opisuje wydarzenia, które następują po otwarciu przez Baranka siedmiu pieczęci „księgi zapisanej wewnątrz i na odwrocie”. Dźwięki siedmiu archanielskich trąb zapowiadają przybycie Czterech Jeźdźców Apokalipsy i kolejne zdarzenia, trzęsienie ziemi, ciemności, zapadnięcie gór. Księżyc przybiera krwistą barwę, słońce staje się czarne, spadają gwiazdy i grad ognisty, wybuchają pożary i wulkany, wszelkie wody ulegają zatruciu. Pojawiają się Jeźdźcy Apokalipsy symbolizujący zarazę, wojnę, głód i śmierć. Warto jednak zwrócić uwagę, że św. Jan wieszczy zagładę wrogim narodom, nie wszystkim ludziom. Dla prześladowanych chrześcijan końca I stulecia była to wizja ocalenia Kościoła i powstania Miasta Bożego. Apokalipsa, mimo swej katastroficznej otoczki, ma przesłanie optymistyczne, objawia przyszłość, w której dobro zwycięża zło. Triumfują sprawiedliwi, czyli ci, którzy wytrwali przy Bogu, On przygotował Nowe Jeruzalem, a tam:
„śmierci już nie będzie
Ani żałoby, ni krzyku, ni trudu
już nie będzie (Ap 21, 4)”.



Hans Memling, *Sąd Ostateczny*, 1466–1473

Źródło: Wikimedia Commons, domena publiczna.

Tryptyk malarski Hansa Memlinga *Sąd Ostateczny* przedstawia obraz końca świata, który jest zapowiedzią nowego początku. Zawiera on szereg motywów zaczerpniętych z Apokalipsy św. Jana. Centralną postacią jest królujący na niebie Chrystus, przedstawiony w otoczeniu apostołów, wraz z Maryją i Janem Chrzcicielem. Archaniołowie dmą w trąby, a najważniejszy św. Archanioł Michał rozdziela dusze potępionych od zbawionych. Porażające obrazy klęsk i cierpień sąsiadują z obrazami triumfu sprawiedliwości, szczęścia i błogiego spokoju.

” Aleksander Fiut

Głosy niedosłyszane

Na temat Piosenki sporo już napisano, (...) koniec świata może być rozumiany zarówno jako doświadczenie indywidualnej śmierci, jak i zagłady całej ludzkości, albo inaczej – odbywa się w sferze czasu ludzkiego i przyrodniczego lub też, równocześnie, w wymiarze ponadczasowym – mowa przecież o Sądzie Ostatecznym. Wyrok, jaki zapadł na świat, który toczy się swoim biegiem, poddany obrotom natury i ludzkim rytuałom, nie jest dostrzegany przez tych, co oczekiwali widomych oznak przyjscia Sądu, „archanielskich trąb”, nie wiedząc „że staje się już”. To „staje się już” rozumieć można dwojako: albo w wymiarze eschatologicznym, albo w wymiarze dziejowym – w obliczu katastrofy cywilizacji podczas drugiej wojny światowej. Za tym drugim rozumieniem przemawia ironiczne zakończenie wiersza, w którym

„siwy staruszek, który byłby prorokiem,
Ale nie jest prorokiem, bo ma inne zajęcie
Powtarza przewiązując pomidory:
Innego końca świata nie będzie”.

Traci na znaczeniu zarówno sakralny wymiar świata, ale i dar proroczy okazuje się bez znaczenia. Zabarwiająca te słowa ironia wydaje się zasłoną bezsilności i rozpacz. Bo przecież w następnych

wierszach mowa będzie o prawdziwym końcu europejskiego świata – o zbrodni ludobójstwa.

Źródło: Aleksander Fiut, *Głosy niedosłyszane*, dostępny w internecie:

https://ruj.uj.edu.pl/xmlui/bitstream/handle/item/14770/fiut_glosy_niedoslyszane_2014.pdf?sequence=1&isAllowed=y.

Słownik

apokalipsa

(gr. *apokalypsis*) – odsłonięcie, zdjęcie zasłony, objawienie tego, co ma się zdarzyć w dniach ostatecznych, koniec świata ukazwany przez Boga

Audiobook

Polecenie 1

Wysłuchaj audiobooka i odpowiedz na pytanie, dlaczego poeta zatytułował swój wiersz *Piosenka o końcu świata*.

Audiobook można wysłuchać pod adresem: <https://zpe.gov.pl/b/P7FxfbSa>

Innego końca świata nie będzie

W wierszu Czesława Miłosza *Piosenka o końcu świata* plastyczne obrazy zostały odwzorowane z rzeczywistości. Ukazany świat jest kolorowy: nasturcje, róże, parasolki, błyszczące sieci, żółte żagle, złota skóra węża, a nawet dzieci, które rodzą się różowe. Jest taki, „jaki powinien być”, a więc pszczoła i rybak pracują, kobiety spacerują, pijak śpi, sprzedawca nawołuje do kupna, staruszek przywiązuje pomidory – wszyscy, łącznie z wesołymi delfinami i młodymi wróblami, czynią to, co zwykle. Nic nie zakłóca spokoju i piękna świata. Niezmacony spokój i zwyczajność świata wyrażone są zwykłym językiem codziennej mowy. Tytułową formę piosenki należy zinterpretować jako pochwałę pięknego, spokojnego, pogodnego świata. Drugi człon tytułu podważa taką interpretację, nadaje jej wymowę ironiczną. W tytule zawarta jest zasadnicza sprzeczność i napięcie: piosenka kojarzy nam się z czymś miłym, łatwym i przyjemnym, koniec świata – nie. Dwie pierwsze zwrotki zaczynają się od sformułowania *W dzień końca świata*. Wszystkie czynności (wyrażone w czasie teraźniejszym) dokonywane są w dniu końca świata, a więc w dniu Sądu Ostatecznego.

W wierszu zauważamy wyraźną aluzję do apokalipsy ukazanej w Biblii. Prawa przyrody i natury przesłaniają myślenie filozoficzne. Beztroski, „piosenkowy” światopogląd należy przypisać przedstawionym postaciom, które odbierają urok świata, nie mają świadomości śmierci i Sądu Ostatecznego. Czeka na błyskawice

i gromy, znaki i archanielskie trąby, odsuwając w niejasną przyszłość dzień końca świata.

Tylko siwy staruszek wypowiada prorocze zdanie: *Innego końca świata nie będzie*. Jest jak prorok, ponieważ ma świadomość śmierci, rozumie jej egzystencjalny i metafizyczny wymiar, wie, że „staje się już”, że świat kończy się naprawdę każdego dnia, że umieramy co chwila, w każdej minucie kończy się czyjeś życie. Życiowa mądrość staruszka-proroka polega na rozumieniu czasu, dane nam jest tylko „tu i teraz”, ale istnienie geograficzne i historycznie określone ma wymiar uniwersalny, jego prawa określają słowa „wszędzie i zawsze”.

W koncepcji Czesława Miłosza przez analogię czas historyczny jest zarazem uniwersalny. Objawienie dokonuje się teraz i zawsze, trwa bowiem ofiara Chrystusa, Zmartwychwstanie, Sąd Ostateczny. *Piosenka o końcu świata* jest wykładnią tak rozumianego czasu, z niego wynikają wnioski eschatologiczne związane z wyobrażeniem istnienia po śmierci. Do wieczności dociera się przez doczesność, przez zmaganie się z historią, przez indywidualne czyny dokonywane tu i teraz, choćby to było jedynie podwiązywanie pomidorów. Każdy dzień jest dniem końca świata. Treści moralne piosenki wynikają więc z interpretacji Słowa Objawionego – z rozumienia czasu apokalipsy.

Apokalipsa w wierszu dzieje się w dniu powszednim, w aurze spokoju i wszystkich uroków świata uzwyczajnienia apokalipsy spełnionej. Miłosz przedstawił katastrofę wojenną jako „swoistą zwykłość”. Odrzucił symboliczność, grozę apokalipsy spełnionej (wojennej), profetyczność. Poeta dociera do dna człowieczeństwa i historii. Przedstawiając ludzki wymiar apokalipsy, jest przede wszystkim moralistą.

Na podstawie zachowania staruszka-proroka piosenka uczy, jak żyć. Apokalipsę należy przyjąć. Mądrość życia polega na świadomości śmierci. A z tego przekonania można wyprowadzić prosty wniosek o potrzebie myślenia filozoficznego nad sensem własnego istnienia i moralną odpowiedzialnością za popełnione winy. Miłoszowa wizja końca świata może wydawać się polemicznym ujęciem wobec Apokalipsy św. Jana. Pismo święte zapowiada zagładę ludzkości, ale i nie wyklucza apokalipsy następującej stopniowo, niezauważalnej. Niezauważalnej, bo świat nie dostrzega jednostkowej śmierci, a ponadto śmierć jednostek nie zakłóca ustalonego porządku świata i życia ludzi, których miejsce zajmują kolejne pokolenia. Problematykę zagłady Czesław Miłosz podejmował

wielokrotnie. Utwór pochodzi z tomu *Ocalenie* (1945). Poeta napisał zawarte w nim wiersze podczas II wojny światowej. *Piosenka o końcu świata* otwiera cykl zatytułowany *Głosy biednych ludzi*. Wiersz można zatem interpretować jako kontynuację, ale i zaprzeczenie katastrofizmu – to być może jeden z głosów ofiar apokalipsy dokonanej w czasie wojny i okupacji.

Polecenie 2

Zanotuj, które elementy wiersza wskazują na podobieństwo do apokaliptycznych wizji, a które mu przeczą.

Sprawdź się

Pokaż ćwiczenia:   

Ćwiczenie 1



Wypisz skojarzenia (wyrażenia i zwroty) odnoszące się do słów: apokalipsa, apokaliptyczny.

Ćwiczenie 2



Ćwiczenie 3



Uzupełnij cytaty do wskazanych środków stylistycznych i określ ich funkcję.

Ćwiczenie 4



Wskaż związek między wierszem Czesława Miłosza *Piosenka o końcu świata* a obrazem *Pejzaż z upadkiem Ikara* Pietera Bruegela Starszego.

Ćwiczenie 5



Poszczególne strofy wiersza są jak ujęcia kamery. Napisz krótkie scenopisy poszczególnych ujęć.

Ćwiczenie 6



Sformułuj dwa argumenty, którymi uzasadnisz, że wiersz Czesława Miłosza *Piosenka o końcu świata* jest pogodny w swojej wymowie.

Ćwiczenie 7



Ćwiczenie 8



Do jakich przemyśleń skłania wizja końca świata przedstawiona przez Miłosza? Weź pod uwagę kontekst historyczny powstania utworu oraz tekst Apokalipsy św. Jana.

Dla nauczyciela

Autor: Anna Grabarczyk

Przedmiot: Język polski

Temat: Koniec świata dzieje się tu i teraz – literackie nawiązania do Apokalipsy świętego Jana w wierszu Czesława Miłosza *Piosenka o końcu świata*

Grupa docelowa:

Szkoła ponadpodstawowa, liceum ogólnokształcące, technikum, zakres podstawowy

Podstawa programowa:

Zakres podstawowy

Treści nauczania – wymagania szczegółowe

I. Kształcenie literackie i kulturowe.

1. Czytanie utworów literackich. Uczeń:

1) rozumie podstawy periodyzacji literatury, sytuuje utwory literackie w poszczególnych okresach: starożytność, średniowiecze, renesans, barok, oświecenie, romantyzm, pozytywizm, Młoda Polska, dwudziestolecie międzywojenne, literatura wojny i okupacji, literatura lat 1945–1989 krajowa i emigracyjna, literatura po 1989 r.;

2) rozpoznaje konwencje literackie i określa ich cechy w utworach (fantastyczną, symboliczną, mimetyczną, realistyczną, naturalistyczną, groteskową);

4) rozpoznaje w tekście literackim środki wyrazu artystycznego poznane w szkole podstawowej oraz środki znaczeniowe: oksymoron, peryfrazę,

eufonię, hiperbolę; leksykalne, w tym frazeologizmy; składniowe: antytezę, paralelizm, wyliczenie, epiforę, elipsę; wersyfikacyjne, w tym przerzutnię; określa ich funkcje;

5) interpretuje treści alegoryczne i symboliczne utworu literackiego;

8) wykazuje się znajomością i zrozumieniem treści utworów wskazanych w podstawie programowej jako lektury obowiązkowe;

9) rozpoznaje tematykę i problematykę poznanych tekstów oraz jej związek z programami epoki literackiej, zjawiskami społecznymi, historycznymi, egzystencjalnymi i estetycznymi; poddaje ją refleksji;

11) rozumie pojęcie motywu literackiego i toposu, rozpoznaje podstawowe motywy i toposy oraz dostrzega żywotność motywów biblijnych i antycznych w utworach literackich; określa ich rolę w tworzeniu znaczeń uniwersalnych;

13) porównuje utwory literackie lub ich fragmenty, dostrzega kontynuacje i nawiązania w porównywanych utworach, określa cechy wspólne i różne;

14) przedstawia propozycję interpretacji utworu, wskazuje w tekście miejsca, które mogą stanowić argumenty na poparcie jego propozycji interpretacyjnej;

15) wykorzystuje w interpretacji utworów literackich potrzebne konteksty, szczególnie kontekst historycznoliteracki, historyczny, polityczny, kulturowy, filozoficzny, biograficzny, mitologiczny, biblijny, egzystencjalny;

16) rozpoznaje obecne w utworach literackich wartości uniwersalne i narodowe; określa ich rolę i związek z problematyką utworu oraz znaczenie dla budowania własnego systemu wartości.

2. Odbiór tekstów kultury. Uczeń:

1) przetwarza i hierarchizuje informacje z tekstów, np. publicystycznych, popularnonaukowych, naukowych;

2) analizuje strukturę tekstu: odczytuje jego sens, główną myśl, sposób prowadzenia wyводу oraz argumentację;

6) odczytuje pozaliterackie teksty kultury, stosując kod właściwy w danej dziedzinie sztuki;

III. Tworzenie wypowiedzi.

2. Mówienie i pisanie. Uczeń:

6) tworzy spójne wypowiedzi w następujących formach gatunkowych: wypowiedź o charakterze argumentacyjnym, referat, szkic interpretacyjny, szkic krytyczny, definicja, hasło encyklopedyczne, notatka syntetyzująca;

10) w interpretacji przedstawia propozycję odczytania tekstu, formułuje argumenty na podstawie tekstu oraz znanych kontekstów, w tym własnego doświadczenia, przeprowadza logiczny wywód służący uprawomocnieniu formułowanych sądów;

IV. Samokształcenie.

5. dokonuje krytycznej selekcji źródeł;

9. wykorzystuje multimedialne źródła informacji oraz dokonuje ich krytycznej oceny;

Lektura obowiązkowa

37) wybrane wiersze następujących poetów: Stanisław Baliński, wybrane wiersze z okresu emigracyjnego, Kazimierz Wierzyński, wybrane wiersze z okresu emigracyjnego, Czesław Miłosz, w tym wybrane wiersze z tomu Ocalenie oraz Traktat moralny (fragmenty), Tadeusz Różewicz, Miron Białoszewski, Jarosław Marek Rymkiewicz, Wisława Szymborska, Zbigniew Herbert, w tym wybrane wiersze z tomów Pan Cogito oraz Raport z oblężonego miasta, Halina Poświatowska, Stanisław Barańczak, Marcin Świetlicki, Jan Polkowski, Wojciech Wencel;

Kształtowane kompetencje kluczowe:

- kompetencje w zakresie rozumienia i tworzenia informacji;
- kompetencje w zakresie wielojęzyczności;
- kompetencje cyfrowe;
- kompetencje osobiste, społeczne i w zakresie umiejętności uczenia się;
- kompetencje obywatelskie;

- kompetencje w zakresie świadomości i ekspresji kulturalnej.

Cele operacyjne. Uczeń:

- dokona analizy i interpretacji *Piosenki o końcu świata* Czesława Miłosza;
- wyjaśni, na czym polega koniec świata w utworze *Piosenka o końcu świata*;
- zinterpretuje tytuł wiersza;
- poda argumenty uzasadniające nawiązanie obrazu do utworu Miłosza;
- wskaże nawiązania utworu Miłosza do Apokalipsy św. Jana.

Strategie nauczania:

- konstruktywizm;
- konektywizm.

Metody i techniki nauczania:

- ćwiczeń przedmiotowych;
- z użyciem komputera;
- dyskusja.

Formy pracy:

- praca indywidualna;
- praca w parach;
- praca w grupach;
- praca całego zespołu klasowego.

Środki dydaktyczne:

- komputery z głośnikami, słuchawkami i dostępem do internetu;

- zasoby multimedialne zawarte w e-materiale;
- tablica interaktywna/tablica, pisak/kreda.

Przebieg lekcji

Przed lekcją:

1. Nauczyciel prosi uczniów o zastanowienie w domu, z czym kojarzy się im słowo apokalipsa (w języku, religii, kulturze, kulturze popularnej) i co wiedzą o pochodzeniu tego słowa.
2. Nauczyciel zachęca uczniów do przywołania filmowych i literackich przykładów apokalipsy w potocznym rozumieniu końca świata, a następnie prosi o wskazanie różnic między potocznym i biblijnym rozumieniem słowa (np. filmy *Siódma pieczęć*, *Czas Apokalipsy*).

Faza wprowadzająca:

1. Uczniowie wypisują skojarzenia ze słowem apokalipsa, sprawdzają definicje w słowniku języka polskiego, frazeologicznym i słowniku synonimów. Po uzyskaniu odpowiedzi nauczyciel zapisuje na tablicy znaczenie greckiego słowa apokalypsis: odsłonięcie, zdjęcie zasłony, objawienie. Następnie wyjaśnia uczniom, jak słowo to funkcjonuje w terminologii judaistycznej i chrześcijańskiej.
2. Nauczyciel prosi jednego z uczniów o odczytanie fragmentu Apokalipsy św. Jana. Ap 20, 1-3; 20, 7-8; 20, 9-14
 20. 1 Potem ujrzałem anioła, zstępującego z nieba, który miał klucz od Czeluści i wielki łańcuch w ręce. 2 I pochwycił Smoka, Węża starodawnego, którym jest diabeł i szatan, i związał go na tysiąc lat. 3 I wtrącił go do Czeluści, i zamknął, i pieczęć nad nim położył, by już nie zwodził narodów, aż tysiąc lat się dopełni. [...] 7 A gdy się skończy tysiąc lat, z więzienia swego szatan zostanie zwolniony. 8 I wyjdzie, by omamić narody z czterech narożników ziemi [...], by ich zgromadzić na bój, a liczba ich jak piasek morski. 9 Wyszli oni na powierzchnię ziemi i otoczyli obóz świętych i miasto umiłowane; a zstąpił ogień od Boga z nieba i pochłonął ich. 10 A diabła, który ich zwodzi, wrzucono do jeziora ognia i siarki, tam gdzie są Bestia i Fałszywy Prorok. I będą cierpieć katusze we dnie i w nocy na

wieki wieków. 11 Potem ujrzałem wielki biały tron i na nim Zasiadającego, od którego oblicza uciekła ziemia i niebo, a miejsca dla nich nie znaleziono. 12 I ujrzałem umarłych – wielkich i małych – stojących przed tronem, a otwarto księgi. I inną księgę otwarto, która jest księgą życia. I osądzono zmarłych z tego, co w księgach zapisano, według ich czynów. 13 I morze wydało zmarłych, co w nim byli, i Śmierć, i Otchłań wydały zmarłych, co w nich byli, i każdy został osądzony według swoich czynów. 14 A Śmierć i Otchłań wrzucono do jeziora ognia.

Źródło: Ap 20, 1-3; 20, 7-8; 20, 9-14, [w:] Pismo Święte Starego i Nowego Testamentu w przekładzie z języków oryginalnych, oprac. zespół pod red. M. Petera, M. Wolniewicza, Poznań 2018, s. 1803–1805.

Uczniowie wypisują symbole i postacie: anioł, łańcuch, Smok, Wąż, diabeł, szatan, pieczęć, ogień, Bestia, Fałszywy Prorok, cztery narożniki itd. Nauczyciel lub chętny uczeń objaśnia ich znaczenie.

Faza realizacyjna:

1. Uczniowie zapoznają się z materiałem w sekcji „Przeczytaj”. Nauczyciel zadaje pytanie:
 - Jakie symbole apokaliptyczne zauważasz w wierszu Miłosza?Uczestnicy lekcji wykonują również ćwiczenie 5 z sekcji „Sprawdź się”:
Poszczególne strofy wiersza są jak ujęcia kamery. Napisz krótkie scenopisy poszczególnych ujęć
Uczniowie udzielają odpowiedzi, dochodząc tym samym do wniosku, że wizja końca świata u Miłosza nie jest wizją apokaliptyczną.
2. Nauczyciel zwraca uwagę uczniów na obrazy zamieszczone w sekcji „Przeczytaj”. Prosi uczniów o udział w dyskusji na temat tego, które z dzieł lepiej ilustruje wiersz Miłosza i dlaczego.
3. Nauczyciel prosi również uczniów o krótkie podsumowanie informacji znajdujących się w tekście Aleksandra Fiuta w sekcji „Przeczytaj”.
4. Uczniowie przechodzą do sekcji „Audiobook”. Nauczyciel głośno odtwarza treść nagrania, a uczestnicy lekcji analizują tytuł wiersza oraz podsumowują wiedzę na temat odniesień do apokalipsy.

5. Uczniowie przechodzą do sekcji „Sprawdź się”, dobierają się w pary i wykonują ćwiczenia 1, 2, 3, 4. Ćwiczenia od 5 do 8 uczniowie mogą wykonać wspólnie, w większych grupach. Na koniec nauczyciel sprawdza poprawność wykonanych zadań.

Faza podsumowująca:

1. Nauczyciel prosi uczniów o podsumowanie informacji na temat końca świata zamieszczonych w Apokalipsie św. Jana, wierszu Miłosza oraz utworach i filmach, z którymi uczniowie mieli się zapoznać przed lekcją. Uczestnicy zajęć tworzą notatki syntetyzujące.
2. Nauczyciel prosi o odpowiedź na pytanie:
 - Czym różni się przedstawiony w wierszu Miłosza koniec świata od wizji apokaliptycznej?

Praca domowa:

1. Na podstawie dowolnych źródeł internetowych wybierz tekst kultury, w którym został wykorzystany motyw końca świata i porównaj sposób jego ukazania z biblijnym przekazem w Apokalipsie świętego Jana. Zanalizuj obraz świata przedstawionego, wizerunki bohaterów i właściwości języka obu dzieł.

Materiały pomocnicze:

- Michał J. Wojciechowski, *Apokalipsa świętego Jana. Objawienie, a nie tajemnica*, Częstochowa: Edycja Świętego Pawła, 2012.
- Michał Czajkowski, *Ostatnie prorocstwo w: Ewangelia św. Jana, Listy Powszechne, Apokalipsa*, Janusz Frankowski (red.), Warszawa 1992.

Wskazówki metodyczne

- Uczniowie mogą przed lekcją zapoznać się z multimediami z sekcji „Audiobook”, aby aktywnie uczestniczyć w zajęciach i pogłębiać swoją wiedzę.