



## Zaglądamy do mieszczańskiego domu. *Moralność pani Dulskiej*, reż. Tomasz Zygałto

- [Wprowadzenie](#)
- [Przeczytaj](#)
- [Prezentacja multimedialna](#)
- [Sprawdź się](#)
- [Dla nauczyciela](#)

### Bibliografia:

---

- Cytat za: FilmPolski.pl.
- Źródło: Karol Irzykowski, *Recenzje teatralne*, Warszawa 1965, s. 210–215.
- Źródło: Tadeusz Kudliński, *Vademecum teatromana*, Warszawa 1976, s. 262–263.
- Źródło: Tadeusz Kudliński, *Maska i oblicze teatru*, Warszawa 1963, s. 252–253.
- Źródło: *Wywiad dla Czesława Dondziły*, „Film”, nr 1972/72.
- Źródło: Tadeusz Boy-Żeleński, *„Moralność pani Dulskiej” tragikomedie koftuńska w 3 aktach Gabrieli Zapolskiej. (Premiera w Teatrze Aktora)*, Warszawa 1934.
- Źródło: Maria Ossowska, *Moralność mieszczańska*, Wrocław 1985, s. 52–66.
- Źródło: Julian Tuwim, *Mieszkańcy*, [w:] *Biblia cygańska*, 1933.
- Źródło: Tadeusz Boy-Żeleński, *Okno na życie*, Warszawa 1933, s. 174.

- Źródło: Tadeusz Boy-Żeleński, *Okno na życie*, Warszawa 1933, s. 175.



## Zaglądamy do mieszczańskiego domu. *Moralność pani Dulskiej*, reż. Tomasz Zygałto

Źródło: dostępny w internecie: Pixabay, domena publiczna.

*Moralność pani Dulskiej*, sztuka Gabrieli Zapolskiej, bywa współcześnie określana jako obraz toksycznej rodziny. Autorka napisała ją na zlecenie Ludwika Hellera, dyrektora Teatru Miejskiego we Lwowie, w niecałe trzy tygodnie. Inspiracją była postawa niejakiej pani Gołąbowej (żony lwowskiego radcy miejskiego), którą Zapolska poznała w 1906 roku. Temat podwójnej moralności wynikał również z bacznej obserwacji lwowskiego środowiska mieszczańskiego.

Tragikomedia kołtuńska odniosła ogromny sukces na polskich scenach, utwór przetłumaczono także na wiele języków.

Dzieło Gabrieli Zapolskiej jest popularne do dziś. W postać Dulskiej wcielały się różne aktorki, na polskich scenach były to m.in. Hanna Bielicka, Nina Andrycz, Irena Kwiatkowska czy Magdalena Cielecka. Świadczy to o tym, że postać stworzona przez Zapolską jest wielowymiarowa, a postawa Dulskiej wciąż stanowi inspirację dla reżyserów i aktorów.

W 1992 r. Tomasz Zygałto wyreżyserował dla Teatru Telewizji *Moralność pani Dulskiej* z Anną Seniuk w tytułowej roli. Dzięki tej realizacji widzowie mogą zajrzeć do mieszczańskiego domu oczami współczesnego reżysera.

Twoje cele

- Poznasz cechy twórczości Gabrieli Zapolskiej.
- Przeprowadzisz analizę środków użytych do realizacji scenicznej *Moralności pani Dulskiej* w reż. Tomasza Zygadły.
- Scharakteryzujesz wybrane kreacje aktorskie.
- Ocenisz kreację aktorską Anny Seniuk.
- Zinterpretujesz znaczenie wskazanych elementów scenografii do spektaklu *Moralność pani Dulskiej*.

# Przeczytaj

---



Portret Gabrieli Zapolskiej (1857–1921)

Źródło: Wikimedia Commons, domena publiczna.

Gabriela Zapolska była autorką cenioną przez część krytyków oraz czytelników za walkę z kołtuństwem, przekonania i bezkompromisowość. Jednak niektórzy odbiorcy uważali ją za „ptaka, co własne gniazdo kała”. Wypominano jej zbytnią ekspresję, emocjonalność tekstów, przekraczanie granic dobrego smaku, poruszanie tematów uważanych za tabu.

Mimo tak różnego odbioru jej sztuki cieszyły się popularnością, a każda nowa premiera wzbudzała sensację. Nadmienić trzeba, że w czasach Zapolskiej literaturę uważano za terytorium mężczyzn, zatem podjęcie się pracy pisarskiej przez kobietę było krytykowane.

Zapolska uważana jest za przedstawicielkę polskiego naturalizmu, demaskatorkę egoizmu, podwójnej moralności, obłudy i **pruderii** mieszczańskiej. Świadomie stosowana **ironia**, wykorzystanie **satyry**

i **komizmu** pomogły w piętnowaniu tego, co autorka uważała za zgubne dla społeczeństwa, rodziny, człowieka.

Twórczość Zapolskiej była wielokrotnie analizowana przez krytyków i ludzi związanych z teatrem. Aby zwrócić uwagę na pewne jej aspekty, warto przytoczyć głos krytyka teatralnego Tadeusza Kudlińskiego:

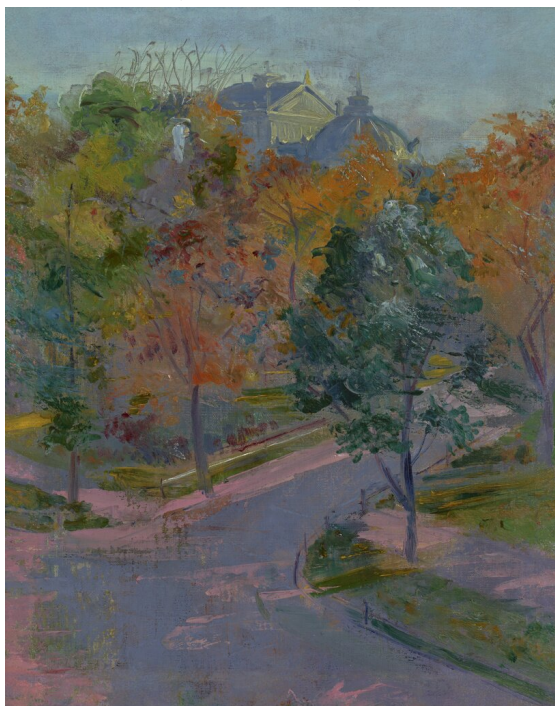
(( **Tadeusz Kudliński**

## ***Maska i oblicze teatru***

Autorką najbardziej typową dla komedii **naturalistycznej** jest Gabriela (Śnieżko) Zapolska (1860–1921), która była także aktorką i występowała w paryskim teatrze Antoine’a, skąd wyniosła dużą znajomość sceny i utwierdzenie swych naturalistycznych skłonności. Toteż jej komedie o dużej werwie dramatycznej – nieraz melodramatycznej – mają duże walory teatralne. Jaskrawe obnażenie deprawacji „menażerii ludzkiej” w komediach Zapolskiej i wyzywające zaatakowanie mieszczańskiej obłudy wywołało cnotliwe oburzenie, ale i dreszczyk podniecenia. Cykl komedii tego typu rozpoczęła

*Żabusia*, postać lalki bez mózgu, a o dobrym sercu, prototyp całej serii sarkastycznych karykatur obyczajowych, ukoronowanych *Moralnością pani Dulskiej*. Postać tej władczej a potwornej kwoki domowej stała się synonimem galicyjskiej „*dulszczyny*”, więc parafialnej moralności pozorów, mieszczańskiego *kołtuństwa* i tępoty.

Źródło: Tadeusz Kudliński, *Maska i oblicze teatru*, Warszawa 1963, s. 252–253.



Stanisław Wyspiański, *Widok na Teatr Miejski w Krakowie z ulicy Zacisze*, 1894 (współcześnie teatr im. J. Słowackiego).

To tu w 1906 r. odbyła się prapremiera sztuki Gabrieli Zapolskiej *Moralność pani Dulskiej*

Źródło: ze zbiorów Muzeum Narodowego w Krakowie, domena publiczna.

## ***Moralność pani Dulskiej* w reżyserii Tomasza Zygadły – spektakl Teatru Telewizji**



**Tomasz Zygadło** (1947–2011) – polski reżyser filmowy i teatralny oraz scenarzysta. Debiutował w 1971 r. filmem dokumentalnym pt. *Szkoła podstawowa*. W roku 1977 nakręcił pierwszy film fabularny zatytułowany *Rebus*. Do najważniejszych dzieł Tomasza Zygadły należą spektakle zrealizowane w Teatrze Telewizji, np.: *Kompozycja na cztery ręce*, *Kapelusz pełen deszczu*, *Ich czworo*, *Mówi Chandler*, *Kwartet*, *Józef i Maria*, *Moskwa-Pietuszki*, *Łabędzi śpiew*,

Państwowa Wyższa Szkoła Filmowa, Telewizyjna i Teatralna w Łodzi. Jej absolwentem na Wydziale Reżyserii został w 1976 r. Tomasz Zygałdo  
Źródło: Wikimedia Commons, domena publiczna.

*Błahostka*. Zrealizowany w 1992 r. spektakl *Moralność pani Dulskiej* znalazł się w Złotej Setce Teatru Telewizji.

Sam reżyser tak mówi o wyborze swojej artystycznej drogi:

## “ **Wywiad dla Czesława Dondziłły**

Zająłem się fabułą, teatrem, telewizją nie dlatego, że przestałem cenić dokument, ale ponieważ wciąż poszukuję takiej formy widowiska, w której sam mógłbym zrealizować się najlepiej.

Źródło: *Wywiad dla Czesława Dondziłły*, „Film”, nr 1972/72.

W latach 70. XX w. Tadeusz Kudliński pisał o *Moralności pani Dulskiej* Gabrieli Zapolskiej, że to sztuka wciąż aktualna, bo nie zmieniła się mieszczańska pruderyjna obyczajowość:

## “ **Tadeusz Kudliński**

### ***Vademecum teatromana***

Znakomity i drapieżny teatr Zapolskiej (1857–1921) – rewolucjonizującej układ obyczajowy owych czasów i namiętnie zwalczanej przez filisterskie mieszczaństwo – na pruderię światka mieszczańskiego ma dziś jeszcze znamiona aktualności. Autorkę tę cechuje bystrość obserwacji i odwaga w atakowaniu problemu, a jej sztuki dynamika melodramatyczna oraz doskonałe role i sytuacje. Zapolska była pisarką niezwykle płodną, zostawiła około dwudziestu pięciu sztuk, z których nie wszystkie są świetne, niemniej kilka z nich, niezwykle cennych, weszło do klasyki tego typu teatru. Należą tu – najczęściej zresztą grywane – *Moralność pani Dulskiej*, *Panna Maliczewska*, *Skiz*, *Ich czworo*, *Żabusia*.

Źródło: Tadeusz Kudliński, *Vademecum teatromana*, Warszawa 1976, s. 262–263.

Czy Tomaszowi Zygałdzie udało się zachować drapieżność pierwowzoru literackiego? Krytycy uznali, że:

“ [...] Tomasz Zygałdo nie uległ pokusie „odkrywczego” odczytania „*Moralności pani Dulskiej*”. Reżyser i scenograf przesunęli jedynie akcję w czasie, w lata 20., uciekając od atmosfery fin de siècle’u, ciężkich strojów, pluszów i aksamitów w wystroju wnętrza.

„Dyskretny urok dulszczyzny”, wedle określenia jednego z krytyków, współtworzyło znakomite aktorstwo, przede wszystkim Anny Seniuk w roli tytułowej i Janusza Michałowskiego, uparcie i jakże wymownie milczącego Felicjana Dulskiego.

[...] Anna Seniuk jako pani Dulska lat 90. wydawała się bardziej drapieżna, bardziej bezwzględna we wszystkich działaniach służących ocaleniu pozytywnego wizerunku własnej rodziny. Była może niezbyt sympatyczna, ale też nie odpychająca. Jak przekornie zauważył reżyser, Aniela Dulska to kobieta nieszczęśliwa i biedna, której wszyscy robią na przekór. Mąż wciąż milczy i bez przerwy potrzebuje cygar albo pieniędzy na kawę. Syn włóczy się po nocach, córki mają pstro w głowie, ciągle trzeba je zapędzać do lekcji i gam. [...]

Cytat za: FilmPolski.pl.



Stanisław Wyspiański, *Widok na Kopiec Kościuszki. Szary dzień*, 1907.

Kopiec Kościuszki to cel codziennych „wypraw” Felicjana Dulskiego

Źródło: ze zbiorów Muzeum Narodowego w Krakowie, domena publiczna.

## Słownik

### filister

(niem. *Philister*) – funkcjonujące w Młodej Polsce negatywne określenie ludzi o wąskich horyzontach, najczęściej mieszczan zajmujących się handlem, dla których jedyną wartością był pieniądź

### ironia

(gr. *eironeía* – przestawianie, pozorowanie) – drwina, złośliwość lub szyderstwo ukryte w wypowiedzi pozornie aprobującej, nadanie wypowiedzi odwrotnego sensu w stosunku do tego, co wynika ze znaczenia użytych słów, na przykład w celu ośmieszenia poglądów czy cech rozmówcy lub pokazania dystansu wobec osób czy zjawisk; wypowiedź zawierająca ironię najczęściej jest krytyką lub naganą, która przyjmuje formę pozornej pochwały; ironia jest narzędziem literackim, w którym wybrane słowa są celowo używane do wskazania znaczenia innego niż dosłowne, można wyróżnić ironię słowną i sytuacyjną

**komizm**

(gr. *komos* – wesół pochód) – śmieszność, zabieg polegający na zestawieniu zaskakujących zdarzeń, elementów rzeczywistości, postaci, stanów lub działań, wywołujących śmiech wśród odbiorców

**naturalizm**

(fr. *naturalisme* < łac. *natura* – natura) – kierunek literacki ukształtowany w 2. połowie XIX wieku we Francji; zgodnie z założeniami naturalistów rzeczywistość w dziele literackim miała być przedstawiana w obiektywistyczny sposób; istotną rolę odgrywały motywacje biologiczne wpływające na postępowanie bohaterów literackich; do najwybitniejszych przedstawicieli tego kierunku zalicza się Emila Zolę

**satyra**

(etrus. *satir* – mowa, mówić, łac. *satura lanx* – misa z owocami) – utwór literacki ośmieszający lub krytykujący ukazwane w nim zjawiska, najczęściej wady ludzkie, stosunki społeczne, instytucje; ogół utworów mających na celu ośmieszenie, piętnowanie szkodliwych zjawisk, obyczajów, wad, stosunków społecznych; satyra jest anonimowa, nie uderza w konkretne osoby, operuje wyolbrzymieniem, karykaturą, groteską i ukazuje świat w krzywym zwierciadle

**tragifarsa**

(gr. *tragikós* – tragiczny + fr. *farse*) – utwór teatralny lub filmowy łączący w sobie cechy tragedii i farsy, czyli odmiany komedii czerpiącej temat z życia codziennego, o błahych konfliktach, posługującej się często komizmem sytuacyjnym, grą słów, elementami groteski i karykatury

# Prezentacja multimedialna

---

## Polecenie 1

Obejrzyj galerię zdjęć oraz wskazane fragmenty spektaklu. Scharakteryzuj postawę głównej bohaterki i oceń wyznawane przez nią wartości.

## Polecenie 2

Przeczytaj zamieszczone poniżej dwa fragmenty recenzji. Ustal na podstawie galerii zdjęć oraz wskazanych fragmentów spektaklu, czy wykreowana przez Annę Seniuk postać jest zgodna z oczekiwaniami cytowanych recenzentów.

” Karol Irzykowski

## *Recenzje teatralne*

Nie tylko uchodzi ona [sztuka Zapolskiej, przyp. red.] za arcydzieło komedii, lecz nadto jest wszystkim potrzebna do oznaczenia pewnego typu i pewnego sposobu bytowania: Dulski, dulszczyzna, dulszczęta, a więc [filister](#), kołtun, dusza małomieszczańska itp. Zwłaszcza są te terminy potrzebne dziennikarzom i publicystom. Miejsce geograficzne tej komedii w naszej literaturze jest gdzieś w pobliżu *Wesela* i także w pobliżu dzieł Przybyszewskiego z ich krzykiem duszy tonącej w błocie filisterstwa.

Ale wystawcie ją za granicą – tam będą się tylko dziwić, że taki utwór mógł w Polsce odegrać tak pedagogiczną rolę, bo tam już dawno to przerobiono...

[...]

Zapolska jest dobrą obserwatorką życia, ale jej naturalizm wynika głównie z żądzy kompromitowania ludzi, jest trochę [paszkwilizmem](#). Drugim, jeszcze głębszym źródłem jej natchnienia w *Moralności pani Dulskiej* była nienawiść kobiety, która miała życie dosyć awanturnicze i urozmaicone, do tak zwanej kobiety porządnej

i prowadzącej życie uregulowane. Dlatego nadaje pani Dulskiej z lubością cechy aseksualne i antyestetyczne. [...]

Pani Dulska ma sporo cech sympatycznych. Zapobiegliwa, oszczędna aż do skąpstwa, pracowita – choć jej prace mają ciasny zakres, energiczna, przy tym kochająca matka. Zręczność i krzykliwość czynią co prawda wszystkie te zalety nieapetycznymi, ale i to są łatwo przebaczone nawyczki, wytworzone przez codzienną mozolną walkę o przeprowadzenie pewnego domowego regulaminu wśród elementów uprawiających bierny opór. Otóż, aby ją zohydzić, Zapolska dodaje jej kilka cech nikczemnych. Jej drobiazgowość staje się oszustwem (córce każe w tramwaju skulić się, aby mniej płacić za bilet), wynajmuje w swej kamienicy mieszkanie kokocie; toleruje umizgi syna do służącej, aby panicz miał wygodę i nie potrzebował lampartować się poza domem. [...]

Dulska Zapolskiej to baba kuta na cztery nogi, mająca swój program, swoją filozofię i swoje kanony moralne, gdy polska Dulska rzeczywiście właśnie odznaczała się tym, że brak jej było zupełnie uświadomienia swoich zasad, wolała usypiać swe sumienie, bo to dla oportunisty życiowego było najwygodniejsze. A jeśli nawet uwzględnimy, że dramaturg ze względów technicznych musi swych bohaterów wyposażać w większe dozy świadomości, niż to się w życiu zdarza, bo musi przecież i skracać, i dawać namiastki tego, co w życiu nie bywa dopowiadane, nawet i wtedy można zakwestionować nie stopień, ale samą treść uświadomienia, jako właśnie zanadto – jak na te sfery – rewolucyjną, ambitną i wyjątkową.

Źródło: Karol Irzykowski, *Recenzje teatralne*, Warszawa 1965, s. 210–215.

**Tadeusz Boy-Żeleński**

## ” *„Moralność pani Dulskiej”* tragikomedia kołtuńska w 3 aktach Gabrieli Zapolskiej. (Premiera w Teatrze Aktora)




„Pani Dulska” urodziła się z kobiecej nienawiści, tak gwałtownej, że aż niesprawiedliwej. Bo zważmy, jaki tu jest podział ról: Felicjan Dulski, zahukana, bezbronna ofiara; Zbyszko Dulski, młodzian, w którym tłucze się niby coś lepszego i w którym to coś zduszono; i pani Dulska, potworna, nieludzka, szpetna, tyranka i organizatorka życia. Ale, ostatecznie, myślimy sobie – nie pani Dulska ten świat urządziła, tylko panowie Dulscy; nie ona wymyśliła tę swoją „moralność”, nie ona tworzyła prawa, obyczaje, formy, ale panowie Dulscy, którzy od wieków pełnili funkcje prawodawców, sędziów, moralistów, estety, wychowawców. Ta pani Dulska wyrzekła się, bądź co bądź, swego życia dla domu, dla dzieci, dla wielkości „rodu” Dulskich; ale iluż jest panów Dulskich, uprawiających tę samą „moralność”, a nie wyrzekających się niczego dla nikogo? Pani Dulska – co prawda pod grozą skandalu – daje Hance za swego Zbyszka na odczepne posag; a co robią w takich wypadkach panowie Dulscy! Wymigują się od wszelkiej odpowiedzialności, a jako sędziowie przysięgli skazują wyrodną matkę na szubienicę... Wreszcie, można by zauważyć, że nie pani Dulska wymyśliła czynszowe kamienice. Ale teatr to nie traktat socjalny. Zapolska zrobiła ze swojej pani Dulskiej wyraz pewnej epoki, sfery, i wyraz ten, jadowity, celny, świetny, drga do dziś na scenie pełnią życia. Dulska to nieśmiertelny symbol. Ale pod warunkiem, że teatr podzieli tę nienawiść autorki. Tą pasją sztuka jest napisana, tą pasją żyje na scenie; inaczej – lepiej pani Dulskiej nie ruszać. Musi ona być tym piekielnym [kalibanem](#) w barchanowej spódnicy, musi się dom trząść od jej krzyku, musi mieć jakąś bestialską siłę, którą dominuje, włada, rządzi, triumfuje... Bo inaczej co? Zostałaby biedna

zaharowana kobiecina, żona cymbała, matka wałkonია, która pierwsza wstaje, ostatnia się kładzie, o wszystkim myśli (głupio), za wszystkich robi (źle), trzyma cały dom w kupie...

Źródło: Tadeusz Boy-Żeleński, „Moralność pani Dulskiej” tragikomedja koftuńska w 3 aktach Gabrieli Zapolskiej. (Premiera w Teatrze Aktora), Warszawa 1934.

# Sprawdź się

---

Pokaż ćwiczenia:   

## Ćwiczenie 1



Na podstawie zamieszczonego poniżej kadru wskaż cechy mieszkania Dulskich. Zaznacz poprawną odpowiedź.



Kadr ze spektaklu *Moralność pani Dulskiej* w reż. Tomasza Zygadły,  
tylko do użytku edukacyjnego

## Ćwiczenie 2



Przyjrzyj się poniższym kadrom przedstawiającym córki Dulskiej – Melę i Hesię. Wyjaśnij, na czym polega kontrast między siostrami, i ustal, w jaki sposób reżyser podkreślił dzielące je różnice.



Mela (Iwona Marciniak).

Kadr ze spektaklu *Moralność pani Dulskiej* w reż. Tomasza Zygadły, tylko do użytku edukacyjnego



Hesia (Magdalena Komornicka)

Kadr ze spektaklu *Moralność pani Dulskiej* w reż. Tomasza Zygadły, tylko do użytku edukacyjnego

### Ćwiczenie 3



Obejrzyj kadry przedstawiające Zbyszka oraz wskazane fragmenty spektaklu. Na podstawie wyglądu i zachowania scharakteryzuj postać młodego Dulskiego ukazaną w spektaklu Tomasza Zygadły. Oceń kreację aktorską Grzegorza Damięckiego.



Zbyszko (Grzegorz Damięcki).

Kadr ze spektaklu *Moralność pani Dulskiej* w reż. Tomasza Zygadły, tylko do użytku edukacyjnego



Zbyszko w rozmowie o kołtuństwie [00:35:06–00:38:38].

Kadr ze spektaklu *Moralność pani Dulskiej* w reż. Tomasza Zygadły, tylko do użytku edukacyjnego



Zbyszko w rozmowie z matką [00:49:40–00:53:21].

Kadr ze spektaklu *Moralność pani Dulskiej* w reż. Tomasza Zygadły,  
tylko do użytku edukacyjnego

#### Ćwiczenie 4



Porównaj pierwowzór literacki postaci Zbyszka z kreacją sceniczną Grzegorza Damińskiego. Uzupełnij poniższą mapę myśli, a następnie odpowiedz na pytanie: czy Zbyszko Grzegorza Damińskiego jest wierny literackiemu pierwowzorowi?

## Ćwiczenie 5



Zinterpretuj elementy scenografii wykorzystanej w spektaklu.

a) piec kaflowy



Kadr ze spektaklu *Moralność pani Dulskiej* w reż. Tomasza Zygadły, tylko do użytku edukacyjnego



Kadr ze spektaklu *Moralność pani Dulskiej* w reż. Tomasza Zygadły, tylko do użytku edukacyjnego

b) okrągły stół



Kadr ze spektaklu *Moralność pani Dulskiej* w reż. Tomasza Zygadły, tylko do użytku edukacyjnego



Kadr ze spektaklu *Moralność pani Dulskiej* w reż. Tomasza Zygadły, tylko do użytku edukacyjnego

c) pranie, które Hanka ma zanieść do magła



Kadr ze spektaklu *Moralność pani Dulskiej* w reż. Tomasza Zygadły, tylko do użytku edukacyjnego

d) drzwi do salonu



Kadr ze spektaklu *Moralność pani Dulskiej* w reż. Tomasza Zygadły, tylko do użytku edukacyjnego

## Ćwiczenie 6



Przeanalizuj kreację postaci Lokatorki (Danuta Stenka). Zaznacz właściwe odpowiedzi.



## Ćwiczenie 7



Utwór Gabrieli Zapolskiej to tragifarsa kołtuńska. Podaj przykład sceny w spektaklu w reżyserii Tomasza Zygadły, która ma charakter zarówno farsowy, jak i tragiczny.



Aniela Dulska (Anna Seniuk).

Kadr ze spektaklu *Moralność pani Dulskiej* w reż. Tomasza Zygadły, tylko do użytku edukacyjnego

Przeczytaj fragmenty tekstu Marii Ossowskiej *Moralność mieszczańska*. Zastanów się, które z wymienionych cech można przypisać Anieli Dulskiej wykreowanej przez Annę Seniuk. Dopisz do cytatów sceny ze sztuki, w których ujawniają się wady bohaterki.

” Maria Ossowska

### ***Moralność mieszczańska***

a) Mieszczańska mierność aspiracji. Cóż nasza cyganeria zarzucała mieszczaństwu w owych rozmowach kawiarnianych i w słowie drukowanym? Po pierwsze mierność aspiracji, niewyzieranie przez szarą przeciętność, koncepcja szczęścia jako stanu nasycenia, stabilizacji i zastoju. Tej postawie przeciwstawiano elitaryzm duchowy, kult życia o silnej dynamice, kult wiecznie niezaspokojonej młodości, kult cierpienia i niedosytu.

b) Nieumiejętność życia chwilą dusz „w sznurówce”. Postawie mieszczańskiej Młoda Polska i współczesna jej powieść naturalistyczna zarzuca nieumiejętność cieszenia się doczesnością. Przeciwwstawienie tych, którzy umieją beztrąsko radować się chwilą, tym, którzy się ciągle o coś troszczą, czemuś zapobiegają, są zawsze w swojej swobodnej ekspansji skrępowani [...].

c) Rola pieniądza. Poza urodą i tzw. prowadzeniem się atutem najmocniejszym jest niewątpliwie pieniądz i wszystko, co za pieniądze można nabyć. Mieszczaństwo stanowi tu kontrast w stosunku do cyganerii, która akcentuje przy każdej sposobności lekceważenie pieniądza, oponuje przeciw nakładaniu ceny na wszystko, obnosi swoje ubóstwo manifestacyjnie, zgrywa się na ubóstwo, jeżeli m nie naprawdę nie cierpi.

d) Mieszczańska niewrażliwość na piękno. Brak zrozumienia dla piękna jest punktem atakowanym — jak wiadomo — przez Młodą Polskę szczególnie, czemu dziwić trudno, skoro atak prowadzą ludzie, którym sztuka wypełnia życie. Zjadacz chleba nie może wyrokować o sztuce Przybyszewskiego — bo kieruje się „instynktem utylitaryzmu i groszorbstwa”. Skoro nie rozumie zwykle sztuki, tym mniej oczywiście można się po nim spodziewać rozumienia hasła „sztuka dla sztuki”, które głosi Młoda Polska.

e) Mieszczański stosunek do erotyki i życia rodzinnego. Małżeństwo jest i dla kobiety, i dla mężczyzny rodzajem pogrzebu, ostatecznym ugięciem się pod ciężarem konwencji środowiska i powszedniości. „Od dnia ślubu mojego spałem snem odrętwiałych, snem żartoków, snem fabrykanta Niemca przy żonie Niemce — świat cały jakoś zasnął wkoło mnie na podobieństwo moje — jeździłem po krewnych, po

doktorach, po sklepach, a że dziecię ma się mi narodzić, myślałem o mamce”. Tak pisał jeszcze Krasiński w Nieboskiej.

f) Mieszczańskie kołtuństwo i filisterstwo. Póki jeszcze słowo „filister” – jak zauważa K. Wyka – oznaczało opchanego dobrobytem mieszczaucha, niewrażliwego na wszelkie nowe idee, a zatem również i na idee artystyczne, krytyka filistra była w pewnym stopniu antykapitalistyczna. Ale z czasem filister staje się coraz bardziej człowiekiem nie rozumiejącym sztuki dla sztuki.

Źródło: Maria Ossowska, *Moralność mieszczańska*, Wrocław 1985, s. 52–66.

## Praca domowa

Przeczytaj fragment recenzji Tadeusza Boya-Żeleńskiego. Zredaguj wypowiedź argumentacyjną, w której odniesiesz się do opinii Boya na temat sztuki Gabrieli Zapolskiej.

” Tadeusz Boy-Żeleński

### *Okno na życie*

Komedia Zapolskiej ma jeszcze przed sobą przyszłość. Od czasu jak powstała, urosła; urasta ciągle. Nabiera nowych znaczeń. Kiedy ją grano jako sztukę współczesną, Dulka była typem. Dziś jest czymś więcej, jest całą epoką. Można mówić epoka pani Dulskiej, jak się mówi epoka Louis XIV, Louis XV. Jest typem, jest wyrazem epoki, i jest zarazem wieczna. Czegóż więcej potrzeba, aby wejść do Panteonu? Pani Dulka ma i tę właściwość, że się jej słucha za każdym razem na świeżo, zawsze się w niej dosłucha czegoś nowego.

Źródło: Tadeusz Boy-Żeleński, *Okno na życie*, Warszawa 1933, s. 174.

# Dla nauczyciela

---

**Autor:** Marzenna Śliwka

**Przedmiot:** Język polski

**Temat:** Zaglądamy do mieszczańskiego domu. *Moralność pani Dulskiej*, reż. Tomasz Zygadło

**Grupa docelowa:**

Szkoła ponadpodstawowa, liceum ogólnokształcące, technikum, zakres podstawowy i rozszerzony

**Podstawa programowa:**

Zakres podstawowy

Cele kształcenia – wymagania ogólne

I. Kształcenie literackie i kulturowe.

1. Kształtowanie dojrzałości intelektualnej, emocjonalnej i moralnej uczniów.

Treści nauczania – wymagania szczegółowe

I. Kształcenie literackie i kulturowe.

1. Czytanie utworów literackich. Uczeń:

- 1) rozumie podstawy periodyzacji literatury, sytuuje utwory literackie w poszczególnych okresach: starożytność, średniowiecze, renesans, barok, oświecenie, romantyzm, pozytywizm, Młoda Polska, dwudziestolecie międzywojenne, literatura wojny i okupacji, literatura lat 1945–1989 krajowa i emigracyjna, literatura po 1989 r.;
  - 2) rozpoznaje konwencje literackie i określa ich cechy w utworach (fantastyczną, symboliczną, mimetyczną, realistyczną, naturalistyczną, groteskową);
  - 3) rozróżnia gatunki epickie, liryczne, dramatyczne i synkretyczne, w tym: gatunki poznane w szkole podstawowej oraz epos, odę, tragedię antyczną, psalm, kronikę, satyrę, sielankę, balladę, dramat romantyczny, powieść poetycką, a także odmiany powieści i dramatu, wymienia ich podstawowe cechy gatunkowe;
  - 5) interpretuje treści alegoryczne i symboliczne utworu literackiego;
  - 6) rozpoznaje w tekstach literackich: ironię i autoironię, komizm, tragizm, humor, patos; określa ich funkcje w tekście i rozumie wartościujący charakter;
  - 9) rozpoznaje tematykę i problematykę poznanych tekstów oraz jej związek z programami epoki literackiej, zjawiskami społecznymi, historycznymi, egzystencjalnymi i estetycznymi; poddaje ją refleksji;
2. Odbiór tekstów kultury. Uczeń:
- 1) przetwarza i hierarchizuje informacje z tekstów, np. publicystycznych, popularnonaukowych, naukowych;

2) analizuje strukturę tekstu: odczytuje jego sens, główną myśl, sposób prowadzenia wywodu oraz argumentację;

6) odczytuje pozaliterackie teksty kultury, stosując kod właściwy w danej dziedzinie sztuki;

II. Kształcenie językowe.

1. Gramatyka języka polskiego. Uczeń:

1) wykorzystuje wiedzę z dziedziny fleksji, słowotwórstwa, frazeologii i składni w analizie i interpretacji tekstów oraz tworzeniu własnych wypowiedzi;

4. Ortografia i interpunkcja. Uczeń:

1) stosuje zasady ortografii i interpunkcji, w tym szczególnie: pisowni wielką i małą literą, pisowni łącznej i rozłącznej partykuły nie oraz partykuły -bym, -byś, -by z różnymi częściami mowy; pisowni zakończeń -ji, -ii, -i ; zapisu przedrostków roz-, bez-, wes-, wz-, ws-; pisowni przyimków złożonych; pisowni nosówek ( a, ę ) oraz połączeń om, on, em, en ; pisowni skrótów i skrótowców;

III. Tworzenie wypowiedzi.

1. Elementy retoryki. Uczeń:

1) formułuje tezy i argumenty w wypowiedzi ustnej i pisemnej przy użyciu odpowiednich konstrukcji składniowych;

6) rozumie, na czym polega logika i konsekwencja toku rozumowania w wypowiedziach argumentacyjnych i stosuje je we własnych tekstach;

2. Mówienie i pisanie. Uczeń:

1) zgadza się z cudzymi poglądami lub polemizuje z nimi, rzeczowo uzasadniając własne zdanie;

2) buduje wypowiedź w sposób świadomy, ze znajomością jej funkcji językowej, z uwzględnieniem celu i adresata, z zachowaniem zasad retoryki;

6) tworzy spójne wypowiedzi w następujących formach gatunkowych: wypowiedź o charakterze argumentacyjnym, referat, szkic interpretacyjny, szkic krytyczny, definicja, hasło encyklopedyczne, notatka syntetyzująca;

10) w interpretacji przedstawia propozycję odczytania tekstu, formułuje argumenty na podstawie tekstu oraz znanych kontekstów, w tym własnego doświadczenia, przeprowadza logiczny wywód służący uprawomocnieniu formułowanych sądów;

11) stosuje zasady poprawności językowej i stylistycznej w tworzeniu własnego tekstu; potrafi weryfikować własne decyzje poprawnościowe;

IV. Samokształcenie.

1. rozwija umiejętność pracy samodzielnej między innymi przez przygotowanie różnorodnych form prezentacji własnego stanowiska;

Zakres rozszerzony

Lektura uzupełniająca

9) Gabriela Zapolska, Moralność pani Dulskiej;

**Cele operacyjne. Uczeń:**

- poznaje cechy twórczości Gabrieli Zapolskiej,

- analizuje środki użyte do realizacji scenicznej *Moralności pani Dulskiej* w reż. Tomasza Zygadły,
- ocenia kreację aktorską Anny Seniuk,
- charakteryzuje wybrane kreacje aktorskie,
- interpretuje znaczenie wskazanych elementów scenografii do spektaklu *Moralność pani Dulskiej*.

### **Strategie nauczania:**

- konstruktywizm;
- konektywizm.

### **Metody i techniki nauczania:**

- sztuka teatralna.

### **Formy pracy:**

- praca indywidualna;
- praca w grupach;
- praca całego zespołu klasowego.

### **Środki dydaktyczne:**

- e-podręcznik;
- komputery z dostępem do internetu dla uczniów.

### **Przebieg lekcji**

#### **Przed lekcją:**

1. Uczniowie oglądają spektakl *Moralność pani Dulskiej* zapoznają się z materiałem w sekcji „Przeczytaj” – udostępnionym przez nauczyciela.

#### **Faza wprowadzająca:**

1. Swobodne wypowiedzi uczniów na temat realizacji scenicznej *Moralności pani Dulskiej* w reżyserii Tomasza Zygadły. Nauczyciel może poprzedzić je pytaniami: *Co sądzicie na temat spektaklu? Co zwróciło waszą uwagę? Czy teatralna postać Anieli Dulskiej, w którą wcieliła się Anna Seniuk, odpowiada waszym wyobrażeniom? Co was poruszyło, zaintrygowało w spektaklu? Czy taka wizja sceniczna utworu ma czytelne przesłanie?*

#### **Faza realizacyjna:**

1. Podział klasy na grupy, które mają przydzielone zadania. Każda grupa korzysta z laptopa i scenicznej wersji sztuki Zapolskiej w reżyserii T. Zygadły. Nauczyciel, aby ułatwić uczniom pracę, może wskazać poszczególnym grupom odpowiednie ćwiczenia z sekcji

„Sprawdź się”.

Grupa 1. Scenografia. W jakiej przestrzeni dzieją się wydarzenia? O czym świadczy układ przedmiotów? Co o bohaterach mówi ich wygląd?

Grupa 2. Gra aktorska. Który aktor jest przekonujący w swojej roli? Co na to wpływa? Czy modulacja głosu, tempo mówienia, intonacja wpływają na odbiór postaci przez widza? W jaki sposób zaznacza się relacje między bohaterami?

Grupa 3. Muzyka, efekty akustyczne (gra na fortepianie, dźwięk hejnału mariackiego z offu). Jaka jest ich funkcja? Czy ma szczególne znaczenie w spektaklu?

Grupa 4. Anieli Dulski. Jak odbieracie postać Dulskiej granej przez Annę Seniuk? Jakie funkcje pełni taka właśnie kreacja?

Grupa 5. Kreacja postaci dzieci. Jak zachowują się Hesja, Mela i Zbyszko? Co można powiedzieć na temat tych postaci w kontekście przykładowych scen?

Grupy prezentują swoje wnioski. Nauczyciel komentuje wypowiedzi uczniów.

### **Faza podsumowująca:**

1. Uczniowie wykonują indywidualnie ćw. 8 z sekcji „Sprawdź się”.
2. Nauczyciel podkreśla popularność i ponadczasowość tekstu Zapolskiej i wyświetla zwiastun filmu *Panie Dulskie* w reżyserii Filipa Bajona.

### **Praca domowa:**

1. Przeczytaj fragment recenzji Tadeusza Boya-Żeleńskiego. Zredaguj wypowiedź argumentacyjną, w której odniesiesz się do opinii Boya na temat sztuki Gabrieli Zapolskiej.

### **Materiały pomocnicze:**

- Paweł Jaskulski, *Oblicza pani Dulskiej w teatrze i na ekranie*, audycja K. Dydo, Stacja Kultura, Polskie Radio, 2021.
- Barbara Osterloff o Gabrieli Zapolskiej, audycja A. Matula z cyklu *Wakacyjna Akademia Komedii Teatralnej*, Polskie Radio, 2011.

### **Wskazówki metodyczne**

- Uczniowie mogą wykorzystać multimedium „Prezentacja multimedialna” jako inspirację do przygotowania własnej prezentacji multimedialnej, np. na temat wybranej kreacji aktorskiej w spektaklu Tomasza Zygadły.