

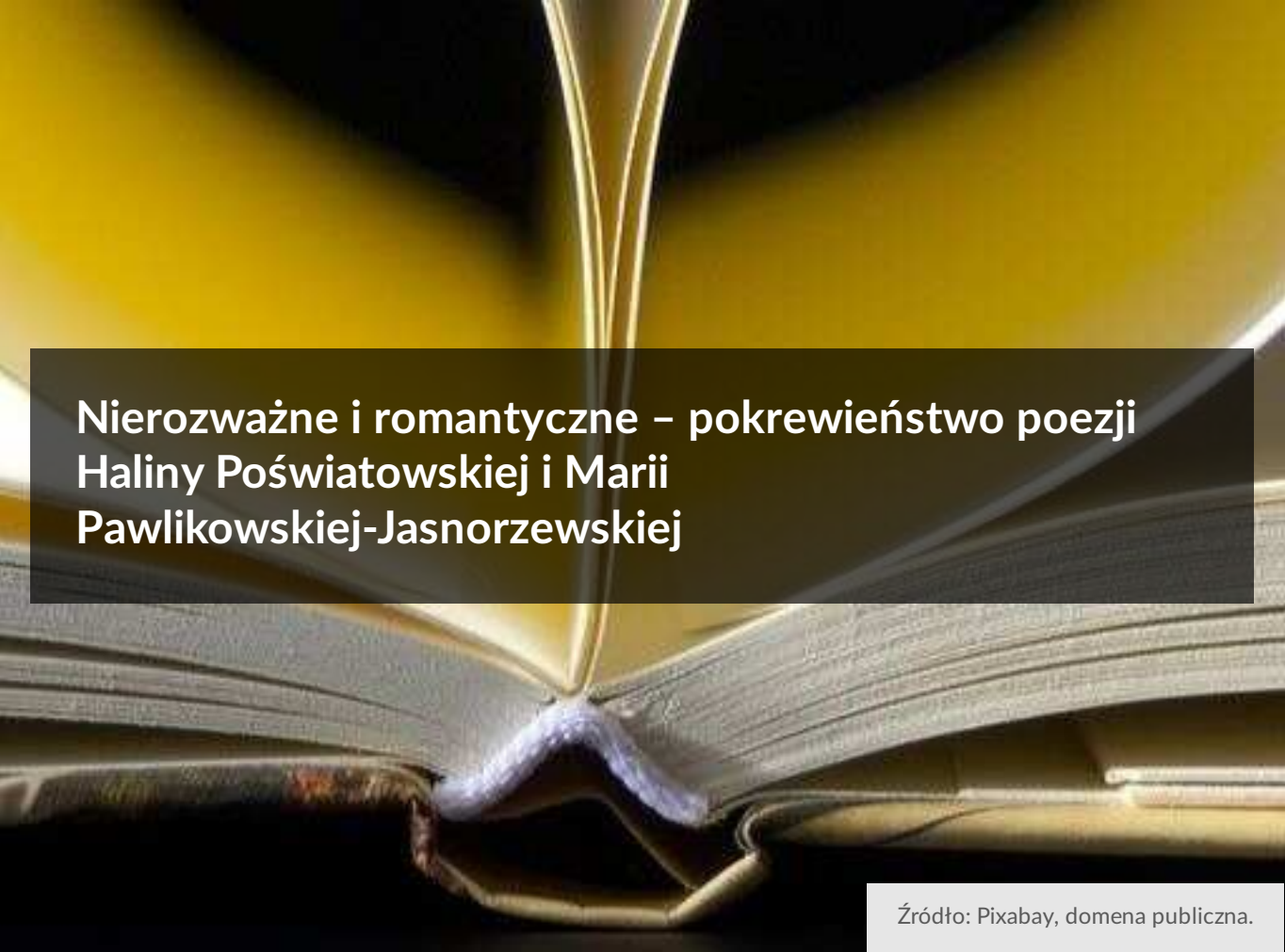
Nierozważne i romantyczne – pokrewieństwo poezji Haliny Poświatowskiej i Marii Pawlikowskiej-Jasnorzewskiej

- [Wprowadzenie](#)
- [Przeczytaj](#)
- [Ilustracja interaktywna](#)
- [Sprawdź się](#)
- [Dla nauczyciela](#)

Bibliografia:

- Źródło: Halina Poświatowska, *** *[pomiędzy]*, [w:] *Wiersze wybrane*, oprac. Jan Zych, Kraków 1995, s. 192.
- Źródło: Stanisław Grochowiak, *Ciało*, „Współczesność 1959”, nr 5, s. 6–7.
- Źródło: Grażyna Borkowska, *Nierozważna i nieromantyczna. O Halinie Poświatowskiej*, Kraków 2001, s. 39.
- Źródło: Jan Dziuba, *Miłość mieszka w Tobie*, „Kierunki” 1959, nr 15, s. 17.
- Źródło: Maria Pawlikowska-Jasnorzewska, *Miłość*, [w:] Jan Grzybowski, *Antologia poezji polskiej*, Katowice 2009, s. 711.
- Źródło: Maria Pawlikowska-Jasnorzewska, *Starość*, [w:] tejże, *Poezje*, Warszawa 2017, s. 213.

- Źródło: *Pawlikowska-Jasnorzewska Maria*, [w:] *Literatura polska. Przewodnik encyklopedyczny*, t. II, red. Julian Krzyżanowski, Warszawa 1985, s. 152.
- Źródło: *List Marii Pawlikowskiej-Jasnorzewskiej do Magdaleny Samozwaniec*, [w:] *Lilka. Wspomnienia o Marii Pawlikowskiej-Jasnorzewskiej*, oprac. Mariola Pryzwan, Warszawa 2010, s. 133.
- Źródło: Halina Poświatowska, *Z okien szpitala*, [w:] *Wiersze wybrane*, oprac. Jan Zych, Kraków 1995, s. 312.
- Źródło: Maria Pawlikowska-Jasnorzewska, *Do własnego organizmu*, [w:] Magdalena Samozwaniec, *Zalotnica niebieska*, Warszawa 2010, s. 218.
- Źródło: Halina Poświatowska, *Dysonans*, [w:] *Wiersze Wybrane*, oprac. Jan Zych, Kraków 1995, s. 58.
- Źródło: Grażyna Borkowska, *Nierozważna i nieromantyczna. O Halinie Poświatowskiej*, Kraków 2001, s. 64–65.
- Źródło: Halina Poświatowska, *Koniugacja*, [w:] tejsze, *Wiersze wybrane*, Kraków 1995, s. 116.
- Źródło: Maria Pawlikowska-Jasnorzewska, *Fotografia*, [w:] tejsze, *Pocałunki*, Warszawa 2011, s. 5.
- Źródło: Maria Pawlikowska-Jasnorzewska, *Miłość*, [w:] tejsze, *Pocałunki*, Warszawa 2011, s. 5.
- Źródło: Maria Pawlikowska-Jasnorzewska, *Barwy*, [w:] tejsze, *Poezje*, t. 1, oprac. M. Wiśniewska, Warszawa 1974, s. 52.
- Źródło: Halina Poświatowska, ****[Moje ciało jest jak bezpański pies]*, [w:] *Wiersze wybrane*, oprac. Jan Zych, Kraków 1995, s. 126.
- Źródło: Halina Poświatowska, *Czym jest miłość*, [w:] tejsze, *Wiersze wybrane*, oprac. Jan Zych, Kraków 1995, s. 112.
- Źródło: Maria Pawlikowska-Jasnorzewska, *Ofelia*, [w:] tejsze, *Pocałunki*, wydanie Warszawa, t. 2011, s. 9.
- Źródło: Halina Poświatowska, **** Jestem Julią*, [w:] tejsze, *Wiersze wybrane*, oprac. Jan Zych, Kraków 1995, s. 6.
- Źródło: Halina Poświatowska, ****Kolor wiosny jest zielony*, [w:] tejsze, *Wiersze wybrane*, oprac. Jan Zych, Kraków 1995, s. 310.



Nierozważne i romantyczne – pokrewieństwo poezji Haliny Poświatowskiej i Marii Pawlikowskiej-Jasnorzewskiej

Źródło: Pixabay, domena publiczna.

” Jan Dziuba

Miłość mieszka w Tobie

Poezja Poświatowskiej jest chyba najpiękniejszą liryką miłosną od czasów Pawlikowskiej. [...] Pokolenie nasze też ma swoją Pawlikowską.

Źródło: Jan Dziuba, *Miłość mieszka w Tobie*, „Kierunki ” 1959, nr 15, s. 17.

Dzieliły je 44 lata. Kiedy Maria Pawlikowska-Jasnorzewska umierała w Manchesterze w 1945 roku, Halina Poświatowska miała 10 lat i zapewne nawet nie przypuszczała, że jej przyszłe wiersze będą zestawiane z twórczością „[zalotnicy niebieskiej](#)”, przyjaciółki skamandrytów, jednej z najbardziej znanych artystek międzywojnia. Dziś obie określa się mianem poetek miłości.

Twoje cele

- Określisz tematykę wybranych utworów Marii Pawlikowskiej-Jasnorzewskiej oraz Haliny Poświatowskiej.

- Odnajdziesz przejawy artystycznego pokrewieństwa twórczości obu poetek.
- Przeanalizujesz wybrane wiersze Marii Pawlikowskiej-Jasnorzewskiej oraz Haliny Poświatowskiej, zwracając uwagę na sposób poetyckiego obrazowania obu artystek oraz wykorzystywane przez nie środki artystycznego wyrazu.

Przeczytaj

Poezja kobieca zajmuje istotne miejsce w historii literatury polskiej, choć polskie poetki rzadko redagowały manifesty programowe czy łączyły się w poetyckie ugrupowania. Ich twórczość jest bardzo zróżnicowana. Odnajdujemy w niej zaangażowane społecznie utwory [Marii Konopnickiej](#), zanurzone w tradycji klasycznej wiersze [Kazimiery Iłłakowiczówny](#) czy dedykowane najmłodszym teksty [Ewy Szelburg-Zarembiny](#) i [Janiny Porazińskiej](#). Nie sposób też pominąć zmysłowych, oryginalnych liryków Marii Pawlikowskiej-Jasnorzewskiej. [Agnieszka Osiecka](#), [Małgorzata Hillar](#), [Anna Świrszczyńska](#), Halina Poświatowska to poetki skupiające się przede wszystkim na jednostkowym kobiecym doświadczeniu związanym z trudną miłością, zdradą, macierzyństwem, bólem oraz starością i przemijaniem. Czesław Miłosz uważa, że istotnym rysem twórczości tego pokolenia artystek jest pojawiająca się w ich tekstach polemika z tradycyjnym sposobem postrzegania roli kobiety – umieszczeniem jej „[w tradycyjnym, szlacheckim i patriarchalnym systemie](#)”.

Lilka



Maria Pawlikowska-Jasnorzewska (1891-1945)

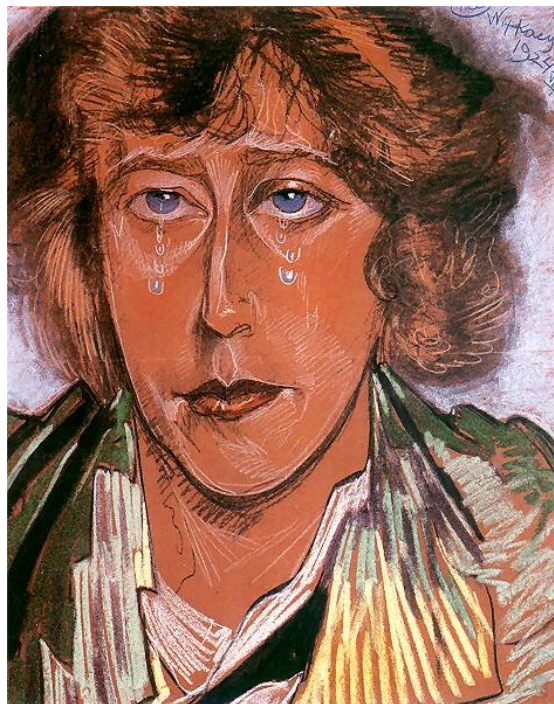
Źródło: domena publiczna.

” **Pawlikowska-Jasnorzewska Maria**

Znaczną kulturę umysłową zawdzięczała [Pawlikowska-Jasnorzewska] starannej edukacji domowej, uzupełnionej potem licznymi lekturami. Systematycznej nauki szkolnej nie pobierała i wyższych studiów nie kończyła, przez krótki czas uczęszczała jedynie jako wolna słuchaczka Akademii Sztuk Pięknych w Krakowie. [...] Sporo podróżowała, była m.in. we Francji, Włoszech, Turcji, Afryce, Grecji. Artystyczny dom, swobodne wychowanie, wrażliwość uczyniły z Marii kobietę ciekawą świata i ludzi. Przyjaźniła się ze [skamandrytami](#), bywała w warszawskich kawiarniach literackich, pozowała samemu [Witkacemu](#). Trzykrotnie wychodziła za mąż. W 1939 roku wyjechała z Polski. Najpierw przebywała we Francji, ostatecznie osiadła w Wielkiej Brytanii. Cierpiała na chorobę nowotworową. Zmarła w 1945 roku.

Źródło: *Pawlikowska-Jasnorzewska Maria*, [w:] *Literatura polska. Przewodnik encyklopedyczny*, t. II, red. Julian Krzyżanowski, Warszawa 1985, s. 152.

W swoich wczesnych tomikach (*Niebieskie migdały*, *Różowa magia*, *Pocałunki*) artystka umieściła wiele poetyckich miniatur, obyczajowych scenek oraz erotyków kreślonych z [epigramatyczną lapidarnością](#) i celnością, zwieńczonych dowcipną, zaskakującą [pointą](#).



Portret Marii Pawlikowskiej-Jasnorzewskiej namalowany przez Witkacego
Źródło: domena publiczna.

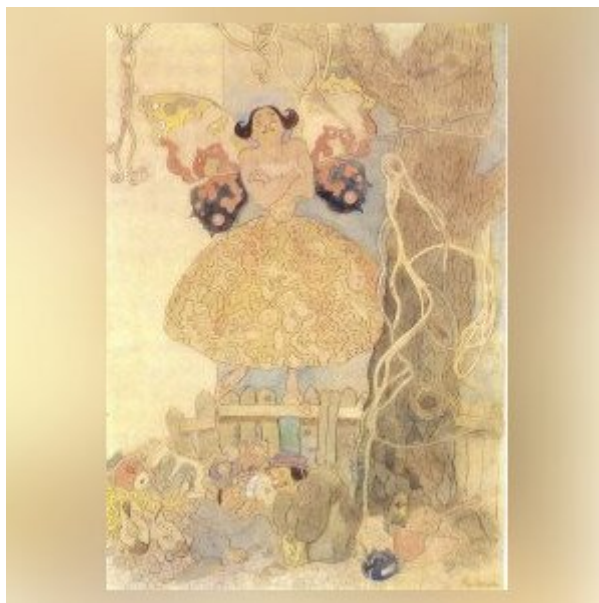
Bohaterka liryczna wierszy Marii Pawlikowskiej-Jasnorzewskiej to kobieta wyzwolona z konwenansów, zalotna i zmysłowa, wciąż zachwycająca się urodą życia, ale także doświadczająca uczuciowych niepowodzeń:

” Maria Pawlikowska-Jasnorzewska

Miłość

Nie widziałam cię już od
miesiąca
I nic. Jestem może bledsza,
trochę śpiąca, trochę bardziej
milcząca,
lecz widać można żyć bez
powietrza!

Źródło: Maria Pawlikowska-Jasnorzewska, *Miłość*, [w:]
Jan Grzybowski, *Antologia poezji polskiej*, Katowice
2009, s. 711.



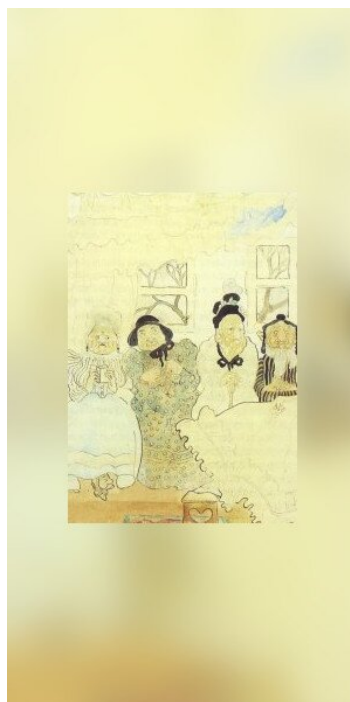
Maria Pawlikowska-Jasnorzewska,
Kobieta motyl w ekstazie na płocie, 1920,
domena publiczna

W roku 1927 Pawlikowska-Jasnorzewska wydała tom zatytułowany *Dancing*, który stał się swoistą cezurą w jej twórczości. Bohaterka liryczna tych wierszy, dojrzała i doświadczona przez życie, wiele uwagi poświęca działaniu czasu, przemijaniu, okrucieństwu luster odbijających coraz bardziej pomarszczoną twarz. Pojawia się tu również motyw śmierci, filozoficzna refleksja dotycząca natury oraz jej praw:

” Maria Pawlikowska-Jasnorzewska

Starość

Leszczyna się stroi w fioletową
morę,
a lipa w atłas zielony
najładniejszy...
Ja się już nie przebiorę,
na mnie nikt nie patrzy.
Bywają dziwacy,
którzy z pokrzyw i mleczków
składają bukiety,
lecz gdzież są tacy,
którzy by całowali włosy starej
kobiety?



Jestem sama,
Babcia mi na imię –
czuję się jako czarna plama
na tęczowym świata kilimie...

Maria Pawlikowska-Jasnorzewska, *Stare kobiety wypatrują*, 1916, domena publiczna

Źródło: Maria Pawlikowska-Jasnorzewska, *Starość*, [w:] tejże, *Poezje*, Warszawa 2017, s. 213.

Poezja Marii Pawlikowskiej-Jasnorzewskiej stanowiła wyjątkowe zjawisko nawet na tle ceniącego artystyczne eksperymenty międzywojnia. Artystce wielokrotnie zarzucano ekshibicjonizm, nadmierne epatowanie erotyzmem. Dla wielu krytyków była zbyt nowoczesna, zbyt wyzwolona. Zapis osobistego kobiecego doświadczenia związanego z miłością, odrzuceniem, samotnością, refleksja nad przemijaniem, problemy z akceptacją własnej starości były jednak ważnym głosem w dyskusji nad sposobem postrzegania kobiet w kulturze, stały się jednym z najważniejszych motywów polskiej poezji w XX wieku.

Haśka

Słownik

cezura

(łac. *caesura* - odcięcie) - moment przełomowy w czymś życiu, w dziejach ludzkości, narodu, w historii kultury itp., wyraźnie wyznaczający koniec jednej epoki i początek kolejnej

epigramat

(gr. *epigramma* - napis) - zwięzły utwór poetycki o charakterze aforystycznym, dowcipny, zamknięty wyrazistą i zaskakującą pointą, często o charakterze satyrycznym

konwenans

(franc. *convenance*) - ogólnie przyjęte formy i obyczaje towarzyskie

lapidarny

(łac. *litterae lapidariae*) - zwięzły, treściwy (jak inskrypcja na kamieniu), dosadny

monografia

(gr. *monos* - jedyny, pojedynczy + *graphein* - pisać) - praca naukowa poświęcona jednemu zagadnieniu, jednej osobie czy epoce

pointa (puenta)

(ang. *point*) - krótkie, często dowcipne, podsumowanie jakiejś wypowiedzi lub utworu literackiego

Skamander

grupa poetów skupionych wokół czasopisma „Skamander”, a potem wokół „Wiadomości Literackich”. Jej czołowymi przedstawicielami byli: A. Słonimski, J. Lechoń, K. Wierzyński, J. Iwaszkiewicz i J. Tuwim

topos

(strgr. *τόπος κοινός*, łac. *locus communis*) - motyw, temat lub obraz zakorzeniony w dziedzictwie starożytnej retoryki i utrwalony w europejskiej kulturze za pośrednictwem łacińskiego średniowiecza; świadectwo ciągłości kultury śródziemnomorskiej oraz uzewnętrznienie jej archetypicznej wspólnoty

Ilustracja interaktywna




Polecenie 1

Zapoznaj się ze schematem dotyczącym twórczości poetyckiej Marii Pawlikowskiej-Jasnorzewskiej i Haliny Poświatowskiej. Podaj trzy gatunki literackie należące do liryki, które pozwalają najpełniej oddać cechy twórczości obu poetek. Uzasadnij swój wybór.

Polecenie 2

Wyjaśnij, w jaki sposób na cechy poezji obu artystek mogły wpłynąć ich życiowe doświadczenia.

Sprawdź się

Pokaż ćwiczenia:   



Ćwiczenie 1

Zapoznaj się z wierszami: *Barwy* Marii Pawlikowskiej-Jasnorzewskiej oraz *** [*Kolor wiosny jest zielony*] Haliny Poświatowskiej, następnie podaj sformułowania najlepiej oddające funkcję pojawiających się w obu utworach barw.

” Maria Pawlikowska-Jasnorzewska

Barwy

Oto jest fiolet – drzewa cień idący żwirem,
fiolet łączący miłość czerwieni z szafirem. –
Tam brzoź różowa kora i zieleń wesola,
a w jej ruchliwej sukni nieb błękitne koła.
A we mnie biało, biało, cicho, jednostajnie –
bo noszę w sobie wszystkich barw skupioną tajemnię. –
O, jakże się w białości mojej bieli męczę –
chcę barwą być - a któż mnie rozbije na tęczę

Źródło: Maria Pawlikowska-Jasnorzewska, *Barwy*, [w:] tejsze, *Poezje*, t. 1, oprac. M. Wiśniewska, Warszawa 1974, s. 52.

” Halina Poświatowska

***** *Kolor wiosny jest zielony***

kolor wiosny jest zielony
a kolor bólu - ciemny

krew zakrzepła w jeziorze świeci
strugą słów wezbrany księżyc
wiosny kolor jest złoty
jak kwiat co pod obłokiem mieszka
kolor bólu – jest ciemny
jak rozgryziona gałąź świerka
kolor miłości – czerwony
a kolor miłości co przeszła

w najgłębszym miejscu jezioro
na wylot chłodem przeszył
ważka mnie wzięta na skrzydła
ponad wodą pociemniała leci
kolor miłości jest złoty
jak w słońcu kolor rzeki

Źródło: Halina Poświatowska, ****Kolor wiosny jest zielony*, [w:] tejsze, *Wiersze wybrane*, oprac. Jan Zych, Kraków 1995, s. 310.



Ćwiczenie 2

Zapoznaj się z wierszem Marii Pawlikowskiej-Jasnorzewskiej *Ofelia*, następnie utworem *Jestem Julią* napisanym przez Halinę Poświatowską. Wyjaśnij, w jaki sposób korespondują ze sobą wskazane w tabeli elementy tych wierszy.

” Maria Pawlikowska-Jasnorzewska

Ofelia

Ach, długo jeszcze poleżę
w szklanej wodzie, w sieci wodorostów,
zanim nareszcie uwierzę,
że mnie nie kochano po prostu.

Źródło: Maria Pawlikowska-Jasnorzewska, *Ofelia*, [w:] tejże, *Pocałunki*, wydanie Warszawa, t. 2011, s. 9.

” Halina Poświatowska

******* *Jestem Julią*

mam lat 23
dotknęłam kiedyś miłości
miała smak gorzki
jak filiżanka ciemnej kawy
wzmogła
rytm serca
rozdrażniła
mój żywy organizm

Źródło: Halina Poświatowska, ******* *Jestem Julią*, [w:] tejże, *Wiersze wybrane*, oprac. Jan Zych, Kraków 1995, s. 6.



Ćwiczenie 3

Zapoznaj się z dwiema lirycznymi miniaturami Marii Pawlikowskiej-Jasnorzewskiej. Wyjaśnij, w jaki sposób zostały w tych utworach zintensyfikowane przeżycia psychiczne podmiotu lirycznego.

” Maria Pawlikowska-Jasnorzewska

Miłość

Nie widziałam cię już od miesiąca.
I nic. Jestem może bledsza,
trochę śpiąca, trochę bardziej milcząca,
lecz widać można żyć bez powietrza!

Źródło: Maria Pawlikowska-Jasnorzewska, *Miłość*, [w:] tejże, *Pocałunki*, Warszawa 2011, s. 5.

” Maria Pawlikowska-Jasnorzewska

Fotografia

Gdy się miało szczęście, które się nie trafia:
czyjeś ciało i ziemię całą,
a zostanie tylko fotografia,
to – to jest bardzo mało....

Źródło: Maria Pawlikowska-Jasnorzewska, *Fotografia*, [w:] tejże, *Pocałunki*, Warszawa 2011, s. 5.



Ćwiczenie 4

Zapoznaj się z wierszem Haliny Poświatowskiej *Czym jest miłość*. Wyjaśnij, w jaki sposób oraz za pomocą jakich środków artystycznego wyrazu zostało w utworze przedstawione tytułowe uczucie.

” Halina Poświatowska

Czym jest miłość

Płomieniem który posiadał drewnianą chatę – pijanym
pocałunkiem wgryzł się w głąb strzechy.

Piorunem – który kocha wysokie drzewa – wodą
uwięzioną płasko – wyzwalaną przez niesyty wolności wiatr.

Włosami sosny – gładzonymi jego ręką – włosami
rozśpiewanymi w szaloną wdzięczną pieśń.

Ciemną głową topielicy – która palce rozsnuła
w poprzek fali – a uśmiech dała nieżywemu słońcu.

Wyciągnięta na brzeg – płakała długo i nie wyschła
aż dotąd póki smutni ludzie nie zakopali jej w ziemi.

Płomieniem.

Źródło: Halina Poświatowska, *Czym jest miłość*, [w:] tejże, *Wiersze wybrane*, oprac. Jan Zych, Kraków 1995, s. 112.



Ćwiczenie 5

Podaj jedno podobieństwo oraz jedną różnicę w sposobie przedstawiania motywu przemijania w utworze *Koniugacja* Haliny Poświatowskiej oraz wierszu *Starość* Marii Pawlikowskiej-Jasnorzewskiej.

” Maria Pawlikowska-Jasnorzewska

Starość

Leszczyna się stroi w fioletową morę,
a lipa w atlas zielony najgładszy...

Ja się już nie przebiorę,
na mnie nikt nie popatrzy.

Bywają dziwacy,
którzy z pokrzyw i mleczów składają bukiety,
lecz gdzież są tacy,
którzy by całowali włosy starej kobiety?

Jestem sama,
Babcia mi na imię –
czuję się jako czarna plama
na tęczowym świata kilimie...

Źródło: Maria Pawlikowska-Jasnorzewska, *Starość*, [w:] tejże, *Poezje*, Warszawa 2017, s. 213.

” Halina Poświatowska

Koniugacja

ja minę
ty miniesz
on minie
mijamy
mijajmy

woda liście umyła olszynie
nad wodą
olszyna
czerwona
zmarzła moknie
mijam
mijas
mija
a zawsze tak samotnie

minąłeś
minęłam
już nas nie ma
a ten szum wyżej
to wiatr
on tak będzie jeszcze wieczność wiat

nad nami
nad wodą
nad ziemią

Źródło: Halina Poświatowska, *Koniugacja*, [w:] tejże, *Wiersze wybrane*, Kraków 1995, s. 116.

Ćwiczenie 6

Uzupełnij poniższy schemat.



Ćwiczenie 7

Zapoznaj się z wypowiedzią poety Stanisława Grochowiaka dotyczącą twórczości poetyckiej Haliny Poświatowskiej, następnie, odnosząc się do konkretnych elementów jej wiersza *** [*Moje ciało jest jak bezpański pies*], uzasadnij słuszność twierdzeń Grochowiaka. Nie cytuj.

” Stanisław Grochowiak

Ciało

[...] wszystkie polskie pisarki erotyków nosiły na sobie mundurki z pensji imienia Emilii Plater. [...] Poświatowska - pierwsza u nas chyba - wyzbyta jest zupełnie z elementów wstydu, wstydząc się co najmniej kokieterii. Cała jej poezja to czujne, aż bolesne w swej intensywności skupienie na fenomenie własnego ciała.

Źródło: Stanisław Grochowiak, *Ciało*, „Współczesność 1959”, nr 5, s. 6-7.

” Halina Poświatowska

*** [*Moje ciało jest jak bezpański pies*]

moje ciało jest jak bezpański pies
jeśli skradnie kość pieśczoły to chyba słońcu
ludzie potem mówią – liryka miłosna
a to włókna czerwone samotności

śmietniki uczuć – nawet tym zazdrości
 prostytutkę z żołnierzem ominie na palcach
uśmiechnie się do płotem przemykającej kotki
szepnie dobranoc ptakom przywarłym do muru

i tak błądząc doczeka wysokiego świtu
bezpańskie – coraz bardziej sobie niepotrzebne
coraz mniej umiejące i rozumiejące
coraz bardziej zdumione...

Źródło: Halina Poświatowska, *******[*Moje ciało jest jak bezpieczni pies*], [w:] *Wiersze wybrane*, oprac. Jan Zych, Kraków 1995, s. 126.



Ćwiczenie 8

Przypomnij sobie wszystkie utwory Marii Pawlikowskiej-Jasnorzewskiej oraz Haliny Poświatowskiej poznane w toku wykonywanych ćwiczeń. Oceń prawdziwość zdań. Zaznacz w tabeli P, jeśli zdania jest prawdziwe, lub F - jeśli jest fałszywe.

	Prawda	Fałsz
Twórczość Haliny Poświatowskiej należy uznać za epigońską w stosunku do twórczości Marii Pawlikowskiej-Jasnorzewskiej.	<input type="checkbox"/>	<input type="checkbox"/>
Nastrój w wierszach Marii Pawlikowskiej-Jasnorzewskiej buduje skomplikowana metaforyka.	<input type="checkbox"/>	<input type="checkbox"/>
Wiersze Pawlikowskiej-Jasnorzewskiej kończy zwykle zaskakująca pointa.	<input type="checkbox"/>	<input type="checkbox"/>
Motywy dominującym w twórczości Pawlikowskiej-Jasnorzewskiej jest przeświadczenie o zbliżającej się śmierci, świadomość orzemijalności ludzkiego życia.	<input type="checkbox"/>	<input type="checkbox"/>
W wierszach Marii	<input type="checkbox"/>	<input type="checkbox"/>

Pawlikowskiej-Jasnorzewskiej i Haliny Poświatowskiej dostrzegalne jest „urzeczenie przyrodą”, wyczulenie na jej piękno.		
Prostota kompozycyjna wierszy obu poetek służy skupieniu uwagi czytelnika na ich treści.	<input type="checkbox"/>	<input type="checkbox"/>
Istotnym motywem pojawiającym się w twórczości obu artystek są barwy korespondujące często z nastrojem, stanem ducha podmiotu lirycznego.	<input type="checkbox"/>	<input type="checkbox"/>
W twórczości obu poetek dominuje typ liryki bezpośredniej.	<input type="checkbox"/>	<input type="checkbox"/>

Praca domowa

1. Podaj współczesną artystkę – pisarkę, poetkę, muzyczkę, malarzkę, w której twórczości dostrzegasz echa poetyckiego obrazowania Marii Pawlikowskiej-Jasnorzewskiej i Haliny Poświatowskiej. Uzasadnij swój wybór.
2. Zastanów się, czy określenie twórczości Marii Pawlikowskiej-Jasnorzewskiej i Haliny Poświatowskiej mianem „kobiecej” wpływa na zawężenie sposobu interpretacji ich tekstów, czy też stanowi istotną wskazówkę interpretacyjną. Uzasadnij swoje zdanie na ten temat.

Dla nauczyciela

Autor: Marta Kulikowska

Przedmiot: Język polski

Temat: Nierozważne i romantyczne – pokrewieństwo poezji Haliny Poświatowskiej i Marii Pawlikowskiej-Jasnorzewskiej

Grupa docelowa:

Szkoła ponadpodstawowa, liceum ogólnokształcące, technikum, zakres podstawowy

Podstawa programowa:

Treści nauczania – wymagania szczegółowe

Zakres podstawowy

I. Kształcenie literackie i kulturowe.

1. Czytanie utworów literackich. Uczeń:

1) rozumie podstawy periodyzacji literatury, sytuuje utwory literackie w poszczególnych okresach: starożytność, średniowiecze, renesans, barok, oświecenie, romantyzm, pozytywizm, Młoda Polska, dwudziestolecie międzywojenne, literatura wojny i okupacji, literatura lat 1945–1989 krajowa i emigracyjna, literatura po 1989 r.;

4) rozpoznaje w tekście literackim środki wyrazu artystycznego poznane w szkole podstawowej oraz środki znaczeniowe: oksymoron, peryfrazę, eufonię, hiperbolę; leksykalne, w tym frazeologizmy; składniowe: antytezę, paralelizm, wyliczenie, epiforę, elipsę; wersyfikacyjne, w tym przerzutnię; określa ich funkcje;

5) interpretuje treści alegoryczne i symboliczne utworu literackiego;

- 6) rozpoznaje w tekstach literackich: ironię i autoironię, komizm, tragizm, humor, patos; określa ich funkcje w tekście i rozumie wartościujący charakter;
- 9) rozpoznaje tematykę i problematykę poznanych tekstów oraz jej związek z programami epoki literackiej, zjawiskami społecznymi, historycznymi, egzystencjalnymi i estetycznymi; poddaje ją refleksji;
- 10) rozpoznaje w utworze sposoby kreowania: świata przedstawionego (fabuły, bohaterów, akcji, wątków, motywów), narracji, sytuacji lirycznej; interpretuje je i wartościuje;
- 11) rozumie pojęcie motywu literackiego i toposu, rozpoznaje podstawowe motywy i toposy oraz dostrzega żywotność motywów biblijnych i antycznych w utworach literackich; określa ich rolę w tworzeniu znaczeń uniwersalnych;
- 13) porównuje utwory literackie lub ich fragmenty, dostrzega kontynuacje i nawiązania w porównywanych utworach, określa cechy wspólne i różne;
- 14) przedstawia propozycję interpretacji utworu, wskazuje w tekście miejsca, które mogą stanowić argumenty na poparcie jego propozycji interpretacyjnej;
- 15) wykorzystuje w interpretacji utworów literackich potrzebne konteksty, szczególnie kontekst historycznoliteracki, historyczny, polityczny, kulturowy, filozoficzny, biograficzny, mitologiczny, biblijny, egzystencjalny;
- 16) rozpoznaje obecne w utworach literackich wartości uniwersalne i narodowe; określa ich rolę i związek z problematyką utworu oraz znaczenie dla budowania własnego systemu wartości.

2. Odbiór tekstów kultury. Uczeń:

- 1) przetwarza i hierarchizuje informacje z tekstów, np. publicystycznych, popularnonaukowych, naukowych;
- 2) analizuje strukturę tekstu: odczytuje jego sens, główną myśl, sposób prowadzenia wyводу oraz argumentację;

II. Kształcenie językowe.

1. Gramatyka języka polskiego. Uczeń:

1) wykorzystuje wiedzę z dziedziny fleksji, słowotwórstwa, frazeologii i składni w analizie i interpretacji tekstów oraz tworzeniu własnych wypowiedzi;

3) rozpoznaje argumentacyjny charakter różnych konstrukcji składniowych i ich funkcje w tekście; wykorzystuje je w budowie własnych wypowiedzi;

4. Ortografia i interpunkcja. Uczeń:

1) stosuje zasady ortografii i interpunkcji, w tym szczególnie: pisowni wielką i małą literą, pisowni łącznej i rozłącznej partykuły *nie* oraz partykuły *-bym*, *-byś*, *-byz* różnymi częściami mowy; pisowni zakończeń *-ji*, *-ii*, *-i*; zapisu przedrostków *roz-*, *bez-*, *wes-*, *wz-*, *ws-*; pisowni przyimków złożonych; pisowni nosówek (*a*, *ę*) oraz połączeń *om*, *on*, *em*, *en*; pisowni skrótów i skrótowców;

III. Tworzenie wypowiedzi.

1. Elementy retoryki. Uczeń:

1) formułuje tezy i argumenty w wypowiedzi ustnej i pisemnej przy użyciu odpowiednich konstrukcji składniowych;

6) rozumie, na czym polega logika i konsekwencja toku rozumowania w wypowiedziach argumentacyjnych i stosuje je we własnych tekstach;

2. Mówienie i pisanie. Uczeń:

2) buduje wypowiedź w sposób świadomy, ze znajomością jej funkcji językowej, z uwzględnieniem celu i adresata, z zachowaniem zasad retoryki;

4) zgodnie z normami formułuje pytania, odpowiedzi, oceny, redaguje informacje, uzasadnienia, komentarze, głos w dyskusji;

6) tworzy spójne wypowiedzi w następujących formach gatunkowych: wypowiedź o charakterze argumentacyjnym, referat, szkic interpretacyjny, szkic krytyczny, definicja, hasło encyklopedyczne, notatka syntetyzująca;

IV. Samokształcenie.

1) rozwija umiejętność pracy samodzielnej między innymi przez przygotowanie różnorodnych form prezentacji własnego stanowiska;

Kształtowane kompetencje kluczowe:

- kompetencje cyfrowe;
- kompetencje osobiste, społeczne i w zakresie umiejętności uczenia się;
- kompetencje w zakresie rozumienia i tworzenia informacji;
- kompetencje w zakresie wielojęzyczności.

Cele operacyjne. Uczeń:

- charakteryzuje tematykę wierszy Marii Pawlikowskiej-Jasnorzewskiej oraz Haliny Poświatowskiej;
- dokonuje interpretacji porównawczej wybranych utworów obu poetek;
- opisuje sposoby poetyckiego obrazowania M. Pawlikowskiej-Jasnorzewskiej i H. Poświatowskiej;
- określa funkcje wykorzystanych w wierszach środków artystycznego wyrazu.

Strategie nauczania:

- konstruktywizm;
- konektywizm.

Metody i techniki nauczania:

- odwrócona klasa;
- ćwiczeń przedmiotowych;
- z użyciem komputera;
- dyskusja.

Formy pracy:

- praca indywidualna;

- praca w parach;
- praca w grupach;
- praca całego zespołu klasowego.

Środki dydaktyczne:

- komputery z głośnikami, słuchawkami i dostępem do internetu;
- zasoby multimedialne zawarte w e-materiale;
- tablica interaktywna/ tablica, pisak/ kreda.

Przebieg lekcji

Przed lekcją:

1. Nauczyciel poleca uczniom, by przed lekcją zapoznali się z blokiem tekstowym e-materiału *Nierozważne i romantyczne – pokrewieństwo poezji Haliny Poświatowskiej i Marii Pawlikowskiej-Jasnorzewskiej* oraz mapą myśli zawartą w tym materiale. Prosi o wykonanie polecenia 2 z sekcji Mapa myśli, które pomoże uczniom przygotować się do omówienia kontekstu biograficznego twórczości poetek. Pyta, czy są osoby, które chciałyby przygotować recytację lub minispektakl poetycki złożony z utworów M. Pawlikowskiej-Jasnorzewskiej i H. Poświatowskiej.

Faza wprowadzająca:

1. Nauczyciel wyświetla na tablicy uczniom cele zajęć oraz wspólnie ustala z nimi kryteria sukcesu.
2. Lekcja rozpoczyna się od prezentacji poetyckiej uczniów. Nauczyciel ocenia ich zaangażowanie, pomysłowość, różnorodność wykorzystanych środków artystycznych, np. muzyki, światła.
3. Krótka rozmowa wprowadzająca w temat lekcji: nauczyciel prosi o przedstawienie odpowiedzi do polecenia 2 z mapy myśli, a następnie w krótkiej rozmowie, w której uczestniczą uczniowie, nakreśla kontekst biograficzny twórczości obu poetek. Pyta, czy są cechy wspólne, które łączą osobowości

artystek, i takie, które je różnią. Uczniowie notują wnioski z rozmowy w formie mapy myśli.

Faza realizacyjna:

1. Kontynuacją rozmowy wstępnej będzie praca uczniów z mapą myśli, która pozwoli im wskazać pola wspólne w twórczości Pawlikowskiej-Jasnorzewskiej oraz Poświatowskiej. Uczniowie wykonują polecenie 1 z tej sekcji, a następnie przechodzą do ćwiczeń wskazanych przez prowadzącego zajęcia.
2. Nauczyciel poleca uczniom wykonanie ćwiczeń 2-6, których celem jest dokonanie interpretacji utworów poetek. Ćwiczenie 8 można potraktować jako podsumowanie fazy realizacyjnej lekcji.

Faza podsumowująca:

1. W rozmowie podsumowującej nauczyciel prosi, by uczniowie odnieśli się do określenia „nierozważne i romantyczne”, które przypisano poetkom w temacie lekcji. Czy to dobra charakterystyka ich życiowych postaw i twórczości poetyckiej?
2. Omówienie ewentualnych problemów z rozwiązaniem ćwiczeń i poleceń z sekcji „Sprawdź się”.

Praca domowa:

1. Uczniowie wykonują jedno z poleceń wskazanych w e-materiale jako praca domowa.

Materiały pomocnicze:

- Audycja Polskiego Radia *Maria Pawlikowska-Jasnorzewska – poetka miłości*
- Cykl *Finezje literackie* poświęcony Halinie Poświatowskiej, Ninateka

Wskazówki metodyczne

- Nauczyciel może wykorzystać medium w sekcji „Ilustracja interaktywna” do podsumowania lekcji.