



Lekcja 1. Ekonomia społeczna i ja – poznajmy się

Cele ogólne

- poznanie idei ekonomii społecznej oraz swoich predyspozycji zawodowych.

Cele operacyjne

Uczniowie:

- definiują pojęcie ekonomii społecznej określają swoje zainteresowania i predyspozycje zawodowe.

Lekcja 1. Ekonomia społeczna i ja – poznajmy się

Podstawa programowa

Uczniowie:

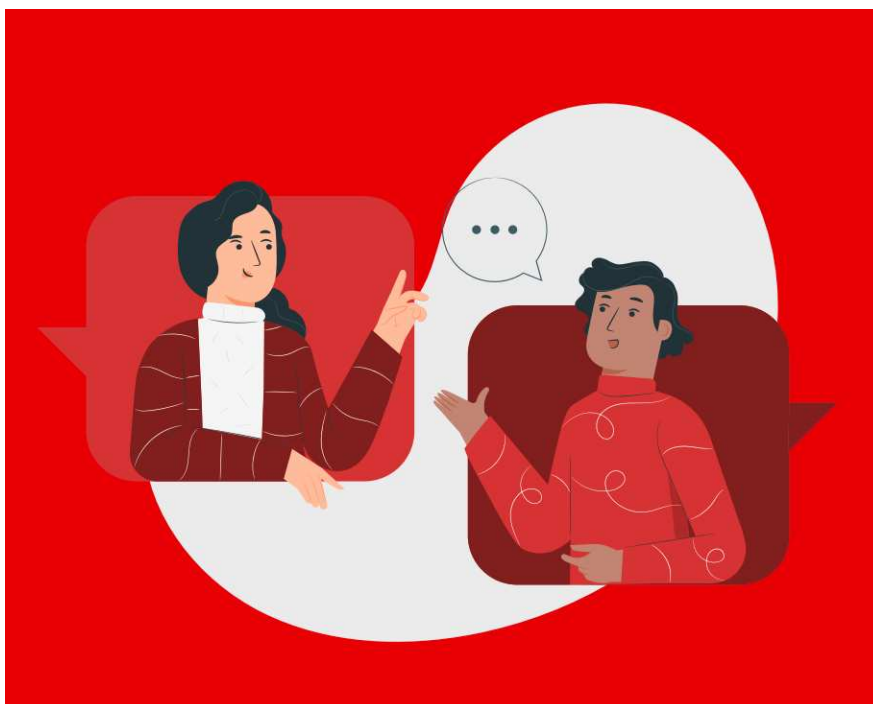
- sporządzają bilans własnych zasobów na podstawie dokonanej autoanalizy,
- określają obszary do rozwoju edukacyjno-zawodowego i osobistego,
- rozpoznają swoje możliwości i ograniczenia w zakresie wykonywania zadań zawodowych i uwzględniają je w planowaniu ścieżki edukacyjno-zawodowej,
- analizują własne zasoby (zainteresowania, zdolności, uzdolnienia, kompetencje, predyspozycje zawodowe) w kontekście planowania ścieżki edukacyjno-zawodowej.

Formy i metody pracy

- wykład, ćwiczenia, mapa mentalna, testy, projekcja filmu, praca w grupach, praca indywidualna, minidyskusja.

Środki dydaktyczne

- duże arkusze papieru, pisaki, wydrukowane materiały do ćwiczeń i test – załączniki.



Ekonomia społeczna i ja – poznajmy się

Część I. Przebieg zajęć – opis przebiegu zajęć

Poznaj ekonomię społeczną

1. Nauczyciel przedstawia uczniom temat i cele zajęć, zapoznaje uczestników z pojęciem ekonomii społecznej. Prezentuje film: <https://youtu.be/YljVfZMiHfl>

Ekonomia społeczna to sfera aktywności obywatelskiej, która poprzez działalność gospodarczą i działalność pożytku publicznego służy:

- integracji zawodowej i społecznej osób zagrożonych marginalizacją społeczną,
- tworzeniu miejsc pracy,
- świadczeniu usług społecznych użyteczności publicznej (na rzecz interesu ogólnego),
- rozwojowi lokalnemu.

(więcej w: materiał pomocniczy dla nauczyciela)

2. **Ćwiczenie 1.1.** Nauczyciel dzieli uczniów na dwie grupy. Wręcza każdej grupie po dużym arkuszu papieru i pisaku. Każda grupa zastanawia się i wypisuje krótko w punktach na arkuszu papieru:

- grupa I – jakie mogą być pozytywne skutki funkcjonowania podmiotów ekonomii społecznej?
- grupa II – jakie mogą być negatywne skutki funkcjonowania podmiotów ekonomii społecznej? Po chwili przedstawiciel każdej z grup prezentuje na forum swoje argumenty. Nauczyciel podsumowuje ćwiczenie krótką dyskusją.

W ramach podsumowania tej części uczniowie samodzielnie lub zespołowo wykonują mapę mentalną dotyczącą podmiotów ekonomii społecznej.

Poznaj siebie

1. Predyspozycje zawodowe. Każdy człowiek posiada swoją własną osobowość, która jest wyjątkowa, ponieważ nie ma drugiego człowieka na świecie o takiej samej osobowości. W skład osobowości ogólnej wchodzi między innymi osobowość zawodowa, która determinuje człowieka w kontekście jego zainteresowań, predyspozycji i preferencji zawodowych. Szczególnie istotne są te predyspozycje zawodowe, które oznaczają wrodzone psychofizyczne skłonności i zdolności pozwalające na wykonywanie konkretnego zawodu lub czynności zawodowych. Oznacza to, że każdy człowiek jest predysponowany do pracy w adekwatnym do własnych predyspozycji zawodzie lub zawodach, a w Polsce wszystkich sklasyfikowanych zawodów jest ponad 1600 i ciągle pojawiają się nowe.
2. Nauczyciel rozdaje uczniom załącznik z ćwiczeniem 1.2. Mój profil i prosi o jego wypełnienie. Jeśli będzie taka potrzeba, pomaga uczniom i odpowiada na pytania. Po chwili prosi chętnych o odczytanie zapisów.

3. Uczniowie otrzymują **ćwiczenie 1.3** (Moje preferencje zawodowe) i wypełniają kartę pracy. Jeśli będzie taka potrzeba, nauczyciel pomaga uczniom i odpowiada na pytania. Po chwili prosi chętnych o odczytanie zapisów. Po ćwiczeniach 1.2. i 1.3. nauczyciel mówi uczniom, że każdy ma inną osobowość zawodową i dlatego każdy ma charakterystyczne dla siebie predyspozycje do wykonywania innych zawodów.
4. Uczniowie otrzymują załącznik z **ćwiczeniem 1.4.** (Zawód moich marzeń). Każdy uczeń wpisuje od jednego do trzech zawodów swoich marzeń oraz zawód, którego się uczy. Nauczyciel prosi uczniów o analizę, jak bardzo się pokrywa lub różni zawód/zawody marzeń z zawodem uczonym w szkole. Jeżeli zawody marzeń są inne od zawodu uczonego w szkole, warto powiedzieć krótko każdemu z uczniów, co musiałby zrobić, aby w przyszłości mógł wykonywać zawód swoich marzeń (dalsza nauka, studia, kursy, szkolenia).
5. Nauczyciel prosi uczniów, aby porównali wyniki testu z ćwiczenia 1.4. z tym, co sami o sobie zapisali w ćwiczeniach 1.2. i 1.3. Zachęca chętnych do przedstawienia na forum wniosków z porównania swoich wyników. Na ogół wyniki wszystkich trzech ćwiczeń są zgodne. Każdy uczeń powinien zapisać
 - zapamiętać, jaki obszar jego predyspozycji jest dominujący.

Posumowanie

W ramach podsumowania zajęć należy powiedzieć uczniom, że poznali podstawy ekonomii społecznej oraz podjęli się określenia predyspozycji zawodowych, od których powinny być uzależnione decyzje edukacyjne uczniów i rozpoczęcie przez nich planowania kariery zawodowej, a także poinformować ich, że na zajęciach ze względu na ograniczenia czasowe predyspozycje zawodowe były określane na poziomie dość ogólnym. Dlatego warto zaproponować każdemu uczniowi, aby w tej sprawie skontaktował się z dostępnym doradcą zawodowym. Należy też zapowiedzieć uczniom, że na następnych zajęciach będą poznawali podmioty ekonomii społecznej pod kątem możliwości zatrudnienia w nich.

Część II. Ćwiczenia i materiały pomocnicze

Ćwiczenie 1.2

Mój profil

.....
imię

Moje zainteresowania	→	
Mój ulubiony przedmiot w szkole	→	
Co lubisz robić w wolnym czasie?	→	
Co potrafisz robić dobrze?	→	
Jakie zawody cieszą się wysokim uznaniem?	→	
Jaki będzie mój zawód?	→	

Mój profil

Ćwiczenie 1.3

Moje preferencje zawodowe

Z kim lub z czym chciałbym/chciałabym pracować?
Wybierz trzy kategorie i tę najważniejszą oznacz "1", drugą w kolejności "2", a trzecią "3".

Z LUDŹMI	→	
Z MASZYNAMI, NARZĘDZIAMI	→	
ZE ZWIERZĘTAMI	→	
Z TEORIAM I, Z IDEAMI, POMYSŁAMI	→	
Z LICZBAMI, SYMBOLAMI, KODAMI	→	
Z PIĘKNYMI FORMAMI, ZE SZTUKĄ, HARMONIĄ	→	

Moje preferencje zawodowe

Ćwiczenie 1.4.

Nauczyciel rozdaje uczniom załącznik z ćwiczeniem 1.4. i wyjaśnia zadanie polegające na wybraniu w każdej z 20 pozycji zdań, zdania „a” lub „b” – to, co nam bardziej odpowiada – to, co wolimy. Następnie zaznaczone numery zdań należy oznaczyć w tabeli i zsumować wyniki. Dwa najwyższe wyniki wskazują na skłonności zawodowe w kategoriach:

- P - I – grupa zawodowa zwana: człowiek – przyroda,

- T - II – człowiek – technika,
- C - III – człowiek – człowiek,
- D - IV – człowiek – dane/system znaków,
- A - V – człowiek – działalność artystyczna.

Ćwiczenie 1.4

Zawód moich marzeń

.....
imię

Wymień jeden lub maksymalnie trzy zawody Twoich marzeń

Zawód moich marzeń	➔	
Zawód moich marzeń	➔	
Zawód moich marzeń	➔	

Zawód, którego się uczę

.....

Zawód moich marzeń

Część III. Materiał pomocniczy dla nauczyciela

Co to jest ekonomia społeczna?

To obszar działań stanowiących uzupełnienie sektora prywatnego i publicznego. Celem ekonomii społecznej jest zapobieganie wykluczeniu społecznemu. Ekonomia społeczna wspomaga proces budowania społeczeństwa obywatelskiego. Odpowiada też priorytetom Unii Europejskiej tj. spójności społecznej, pełnemu zatrudnieniu i walce z ubóstwem, demokracji, lepszemu dystrybuowaniu dóbr oraz stabilnemu i zrównoważonemu rozwojowi. Podmioty ekonomii społecznej mogą być podmiotami społecznymi oraz gospodarczymi, działającymi we wszystkich obszarach aktywności człowieka. Posiadają różne formy, wśród których wymienić należy: banki spółdzielcze, ubezpieczenia wzajemne, spółdzielnie, fundusze poręczeniowe, przedsiębiorstwa społeczne i socjalne, agencje rozwoju regionalnego, stowarzyszenia, fundacje. Podmioty te są szczególnie aktywne w takich obszarach jak: szkolenia i edukacja, zakres kultury, sport i rozrywka ochrona socjalna, usługi socjalne, zdrowie, ubezpieczenia, produkcja rolnicza, sprawy konsumenckie, rzemiosło, sektor mieszkaniowy, usługi dla mieszkańców, itp. Działalność podmiotów ekonomii społecznej ma dwa cele: cel społeczny i gospodarczy, z tym że cel społeczny powinien mieć zawsze priorytetowe znaczenie nad celem gospodarczym, a przychody z działalności powinny być przeznaczane na cele statutowe, a nie traktowane jako zysk.

Znaczenie organizacji pozarządowych, szczególnie organizacji ekonomii społecznej dla rynku pracy jest ogromne.

Takie podmioty jak na przykład centra integracji społecznej czy spółdzielnie socjalne w ramach reintegracji społecznej i reintegracji zawodowej tworzą specjalne miejsca pracy dla osób oddalonych od rynku pracy, osób wykluczonych i osób niezaradnych.

Zadania ekonomii społecznej

- reintegracja społeczna,
- reintegracja zawodowa,
- dostarczanie usług publicznych,
- dostarczanie usług o charakterze wzajemnym np. ubezpieczenia wzajemne,
- świadczenie usług na otwartym rynku,
- rozwój wspólnot lokalnych,
- działalność handlowa i produkcyjna.

Jednym z najważniejszych oddziaływań ekonomii społecznej jest wpływ na rynek pracy. Podmioty ekonomii społecznej pozwalają skutecznie przywracać na rynek pracy osoby, które znajdują się poza nim i utrzymują się z szeregu różnych zasiłków i zapomóg, które nie pozwalają na zaspokojenie wszystkich życiowych potrzeb.

Gdy w wyniku oddziaływania ekonomii społecznej osoby wchodzą na rynek pracy, państwo oszczędza środki wypłacane na zasiłki. Dotychczas bezrobotne wykonują prace na rzecz innych – są potrzebne, otrzymają za pracę wynagrodzenie. Opłacają podatki i składki ZUS.



Ekonomia społeczna i ja – poznajmy się