



Jak zaprojektować i zrealizować trasę wycieczki?

- Wprowadzenie
- Przeczytaj
- Audiobook
- Sprawdź się
- Dla nauczyciela



Źródło: Porapak Apichodilok, dostępny w internecie: pexels.com, domena publiczna.

Morze, góry czy jeziora? Polska, a może inny kraj? Miasto czy odpoczynek na łonie natury? Te pytania zadaje sobie wiele osób planujących atrakcyjnie spędzić czas wolny od nauki i pracy. Aby Twoja podróż wyglądała tak, jak sobie wymarzysz, konieczne jest jej dokładne zaplanowanie. Jak to zrobić? Z tego materiału dowiesz się, jak powinny wyglądać etapy przygotowywania się do podróży.

Twoje cele

- Przygotujesz informacje potrzebne do stworzenia planu wycieczki.
- Wybierzesz narzędzia przydatne podczas planowania trasy wycieczki.
- Zaplanujesz trasę wycieczki.

Przeczytaj

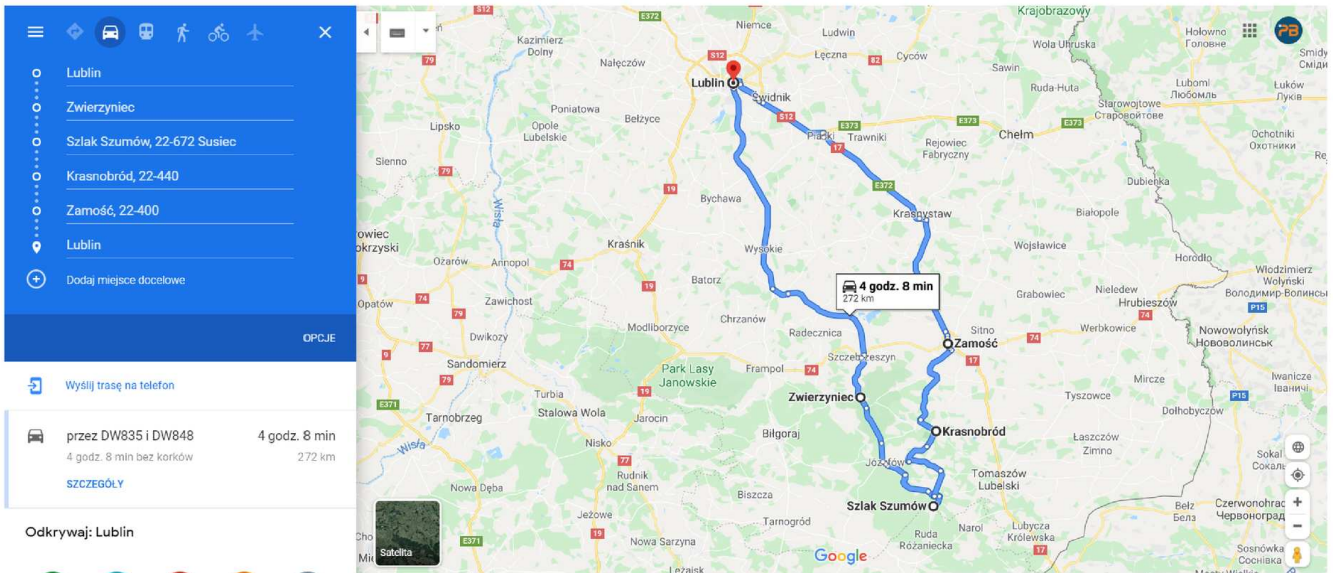
Wycieczka to rodzaj imprezy turystycznej, której program obejmuje zmianę miejsca pobytu jej uczestników. Impreza turystyczna to natomiast co najmniej dwie usługi turystyczne tworzące jednolity program i objęte wspólną ceną. Jeżeli usługi te obejmują nocleg lub trwają ponad dobę lub jeżeli program przewiduje zmianę miejsca pobytu uczestników, impreza turystyczna nazywana jest wycieczką.

Jeżeli więc opuszczamy miejsce swojego zamieszkania, podróżujemy, zwiedzamy, poznajemy **walory** przyrodnicze bądź kulturowe, to udajemy się na wycieczkę.

Jeszcze do niedawna, aby zaplanować trasę wycieczki, konieczna była kartka i długopis, a także obszerna mapa papierowa obejmująca cały kraj, region lub wybraną miejscowość. Oczywiście było tak wtedy, gdy komputery i internet nie były jeszcze powszechnie dostępne. Korzystając z mapy papierowej, turysta wybierał informacje, które były mu potrzebne i sporządzał notatkę na temat celu podróży. Uwzględniała ona liczbę kilometrów do pokonania oraz nazwy i lokalizację miejsc, które zaplanował odwiedzić. Często musiał wykonywać szereg czynności, które umożliwiały zdobycie rozmaitych informacji: o godzinach otwarcia obiektów, dostępności szlaków, godzinach kursów lokalnej komunikacji. Ten sposób planowania podróży jest nadal stosowany, choć obecnie w sieci dostępne są nowoczesne narzędzia służące pomocą w planowaniu wycieczki. Mimo dostępności urządzeń mobilnych, nawet dziś każdy świadomy turysta powinien mieć przy sobie tradycyjną mapę, gdyż sprzęt nowoczesnej technologii bywa zawodny.

Najważniejszym etapem planowania wędrówki jest wyznaczenie miejsca, czyli celu, do którego chce się dotrzeć. Po wpisaniu w wyszukiwarce internetowej nazwy danego miejsca, pojawiają się informacje, zdjęcia i ciekawe obiekty w pobliżu, które warto zobaczyć.

Najpopularniejszym narzędziem do planowania trasy podróży są Mapy Google. Wystarczy w odpowiedniej rubryce wpisać punkt początkowy i punkt końcowy, by dowiedzieć się, którą trasą najszybciej dotrzemy do miejsca docelowego. Określony jest także czas trwania podróży dostosowany do wybranego środka transportu. Jeśli z Map Google korzysta się za pomocą smartfona z włączoną funkcją lokalizacji, strona działa jak GPS, czyli znajduje miejsce, w którym się znajdujemy, i prowadzi nas wszędzie tam, dokąd chcemy dotrzeć. To bardzo użyteczna opcja w przypadku zabłądzenia.

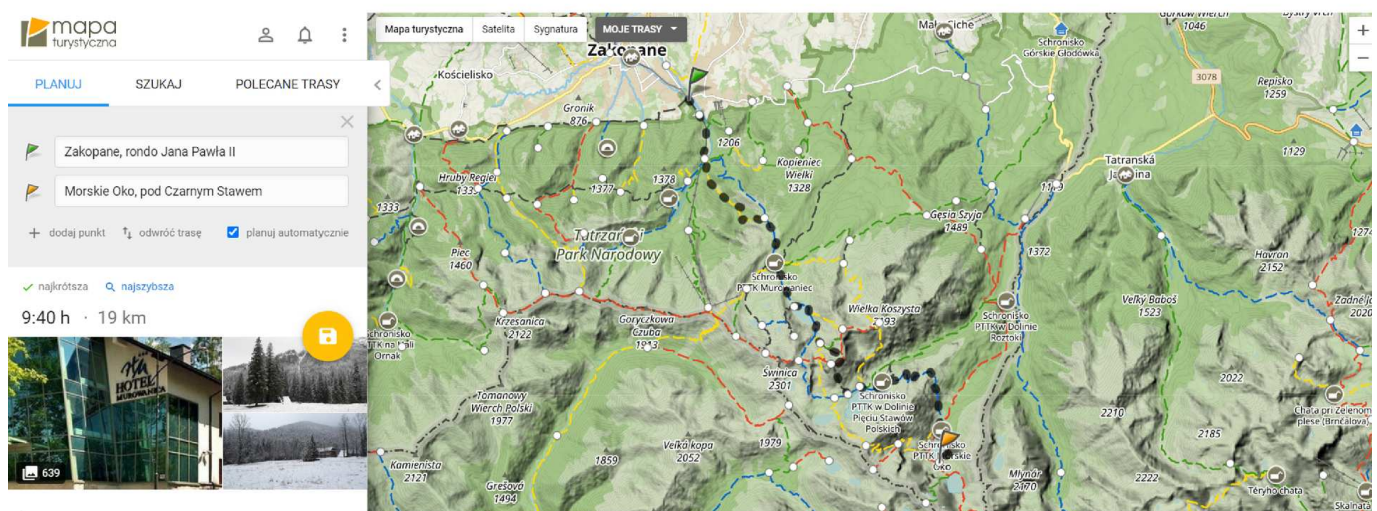


Przykładowa trasa wyznaczona przez Mapy Google

Źródło: Google Maps.

W planowaniu wycieczek przydatne jest także narzędzie o nazwie Google Earth, które tworzy trójwymiarowy model terenu na bazie zdjęć satelitarnych. Dzięki niemu jeszcze przed wyruszeniem z domu wiadomo, jak będzie przebiegała trasa wycieczki i na co należy się przygotować.

Jeśli wycieczka ma przebiegać górskimi szlakami, to warto wykorzystać portal znajdujący się pod adresem mapa-turystyczna.pl. Strona daje możliwość dokładnego zaplanowania trasy. Wystarczy wpisać punkt początkowy i końcowy, a uzyskamy informacje o długości trasy i czasie trwania pieszej wędrówki, a także jej dokładnym przebiegu.



Przykładowa trasa wyznaczona za pomocą Mapy Turystycznej

Źródło: Mapa Turystyczna, OpenStreetMap, dostępne w internecie: mapa-turystyczna.pl.

W planowaniu trasy podróży przydatne będą też narzędzia do sprawdzania pogody, zwłaszcza jeżeli wybieramy się w góry. W tym celu warto skorzystać ze strony meteo.imgw.pl, gdzie można sprawdzić aktualną pogodę, ostrzeżenia meteorologiczne i hydrologiczne.

Równie użyteczne są wirtualne przewodniki, blogi podróżnicze i fora, na których możemy zadawać doświadczonym podróżnikom pytania dotyczące miejsc, w które chcemy się udać.

Planując wycieczkę wielodniową, warto też skorzystać z wyszukiwarek noclegów. Wybierając hotel, dom wczasowy, ośrodek noclegowy czy gospodarstwo agroturystyczne, można skorzystać z portali [booking.com](https://www.booking.com) lub [trivago.pl](https://www.trivago.pl).

Słownik

baza noclegowa

jeden z podstawowych elementów zagospodarowania turystycznego, w skład którego wchodzi różnego rodzaju obiekty noclegowe i urządzenia towarzyszące, pozwalające turystom na przebywanie poza miejscem stałego zamieszkania w warunkach zbliżonych do ich stałych upodobań

infrastruktura turystyczna

wszelkiego rodzaju obiekty oraz urządzenia turystyczne, które mają na celu służyć przyjeżdżającym na dany obszar turystom

ruch turystyczny

określenie przemieszczania się ludzi, które nie jest wymuszone przez czynniki zewnętrzne – ludzie zmieniają miejsce pobytu, swoje środowisko dobrowolnie, bez przymusu

szlak turystyczny

trasa oznaczona specjalnymi symbolami wyznaczającymi jej przebieg i ułatwiającymi odnalezienie właściwej drogi

turysta

osoba, która podróżuje do innej miejscowości poza swoim stałym miejscem pobytu na okres nieprzekraczający 12 miesięcy, dla której celem podróży nie jest podjęcie stałej pracy w odwiedzanej miejscowości i która korzysta z noclegu przynajmniej przez jedną noc

walory turystyczne

zespół elementów środowiska naturalnego oraz elementów pozaprzyrodniczych, które są przedmiotem zainteresowań turysty; jest to suma składników stworzonych przez naturę, ukształtowanych przez historię i tworzonych przez współczesność

Audiobook

Polecenie 1

Zapoznaj się z audiobooka. Na podstawie informacji w nim zawartych zaplanuj trasę wycieczki, uwzględniając obszary do 100 kilometrów od miejsca Twojego zamieszkania.

Jak zaprojektować i zrealizować trasę wycieczki?

Planowanie trasy to najbardziej czasochłonny etap przygotowywania wycieczki. Wcześniej opracowany plan to podstawa, bo wówczas możemy zobaczyć jak najwięcej i zminimalizować czas potrzebny na miejscu na znalezienie interesujących nas atrakcji.

Od czego więc zacząć planowanie podróży?

Po pierwsze, musisz ustalić cel, wskazać środek transportu, z którego chcesz korzystać oraz wybrać termin. Jeśli chodzi o środek transportu, do dyspozycji masz samochód, komunikację publiczną, samolot, kolej, rower i wiele innych. Możesz także przemieszczać się pieszo. Jeżeli planujesz wycieczkę wielodniową, musisz zdecydować, czy zamierzasz zatrzymać się w jednym miejscu, czy też organizujesz objazdówkę i nocujesz gdzieś po drodze.

Kolejnym etapem planowania wycieczki jest dokładne wyznaczenie miejsc, w których zamierzasz się zatrzymać. Musisz podjąć decyzję, jakie walory przyrodnicze i kulturowe chcesz zobaczyć, konieczne jest także sprawdzenie, w jakich godzinach i dniach dane obiekty są otwarte i kiedy można je zwiedzić. Czasem zdarza się tak, że niektóre miejsca funkcjonują tylko w określonym sezonie albo po prostu są nieczynne danego dnia tygodnia. Warto także sprawdzić, jakie są ceny wstępów.

Przy planowaniu listy obiektów, które chcesz odwiedzić, skorzystaj z dostępnych stron internetowych, wirtualnych przewodników czy blogów podróżniczych.

Jeśli twoja wycieczka będzie kilkudniowa, musisz także zarezerwować miejsce noclegowe. Tutaj przydatnym narzędziem mogą się okazać internetowe wyszukiwarki noclegów, dzięki którym na pewno znajdziesz miejsce odpowiadające twoim potrzebom.

Kolejnym krokiem planowania wycieczki jest dokładne zmierzenie odległości jaką zamierzasz pokonać, a także określenie czasu, jaki zajmie ci dotarcie z jednego punktu do drugiego. Musisz także wiedzieć, ile mniej więcej czasu potrzebujesz na zwiedzenie wybranej atrakcji. Tutaj przydatnym narzędziem może okazać się strona map Google, która pomoże Ci wyznaczyć trasę twojej podróży.

Planując wycieczkę sprawdź także informacje dotyczące cen biletów komunikacyjnych oraz to, czy nie przysługują ci jakieś zniżki (ulgowe bilety wstępu do danych atrakcji turystycznych, czy zniżka na przejazd koleją dla uczniów i studentów). Zweryfikuj informacje pogodowe, zwłaszcza jeżeli zamierzasz wybrać się w góry, bo tam pogoda może zmienić się z minuty na minutę.

Jeśli masz już zaplanowaną trasę swojej wycieczki, rozpisane po kolei punkty, które zamierzasz odwiedzić, obliczoną ilość kilometrów, a także zebrane wszelkie informacje dotyczące biletów wstępu, godzin otwarcia obiektów i możliwości ich zwiedzenia, możesz wyruszyć w podróż. Pamiętaj, aby zawsze stosować się do zasad bezpieczeństwa i nie utrudniać zwiedzania innym uczestnikom ruchu turystycznego. Jeśli zamierzasz korzystać ze szlaków turystycznych, wiedz, że nie wolno z nich schodzić i należy poruszać się tylko wyznaczonymi trasami. Jeśli będziesz w Parku Narodowym, również musisz dostosować się do zasad tam panujących.

Przy poruszaniu się w terenie przydatny będzie odbiornik GPS. Dziś każdy smartfon ma funkcję nawigowania.

Warto wydrukować sobie również trasę podróży, ponieważ internet bywa zawodny i nie we wszystkich miejscach jest dostępny. Dobrze jest mieć też ze sobą papierową mapę na wypadek, gdyby rozładował Ci się telefon. Teraz pozostaje Ci już tylko dobrze wykorzystać swoje notatki i zrealizować trasę wycieczki.

Sprawdź się

Pokaż ćwiczenia:   

Ćwiczenie 1



Wskaż nazwę strony internetowej, za pomocą której zaplanujesz trasę swojej wycieczki.

Traveligo.pl

Booking.com

Google Maps

Meteor.Turystyka.pl

Ćwiczenie 2



Uzupełnij zdanie.

Jeśli planujesz wycieczkę typu *city break*, powinieneś zaplanować:

wyjazd integracyjny do schroniska w Bieszczadach.

wczasy w Egipcie.

weekend w Atenach.

wycieczkę krajoznawczą do Ojcowa.

Ćwiczenie 3



Korzystając z przedstawionego fragmentu cennika, oblicz łączną cenę biletów wstępu do Muzeum Powstania Warszawskiego oraz Łazienek Królewskich dla Ciebie i osoby dorosłej dnia 21.07.

Ekspozycja	Cena/osoby			
	01.01-31.03	01.04-30.06	01.07-30.09	01.10-31.12
Muzeum Powstania Warszawskiego	16,00 zł	25,00 zł	28,00 zł	10,00 zł
Łazienki Królewskie	10,00 zł	20,00 zł	25,00 zł	8,00 zł

zł

Ćwiczenie 4



Zaproponuj trasę wycieczki na Półwysep Hel, korzystając z podanych niżej informacji.

Zakwaterowanie: Władysławowo,

odległość Władysławowo-Hel – 34 km,

Hel - kaszubskie miasto portowe położone na końcu Półwyspu Helskiego.

Baza dla amatorów sportów wodnych.

W Helu, w nieczynnym XV-wiecznym kościele, mieści się Muzeum Rybołówstwa, z którego wieży widokowej można podziwiać panoramę miasta.

Muzeum czynne jest od wtorku do niedzieli od godziny 10:00 do godziny 16:00, natomiast w lipcu i sierpniu czynne jest codziennie w godzinach od 10:00 do 18:00.

Ważną atrakcją miasta jest udostępnione do zwiedzania Fokarium Stacji Morskiej Instytutu Oceanografii Uniwersytetu Gdańskiego, czynne codziennie przez cały rok.

Termin: 25 sierpnia

Ćwiczenie 5



Oblicz odległość, którą musi pokonać turysta, wędrując z Morskiego Oka do schroniska górskiego, jeżeli na mapie sporządzonej w skali 1:50 000 odległość ta wynosi 3 cm.

Ćwiczenie 6



Oblicz koszty wycieczki z Wrocławia do Kudowy- Zdroju.

Bilet z Wrocławia do Kudowy- Zdroju kosztuje 56 zł, ulgowy - 41 zł.

Ceny biletów wstępu:

Twierdza Kłodzka: Cała Twierdza – część górna i korytarze minerskie: - bilet normalny 18,00 zł/os. - bilet ulgowy 14,00 zł/os. (studenci, uczniowie)

Kaplica Czaszek w Cermnej: bilety wstępu: - normalny 5,00 zł/os. - ulgowy 2,50 zł/os. (studenci, uczniowie)

Labirynt Skalny: wstęp do labiryntu skalnego: - bilet normalny 7,00 zł/os. - ulgowy 3,00 zł/os. (studenci, uczniowie), przewodnicy sudeccy – bezpłatnie

Podróżujesz z osobą dorosłą.

zł

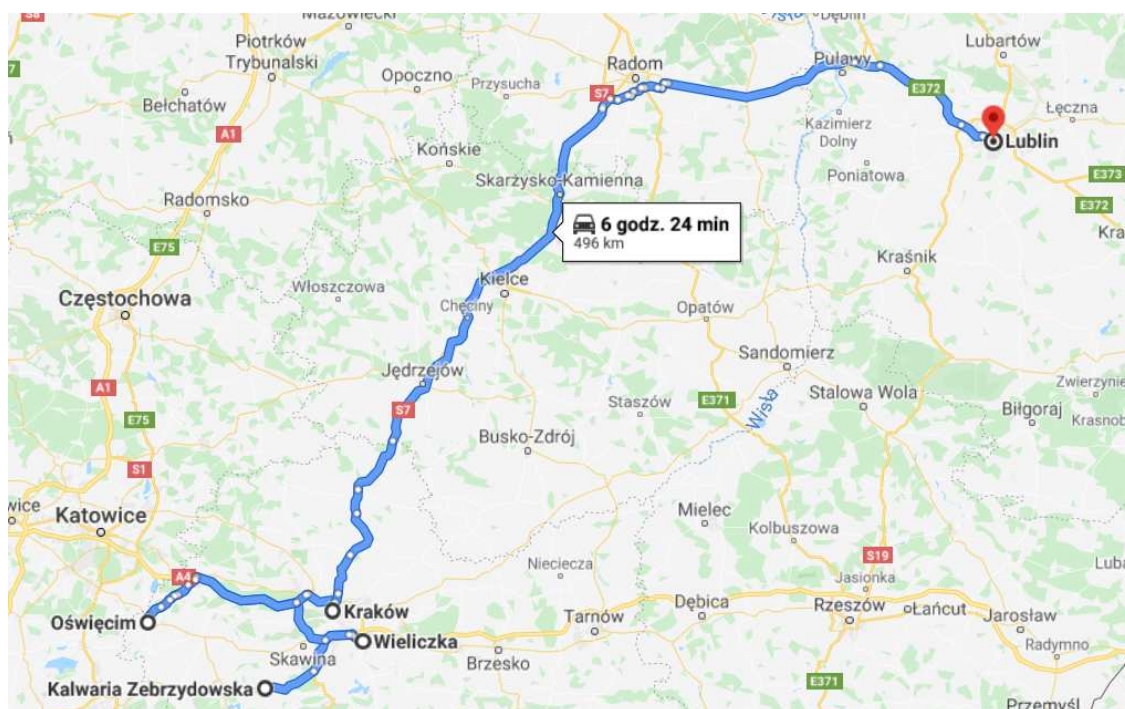
Ćwiczenie 7



Ułóż szczegółowy program wycieczki, uwzględniając wymienione niżej miejsca oraz kilometrą. Wycieczka powinna być dwudniowa, a wyjazd powinien rozpocząć się w Lublinie.

Odwiedzane miejsca:

- Państwowe Muzeum Auschwitz-Birkenau, czas zwiedzania - około 4 godzin
- trasa turystyczna w Kopalni Soli w Wieliczce - około 3 godzin
- Kraków - najważniejsze zabytki miasta - około 6 godzin
- Sanktuarium Maryjne w Kalwarii Zebrzydowskiej - 2 godziny



Trasa wycieczki „Odkryj Małopolskę”

Źródło: Google Maps.

Nocleg w Krakowie

Lublin-Kraków - 310 km

Kraków-Wieliczka - 15 km

Kraków–Oświęcim – 70 km

Oświęcim–Kalwaria Zebrzydowska – 50 km

Kalwaria–Lublin – 360 km

Ćwiczenie 8



Korzystając z własnej wiedzy, zaproponuj trasę wycieczki po Warszawie.

Dla nauczyciela

SCENARIUSZ LEKCJI

Imię i nazwisko autorki: Magdalena Filewicz

Przedmiot: geografia

Temat zajęć: Jak zaprojektować i zrealizować trasę wycieczki?

Grupa docelowa: III etap edukacyjny, liceum/technikum, zakres podstawowy, klasa III

Podstawa programowa

XV. Społeczeństwo i gospodarka Polski: rozmieszczenie ludności i struktura demograficzna, saldo migracji, struktura zatrudnienia i bezrobocie, urbanizacja i sieć osadnicza, warunki rozwoju rolnictwa, restrukturyzacja przemysłu, sieć transportowa, atrakcyjność turystyczna.

Uczeń:

14) projektuje wraz z innymi uczniami trasę wycieczki uwzględniającą wybrane grupy atrakcji turystycznych w miejscowości lub regionie oraz realizuje ją w terenie, wykorzystując mapę i odbiornik GPS.

Kształtowane kompetencje kluczowe:

- kompetencje w zakresie rozumienia i tworzenia informacji,
- kompetencje matematyczne oraz kompetencje w zakresie nauk przyrodniczych, technologii i inżynierii,
- umiejętność osobiste, społeczne i w zakresie umiejętności uczenia się.

Cele operacyjne

Uczeń:

- analizuje i charakteryzuje informacje niezbędne do planowania tras wycieczek,
- wybiera narzędzia przydatne podczas planowania trasy wycieczki,
- planuje trasę wycieczki.

Strategie nauczania: asocjacyjna, emocjonalna

Metody nauczania: blended learning, miniwykład

Formy zajęć: praca indywidualna, praca zbiorowa

Środki dydaktyczne: e-materiał, komputer, rzutnik, atlas geograficzny

Materiały pomocnicze

Nowacki M., *Autentyczność atrakcji a autentyczność doświadczeń turystycznych*, „Folia Turistica” 2010, nr 23, s. 7–21.

PRZEBIEG LEKCJI

Faza wprowadzająca

- Czynności wstępne (powitanie, sprawdzenie listy obecności, sprawdzenie pracy domowej).
- Przedstawienie celów lekcji.
- Wprowadzenie do tematu. Nauczyciel rozpoczyna dyskusję od pytania skierowanego do uczniów, dokąd uczniowie chcieliby pojechać.

Faza realizacyjna

- Nauczyciel przedstawia uczniom część „Przeczytaj” e-materiału. W krótkim wykładzie wskazuje narzędzia, które można wykorzystać, projektując i realizując trasę wycieczki.
- Nauczyciel wyświetla uczniom programy/aplikacje: Mapy Google, Google Earth i inne. Następuje omówienie możliwości ich zastosowania.
- Uczniowie słuchają audiobooka i na podstawie informacji w nim zawartych oraz z wykorzystaniem atlasu geograficznego projektują trasę wycieczki. Nauczyciel czuwa nad pracą uczniów.

Faza podsumowująca

- Podsumowanie i utrwalenie wiedzy poprzez rozwiązanie ćwiczeń zawartych w e-materiale.
- Przypomnienie celów lekcji.
- Nauczyciel ocenia uczniów, biorąc pod uwagę ich wkład pracy, zaangażowanie oraz poprawność wykonanych zadań.

Praca domowa

- Zaplanuj weekendową wycieczkę zagraniczną do wybranej stolicy europejskiej. Wymień, z jakich pomocy i narzędzi korzystałeś(-aś) (strony, aplikacje, mapy, portale, przewodniki itp.).

Wskazówki metodyczne opisujące różne zastosowania danego multimedium

Audiobook zawarty w e-materiale pozwala na przejrzyste przekazanie tematu, systematyzuje wiedzę i wpływa na jej poszerzenie. Może być wykorzystany jako samodzielne

multimedium. Temat zostaje też zrealizowany w przypadku niewykorzystania multimedium bazowego.

Audiobook może zostać wykorzystany na lekcjach: „Rzeźba krasowa a turystyka” (zakres rozszerzony: V. 5), „Regiony i atrakcje turystyczne w Polsce” (zakres podstawowy: XV. 14), „Rola turystyki i krajoznawstwa w poznawaniu zróżnicowania i piękna krajobrazów przyrodniczych i kulturowych Polski oraz ich promowaniu w kraju i za granicą” (zakres rozszerzony: XIV. 5).