



Polskie programy pozytywistyczne. Filozofia pozytywizmu

- [Wprowadzenie](#)
- [Przeczytaj](#)
- [Mapa myśli](#)
- [Sprawdź się](#)
- [Dla nauczyciela](#)

Bibliografia:

- Źródło: Aleksander Świętochowski, *Pleśń społeczna i literacka (fragment)*, [w:] tegoż, *Programy i dyskusje literackie okresu pozytywizmu*, oprac. J. Kulczycka-Saloni, Wrocław, s. 65–66.
- Źródło: Piotr Chmielowski, *Utylitaryzm w literaturze*, [w:] tegoż, *Programy i dyskusje literackie okresu pozytywizmu*, oprac. J. Kulczycka-Saloni, Wrocław 1985, s. 78–82.
- Źródło: Aleksander Świętochowski, *My i wy*, [w:] tegoż, *Programy i dyskusje literackie okresu pozytywizmu*, oprac. J. Kulczycka-Saloni, Wrocław 1985, s. 57.
- Źródło: Eliza Orzeszkowa, *Marta*, Lublin 1979, s. 164.
- Źródło: Piotr Chmielowski, *Utylitaryzm w literaturze*, [w:] *Programy i dyskusje literackie okresu pozytywizmu*, oprac. J. Kulczycka-Saloni, Wrocław 1985, s. 82.

- Źródło: Eliza Orzeszkowa, *Marta*, Lublin 1979, s. 119–121.
- Źródło: Adam Mickiewicz, *Romantyczność*, [w:] tegoż, *Wybór poezyj*, t. I, Wrocław 1997, s. 102–103.



Polskie programy pozytywistyczne. Filozofia pozytywizmu

Władysław Podkowiński, *Wieś*, 1890

Źródło: domena publiczna.

Pokolenie dorastające w czasach pozytywizmu borykało się z odmienną rzeczywistością niż ta, w której dojrzewali romantycy. Kiedy zawiodły nadzieje na wyzwolenie narodowe, gdy upadło powstanie styczniowe, należało pomyśleć o zmianie strategii działania. Stare programy okazały się zgubne lub niewykonalne w panujących ówczesnie warunkach, dlatego młodzi musieli sformułować nowe hasła, przystające do ich czasów. Wobec represji, które nastąpiły, również zadania literatury musiały zostać przeformułowane – młodzi pisarze odcinali się od mesjanistycznej wiary w odzyskanie niepodległości, promując działania stopniowe i systematyczne, skupione na reedukacji społeczeństwa.

Twoje cele

- Rozpoznasz sztandarowe programy polskich pozytywistów.
- Poznasz postulaty formułowane przez twórców epoki pozytywizmu oraz krytykowane przez nich postawy i poglądy.
- Przedyskutujesz jeden z programów pozytywistycznych.

- Sformułujesz własny artykuł programowy.

Przeczytaj

Nowa epoka

Po latach najłatwiej dostrzec w literaturze to, co w danym czasie było nowe, świeże i sprzeciwiało się ideałom epoki poprzedniej. Nowe treści są najczęściej związane z działalnością młodej generacji. Nie ma w tym nic dziwnego – każde następne pokolenie, aby zaznaczyć swoją odrębność i zdobyć własne miejsce w literaturze, musi odnieść się do spuścizny starszych, a to zazwyczaj odbywa się przez negację. Stąd wrażenie, że historia literatury jest nieustanną walką przeciwstawnych stronnictw. Taką interpretację usprawiedliwiają wypowiedzi publicystyczne, w których poszczególni pisarze oskarżają poprzedników o wsteczność i zdradę ideałów prawdziwej sztuki.

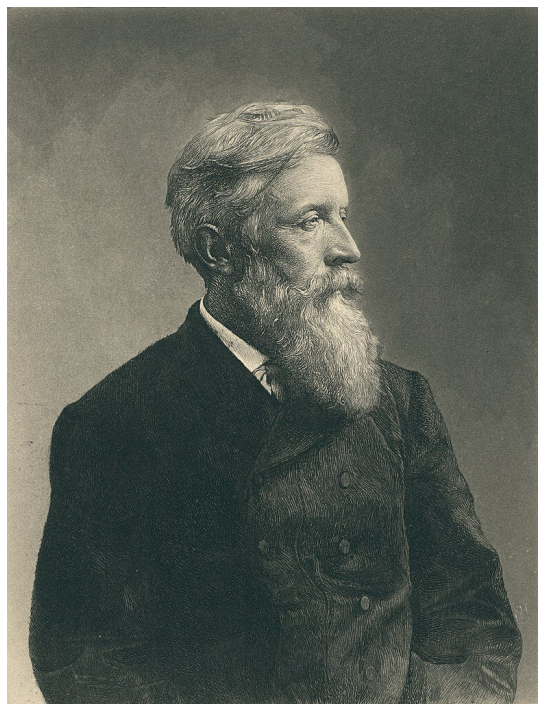
Polskie życie umysłowe doby pozytywizmu rozwijało się pod wpływem zachodnich kierunków filozoficznych, które kwestionowały metafizykę romantyzmu, przyznając rację doświadczeniu i empiryzmowi. Uważano, że życie człowieka jest z góry określone przez środowisko, rasę, moment historyczny, a dobre jest to, co pożyteczne, zaś cała rzeczywistość podlega ewolucji. Pojęcie „pozytywny” oznaczało realny, pewny, użyteczny.

Wobec romantyków

Reprezentantem pozytywizmu, który ostro atakował pokolenie romantyków, był Aleksander Świętochowski, publicysta „Przeglądu Tygodniowego”. W programowym artykule *My i wy* nie pozostawił złudzeń co do możliwości zgody:

Aleksander Świętochowski

”



Ignacy Łopieński, *Aleksander Świętochowski*, 1900

Źródło: domena publiczna.

My i wy

Czy idąc tak odmiennymi drogami, możemy się spotkać kiedykolwiek i uszanować wzajemnie swoje cele? Nigdy! Wiemy to – między naszymi obozami popalone mosty, pozrywane groble.

Źródło: Aleksander Świętochowski, *My i wy*, [w:] tegoż, *Programy i dyskusje literackie okresu pozytywizmu*, oprac. J. Kulczycka-Saloni, Wrocław 1985, s. 57.

Świętochowski krytykował poprzednią generację za jej przywiązanie do tradycji, niechęć do wszelkich nowości i brak zrozumienia potrzeb społeczeństwa.

Uważał, że literaci, którzy nie przyjmują

osiągnięć współczesnej nauki i w swym zapatrzaniu w przeszłość cofają naród w rozwoju, powinni zaprzestać pisania. Piętnował ich w sposób niezwykle ostry w tekście *Pleśń społeczna i literacka*:

” Aleksander Świętochowski

Pleśń społeczna i literacka (fragment)

[...] poezja zaś nie powinna cofać wstecz cywilizacji dla dobra pięknego widoku lub łzawego uczucia, powinna ją owszem przyoblekać w swoje urocze formy. Tych genialnych wieszczów, którzy kamienieją na widok spustoszenia, jakie nauka w ich wycacanym świecie zrobiła, należy uważać jako szkodliwe owady, jako ostatki maruderów, których po kątach wystrzeliwać należy. Nikt nie ma prawa stawać przed społeczeństwem z myślą zwietrzałą, czczą, na której starość trujący osad położyła. Szanujemy tylko talenta, które biegną równoległe z wartkim potokiem czasu lub go wyprzedzają,

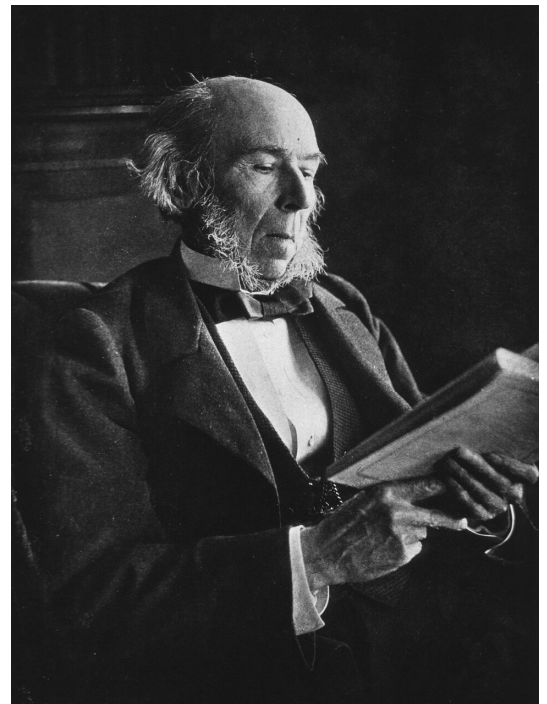
a śmiejemy się z tych, którzy kwilą w ukryciu, że żółwim ich
czołganiom brak okłasków.

Źródło: Aleksander Świętochowski, *Pleśń społeczna i literacka (fragment)*, [w:] tegoż, *Programy i dyskusje literackie okresu pozytywizmu*, oprac. J. Kulczycka-Saloni, Wrocław, s. 65–66.

Nowe idee

Pozytywiści nie ograniczali się do negowania poprzedników. Inspirowały ich nurty [empiryczne](#) i [scjentyistyczne](#) w filozofii, które dążyły do opierania wiedzy o świecie na poznaniu naukowym i myśleniu racjonalnym. Sztuka miała odtąd odnosić się do realistycznej wizji świata, obrazować codzienną egzystencję i – co najważniejsze – stać się użyteczną dla społeczeństwa. Taki pogląd nazywany jest utylitaryzmem. Jego zwolennicy dążyli do wyplenienia z twórczości artystycznej rozmarzonych wizji i niesprawdzalnych idei, a w zamian żądali edukowania społeczeństwa, głoszenia idei epoki i opisywania wszystkich doczesnych aspektów życia.

Była to jawna reakcja na tendencje idealistyczne panujące w dobie romantyzmu. Teraz to już nie „[czucie i wiara](#)”, ale właśnie „[mędrca szkiełko i oko](#)” miały stanowić o wartości danej myśli lub działania. Jednym z najważniejszych myślicieli był dla polskich pozytywistów Herbert Spencer, twórca ewolucjonizmu na gruncie filozofii. Uważał on, że społeczeństwo ludzkie rządzi się podobnymi prawami jak biologia [żywego organizmu](#) – podlega przemianom ewolucyjnym, a dla prawidłowego funkcjonowania konieczny jest równomierny rozwój wszystkich jego członków.



Herbert Spencer

Źródło: domena publiczna.

Praca u podstaw

Myśl Spencera zainspirowała cykl artykułów „[Praca u podstaw](#)”, publikowany na łamach „Przeglądu Tygodniowego” w 1873 roku, którego autorami byli Aleksander

Świętochowski oraz Leopold Mikulski. Miał to być zupełnie nowy program pracy na rzecz narodu po klęsce powstania styczniowego. Dotychczasowe działania zmierzające do odzyskania niepodległości drogą walki zbrojnej uważano za niemożliwe do zrealizowania. Za priorytet publiczności uznali pracę na rzecz rozwoju i uświadomienia warstw najuboższych i niewykształconych. Należało przede wszystkim poprawić warunki ich życia i rozpowszechnić dostęp do edukacji, a dopiero później myśleć o niezależnym bycie politycznym. Według Świętochowskiego i Mikulskiego było to zadanie dla reprezentantów burżuazji oraz inteligencji.

Emancypacja kobiet



Praca w fabryce papierosów w Nowym Meksyku, ok. 1900 r.

Źródło: domena publiczna.

Osobną kwestię, lecz nie mniej ważną, stanowił w pozytywizmie postulat [emancypacji](#) kobiet. Temat zaczął być szerzej dyskutowany w związku z rozwojem XIX-wiecznych idei demokratycznych dążących do zrównania praw obywateli. Emancypantki walczyły o prawa wyborcze dla wszystkich obywateli bez względu na płeć, a także o dostęp do kształcenia i studiów dla kobiet. Istotnym postulatem było zapewnienie odpowiedniej opieki zdrowotnej dla matek. Przede wszystkim jednak kobiety nie mogły pracować na równi z mężczyznami – mimo że

niejednokrotnie warunki finansowe zmuszały je do podejmowania zatrudnienia, były często traktowane jako gorsze i odmawiano im możliwości wykonywania wielu zawodów. Robotnice pracowały często w bardzo trudnych warunkach – przejmujący obraz sytuacji kobiet w tym okresie przedstawiła Eliza Orzeszkowa w powieści *Marta*:

” Eliza Orzeszkowa

Marta

Pchnął cię w świat, mówisz – wyrzekła po chwili z wolna i zniżonym głosem [Marta – przyp. red.] – cóż to za dobrodziejstwo? Świat ten jest dla biednej kobiety taki straszny, duszący... Nauczył cię prawd życia? Czy tych, które ukazują kobiecie, istocie ludzkiej przecież, bezdenne różnice leżące pomiędzy ludźmi i ludźmi? Okropne to prawdy! Nie stworzył ich Bóg, ale wytworzyli ludzie... A nam co do tego? – zawołała Karolina z krótkim swym, suchym śmiechem. – Czy Bóg je stworzył, czy ludzie wytworzyli, dość, że istnieją one, te prawdy mówiące mężczyźnie: „Będziesz uczył się, pracował, zdobywał i używał!”, kobiecie: „Będziesz cackiem i za igraszkę mężczyźnie służyć!” Boskie czy ludzkie, prawdy te znać nam trzeba, aby [...] w gonitwie za cnotą, miłością, szacunkiem ludzkim lub tym podobnymi bardzo pięknymi rzeczami – nie umrzeć z głodu... Tak – ledwie dosłyszalnym głosem wymówiła Marta – nie umrzeć z głodu... oto najwyższe dobro, o jakim marzyć, jakie osiągnąć wolno ubogiej kobiecie!

Źródło: Eliza Orzeszkowa, *Marta*, Lublin 1979, s. 164.

Potrzeba chwili

Osiągnięcia nauk przyrodniczych, praca u podstaw, emancypacja kobiet – kwestie podejmowane przez pozytywistów były wówczas nowe i poruszanie ich odpowiadało aktualnemu zapotrzebowaniu. Podczas gdy pisarze romantyczni odwoływali się do uczuć, do poruszeń duchowych, pozytywiści skupiali się przede wszystkim na poprawie warunków bytowych poszkodowanych warstw społecznych. Zależało im na konkretnych działaniach – ideałem była literatura użyteczna, służąca edukacji i poszerzaniu horyzontów czytelników. Zamiast poszukiwać podniosłych wewnętrznych przeżyć, woleli skupiać się na przyziemnej rzeczywistości i proponować postulaty służące poprawie warunków życia. Zainteresowanie nowymi tematami stanowiło naturalną reakcję u młodych twórców, dopiero zaczynających swoją karierę literacką lub publicystyczną. Sprzeciwiali się stagnacji, w której trwało poprzednie pokolenie, i odważnie proponowali nowe drogi rozwoju literatury

i społeczeństwa. Dzisiaj to właśnie ich postulaty wydają się najbardziej istotne dla tego okresu.

Słownik

antenat

(łac. *ante* – wcześniej, *natus* – urodzony) przodek

„czucie i wiara”, „szkiełko i oko”

kategorie pojawiające się w balladzie Adama Mickiewicza *Romantyczność*, oznaczające dwie wizje świata: idealistyczną (romantyczną) i racjonalną (bezduszną)

emancypacja kobiet

(łac. *emancipatio* – wypuszczenie z rąk) zrównanie kobiet z mężczyznami w życiu społecznym i politycznym, zlikwidowanie różnic w prawach obywatelskich, dostępie do pracy i wykształcenia; postulat emancypacji był często podnoszony w czasach pozytywizmu, szczególnie w latach 70. XIX wieku

empiryzm

(strgr. *ἐμπειρία*, *empeiría* – doświadczenie) doktryna filozoficzna głosząca, że jedynym pewnym źródłem poznania jest doświadczenie, a wszelkie teorie i idee mają charakter wtórny

ewolucjonizm

(łac. *evolutio* – rozwój, przekształcenie) doktryna filozoficzna, według której zjawiska społeczne można badać z biologicznego punktu widzenia, traktująca ludzką zbiorowość jako żywy organizm podlegający prawom ewolucji

praca organiczna

hasło związane z filozofią ewolucjonizmu głoszące potrzebę równomiernego rozwoju wszystkich grup tworzących społeczeństwo

praca u podstaw

postulat sformułowany przez Aleksandra Świętochowskiego i Leopolda Mikulskiego, zgodnie z którym należy zadbać o rozwój i edukację warstw biednych i niewykształconych, aby umożliwić sprawne funkcjonowanie całego społeczeństwa

„Przegląd Tygodniowy”

czasopismo założone w 1866 roku przez Adama Wiślickiego, podejmujące kwestie społeczne, filozoficzne i literackie, prezentujące światopogląd pozytywistyczny i otwarcie krytykujące środowiska konserwatywne

scjentyzm

(łac. *scientia* – wiedza) pogląd filozoficzny, według którego jedynym pewnym źródłem wiedzy o świecie są nauki przyrodnicze

utilitaryzm

(łac. *utilis* – użyteczny) funkcjonujący w literaturze pozytywizmu pogląd zaczerpnięty z filozofii i etyki, wartościujący dzieła według ich przydatności dla społeczeństwa

Mapa myśli

Polecenie 1

Przyjrzyj się mapie myśli i zestaw postulaty pozytywistów w przeciwstawne pary (pozytywny/negatywny). Przykład: racjonalizm – dezaprobatą dla irracjonalizmu romantyków. Porównaj swoje wnioski z propozycjami kolegów i koleżanek z klasy.

Polecenie 2

Wymień tytuły utworów literackich doby pozytywizmu inspirowane wymienionymi w mapie myśli pozytywnymi postulatami głoszonymi przez twórców tej epoki.

Sprawdź się

Pokaż ćwiczenia:   

Ćwiczenie 1



Ćwiczenie 2



Ćwiczenie 3



Cytat pochodzi z cyklu artykułów Leopolda Mikulskiego i Aleksandra Świętochowskiego *Praca u podstaw*. Oznacz kolorem niebieskim zdania zawierające postulaty i argumentację, a kolorem czerwonym – dygresje wspierające wywód.

W cytowanym fragmencie zachowano oryginalną ortografię, gramatykę i interpunkcję.

Leopold Mikulski, Aleksander Świętochowski, *Praca u podstaw*. (*Szkółki wiejskie*), „Przegląd Tygodniowy” 1873, nr 12, s. 74.

Ćwiczenie 4



Jednym z najważniejszych literackich manifestów pozytywistycznych był artykuł Piotra Chmielowskiego *Utylitaryzm w literaturze*. Publicysta przeprowadził w nim rozgraniczenie między dawnymi definicjami artysty a zadaniami, przed którymi stoi nowoczesny pisarz. Na podstawie fragmentu tekstu wypisz w punktach cechy, które autor przypisuje artystom romantycznym oraz pozytywistycznym.

” Piotr Chmielowski

Utylitaryzm w literaturze

Dotąd artyści i literaci stanowili odrębną klasę w społeczeństwie: mieli swoje zwyczaje, swoje towarzystwo, swój język nawet.

Wyróżniali się – i co najważniejsza c h c i e l i się wyróżniać od reszty społeczeństwa, co im nadawało pewną cechę oryginalności, jeżeli nie śmieszności. Niezgrabność, roztargnienie, zamyślenie, pochmurna melancholia lub bachusowa wesołość, brak pojęcia praktycznej strony życia, a stąd niezaradność w interesach materialnych, pewna miękkość charakteru, przemieniająca się niekiedy w mazgajstwo, pewna lekkość usposobienia, brak stałych przekonań i zasad; to były główne wady czy zalety – stosownie do sposobu zapatrywania się osób oceniających – jakie dostrzec można było w dotychczasowych przedstawicielach piękna [...].

[...] Każdy człowiek danego społeczeństwa powinien przyczyniać się, o ile siły mu starczą, do jego dobra; powinien być u ż y t e c z n y m. Im kto wyższy zajmuje lub chce zająć stopień na skali społecznego znaczenia, tym zakres użyteczności jego szerszymi promieniami zakreślać musi. Kto zaś pragnie zostać przewodnikiem innych, niosącym pochodnię oświaty, ten powinien tych innych przekonać, że zdoła im zapewnić jak najobfitszy zapas użyteczności. W każdym innym razie porywanie się do przewodnictwa wyda się śmieszną pretensją dla oświeconych, mistrzostwem dla głupców, wysokim

powołaniem dla interesowanych, a najzgubniejszą zachcianką dla dobra ogółu.

Nie chcąc się narazić na taki wypadek, artyści i literaci powinni być obywatelami jak wszyscy inni, tj. znać wszystkie cele, do których społeczeństwo zdąża, przejąć się obowiązkami, jakie ono wkłada, i zgodnie dopiero z tymi celami i z tymi obowiązkami pomysły swoje w utworach sztuki urzeczywistniać [...].

Powieściopisarz i poeta musi znać wszystkie kierunki swojej epoki i być ich wyrazicielem. W tym jedynie razie można mu przyznać prawo przewodniczenia swemu społeczeństwu. Jakież bowiem rady dać może człowiek, który pogardza rzeczywistością, a w swoim tylko wnętrzu szuka środków działania na masy? Działalność jego będzie bezpłodna, a rady śmieszne albo nedorzeczne [...].

Źródło: Piotr Chmielowski, *Utylitaryzm w literaturze*, [w:] tegoż, *Programy i dyskusje literackie okresu pozytywizmu*, oprac. J. Kulczycka-Saloni, Wrocław 1985, s. 78–82.

Ilustracje od lewej: Caspar David Friedrich, *Wędrowiec nad morzem mgły*, 1817 (licencja: domena publiczna); Edouard Manet, *Emil Zola*, 1868 (licencja: CC BY 2.0, autor: Gautier Poupeau, flickr.com)

Ćwiczenie 5



Aleksander Świętochowski słynął z ciętego języka i krytykowania oponentów bez ogródek. Spróbuj przeformułować fragment jego artykułu tak, by nabrał pojednawczego tonu.

” Aleksander Świętochowski

Pleśń społeczna i literacka (fragment)

[...] Powstajemy w poezji przeciwko kolejom żelaznym i telegrafom – poezja zaś nie powinna cofać wstecz cywilizacji dla dobra pięknego widoku lub łzawego uczucia, powinna ją owszem przyoblekać w swoje urocze formy. Tych genialnych wieszczów, którzy kamienieją na widok spustoszenia, jakie nauka w ich wycacanym świecie zrobiła, należy uważać jako szkodliwe owady, jako ostatki maruderów, których po kątach wystrzeliwać należy. Nikt nie ma prawa stawać przed społeczeństwem z myślą zwietrzałą, czczą, na której starość trujący osad położyła. Szanujemy tylko talenta, które biegną równolegle z wartkim potokiem czasu lub go wyprzedzają, a śmiejemy się z tych, którzy kwilą w ukryciu, że żółwim ich czołganiom brak oklasków.

Źródło: Aleksander Świętochowski, *Pleśń społeczna i literacka (fragment)*, [w:] tegoż, *Programy i dyskusje literackie okresu pozytywizmu*, oprac. J. Kulczycka-Saloni, Wrocław, s. 65–66.

Ćwiczenie 6



Czy zgadzasz się z poniższym twierdzeniem Piotra Chmielowskiego na temat sztuki? Sformułuj odpowiedź na 200 słów.

” Piotr Chmielowski

Utylitaryzm w literaturze

Cóż bowiem może przedstawić [dla sztuki] większy i wspanialszy ideał, jak urzeczywistnienie dobra społeczeństwa?...

Źródło: Piotr Chmielowski, *Utylitaryzm w literaturze*, [w:] *Programy i dyskusje literackie okresu pozytywizmu*, oprac. J. Kulczycka-Saloni, Wrocław 1985, s. 82.

Ćwiczenie 7



Poniższy cytat pochodzi z powieści Elizy Orzeszkowej *Marta* i opisuje sytuację kobiet wykonujących zawód szwaczki. Wypisz trudności, które spotykały je w codziennym życiu.

” Eliza Orzeszkowa

Marta

Przychodząc tu po raz pierwszy jako robotnica, Marta uważniej niż dnia poprzedniego rozejrzała się pomiędzy licznym gronem współtowarzyszek pracy i doli.

Wielkim było jej zdziwienie, gdy dostrzegła, że większa ich część składała się z kobiet, których delikatne twarze, giętkie kibicie, białe ręce objawiały pochodzenie z innej towarzyskiej sfery niż ta, w którą zapadły: poranek życia bynajmniej niepodobny był do południa jego i wieczora. Były tam zresztą kobiety różnych wieków, powierzchowności, różnych też widocznie usposobień [...].

Suknie ich były podarte, błotem ulic poplamione; włosy ich zaledwie przyczesane, w bezkształtny kłęb z tyłu głowy zwinięte, rozsypywały się w nieładzie po chudych szyjach i tylko kiedy niekiedy jeszcze jakiś płócienny, lecz nieskażonej białości kołnier, jakaś obrączka ślubna na palcu połyskująca i złotymi połyskami całej znędźniałej postaci urągać się zdająca przypominały jakieś przewyczenia dawne, jakieś uczucia i związki serdeczne, które upłynęły w dal niedościgłą na zbyt wartkiej fali niepowrotnej przeszłości. Były to istoty, które, już zmęczone krótką przebytą drogą, omdlałe na sercu i umyśle, z chorym ciałem, a w nim z konającym duchem, wlokły ciemne, ciężkie, beznadziejne swe istnienie, milczeniem, niby ostatnią przez los im zostawioną szatą, osłaniając upornie poranione swe wnętrza [...].

Kiedy Szwejcowa i córka jej stały przy wielkim czarnym stole, zupełna na pozór cisza panowała w pracowni i jedynym wyraźnym odgłosem były ostre dźwięki ogromnych nożyc nieustannie prawie poruszanych wprawnymi palcami.

Cisza ta przecież była pozorna; oprócz jedynego panującego nad nią wyraźnego odgłosu było tam mnóstwo odgłosów innych, niewyraźnych tylko, przerywanych, ale tworzących szmer nieustanny i z cicha falujący, wybuchający niekiedy niecierpliwą jakby falą, to znowu opadający i zlewający się niemal z ciszą. Szmer ten składał się z szelestu dwudziestu przeszło poruszających się rąk, z oddechu dwudziestu piersi, z kaszłów suchych i krótkich lub gwałtownych i zanoszących się, z szeptów zaledwie poruszających się ust, z cichutkich i szybko tłumionych chichotów. Robotnice siedzące w głębi pracowni kaszłały; robotnice garnące się ku oknom szeptały i chichotały. Szwejcowa podnosiła niekiedy głowę i zza okularów toczyła dokoła izby uważnym spojrzeniem. Oczy jej przenikliwym blaskiem połyskiwały zza grubych szkielec: doglądała roboty [...].

Źródło: Eliza Orzeszkowa, *Marta*, Lublin 1979, s. 119–121.

Ćwiczenie 8



Pozytywiści wyznawali zupełnie przeciwne poglądy niż te wyrażone w poniższym cytacie pochodzącym z ballady Adama Mickiewicza *Romantyczność*. Zastanów się, jak te dwie strofy mogłyby zabrzmieć, gdyby były pisane w myśl realistycznej, racjonalnej wizji świata. Spróbuj przeformułować fragment wiersza lub zamienić go na prozę (którą pozytywiści posługiwali się o wiele chętniej niż liryką).

” Adam Mickiewicz

Romantyczność

Dziewczyna czuje, – odpowiadam skromnie –

A gawiedź wierzy głęboko:

Czucie i wiara silniej mówi do mnie,

Niż mędrca szkiełko i oko.

Martwe znasz prawdy, nieznane dla ludu,

Widzisz świat w proszku, w każdej gwiazd iskierce;

Nie znasz prawd żywych, nie obaczysz cudu!

Miej serce i patrzaj w serce!

Źródło: Adam Mickiewicz, *Romantyczność*, [w:] tegoż, *Wybór poezyj*, t. I, Wrocław 1997, s. 102–103.

Praca domowa

Napisz rozprawkę na około 300 słów, w której odpowiesz na pytanie: „Czy któryś ze znanych ci programów pozytywistycznych można uznać za wciąż aktualny?”

Dla nauczyciela

Autor: Małgorzata Kosińska-Pułka

Przedmiot: język polski

Temat: Polskie programy pozytywistyczne. Filozofia pozytywizmu.

Grupa docelowa: III etap edukacyjny, liceum, technikum, zakres podstawowy

Podstawa programowa

Zakres podstawowy

I. Kształcenie literackie i kulturowe.

1. Czytanie utworów literackich. Uczeń:

1) rozumie podstawy periodyzacji literatury, sytuuje utwory literackie w poszczególnych okresach: starożytność, średniowiecze, renesans, barok, oświecenie, romantyzm, pozytywizm, Młoda Polska, dwudziestolecie międzywojenne, literatura wojny i okupacji, literatura lat 1945–1989 krajowa i emigracyjna, literatura po 1989 r.;

9) rozpoznaje tematykę i problematykę poznanych tekstów oraz jej związek z programami epoki literackiej, zjawiskami społecznymi, historycznymi, egzystencjalnymi i estetycznymi; poddaje ją refleksji.

2. Odbiór tekstów kultury. Uczeń:

1) przetwarza i hierarchizuje informacje z tekstów, np. publicystycznych, popularnonaukowych, naukowych;

3) rozpoznaje specyfikę tekstów publicystycznych (artykuł, felieton, reportaż), retorycznych (przemówienie, laudacja, homilia), popularnonaukowych i naukowych (rozprawa); wśród tekstów prasowych rozróżnia wiadomość i komentarz; rozpoznaje środki językowe i ich funkcje zastosowane w tekstach; odczytuje informacje i przekazy jawne i ukryte; rozróżnia odpowiedzi właściwe i unikowe;

5) charakteryzuje główne prądy filozoficzne oraz określa ich wpływ na kulturę epoki;

7) rozpoznaje słownictwo o charakterze wartościującym; odróżnia słownictwo neutralne od słownictwa o zabarwieniu emocjonalnym, oficjalne od potocznego.

III. Tworzenie wypowiedzi

1. Elementy retoryki. Uczeń:

1) formułuje tezy i argumenty w wypowiedzi ustnej i pisemnej przy użyciu odpowiednich konstrukcji składniowych.

2. Mówienie i pisanie. Uczeń:

1) zgadza się z cudzymi poglądami lub polemizuje z nimi, rzeczowo uzasadniając własne zdanie;

2) buduje wypowiedź w sposób świadomy, ze znajomością jej funkcji językowej, z uwzględnieniem celu i adresata, z zachowaniem zasad retoryki.

Kształtowane kompetencje kluczowe

- kompetencje w zakresie rozumienia i tworzenia informacji,
- kompetencje w zakresie wielojęzyczności,
- kompetencje cyfrowe,
- kompetencje w zakresie świadomości i ekspresji kulturalnej,
- kompetencje osobiste, społeczne i w zakresie umiejętności uczenia się.

Cele operacyjne

Uczeń:

- charakteryzuje najistotniejsze programy polskich pozytywistów,
- przedstawia postulaty formułowane przez twórców pozytywizmu oraz krytykowane przez nich postawy i poglądy,
- formułuje tezy i argumenty potrzebne do dyskusji na temat wybranego programu pozytywizmu,
- uzasadnia swoje stanowisko dotyczące roli sztuki.

Strategie nauczania

- konstruktywizm.

Metody i techniki nauczania

- metoda pogładowa;
- rozmowa kontrolowana;
- metoda ćwiczeń przedmiotowych;
- praca z tekstem literackim.

Formy zajęć

- praca indywidualna,
- praca w grupach,
- praca całego zespołu klasowego,
- analizowanie tekstów publicystycznych,
- samokształcenie.

Środki dydaktyczne

- komputery z głośnikami i dostępem do internetu, słuchawki;
- zasoby multimedialne zawarte w e-materiale;
- tablica interaktywna/tablica/ kartka papieru, pisak/kreda;

Przebieg zajęć

Faza wstępna

1. Nauczyciel inicjuje dyskusję, formułuje pytanie, na które uczniowie odpowiadają, wymieniając się swoimi poglądami:

- Czy idąc różnymi drogami, możemy się kiedykolwiek spotkać i uszanować wzajemnie nasze cele?

2. Uczniowie zapoznają się z umieszczonymi w e-materiałach fragmentami tekstów publicystycznych i dostrzegają ich polemiczny charakter.

3. Przedstawienie celu zajęć i podanie tematu.

Faza realizacyjna

1. Uczniowie tworzą mapę myśli na temat pozytywizmu. Rozbudowują zaznaczone na mapie pojęcia. Zapisują hasła negowane przez pozytywistów oraz ważne dla nowych czasów. Zaznaczają nazwiska prozaików i publicystów, którzy je głosili.

2. Uczniowie wykonują kolejne ćwiczenia umieszczone w e-materiałach:

- zaznaczają postulaty pozytywistycznego programu pracy u podstaw,
- przyporządkowują cytaty do poglądów, których dotyczą (emancypacja, praca u podstaw, utylitaryzm, ewolucjonizm, scjentyzm, empiryzm),
- w tekście Leopolda Mikulskiego i Aleksandra Świętochowskiego *Praca u podstaw* rozpoznają argumenty, przykłady i dygresje wspierające wywód,

- na podstawie fragmentu tekstu Piotra Chmielowskiego *Utylitaryzm w literaturze* wypisują w punktach cechy, które autor przypisuje artystom romantycznym oraz pozytywistycznym. Samodzielnie oceniają wykonanie ćwiczenia, korzystając ze wskazówek zawartych w e-materiałach.

3. Uczniowie redagują plan wypowiedzi, w której ustosunkują się do twierdzenia Piotra Chmielowskiego: „Cóż bowiem może przedstawić [dla sztuki] większy i wspanialszy ideał, jak urzeczywistnienie dobra społeczeństwa?” Udzielają odpowiedzi na pytanie o cele stawiane sztuce.

4. Zapoznają się z umieszczonym w e-materiałach fragmentem *Marty* Elizy Orzeszkowej i na jego podstawie opisują sytuację pracujących kobiet. Zapisują informacje o trudnościach, których kobiety doświadczały w codziennym życiu, stanie zdrowia, wynagrodzeniu, środowisku i pracodawcy.

Faza podsumowująca

1. Nauczyciel inicjuje dyskusję na temat znaczenia programu poprzedzającego każde konstruktywne działanie. Uczniowie wymieniają się spostrzeżeniami.

2. Nauczyciel zapisuje na tablicy pytanie:

Który z programów pozytywizmu można uznać za najważniejszy dla podniesienia jakości życia nie tylko w XIX wieku, ale i współcześnie?

Wskazani uczniowie udzielają odpowiedzi i ją uzasadniają.

3. Nauczyciel prosi, aby uczniowie z dowolnego programu pozytywizmu wybrali takie zdanie, które można uznać za złotą myśl. Uczniowie podają przykłady i uzasadniają swoje wybory. Budują komentarze do zdań.

Zadanie domowe

Nauczyciel na podstawie e-materiałów formułuje polecenie pracy domowej.

1. Czy któryś z programów pozytywistycznych można uznać za aktualny? Napisz rozprawkę problemową i udziel w niej odpowiedzi na to pytanie.

Materiały pomocnicze

Eliza Orzeszkowa, *Kilka słów o kobietach*, Lwów 1873

Leopold Mikulski, Aleksander Świętochowski, *Praca u podstaw*. (Ogólne jej pojęcie), [w:] „Przegląd Tygodniowy” 1873, nr 10

Piotr Chmielowski, *Utylitaryzm w literaturze*, [w:] *Programy i dyskusje literackie okresu pozytywizmu*, oprac. J. Kulczycka-Saloni, Wrocław 1985

Słownik literatury polskiej XIX wieku, red. J. Bachórz i A. Kowalczykova, Wrocław 2002

Wskazówki metodyczne opisujące różne zastosowania multimedium

Uczniowie mogą omówić każdą z informacji zawartych w multimedium bazowym szczegółowo i w odniesieniu do różnych przykładów dzieł pozytywizmu.