



Polska w nowych granicach

- [Wprowadzenie](#)
- [Przeczytaj](#)
- [Film edukacyjny](#)
- [Sprawdź się](#)
- [Dla nauczyciela](#)

Bibliografia:

- Źródło: *Instrukcja Ministerstwa Przemysłu w sprawie uruchamiania zakładów przemysłowych na Ziemiach Odzyskanych, wrzesień 1945*, [w:] . Cytat za: *Polska w latach 1945-1956. Wybór tekstów źródłowych do nauczania historii*, wybór i opracowanie Zenobiusz Kozik, współpraca E. Grzędziński, Warszawa 1987, str. 240-242.
- Źródło: *Uchwała konferencji poczdamskiej w sprawie wysiedlenia Niemców z Polski, Czechosłowacji i Węgier z 2 sierpnia 1945 r.*, [w:] W. Góra, R. Halaba, N. Kołomiejszyk,

Wyzwolenie Polski i budowa Państwa Ludowego. Teksty źródłowe do nauki historii w szkole nr 61, Warszawa 1959, s. 42.

- Źródło: *Wyzwolenie Polski i budowa Państwa Ludowego 1944–1945. Teksty źródłowe do nauki historii w szkole*, t. 61, oprac. W. Góra, R. Halaba, N. Kołomiejski, 1959, s. 45.
- Źródło: Antoni Czubiński, *Dzieje najnowsze Polski. Polska Ludowa 1944–1989*, Poznań 1992, s. 65.
- Źródło: *Raport Dowództwa Okręgu Wojskowego nr II* dla szefa Sztabu Generalnego WP gen. broni. Wł. Korczyca o sytuacji ludności ukraińskiej osiedlanej na terenie województwa gdańskiego i szczecińskiego Bydgoszcz, sierpień 1947*, [w:] Eugeniusz Misiło, *Akcja „Wisła”*.
- Źródło: *Tzw. mały traktat wersalski*, [w:] Stanisław Sierpowski, *Źródła do historii powszechnej okresu międzywojennego. Tom pierwszy: 1917–1926*, Poznań 1989, s. 126.
- Źródło: A. L. Sowa, *Wielka historia Polski. Tom 10. Od Drugiej do Trzeciej Rzeczypospolitej (1945-2001)*, Kraków 2001, s. 29.
- Źródło: *Polska 1944-1955. Tom I – 1944-1955*, Warszawa 1966, s. 89.
- Źródło: *Polska 1944-1955. Tom I – 1944-1955*, Warszawa 1966, s. 87.
- Źródło: *Polska 1944-1955. Tom I – 1944-1955*, Warszawa 1966, s. 172.
- Źródło: *Polska 1944-1955. Tom I – 1944-1955*, Warszawa 1966, s. 93.
- Źródło: *Polska 1944-1955. Tom I – 1944-1955*, Warszawa 1966, s. 37.

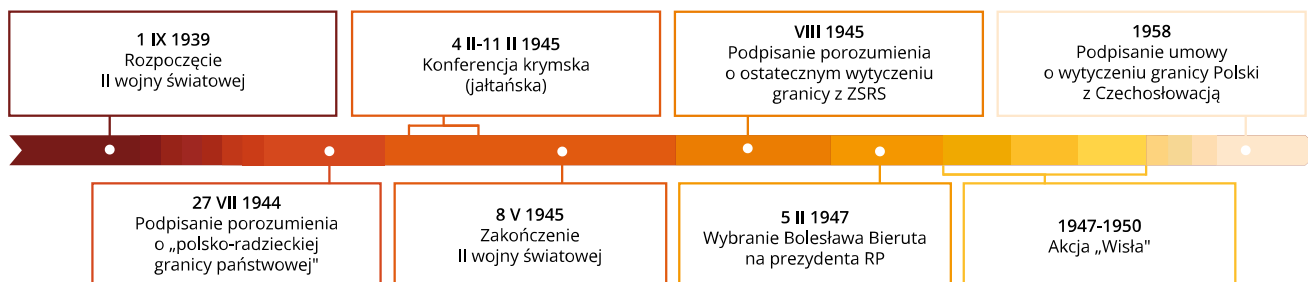


Polska w nowych granicach

Pomnik Aleksandra Fredry we Wrocławiu.

Źródło: Jacek Halicki, Wikimedia Commons, licencja: CC BY-SA 4.0.

Ziemie polskie były wyzwolane spod okupacji niemieckiej w dwóch etapach. Latem 1944 r. Armia Czerwona zajęła obszar między Wisłą a Bugiem, natomiast Ziemie Zachodnie opanowała w wyniku ofensywy zimowej wiosną 1945 r. Polski rząd na emigracji domagał się powrotu Polski do przedwojennych granic wschodnich oraz nabytków terytorialnych kosztem Niemiec, które uczyniłyby polską granicę zachodnią bardziej bezpieczną. Uważano, że powrót do granic sprzed wybuchu II wojny światowej jest naturalnym następstwem anulowania przez ZSRS traktatów niemiecko-sowieckich z 1939 r. Stalin utrzymywał natomiast, że nowa granica Polski powinna przebiegać na linii Curzona, a komuniści bez sprzeciwu przyjęli jego dyktat.



Źródło: Contentplus.pl sp. z o.o., licencja: CC BY-SA 3.0.

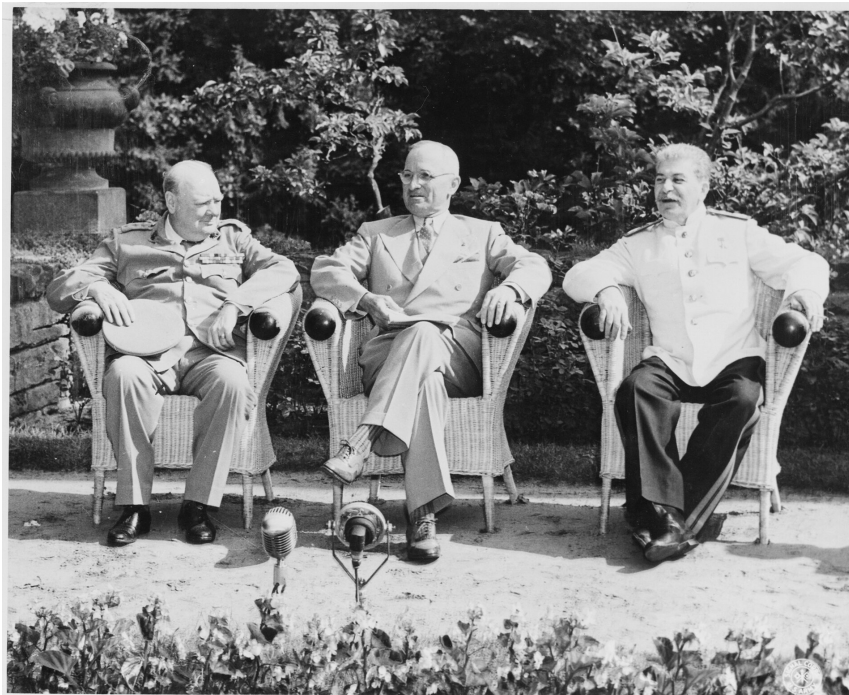
- Określisz skalę zniszczeń i strat poniesionych przez Polskę w wyniku II wojny światowej.
- Ocenisz następstwa zmian granic Polski po II wojnie światowej.
- Opisz skalę i przebieg migracji w związku ze zmianami granic Polski po II wojnie światowej.

Przeczytaj

Ustalenie nowego przebiegu granic

W dniu 27 lipca 1944 r. delegacja Krajowej Rady Narodowej podpisała dwustronne porozumienie o „polsko-sowieckiej granicy państwowej”. Ustalała ona nową granicę wzdłuż dawnej linii Curzona z niewielkimi zmianami na korzyść Polski – przy Polakach miały pozostać część Puszczy Białostockiej i Suwalszczyzna. Mocarstwa zachodnie potwierdziły przebieg nowej granicy w lutym 1945 r. na konferencji jałtańskiej. W sierpniu 1945 r. delegacja KRN podpisała porozumienie o ostatecznym wytyczeniu granicy polsko-sowieckiej.

Straty terytorialne poniesione na wschodzie kraju Polska miała mieć zrekompensowane nabytkami terytorialnymi kosztem Niemiec na zachodzie i północy. Mało precyzyjne postanowienia w tej sprawie zapadły już na konferencjach Wielkiej Trójki w Teheranie i Jałcie, ale ostateczne decyzje podjęto dopiero na konferencji poczdamskiej, i to w atmosferze sporu politycznego spowodowanego pogarszającymi się stosunkami między państwami zachodnimi a ZSRS. Mocarstwa zgodziły się ostatecznie na przyznanie Polsce przedwojennych terenów niemieckich leżących na wschód od Odry i Nysy Łużyckiej, pozostawiając dodatkowo po stronie polskiej Szczecin. Do Polski miały zostać włączone przedwojenne Wolne Miasto Gdańsk oraz większość dawnych Prus Wschodnich – bez okręgu Królewieckiego, który przypadł w udziale ZSRS.



Wielka Trójka: Churchill, Truman i Stalin na konferencji w Poczdamie.

Źródło: Wikimedia Commons, domena publiczna.

Ostry spór polityczny wywołała sprawa przebiegu granicy polsko-czechosłowackiej, a zwłaszcza przynależności Zaolzia i Kotliny Kłodzkiej – obie strony w rejonach sporne demonstracyjnie skierowały oddziały wojskowe. Konflikt został zażegnany za pośrednictwem Moskwy, która rozstrzygnęła, że Kotlina Kłodzka przypadła Polsce, a Zaolzie pozostało przy Czechosłowacji. Jednak umowę o ostatecznym wytyczeniu granicy podpisano dopiero w 1958 r.



Zmiana granic Polski po II wojnie światowej.

Źródło: Contentplus.pl na podstawie A.L. Sowa, *Wielka historia Polski*, t. 10, *Od Drugiej do Trzeciej Rzeczypospolitej (1945–2001)*, Kraków 2001, s. 29, licencja: CC BY-SA 3.0.

“ *Wyzwolenie Polski i budowa Państwa Ludowego 1944–1945. Teksty źródłowe do nauki historii w szkole*

Dekret o zarządzie **Ziem Odzyskanych**

[...]

Art. 1. Na okres przejściowy, dopóki tego wymagać będą potrzeby nadzwyczajne, tworzy się Ministerstwo Ziem Odzyskanych.

Art. 2. Ministerstwo Ziem Odzyskanych obejmuje swoją działalnością ziemie odzyskane na zachód i północ od granic państwa z roku 1939.

Do zakresu działania Ministerstwa Ziem Odzyskanych należy:

a) opracowywanie wytycznych polityki Państwa na Ziemiach Odzyskanych oraz planu ich zagospodarowania i czuwanie nad jego

wykonaniem,

b) przeprowadzenie planowej akcji osiedleńczej,

c) zaopatrywanie ludności w przedmioty, służące do zaspokojenia jej potrzeb gospodarczych,

d) zarząd mieniem poniemieckim,

e) administracja Ziem Odzyskanych, przy czym do właściwości Ministra Ziem Odzyskanych należą wszystkie sprawy, które poza tym obszarem należą do właściwości Ministra Administracji Publicznej,

f) koordynowanie lub inicjowanie działalności innych ministrów i podległych im organów na Ziemiach Odzyskanych, z wyjątkiem spraw należących do zakresu działania Ministerstwa Spraw Zagranicznych i Ministerstwa Żeglugi i Handlu Zagranicznego.







Źródło: Wyzwolenie Polski i budowa Państwa Ludowego 1944–1945. Teksty źródłowe do nauki historii w szkole, 1959, t. 61, s. 45.

Przedstaw rolę Ministerstwa Ziem Odzyskanych.

Ostatecznie w wyniku powojennych przekształceń terytorialnych obszar Polski liczył 311,73 tys. km². Całe terytorium Polski uległo przesunięciu na zachód, całkowita linia graniczna uległa skróceniu o 35 proc. (z 5548 km w 1938 r. do 3556 km w 1946 r.). Zdecydowanemu wydłużeniu uległ dostęp do morza – przed wojną wynosił on 140 km, a po wojnie 581 km. Zwiększyła się także liczba dużych portów – Polsce przyznano Gdańsk i Szczecin. Poza granicami Polski pozostały dwa ważne ośrodki miejskie na wschodzie: Wilno i Lwów.

Ludność Polski po II wojnie światowej

W wyniku II wojny światowej, a następnie przesunięcia granic i migracji w Polsce doszło do silnych zmian demograficznych. Według obecnego stanu wiedzy w latach 1939–1945 zginęło ok. 6,03 mln obywateli polskich, co stanowi aż 22 proc. przedwojennej populacji. W tej liczbie mieszczą się straty ludności żydowskiej, które wyniosły ok. 2,7–2,9 mln.

						
	Lekarze	Adwokaci	Pracownicy sądownictwa	Personel naukowy szkół wyższych	Nauczyciele szkół powszechnych, zawodowych, średnich, dokształcających i innych	Duchowni
Stan przed wojną	12917 100%	7890 100%	5171 100%	2460 100%	103300 100%	9731 100%
Straty	5000 38,7%	4500 56,9%	1110 21,5%	700 28,5%	16520 15,4%	2647 27,2%

Straty biologiczne niektórych grup pracowników umysłowych i duchowieństwa w Polsce.

Oceń następstwa strat poniesionych przez inteligencję dla społeczeństwa polskiego.

Źródło: Contentplus.pl na podstawie *Polska 1944–1965*, t. 1, 1944–1955, Warszawa 1966, s. 37, licencja: CC BY-SA 3.0.



Jedną z form poszukiwania rodzin i bliskich po zakończeniu działań wojennych było zamieszczanie adresów i informacji na tablicach i słupach ogłoszeniowych, murach domów oraz w innych powszechnie dostępnych miejscach.

Źródło: *Polska 1944–1955*, t. 1, Warszawa 1966, s. 93, tylko do użytku edukacyjnego.

Wojna, przesunięcie granic oraz wielokierunkowa migracja ludności po zakończeniu działań wojennych radykalnie zmieniły strukturę narodowościową i religijną Polski. Następstwem przesunięcia granic były umowy o wymianie ludności z republikami sowieckimi: ukraińską, litewską i białoruską. Na ich podstawie prawie 1,5 mln ludzi przybyło ze wschodu do Polski, a ok. 480 tys. Ukraińców i 36 tys. Białorusinów wysiedlono na wschód.

Na przymusowe wysiedlanie ludności ukraińskiej wzmożoną akcją zbrojną zareagowała Ukraińska Powstańcza Armia (UPA), która zahamowała akcję. Została ona wznowiona dopiero po skierowaniu na obszary objęte działalnością UPA trzech dywizji Wojska Polskiego i zakończona w lipcu 1946 r. Podczas walk z UPA 28 marca 1947 r. w zasadzce zginął gen. Karol Świerczewski.



Akcja „Wisła” – wysiedlanie ludności ukraińskiej z południowo-wschodniej Polski.

Źródło: Wikimedia Commons, domena publiczna.

Jego śmierć posłużyła za pretekst do przeprowadzenia tzw. akcji „Wisła”, która polegała na przesiedleniu pozostałych Ukraińców do województw północnych i zachodnich. Do lipca 1947 r. [ekspatriowano](#) ok. 150 tys. Ukraińców. Nie pozwolono im na osiedlanie się w skupiskach i zabroniono odwiedzania rodzinnych stron. Władze tę decyzję uzasadniały koniecznością pozbawienia oddziałów UPA zaplecza społecznego.

REPATRIACJA I REEMIGRACJA DO POLSKI W LATACH 1944-1949						
Ogółem repatriacja z ZSRS	2 988 725	1 496 882	1 181 081	228 662	62 950	19 150
z republik Litewskiej	1 506 683 ^a	840 700	644 437	10 801	7 325	3 420
Białoruskiej	273 163	135 654	136 419	2 090	—	—
Ukraińskiej	787 674	629 089	158 435	76	74	—
z pozostałych terenów	266 833	22 058	226 140	7 964	7 251	3 420
z innych krajów europejskich	1 482 042 ^b	656 182 ^c	536 644	217 861	55 625	15 730
Ogółem przybyło:	536 212 ^d		Repatrianci 420 542		Reemigranci 110 357	
Repatriacja i reemigracja do Polski przez zachodnie punkty etapowe Państwowego Urzędu Repatriacyjnego od lipca 1946 r. do grudnia 1949 r.	w tym					
	z Anglii		61 503	61 424	79	
	Belgii		4 932	1 194	3 738	
	Francji		70 721	10 419	60 302	
	Niemiec		359 951	324 622	35 329	
	Włoch		5 281	5 228	53	
REPATRIACJA NIEMCÓW Z POLSKI W LATACH 1946-1949						
Ogółem	1946	1947	1948	1949		
2 275 075	1 632 562 ^a	538 324	42 740	61 449		

Na podstawie informacji ze źródła oraz własnej wiedzy wyjaśnij przyczyny występujących różnic w liczebności repatriantów z poszczególnych republik ZSRS. W którym roku ruchy migracyjne były najbardziej intensywne? Źródło: Contentplus.pl na podstawie *Polska 1944–1965, t. 1, 1944–1955*, Warszawa 1966, s. 172, licencja: CC BY-SA 3.0.

Przypisy do ilustracji:

- ^a Ponadto w całym okresie repatriacji przybyło transportem kołowym 22 815 osób.
- ^b Według danych Ministerstwa Komunikacji do lipca 1945 r. powróciło 800 000 osób, przeważnie z robót przymusowych i obozów z Niemiec.
- ^c Od lipca do grudnia 1945 r.
- ^d W tym niewielka liczba osób nieuwzględniona w szczegółowym podziale na repatriantów i reemigrantów.
- ^e Od lutego do grudnia 1946 r. razem z akcją łączenia rodzin niemieckich.

W dniu 13 września 1945 r. zostało utworzone Ministerstwo Ziem Odzyskanych, które objął Władysław Gomułka. Nazwa nowego resortu miała świadczyć o tym, że przyłączone terytoria na zachodzie należały już wcześniej do Polski i jako takie nie zostały Niemcom odebrane, a jedynie słusznie odzyskane. Działalność nowego ministerstwa koncentrowała się na szybkim wysiedleniu ludności niemieckiej oraz sprawnym przeprowadzeniu akcji osadniczej. W sumie na Ziemi Odzyskane napłynęło ok. 4,7 mln nowych mieszkańców, z czego ok. 2,9 mln z centralnej i południowej Polski, 1,5 mln z ZSRS i po ok. 50 tys. z Francji i Niemiec. W ekspresowym tempie starano się również spolonizować niemieckie nazewnictwo.

Gospodarcze skutki II wojny światowej

Straty gospodarcze poniesione przez Polskę w wyniku II wojny światowej były ogromne i trudne do oszacowania. Składały się na nie skutki eksploatacji gospodarki polskiej przez

niemieckiego okupanta oraz zniszczenia wojenne. Łączną wartość wszystkich surowców, gotowych produktów oraz urządzeń przejętych tylko w pierwszych miesiącach wojny szacuje się na kilka miliardów przedwojennych złotych. W wyniku wojny Polska doświadczyła największego po Niemczech uszczuplenia majątku narodowego, które wyniosło 38 proc. Dla porównania straty ZSRS wyniosły 33 proc., Norwegii 18,5 proc., a Francji 8 proc.

Ogromne straty poniósł przemysł, łącznie utracono 65 proc. zakładów, 35 proc. budynków przeznaczonych na produkcję i ok. 50 proc. parku maszynowego. Dewastacji uległ transport kolejowy, zniszczonych zostało 38 proc. linii kolejowych i 46 proc. mostów i wiaduktów, a liczba lokomotyw zmniejszyła się z ok. 5100 w 1939 r. do 1400 po wojnie. Sytuacja transportu drogowego była jeszcze gorsza: zniszczenia objęły ok. 50 proc. mostów drogowych, niemal całkowitej dewastacji uległy drogi.



Zrywanie torów przez żołnierzy niemieckich.

Zwróć uwagę na przedstawioną na fotografii metodę niszczenia torów. Wyjaśnij, dlaczego wycofujące się wojska niemieckie niszczyły infrastrukturę kolejową ze szczególną zawziętością.

Źródło: Bundesarchiv, Bild, Wikimedia Commons, licencja: CC BY-SA 3.0.

Dramatycznie przedstawiała się sytuacja w transporcie morskim. Urządzenia portowe w Gdańsku, Gdyni i Szczecinie uległy niemal całkowitemu zniszczeniu, a flota handlowa straciła połowę jednostek.

W wyniku działań wojennych znacznej dewastacji uległa część miast. Najbardziej zniszczona była lewobrzeżna część Warszawy, którą po kapitulacji powstania warszawskiego Niemcy systematycznie burzyli. Ogromne straty poniosły miasta, w których Niemcy przez dłuższy czas stawiali opór Armii Czerwonej: Gdańsk, Poznań, Kołobrzeg, Wrocław i Szczecin. Zniszczeń uniknęły m.in. Kraków, Łódź i Górny Śląsk.



Narodowe Archiwum Cyfrowe

Mieszkańcy stolicy zaczęli wracać do zniszczonej Warszawy niemal natychmiast po opuszczeniu jej przez wojska niemieckie.
Oceń warunki, w jakich przyszło im żyć.

Źródło: Wacław Żdźarski, Narodowe Archiwum Cyfrowe, domena publiczna.



Narodowe Archiwum Cyfrowe

Źródło: Wacław Żdźarski, Narodowe Archiwum Cyfrowe, domena publiczna.



Które miasta zostały zniszczone w największym stopniu? Wyjaśnij przyczyny, odwołując się do swojej wiedzy o przebiegu działań wojennych w drugiej połowie 1944 i wiosną 1945 r.

Źródło: Contentplus.pl na podstawie *Polska 1944–1965, t. 1, 1944–1955*, Warszawa 1966, s. 89, licencja: CC BY-SA 3.0.

Ogromne straty poniosło rolnictwo. Na terenach, które należały do Polski przed wybuchem wojny, pogłowie koni spadło o 42,2 proc., bydła o 52,2 proc. i trzody chlewnej o 68,7 proc. Na Ziemiach Odzyskanych spadek pogłowia był jeszcze większy i we wszystkich gatunkach przekroczył 90 proc. Zniszczeniu uległa nie tylko część zabudowań mieszkalnych i gospodarczych, ale w rejonach objętych działaniami wojennymi również pola uprawne. Na części pól nadal zalegały miny i niewypały – w 1946 r. odłogiem leżało 40 proc. gruntów ornych.

Słownik

deportacja

(z łac. *deportatio*, od *deportare* – przenosić) zesłanie skazanego na karę pozbawienia wolności na przymusowy pobyt do odległej, trudno dostępnej miejscowości lub kolonii
ekspatriować

(z łac. *expatriare* – opuszczać ojczyznę) wysiedlić, zmusić kogoś do opuszczenia ojczyzny
linia Curzona

umowna nazwa linii zaproponowanej jako wschodnia granica Polski po I wojnie światowej przez Radę Ambasadorów; biegła od Karpat na zachód od Rawy Ruskiej, wzdłuż Bugu i dalej na północ, pozostawiając po stronie polskiej Białostoczczyznę; nazwa pochodzi od nazwiska brytyjskiego ministra spraw zagranicznych lorda George'a Curzona

UNRRA

(*United Nations Relief and Rehabilitation Administration* – Administracja Narodów Zjednoczonych do spraw Pomocy i Odbudowy) organizacja utworzona 9 listopada 1943 r. w Waszyngtonie w celu udzielenia pomocy obszarom wyzwolonym w Europie i Azji po zakończeniu II wojny światowej

repatriacja

(łac. *repatriatio* – powrót do ojczyzny) zorganizowana akcja przesiedlenia do kraju jego mieszkańców, którzy w wyniku działań wojennych lub zmian granic znaleźli się na terytorium innych państw

Ziemie Odzyskane

nazwa stosowana do zachodnich i północnych części Polski, położonych na zachód i północ od granic II Rzeczypospolitej, przyznana Polsce na mocy układu w Poczdamie

Słowa kluczowe

Ziemie Odzyskane, repatriacja, wysiedlenie, Polska po II wojnie światowej, komunizm w Polsce

Bibliografia

Czubiński A., *Dzieje najnowsze Polski. Polska Ludowa (1944–1989)*, Poznań 1992.

Kaczmarek R., *Historia Polski 1914–1989*, Warszawa 2010.

Roszkowski W., *Historia Polski 1914–2015*, Warszawa 2017.

Bergchauen J., *Zasiedlenie i zagospodarowanie ziem zachodnich 1945–1948*, „Mówią Wieki” 4/1974.

Bojarski A., *Jaka Warszawa? Odbudowa stolicy przedmiotem krytyki opozycji*, „Mówią Wieki” 12/2019.

Całka M., *Exodus, Wysiedlenie ludności niemieckiej z Polski po II wojnie światowej*, „Mówią Wieki” 2/1993.

Eser I., *Trzeba pomyśleć o tym, jak wyrzucić te 2 mln Niemców. Polityka wobec Niemców w państwie polskim w latach 1945–1947*, przeł Rafał Żytyniec, „Mówią Wieki” 7/2019.

Motyka G., *Od Wołynia do akcji „Wisła”*, „Mówią Wieki” 9/2008.

Perkowski P., *Nie taki sam, ale ten sam. Odbudowa miasta*, „Mówią Wieki” wydanie specjalne 3/2013, *Gdańsk – miasto wielkiej historii*.

Skalimowski A., *Wschód-Zachód. Odbudowa centrum Warszawy*, „Mówią Wieki” 8/2010.

Film edukacyjny

Polecenie 1

Zapoznaj się z filmami i wykonaj kolejne polecenia.



Film dostępny pod adresem <https://zpe.gov.pl/a/D1HbNroGY>

Nagranie filmowe dotyczące Polski w nowych granicach, część pierwsza.

Polecenie 2

Przedstaw proces kształtowania się granicy polsko-radzieckiej.

Twoja odpowiedź

Polecenie 3

Wyjaśnij, jakie problemy wiązały się z przesunięciem Polski na zachód i powstaniem granicy zachodniej.

Twoja odpowiedź



Film dostępny pod adresem <https://zpe.gov.pl/a/D1HbNroGY>

Nagranie filmowe dotyczące Polski w nowych granicach, część druga.

Polecenie 4

Wymień skutki przesunięcia nowych granic na zachód.

Twoja odpowiedź

Polecenie 5

Czy masowe przesiedlenia i migracje po II wojnie światowej były możliwe do uniknięcia?
Uzasadnij swoją odpowiedź.

Twoja odpowiedź

Sprawdź się

Pokaż ćwiczenia:   

Ćwiczenie 1



Ćwiczenie 2



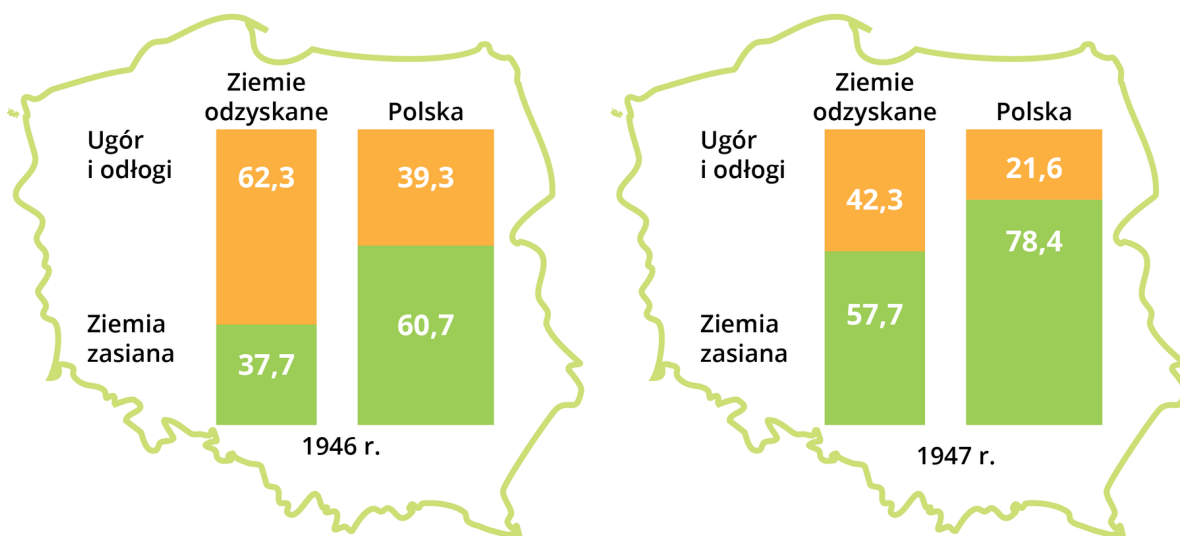
Ćwiczenie 3



Po przeanalizowaniu zamieszczonych niżej map porównaj poziom zagospodarowania rolniczego Ziemi Odzyskanych i obszarów należących do Polski przedwojennej, a następnie wyjaśnij przyczyny występujących między nimi różnic.

Straty w rolnictwie spowodowane wojną

Ziemia zasiana, ugory i odłogi w odsetkach gruntów ornych

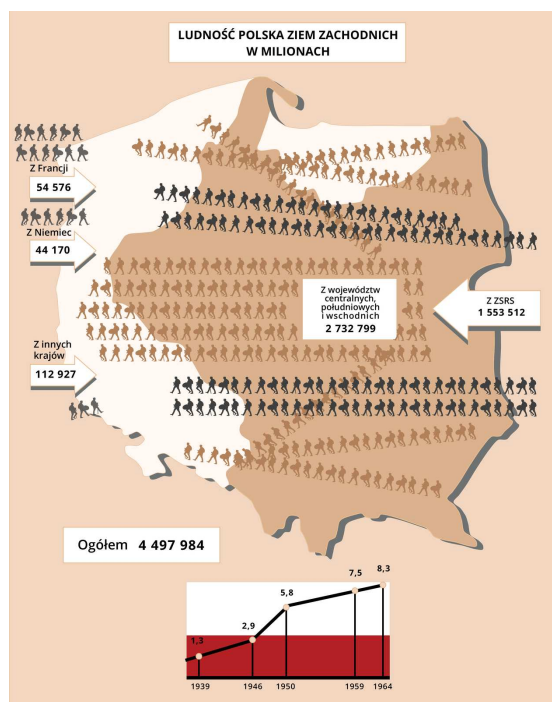


Źródło: Contentplus.pl na podstawie *Polska 1944-1965, t. 1, 1944-1955*, Warszawa 1966, s. 129, licencja: CC BY-SA 3.0.

Ćwiczenie 4



Na podstawie danych zaczerpniętych z mapy wskaż właściwe dokończenie zamieszczonego pod nią zdania.



Przemieszczenie ludności na Ziemię Odzyskane w latach 1946–1950.

Źródło: Contentplus.pl na podstawie *Polska 1944–1965, t. 1, 1944–1955*, Warszawa 1966, s. 173, licencja: CC BY-SA 3.0.

Ćwiczenie 5



Przeczytaj tekst źródłowy, a następnie wyjaśnij, w jaki sposób władze starały się zapewnić polską załogę zakładom przemysłowym na Ziemiach Odzyskanych.

” Instrukcja Ministerstwa Przemysłu w sprawie uruchamiania zakładów przemysłowych na Ziemiach Odzyskanych, wrzesień 1945

Otrzymują zakłady położone na Ziemiach Odzyskanych

Przed przemysłem polskim stoi zadanie pełnego uruchomienia fabryk, kopalń i hut, położonych na Ziemiach Odzyskanych i włączenie ich do ogólnej gospodarki narodowej.

Dla osiągnięcia tego celu konieczne jest jak najszybsze zasilenie polskim elementem obsad zakładów przemysłowych. W celu jak najszybszego sporządzenia przez referat mobilizacji sił roboczych Zjednoczenia planu przesiedlenia przemysłowego, Zakład Wasz dostarczy mu w terminie do 25 IX br. szczegółowy wykaz personelu administracyjno-technicznego i robotniczego, potrzebnego fabryce (kopalni) przy pełnym jej uruchomieniu z wyszczególnieniem:

- a) stanowisk już obsadzonych przez Polaków,
- b) stanowisk obsadzonych obecnie przez Niemców,
- c) maksymalnej ilości załogi, mogącej być zatrudnioną w miesiącu październiku, listopadzie i grudniu, z uwzględnieniem zasady chwilowego dublowania stanowisk zajętych obecnie przez Niemców.

Aby przyspieszyć i usprawnić skompletowanie załogi Waszego Zakładu, fabryka w jako fabryka macierzysta dla Waszego Zakładu, przyjęła na siebie obowiązek wyłonienia z grona swych pracowników trzonu personelu administracyjno-technicznego

i robotniczego i przesłania go na Wasz Zakład. Koniecznym jest jak najszybsze skomunikowanie się z Waszym Zakładem macierzystym dla omówienia Waszych potrzeb w personelu oraz szczegółów zorganizowania akcji werbunkowej na terenie zakładu macierzystego i przetransportowania zwербowanych. Delegat Waszej fabryki (kopalni) winien bezpośrednio na fabryce macierzystej uczestniczyć w akcji werbunkowej. Równocześnie Wasz zakład musi przygotować odpowiednie pomieszczenia i aprowizację dla przybywających. W razie braku pomieszczeń w domach fabrycznych należy zwrócić się do władz miejskich o przydzielenie domów do dyspozycji fabryki tak, by przybywający otrzymali mieszkania służbowe.

Departament Kadr

Źródło: Instrukcja Ministerstwa Przemysłu w sprawie uruchamiania zakładów przemysłowych na Ziemiach Odzyskanych, wrzesień 1945, [w:] . Cytat za: Polska w latach 1945-1956. Wybór tekstów źródłowych do nauczania historii, wybór i opracowanie Zenobiusz Kozik, współpraca E. Grzędziński, Warszawa 1987, str. 240-242.

Ćwiczenie 6



Przeczytaj fragment opracowania naukowego i na podstawie jego treści wyjaśnij, dlaczego Umowie o wykorzystaniu urządzeń przedsiębiorstw niemieckich i innego majątku niemieckiego znajdującego się na terenie Polski nadano charakter poufny.

” Antoni Czubiński

Dzieje najnowsze Polski. Polska Ludowa 1944–1989

Rząd ZSRR popierał polskie dążenia do przejęcia tych obszarów [Ziem Odzyskanych], jednocześnie pragnął korzystać z prawa do tzw. zdobyczy wojennej.

Pod pretekstem dążenia do wyrównania strat poniesionych w wojnie z Niemcami rząd ZSRR domagał się prawa do zdobyczy wojennej i do odszkodowań. Odszkodowania te ściągano demontując i wywożąc do ZSRR niemieckie urządzenia przemysłowe z terenów opanowanych przez Armię Czerwoną. Wobec protestów polskich gen. N. Bułganina i gen. M. Saburow przedłożyli rządowi polskiemu projekt formalnej Umowy o wykorzystaniu urządzeń przedsiębiorstw niemieckich i innego majątku niemieckiego znajdujących się na terenie Polski. Podpisano ją 26 III 1945 r. Miała ona poufny charakter. Tekstu jej nie udostępniono nawet zastępcy Minca, wiceministrowi H.

Różańskiemu, który pertraktował z różnymi władzami radzieckimi w sprawie demontażu. Do umowy załączono specjalny protokół. Rząd polski wyrażał zgodę na demontaż i wywóz niemieckich urządzeń przemysłowych nie tylko z Ziem Odzyskanych, ale również z ziem nie należących przed wojną do Rzeszy, jeśli zostały zbudowane przez okupantów.

Źródło: Antoni Czubiński, *Dzieje najnowsze Polski. Polska Ludowa 1944–1989*, Poznań 1992, s. 65.

Ćwiczenie 7



Przeczytaj fragment tekstu źródłowego i przeanalizuj fotografię. Na ich podstawie wymień okoliczności, które wpłynęły na pogorszenie położenia przesiedlonej w ramach akcji „Wisła” ludności ukraińskiej.

Źródło A

” Raport Dowództwa Okręgu Wojskowego nr II* dla szefa Sztabu Generalnego WP gen. broni. Wł. Korczyca o sytuacji ludności ukraińskiej osiedlanej na terenie województwa gdańskiego i szczecińskiego Bydgoszcz, sierpień 1947

Tajne

Na teren województwa Gdańsk i Szczecin w miesiącu czerwiec i lipiec przybyło znaczny procent ludności ukraińskiej, przesiedlonej z województwa rzeszowskiego.

Przybyła ludność znajduje się obecnie w bardzo ciężkich warunkach materialnych. Warunki mieszkaniowe są wyjątkowo ciężkie, gdyż prawie wszystkie gospodarstwa wymagają remontu. To samo stosuje się odnośnie żywego inwentarza i stopnia zagospodarowania. Ta część ludności ukraińskiej, która przybyła najwcześniej, zdążyła jeszcze zasadzić kartofle i obsiać zboże jare.

Procent jej jest jednak bardzo mały.

W powiecie Szczecinek zasadzono 230 ha kartofli i zasiano 70 ha jęczmienia. Natomiast w woj. gdańskim, gdzie pierwsze transporty przybyły po 15 czerwca, nie zdążono nic zasiać ani zasadzić. Daje się

odczuć brak ziarna do siewu jesiennego. W powiecie Gryfice z 417 przybyłych rodzin 314 nie posiada kartofli ani ziarna na przetrzymanie zimy.

Ogólnie biorąc, sytuacja materialna przesiedleńców przedstawia się źle [...].

Instrukcja Ministerstwa Bezpieczeństwa Publicznego o wyłączeniu z zasiedlania pasa przygranicznego (50 km od granicy lądowej i 39 km od granicy morskiej) i o osiedlaniu nie więcej jak 10% Ukraińców w stosunku do ludności wiejskiej przyszła do większości powiatów z dużym opóźnieniem. Powiaty te przystąpiły do osiedlenia Ukraińców bez uwzględnienia tych warunków. Po otrzymaniu zaś instrukcji PUBP stanęły przed faktem ponownego przesiedlania i to w tym samym czasie, kiedy osiedleńcy zdążyli uporządkować częściowo swoje gospodarstwa i w większości zasadzić ziemniaki.

Woj. gdańskie zostało zawiadomione na kilka zaledwie dni przed przybyciem transportu i nie otrzymało nawet instrukcji o sposobie zasiedlania.

W wyniku tego w rzeczywistości nie udało się zachować przepisowego granicznego pasa bezpieczeństwa oraz stosunku procentowego ludności.

Jeśliby teraz organy bezpieczeństwa chciały spowodować wykonanie instrukcji MBP, na co zresztą są już nastawione, to naraziłoby to na ponowne przesiedlenia 50 do 60% ludności ostatnio osiedlonej, co znów ze względów ekonomicznych byłoby bardzo niepożądane.

Źródło: Raport Dowództwa Okręgu Wojskowego nr II dla szefa Sztabu Generalnego WP gen. broni. Wł. Korczyca o sytuacji ludności ukraińskiej osiedlanej na terenie województwa gdańskiego i szczecińskiego Bydgoszcz, sierpień*

1947, [w:] Eugeniusz Misiło, *Akcja „Wisła”*, „Mówią Wieki” 3/1991.

* Okręg Wojskowy nr II z siedzibą dowództwa w Bydgoszczy, obejmował swoim zasięgiem teren województwa gdańskiego, koszalińskiego, pomorskiego (obecnie bydgoskiego) i szczecińskiego.

Źródło B



Szczególnie ostre walki z oddziałami UPA rozgorzały w Bieszczadach. Władze postanowiły więc przesiedlić część ludności ukraińskiej z tych terenów na Ziemie Odzyskane, co nastąpiło w 1947 r. Pewna część tej ludności została wysiedlona na Ukrainę.

Źródło: *Polska 1944–1965, t. 1, 1944–1955*, Warszawa 1966, s. 150, domena publiczna.

Ćwiczenie 8



Przeczytaj fragmenty małego traktatu wersalskiego z 28 czerwca 1919 r. oraz uchwały konferencji poczdamskiej z 2 sierpnia 1945 r. i porównaj postanowienia dotyczące ludności niemieckiej zamieszkującej obszary przyznane Polsce.

Tekst A

” Tzw. mały traktat wersalski

ROZDZIAŁ I

Art. 3. Polska uznaje za obywateli polskich, z samego prawa i bez żadnych formalności tych obywateli niemieckich, austriackich, węgierskich lub rosyjskich, którzy, w chwili uzyskania przez Traktat niniejszy mocy obowiązującej, posiadają stałe zamieszkanie (*domiciliés*) na terytorium uznanym lub które będzie uznane za część składową Polski, jednak z zastrzeżeniem wszelkich właściwych postanowień Traktatów pokoju z Niemcami lub Austrią co do osób, posiadających stałe zamieszkanie na tym terytorium po pewnej określonej dacie.

W każdym razie osoby wyżej wymienione, mające więcej niż lat 18, będą mogły na warunkach przewidzianych w wymienionych Traktatach, optować na rzecz każdej innej przynależności państwowej dla nich dostępnej. Opcja dokonana przez męża rozciągać się będzie również na żonę, podobnież opcja rodziców rozciągać się będzie na dzieci poniżej lat 18.

Osoby, które skorzystały z powyższego prawa opcji, będą musiały w ciągu 12 następujących miesięcy, o ile Traktat pokoju z Niemcami nie zawiera innych postanowień temu przeciwnych, przenieść swe stałe miejsce zamieszkania do państwa, na rzecz którego optowały. Będzie

im wolno zachować majątek nieruchomy, jaki posiadają na terytorium Polski. Będą mogły zabrać ze sobą wszelkiego rodzaju majątek ruchomy. Żadne celne opłaty wywozowe nie będą na nie z tego tytułu nakładane.

Źródło: Tzw. mały traktat wersalski, [w:] Stanisław Sierpowski, Źródła do historii powszechnej okresu międzywojennego. Tom pierwszy: 1917–1926, Poznań 1989, s. 126.

Tekst B

” Uchwała konferencji poczdamskiej w sprawie wysiedlenia Niemców z Polski, Czechosłowacji i Węgier z 2 sierpnia 1945 r.

Konferencja doszła do następującego porozumienia w sprawie wysiedlenia Niemców z Polski, Czechosłowacji i Węgier:

Trzy Rządy, rozważywszy sprawę pod każdym względem, uznają, że należy przedsięwziąć przesiedlenie do Niemiec ludności niemieckiej lub jej elementów pozostałych w Polsce, Czechosłowacji i na Węgrzech. Zgodne są one co do tego, że wszelkie przesiedlenia powinny odbywać się w sposób uporządkowany i ludzki.

Wobec tego, że napływ wielkiej ilości Niemców do Niemiec zwiększyłby ciężar spoczywający już na władzach okupacyjnych, uważają one, że Sojusznicza Rada Kontroli w Niemczech powinna przede wszystkim zbadać to zagadnienie ze szczególnym uwzględnieniem kwestii sprawiedliwego rozdzielenia tych Niemców pomiędzy różne strefy okupacji. [...]

O powyższym powiadamia się równocześnie rząd czechosłowacki, Polski Rząd Tymczasowy i Radę Kontroli na Węgrzech oraz wzywa się

je, aby wstrzymały na razie dalsze wydalania, dopóki rządy zainteresowane nie rozpatrzą sprawozdań swych przedstawicieli w Radzie Kontroli.

Źródło: Uchwała konferencji poczdamskiej w sprawie wysiedlenia Niemców z Polski, Czechosłowacji i Węgier z 2 sierpnia 1945 r., [w:] W. Góra, R. Halaba, N. Kołomiejszyk, Wyzwolenie Polski i budowa Państwa Ludowego. Teksty źródłowe do nauki historii w szkole nr 61, Warszawa 1959, s. 42.

Dla nauczyciela

Autor: Martyna Wojtowicz

Przedmiot: Historia i teraźniejszość, Historia

Temat: Polska w nowych granicach

Grupa docelowa:

Szkoła ponadpodstawowa, liceum ogólnokształcące, technikum

Podstawa programowa:

Zakres podstawowy

Treści nauczania – wymagania szczegółowe

Zakres podstawowy

LV. Proces przejmowania władzy przez komunistów w Polsce (1944–1948). Uczeń:

2) porównuje obszar państwa polskiego przed i po II wojnie światowej;

Treści nauczania - wymagania szczegółowe

II. Świat i Polska w latach 1945-1956. Uczeń:

13) charakteryzuje skutki II wojny światowej dla Polski w wymiarze politycznym, społecznym, ekonomicznym i kulturowym;

Zakres rozszerzony

Treści nauczania – wymagania szczegółowe

LV. Proces przejmowania władzy przez komunistów w Polsce (1944–1948). Uczeń: spełnia wymagania określone dla zakresu podstawowego, a ponadto:

1) ocenia następstwa społeczno-gospodarcze zmiany granic państwa polskiego;

Kształtowane kompetencje kluczowe:

- kompetencje w zakresie rozumienia i tworzenia informacji;
- kompetencje cyfrowe;
- kompetencje osobiste, społeczne i w zakresie umiejętności uczenia się;
- kompetencje obywatelskie.

Cele operacyjne:

Uczeń:

- opisuje skalę zniszczeń i strat poniesionych przez Polskę w wyniku II wojny światowej;
- ocenia następstwa zmian granic Polski po II wojnie światowej;
- charakteryzuje skalę i przebieg migracji po II wojnie światowej.

Strategie nauczania:

- konstruktywizm;
- konektywizm;
- lekcja odwrócona.

Metody i techniki nauczania:

- rozmowa nauczająca z wykorzystaniem ćwiczeń interaktywnych;
- analiza materiału źródłowego (porównawcza);
- dyskusja.

Formy pracy:

- praca indywidualna;
- praca w parach;
- praca w grupach;
- praca całego zespołu klasowego.

Środki dydaktyczne:

- komputery z głośnikami, słuchawkami i dostępem do internetu;
- zasoby multimedialne zawarte w e-materiale;
- tablica interaktywna/tablica, pisak/kreda.

Przebieg lekcji

Przed lekcją:

1. Przygotowanie do zajęć. Nauczyciel loguje się na platformie i udostępnia uczniom e-materiał „Polska w nowych granicach”. Prosi uczestników zajęć o zapoznanie się z tekstem w sekcji „Przeczytaj” i następnie rozwiązanie ćwiczenia nr 1 zawartego w sekcji „Sprawdź się”.
2. Nauczyciel poleca uczniom przygotowanie prezentacji na podstawie informacji zawartych w sekcji „Przeczytaj”, a dotyczących kształtu powojennej Polski i skutków II wojny. Prezentacja może przybrać różne formy, może to być prezentacja ustna, prezentacja multimedialna, prezentacja z wykorzystaniem wytworów plastycznych ucznia. Wybór formy prezentacji nauczyciel określa przy jej zadawaniu lub pozostawia go uczniowi.

Faza wstępna:

1. Nauczyciel wyświetla na tablicy uczniom temat lekcji, nawiązując do zagadnień opisanych w sekcji „Wprowadzenie”. Omawia cele lekcji.
2. Raport z przygotowań. Nauczyciel, za pomocą dostępnego w panelu użytkownika raportu, sprawdza, którzy uczniowie zapoznali się z udostępnionym e-materiałem i wykonali zadane ćwiczenie. Jeśli odpowiedzi uczniów bardzo się różnią lub

ćwiczenie okazało się trudne, nauczyciel omawia je na forum. Następnie poleca uczniom przygotować w parach pytania z nim związane. Czego uczniowie chcą się dowiedzieć? Co ich interesuje w związku z tematem lekcji?

Faza realizacyjna:

1. Nauczyciel przypomina o prezentacjach przygotowanych przez uczniów przed lekcją. Poleca wybranej osobie (lub ochotnikowi) zaprezentowanie swojej pracy przed resztą klasy. Po prezentacji uczniowie krótko dyskutują o prezentacji, dodają informacje, które ich zdaniem warto uwzględnić. Prowadzący może korygować odpowiedzi i uzupełniać informacje, udziela też uczniom informacji zwrotnej. W prezentacjach powinny znaleźć się informacje dotyczące m.in.: nowego przebiegu granic, strat terytorialnych Polski, zmian demograficznych, repatriacji i migracji, zniszczeń wojennych.
2. Praca z multimedium („Film edukacyjny”). Nauczyciel poleca wybranemu uczniowi, aby przeczytał polecenie 2: „Przedstaw proces kształtowania się granicy polsko-radzieckiej”. Poleca uczniom, aby podzielili się na 4-osobowe grupy i opracowali w nich odpowiedzi. Po emisji pierwszego filmu i ustalonym wcześniej czasie przedstawiciel wskazanej (lub zgłaszającej się na ochotnika) grupy prezentuje propozycję odpowiedzi, a pozostali uczniowie ustosunkowują się do niej. Nauczyciel w razie potrzeby uzupełnia odpowiedź.
3. Nauczyciel odtwarza drugi z filmów, a następnie, nawiązując do polecenia 5, zadaje uczniom pytanie: Czy masowe przesiedlenia i migracje po II wojnie światowej były możliwe do uniknięcia? Uczniowie krótko dyskutują.
4. Utrwalanie wiedzy i umiejętności. Uczniowie wykonują w parach ćwiczenia 3 i 4 z sekcji „Sprawdź się”, które zostały wyświetlone na tablicy. Nauczyciel śledzi na platformie postępy uczestników zajęć, sprawdza poprawność wykonanych zadań, omawiając je wraz z uczniami.
5. Ćwiczenie 6 wyświetlone przez nauczyciela na tablicy uczniowie wykonują indywidualnie. Analizują tekst źródłowy, konsultują swoje rozwiązania z koleżanką lub kolegą i ustalają jedną wersję odpowiedzi. Omówienie ćwiczenia na forum klasy.

Faza podsumowująca:

1. Nauczyciel wyświetla na tablicy temat lekcji i cele zawarte w sekcji „Wprowadzenie”. W kontekście ich realizacji następuje omówienie ewentualnych problemów z rozwiązaniem ćwiczeń i poleceń z sekcji „Sprawdź się” oraz „Film edukacyjny”.
2. Nauczyciel omawia przebieg zajęć, wskazuje mocne i słabe strony pracy uczniów. Ocenia też przedstawione prace uczniów.

Praca domowa:

1. Wykonaj ćwiczenia interaktywne nr 7 i 8. Przygotuj uzasadnienia poprawnych odpowiedzi.

Materiały pomocnicze:

Czubiński A., *Dzieje najnowsze Polski. Polska Ludowa (1944–1989)*, Poznań 1992.

Kaczmarek R., *Historia Polski 1914–1989*, Warszawa 2010.

Roszkowski W., *Historia Polski 1914–2015*, Warszawa 2017.

Bergchauzen J., *Zasiedlenie i zagospodarowanie ziem zachodnich 1945–1948*, „Mówią Wieki” 4/1974.

Bojarski A., *Jaka Warszawa? Odbudowa stolicy przedmiotem krytyki opozycji*, „Mówią Wieki” 12/2019.

Całka M., *Exodus, Wysiedlenie ludności niemieckiej z Polski po II wojnie światowej*, „Mówią Wieki” 2/1993.

Eser I., *Trzeba pomyśleć o tym, jak wyrzucić te 2 mln Niemców. Polityka wobec Niemców w państwie polskim w latach 1945–1947*, przeł. Rafał Żytyniec, „Mówią Wieki” 7/2019.

Motyka G., *Od Wołynia do Akcji „Wisła”*, „Mówią Wieki” 9/2008.

Perkowski P., *Nie taki sam, ale ten sam. Odbudowa miasta*, „Mówią Wieki” wydanie specjalne 3/2013, *Gdańsk – miasto wielkiej historii*.

Skalimowski A., *Wschód-Zachód. Odbudowa centrum Warszawy*, „Mówią Wieki” 8/2010.

Wskazówki metodyczne:

Cały e-materiał może być wykorzystany do realizacji zajęć metodą odwróconej klasy. Wtedy uczniowie zapoznają się z informacjami w sekcji „Film edukacyjny” i przygotowują swoje propozycje odpowiedzi. W szkole następuje czytanie i ocena koleżeńska opracowań uczniów.