



„Nie chciałem żywym śpiewać, dziś umarłym muszę”. Tren jako gatunek literacki

- [Wprowadzenie](#)
- [Przeczytaj](#)
- [Schemat](#)
- [Sprawdź się](#)
- [Dla nauczyciela](#)

Bibliografia:

- Źródło: Jan Kochanowski, *Treny*, oprac. Janusz Pelc, Wrocław 2019.
- Źródło: Jan Kochanowski, *Tren I*.
- Źródło: Łukasz Górnicki, *Tren na śmierć żony*.



„Nie chciałem żywym śpiewać, dziś umarłym muszę”. Tren jako gatunek literacki

Źródło: Pixabay, domena publiczna.

Poezja żałobna to forma liryki okolicznościowej związanej z doświadczeniem śmierci i utraty. W utworach tego typu autorzy upamięniają zmarłego i jego dokonania, często stawiając przy tym fundamentalne pytania o los człowieka. Liryka należąca do tego nurtu ma zatem z jednej strony wymiar jednostkowy i prywatny – jest świadectwem procesu żałoby, z drugiej zaś – uniwersalny, ponieważ porusza wspólne wszystkim ludziom kwestie lęku i bólu związanego z odchodzeniem bliskich nam osób.

Twoje cele

- Wskażesz cechy gatunkowe trenu.
- Scharakteryzujesz *Treny* Jana Kochanowskiego jako cykl.
- Rozpoznasz w utworze poetyckim środki stylistyczne i określisz ich funkcje.
- Wskażesz w utworze poetyckim nawiązania do kultury antyku i wyjaśnisz ich funkcje.

Przeczytaj

Tren to gatunek poetycki wywodzący się z antyku. Jego źródła poszukuje się z jednej strony w tradycji biblijnej (starotestamentowa Księga Jeremiasza), z drugiej – w kulturze Greków, wskazując na starogreckie obrzędowe pieśni żałobne wyrażające żal z powodu czyjejś śmierci, zawierające pochwały zalet i zasług zmarłego oraz służące rozpamiętywaniu jego czynów i myśli. Tren jest blisko związany z dwiema innymi formami poezji funeralnej: elegią i epicedium, które również podejmują kwestie przemijania i śmierci. Najbardziej znanymi autorami liryki żałobnej w okresie antyku byli m.in. Simonides z Keos (Grecja), Owidiusz i Ciceron (Rzym).



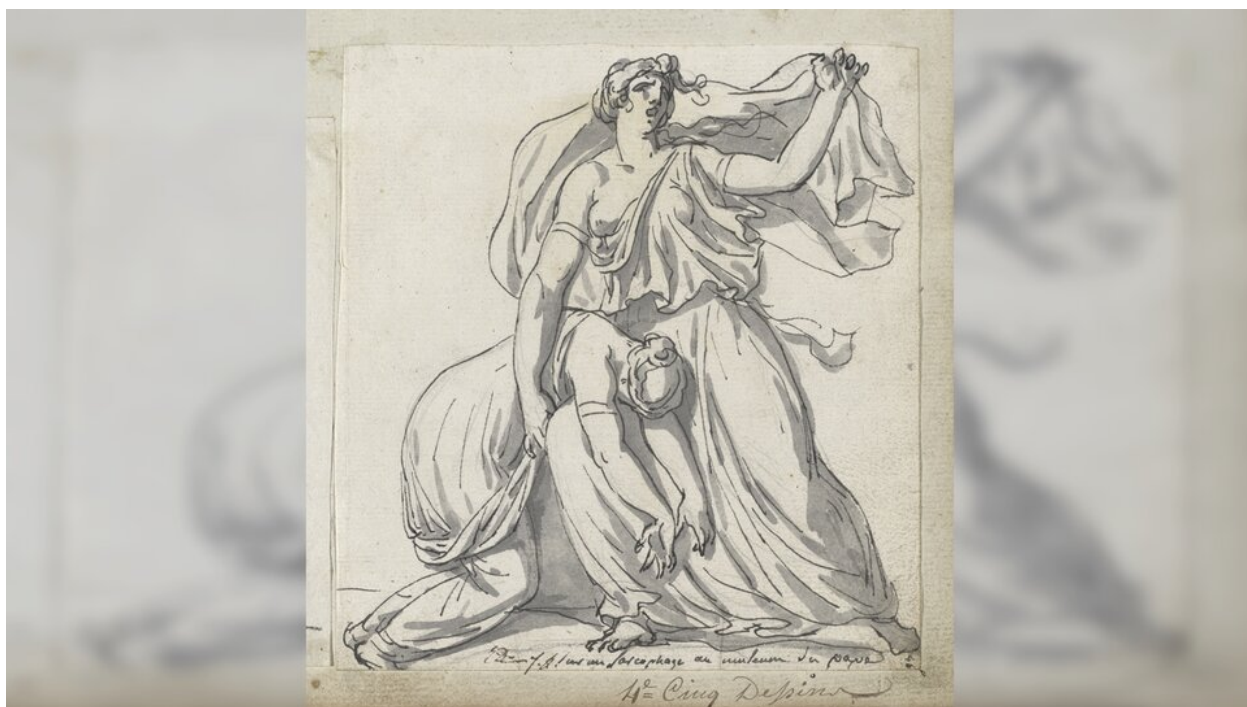
Drzeworyt przedstawiający Symonidesa z Keos – starogreckiego autora trenów
Źródło: Wikimedia Commons, domena publiczna.

Pieśni żałobne tworzone zgodnie z ustalonymi regułami. W utworze występowały zazwyczaj trzy postacie: zmarły, jego pograżony w żalobie bliski oraz osoba chwáląca zmarłego, która udzielała także napomnienia i pocieszenia. W klasycznym trenie opłakiwanym bohaterem mógł być tylko człowiek dorosły, sławny, z określonymi zasługami.

Utwory żałobne opierano na schemacie, w którym następowały po sobie kolejno:

- 1) wstęp zawierający demonstrację żalu i prezentację osoby zmarłej oraz opłakującego (*exordium*),
- 2) pochwała zmarłego i wymienienie jego zalet (*laudatio*),
- 3) ukazanie wielkości poniesionej straty (*iacturae demonstratio*),
- 4) pocieszenie (*consolatio*),
- 5) napomnienie (*exhortatio*).

Poezja żałobna łączy się z określoną topiką – charakterystyczne są dla niej toposy. ubi sunt?, Horacjańskie exegi monumentum, non omnis moriar oraz motywy związane z przemijaniem, np. motyw snu, motyw odlotu duszy z ciała, motyw zimy. Często jest również przywoływanie postaci mitologicznych czy biblijnych związanych z tradycją żałobną: np. Niobe, Antygony, Orfeusza, Hioba.



Jacques-Louis David, *Niobe i jej córka*, 1775

Źródło: Wikimedia Commons, licencja: CC 0 1.0.

Epoka odrodzenia przyniosła liczne i różnorodne przykłady liryki żałobnej. Poeci renesansowi często pisali utwory upamiętniające zmarłych: bliskich i osoby publiczne. Poezję taką tworzone na zamówienie. Wzorce poezji funeralnej czerpano z antyku, zarówno jeśli chodzi o sposoby literackiego obrazowania, stylistykę, schematy kompozycyjne, jak i formy gatunkowe – stąd popularność epitafiów, elegii, epicediów.

Jednocześnie jednak wyrastająca z klasycznych reguł poezja żałobna poświęcona osobom zmarłym ewoluowała, czego dowodem są *Treny* Jana Kochanowskiego – cykl 19 utworów opublikowany w 1580 roku w Krakowie.

Kochanowski podchodził z szacunkiem do tradycji liryki funeralnej i wiele z niej czerpie, o czym świadczą m.in. podniosły, refleksyjny ton, typowe dla klasycznej poezji żałobnej motywy i toposy, liczne nawiązania do kultury antyku, a także schemat

epicedialny. Jednocześnie dzieło poety cechuje wysoka oryginalność. Cykl, który powstał po śmierci córki poety, Orszulki, był na tyle wyjątkowy, że już wydawca i przyjaciel Kochanowskiego, Jan Januszowski, uznał za właściwe wytłumaczyć poetę przed krytykami, którzy uważali za nieodpowiednie poświęcić poważny utwór żałobny małemu dziecku. Zgodnie z zasadą stosowności epicedia pisano na cześć wielkich osobistości, a nie kilkuletnich dzieci. Kochanowski przełamał tę tradycję, a dodatkowo, mimo że pisał pod wpływem żalu po utracie własnej córki, to nie zmarłą Urszulę uczynił główną bohaterką cyklu, lecz na pierwszy plan wysunął siebie: rozpaczającego ojca, przechodzącego kryzys światopoglądowy filozofa.



Jan Matejko, *Jan Kochanowski nad zwłokami Urszulki*, XIX wiek

Źródło: Kazimierz Władysław Wójcicki *Album Jana Matejki*, 1876, dostępny w internecie: Wikimedia Commons, licencja: CC BY-SA 4.0.

Poeta zmienił także formę lirycznego wyrażenia bólu – rozbił długie i obszerne epicedium na kilkanaście mniejszych, samodzielnych utworów, w różny sposób operujących typowymi dla gatunku motywami. Zachował przy tym wszystkie niezbędne części, jakie dawni teoretycy przypisywali temu gatunkowi (a więc wstęp, pochwały zmarłego, ukazanie wielkości straty, żal, pocieszenie i napomnienie).

Cykl Kochanowskiego jest bardzo starannie zaplanowany pod względem kompozycji i sposobu ujęcia tematu. Łączy różne elementy bogatej tradycji literackiej, czerpiąc

zarówno z antycznych trenów greckich, klasycznego epicedium, starożytnych elegii, jak i biblijnych psalmów.

Słownik

exegi monumentum

(łac. stawiam sobie pomnik) – stały motyw odnoszący się do przekonania o nieśmiertelności artysty i jego twórczości, który swoją genezę bierze od *Ody XXX z Księgi III* Horacego

elegia

(gr. *elegeia* – pieśń żałobna) – poważny, refleksyjny utwór liryczny, utrzymany w tonie smutnego rozpamiętywania, rozważania lub skargi, dotyczący spraw osobistych lub problemów egzystencjalnych (przemijanie, śmierć)

epicedium

(gr. *epikedeion*; *epi* – na + *kedos* – smutek, ból) – pieśń żałobna wywodząca się z ludowej tradycji greckiej, początkowo śpiewana przy zmarłym. Jako forma literacka epicedia to uroczyste poematy żałobne o ustalonym porządku retorycznym, na który składają się: pochwała zalet zmarłego, oplakiwanie poniesionej straty oraz pocieszenie.

epitafium

(gr. *epi-taphios* – nad grobem) – napis nagrobkowy lub krótki wiersz poświęcony osobie zmarłej

funeralny

(łac. *funerus* = *funeris* – należący do pogrzebu, pogrzebowy) – dotyczący pochówku i żałoby po zmarłym

non omnia moriar

(łac. nie wszystek umrę) - nie cały umrę, bo będę żył w moich dziełach - cytat z *Pieśni* Horacego, nawiązujący do nieśmiertelności sztuki i artysty

tren

(gr. *threnos* - oplakiwanie, pieśń żałobna) - jeden z gatunków poezji żałobnej, pieśń lamentacyjna, w której znajduje wyraz żal po śmierci zmarłej osoby oraz uznanie dla jej zalet i zasług

topika

zbiór toposów literackich lub retorycznych

topos

(gr. *tópos koinós*, łac. *locus communis* - miejsce wspólne) - powtarzający się motyw, występujący w obrębie literatury i sztuki zbudowany na fundamencie dwu wielkich tradycji śródziemnomorskich: antycznej i biblijno-chrześcijańskiej. Wskazuje na jedność, ciągłość kulturową danego kontynentu czy na istnienie pierwotnych wzorców myślenia człowieka. Topos budowany jest na zasadzie obrazu mającego na celu opis jakiejś sytuacji (topos tonącego okrętu w *Kazaniach* Skargi)

ubi sunt

(łac. gdzie są) - skrót łacińskiego pytania retorycznego „Gdzie są ci, którzy byli przed nami?”

Schemat

Polecenie 1

Przeanalizuj schemat kompozycyjny *Trenów*, a następnie wynotuj z utworów przykładowe fragmenty ilustrujące każdą z części klasycznego epicedium: wyrażenie żalu, wyliczenie cnót i zalet zmarłego, ukazanie ogromu poniesionej straty, pocieszenie, napomnienie.




Bibliografia: Jan Kochanowski, *Treny*, oprac. Janusz Pelc, Wrocław 2019.

Źródło: Englishsquare.pl sp. z o.o., licencja: CC BY-SA 3.0.

Polecenie 2

Jan Kochanowski odwołał się w *Trenach* do różnych tradycji literackich. Wskaż, w których utworach cyklu poeta nawiązał do formy psalmu biblijnego i epitafium. Wyjaśnij, jakie cechy ukształtowania tekstu to potwierdzają.

Sprawdź się

Pokaż ćwiczenia:   

Ćwiczenie 1



Ćwiczenie 2



Przeanalizuj dzieło francuskiego malarza Williama-Adolphe'a Bouguereau, a następnie wyjaśnij, za pomocą jakich elementów artysta zobrazował pojęcie elegii.



William-Adolphe Bouguereau, *Elegia*, 1899

Źródło: Wikimedia Commons, domena publiczna.

Ćwiczenie 3



Wskaż postaci mitologiczne, które Jan Kochanowski przywołał w podanych fragmentach *Trenów*, i wyjaśnij, w jaki sposób dana postać łączy się z tematyką żałobną.

Źródło: Jan Kochanowski, *Treny*, oprac. Janusz Pelc, Wrocław 2019.



Ćwiczenie 4

Określ sytuację liryczną w *Trenie I* Jana Kochanowskiego. W tym celu odpowiedz na zamieszczone poniżej pytania.

” Jan Kochanowski

Tren I

Wszytki płacze, wszytki łzy Heraklitowe
I lamenty, i skargi Symonidowe,
Wszytki troski na świecie, wszytki wzdychania
I żale, i frasunki, i rąk łamania,
Wszytki a wszytki zaraz w dom sie mój noście,
A mnie płakać mej wdzięcznej dziewczki pomoście,
Z którą mię niepobożna śmierć rozdzieliła
I wszytkich moich pociech nagle zbawiła.
Tak więc smok, upatrzywszy gniazdo kryjome,
Słowiczki liche zbiera, a swe łakome
Gardło pasie; tym czasem matka szczebiece
Uboga, a na zbójcę co raz sie miece.
Próżno, bo i na samę okrutnik zmierza,
A ta nieboga ledwe umyka pierza.
„Próżno płakać” – podobno drudzy rzeczenie.
Cóż, prze Bóg żywy, nie jest prózno na świecie?
Wszystko prózno; macamy, gdzie miękcej w rzeczy,
A ono wszędy ciśnie: błąd wiek człowieczy.
Nie wiem, co lżej: czy w smutku jawnie żałować,
Czyli sie z przyrodzeniem gwałtem mocować.

Źródło: Jan Kochanowski, *Tren I*.

Ćwiczenie 5



Ćwiczenie 6



Ćwiczenie 7



Wypisz z *Trenu* / przykłady wskazanych środków stylistycznych i określ ich funkcje.



Ćwiczenie 8

Przeczytaj oparty na klasycznych regułach *Tren na śmierć żony* Łukasza Górnickiego (1587), a następnie wypisz z utworu cytaty ilustrujące każdy ze wskazanych komponentów pieśni żałobnej.

” Łukasz Górnicki

Tren na śmierć żony

By płacz, najmilsza moja, mógł mi cię powrócić,
A to, co się już stało, chciał Bóg nazad wrócić,
Wylałbym wszystkie me łzy, aby się zmiłował
Bóg, a żywotem ciebie, mnie tobą darował.
Ale cóż ja to mówię! A więc już mej drogiej
Nie płakać, iż nie może zbyć rąk śmierci srogiej?
Płakać i nader płakać płaczem nieskończonym,
Jako Nijobe dziełek płakała swych onym;
Bo dlatego w żywocie Pan Bóg mnie zachował,
Żebyś twych postradanych cnót znacznie żałował.
O moja droga żono, wierz mi, żeć dbam mało
O ten świat opłakany, gdy mi cię nie stało.
Takąś ty mnie po sobie teskność zostawiła,
Że ta słoneczna światłość najmniej mi niemiła.
Kto me maluczkie dziatki do cnoty powiedzie,
Gdy młodość jest podobna chodowi po ledzie?
Kto tak będzie dozorny, kto pilny, kto dbały,
Żeby me dziatki, jako ty, nie próżnowały?
A tym, co są u piersi, twą jedną osobą
Znikło wszystko - by mogły, biegłyby za tobą.
Wiek niedojrzałyś miała, lecz dojrzałą cnotę
I, co do tego trzeba, ku Bogu ochotę.
Nie było nic, czego bym w tobie nie miłował,
Przeto żaden mąż barziej żony nie żałował.

Wiemci, miła, że na cię nie przyszło nic złego
Śmiercią - owszem, dostałaś żywota lepszego.
Ale ja, gdy na twoje wspomnę piękne sprawy,
Żal nieznośny z mych oczu wyciska płacz krwawy.
O śmierci krwi niesyta, czemuś nie zabiła
Mnie, abym dał swój żywot za tę, co mi miła?
I podobniej mnie było w leciech podeszłego
Wziąć niż tę, co nie miała roku trzydziestego.
Aleś i tak, złośliwa, mnie nie ominęła,
Boś w ciele mojej lubej mnie większą część wzięła.
Dokonaj już, bezecna, a tym mnie przeprosisz,
Gdy tak mnie jako żonę twą ostrą pokosisz.

Źródło: Łukasz Górnicki, *Tren na śmierć żony*.

Dla nauczyciela

Autor: Piotr Obolewicz

Przedmiot: Język polski

Temat: „Nie chciałem żywym śpiewać, dziś umarłym muszę”. Tren jako gatunek literacki

Grupa docelowa:

III etap edukacyjny, liceum ogólnokształcące, technikum, zakres podstawowy i rozszerzony

Podstawa programowa:

Zakres podstawowy

Treści nauczania – wymagania szczegółowe

I. Kształcenie literackie i kulturowe.

1. Czytanie utworów literackich. Uczeń:

3) rozróżnia gatunki epickie, liryczne, dramatyczne i synkretyczne, w tym: gatunki poznane w szkole podstawowej oraz epos, odę, tragedię antyczną, psalm, kronikę, satyrę, sielankę, balladę, dramat romantyczny, powieść poetycką, a także odmiany powieści i dramatu, wymienia ich podstawowe cechy gatunkowe;

4) rozpoznaje w tekście literackim środki wyrazu artystycznego poznane w szkole podstawowej oraz środki znaczeniowe: oksymoron, peryfrazę, eufonię, hiperbolę; leksykalne, w tym frazeologizmy; składniowe: antytezę, paralelizm, wyliczenie, epiforę, elipsę; wersyfikacyjne, w tym przerzutnię; określa ich funkcje;

- 5) interpretuje treści alegoryczne i symboliczne utworu literackiego;
- 6) rozpoznaje w tekstach literackich: ironię i autoironię, komizm, tragizm, humor, patos; określa ich funkcje w tekście i rozumie wartościujący charakter;
- 8) wykazuje się znajomością i zrozumieniem treści utworów wskazanych w podstawie programowej jako lektury obowiązkowe;
- 9) rozpoznaje tematykę i problematykę poznanych tekstów oraz jej związek z programami epoki literackiej, zjawiskami społecznymi, historycznymi, egzystencjalnymi i estetycznymi; poddaje ją refleksji;
- 10) rozpoznaje w utworze sposoby kreowania: świata przedstawionego (fabuły, bohaterów, akcji, wątków, motywów), narracji, sytuacji lirycznej; interpretuje je i wartościuje;
- 11) rozumie pojęcie motywu literackiego i toposu, rozpoznaje podstawowe motywy i toposy oraz dostrzega żywotność motywów biblijnych i antycznych w utworach literackich; określa ich rolę w tworzeniu znaczeń uniwersalnych;
- 12) w interpretacji utworów literackich odwołuje się do tekstów poznanych w szkole podstawowej, w tym: trenów i pieśni Jana Kochanowskiego, bajek Ignacego Krasickiego, Dziadów cz. II oraz Pana Tadeusza Adama Mickiewicza, Zemsty Aleksandra Fredry, Balladyny Juliusza Słowackiego;
- 13) porównuje utwory literackie lub ich fragmenty, dostrzega kontynuacje i nawiązania w porównywanych utworach, określa cechy wspólne i różne;
- 14) przedstawia propozycję interpretacji utworu, wskazuje w tekście miejsca, które mogą stanowić argumenty na poparcie jego propozycji interpretacyjnej;
- 15) wykorzystuje w interpretacji utworów literackich potrzebne konteksty, szczególnie kontekst historycznoliteracki, historyczny, polityczny, kulturowy, filozoficzny, biograficzny, mitologiczny, biblijny, egzystencjalny;
- 16) rozpoznaje obecne w utworach literackich wartości uniwersalne i narodowe; określa ich rolę i związek z problematyką utworu oraz znaczenie dla budowania własnego systemu wartości.

2. Odbiór tekstów kultury. Uczeń:

6) odczytuje pozaliterackie teksty kultury, stosując kod właściwy w danej dziedzinie sztuki;

Zakres rozszerzony

Treści nauczania – wymagania szczegółowe

I. Kształcenie literackie i kulturowe.

1. Czytanie utworów literackich. Uczeń: spełnia wymagania określone dla zakresu podstawowego, a ponadto:

2) rozumie pojęcie tradycji literackiej i kulturowej, rozpoznaje elementy tradycji w utworach, rozumie ich rolę w budowaniu wartości uniwersalnych;

Lektura obowiązkowa

11) Jan Kochanowski, Treny (jako cykl poetycki);

Kształtowane kompetencje kluczowe:

- kompetencje w zakresie rozumienia i tworzenia informacji;
- kompetencje w zakresie wielojęzyczności;
- kompetencje cyfrowe;
- kompetencje osobiste, społeczne i w zakresie umiejętności uczenia się.

Cele lekcji. Uczeń:

- określa cechy gatunkowe trenu,
- opisuje, w jaki sposób J. Kochanowski przełamał klasyczną konwencję pieśni żałobnej,
- rozpoznaje w utworach poetyckich środki stylistyczne i określa ich funkcje,
- dostrzega ciągłość motywu funeralnego w literaturze i sztuce,
- wskazuje w wierszach zamieszczonych w e-materiale nawiązania do kultury antyku i wyjaśnia ich funkcje.

Strategie nauczania:

- konstruktywizm;
- konektywizm.

Metody i techniki nauczania:

- ćwiczeń przedmiotowych;
- z użyciem komputera.

Formy pracy:

- praca indywidualna;
- praca w parach;
- praca w grupach;
- praca całego zespołu klasowego.

Środki dydaktyczne:

- komputery z głośnikami, słuchawkami i dostępem do internetu;
- zasoby multimedialne zawarte w e-materiale;
- tablica interaktywna/tablica, pisak/kreda.

Przebieg lekcji

Przed lekcją:

1. **Przygotowanie do zajęć.** Nauczyciel loguje się na platformie i udostępnia uczniom e-materiał „„Nie chciałem żywym śpiewać, dziś umarłym muszę”. Tren jako gatunek literacki”. Prosi uczestników zajęć o zapoznanie się z tekstem w sekcji „Przeczytaj” i multimedium w sekcji „Schemat” tak, aby podczas lekcji mogli w niej aktywnie uczestniczyć i rozwiązywać zadania.

2. **Recytacja.** Chętni lub wybrani uczniowie przygotowują się do głośnego czytania utworu w e-materiale: *Tren I* Jana Kochanowskiego z elementami aktorskiej interpretacji.

Faza wprowadzająca:

1. Nauczyciel wyświetla na tablicy temat lekcji oraz cele zajęć, omawiając lub ustalając razem z uczniami kryteria sukcesu.
2. **Raport z przygotowań.** Nauczyciel, przy użyciu dostępnego w panelu użytkownika raportu, weryfikuje przygotowanie uczniów do lekcji: sprawdza, którzy uczestnicy zajęć zapoznali się z udostępnionym e-materiałem. Jeśli większość uczniów nie przeczytała tekstu, nauczyciel inicjuje rozmowę kierowaną wprowadzającą w temat.
3. Nauczyciel pyta: jak rozumiecie łacińskie wyrażenia: *Ubi sunt?*, *Exegi monumentum...*, *Non omis moriar?* Do jakiego motywu wszystkie się odwołują? Następnie nauczyciel prosi, by uczniowie przypomnieli okoliczności powstania cyklu *trenów* Jana Kochanowskiego.

Faza realizacyjna:

1. **Odczytanie tekstu literackiego z elementami interpretacji aktorskiej.** Wybrana przed lekcją osoba prezentuje recytację utworu: *Trenu I* Jana Kochanowskiego. Po uczniowskiej prezentacji pozostała część klasy przedstawia swoje wrażenia dotyczące utworu oraz prezentacji. Uczniowie zapisują swoje wrażenia w formie notatki. Później nauczyciel pyta, w jaki sposób J. Kochanowski przełamał dotychczas obowiązującą konwencję pieśni żałobnej. Uczniowie najpierw odpowiadają swobodnie, a następnie wykonują ćw. 1 z sekcji *Sprawdź się*, które może ich naprowadzić na poprawną odpowiedź.
2. Nauczyciel wyświetla na tablicy po kolei ćwiczenia nr 4-8 związane z interpretacją *Trenu I*. Zespół klasowy zostaje podzielony na 4-osobowe grupy, które rozwiązują zadania na czas. Najszybsza grupa przedstawia swoje propozycje i omawia je na forum klasy. Pozostali uczniowie weryfikują przedstawione odpowiedzi. Jeśli są one poprawne, grupa wygrywa.

3. Ostatnią partię ćwiczeń (nr 2 i 3) uczniowie wykonują wspólnie i omawiają je razem z nauczycielem.

Faza podsumowująca:

1. W rozmowie podsumowującej nauczyciel prosi, by uczniowie przypomnieli, jakie są cechy gatunkowe trenu. Notują zebrane cechy w zeszytach w formie mapy myśli.
2. Nauczyciel wyświetla na tablicy temat lekcji i cele zawarte w sekcji „Wprowadzenie”. W kontekście ich realizacji następuje omówienie ewentualnych problemów z rozwiązaniem ćwiczeń i poleceń z sekcji „Sprawdź się”.

Praca domowa:

1. W ramach pracy domowej uczniowie wykonują polecenia 1 i 2 z sekcji Schemat interaktywny.

Materiały pomocnicze:

- *Treny Jana Kochanowskiego*, oprac. Julian Krzyżanowski, Warszawa 1967.
- Teresa Banaś-Korniak, *Wokół „Trenów” Jana Kochanowskiego: szkice historycznoliterackie*, Katowice 2016.

Wskazówki metodyczne

- Uczniowie mogą wykorzystać multimedialne „Schemat” do przygotowania się do lekcji powtórkowej.