



Cechy stylu pisarskiego Gabrieli Zapolskiej

- [Wprowadzenie](#)
- [Przeczytaj](#)
- [Mapa myśli](#)
- [Sprawdź się](#)
- [Dla nauczyciela](#)

Bibliografia:

- Źródło: Tomasz Weiss, *Wstęp*, [w:] Gabriela Zapolska, *Moralność Pani Dulskiej*, oprac. T. Weiss, Wrocław 1986, s. 42–43.
- Źródło: Gabriela Zapolska, *Moralność pani Dulskiej*, oprac. Tomasz Weiss, Wrocław 1986, s. 18–19.



Cechy stylu pisarskiego Gabrieli Zapolskiej

Ilustracja do książki *Pani Dulska przed sądem* (1910)

Źródło: domena publiczna.

Problem obłudy występujący w *Moralności pani Dulskiej* nie był literacką nowością. Pojawiał się wcześniej w wielu utworach, na przykład w *Świętoszku* Moliera. O wyjątkowości dramatu Gabrieli Zapolskiej zdecydowały inne czynniki niż odkrywczą tematyka – przede wszystkim oryginalny styl autorki.

Twoje cele

- Określisz główne cechy stylu pisarskiego Gabrieli Zapolskiej.
- Przeanalizujesz język, którym posługują się bohaterowie dramatu *Moralność pani Dulskiej*.
- Zidentyfikujesz elementy naturalizmu w twórczości Zapolskiej.

Przeczytaj

Gabriela Zapolska

Gabriela Zapolska (1857–1912) wychowywała się w konserwatywnym środowisku jako córka ziemianina Wincentego Korwin-Piotrowskiego. W domu rodzinnym nie dbano zanadto o wykształcenie przyszłej dramatopisarki, przygotowując ją raczej do roli żony i matki. W wieku dziewiętnastu lat rzeczywiście wyszła za mąż za porucznika carskiej gwardii Konstantego Śnieżko-Błockiego, lecz małżeństwo to nie było udane. Zapolska marzyła o karierze w teatrze i po zerwaniu kontaktów z małżonkiem i rodziną, rozpoczęła swą samotną, artystyczną drogę. Na przekór konwenansom swojej warstwy społecznej zaczęła prowadzić niezależny styl życia w kontrze do panujących obyczajów oraz wykonywać kontrowersyjną w owych czasach profesję aktorską. Zapolska konsekwentnie trwała przy raz podjętej decyzji, ciężko pracowała, próbowała swoich sił za granicą, prowadząc karierę teatralną z różnym powodzeniem. Prawdziwą popularność przyniosły jej dopiero własne sztuki teatralne, takie jak *Żabusia* (1897), *Panna Maliczewska* (1910) czy najpopularniejsza – *Moralność pani Dulskiej* (1906). Pisarka wyszła ponownie za mąż, za malarza Stanisława Janowskiego, z którym założyła objazdową trupę aktorską. Zapolska zmarła w samotności, nękana chorobami i postępującą ślepotą w 1921 roku we Lwowie.



Gabriela Zapolska

Źródło: domena publiczna.

Związki z naturalizmem

W drugiej połowie XIX wieku dokonały się istotne zmiany w postrzeganiu świata, których głównym powodem był rozwój nauk przyrodniczych. Nowe odkrycia poszerzały wiedzę i dawały nadzieję na uzyskanie pełnego i prawdziwego oglądu rzeczywistości. Wielu ówczesnych pisarzy chciało przybliżyć twórczość artystyczną do nauki. Odrzucali sztukę tendencyjną, która skupiała się na podawaniu wzorców do naśladowania i idealizowaniu bohaterów. Pisali swoje dzieła na podstawie naocznej obserwacji, co stało się jednym z założeń [naturalizmu](#).

Główną wartością dla naturalistów była prawda, rozumiana jako pełny i wierny ogląd świata, uwzględniający zarówno pozytywne, jak i negatywne zjawiska. Oznaczało to rezygnację z subiektywizmu – autor nie miał prawa wybierać ani podkreślać żadnych elementów rzeczywistości, lecz zachowywać naukowy dystans. W literaturze naturalistycznej pojawiła się problematyka, o której wcześniej milczano: twórcy opisywali życie nizin społecznych, zachowania patologiczne, a także czynności intymne. Dzieła naturalistyczne przedstawiały zazwyczaj **deterministyczną** wizję świata i losu człowieka zależnego od bezwzględnych praw natury.



Jean-François Raffaelli, *Paryż, plac Saint Michel z Quai des Grands Augustins i most Saint Michel na pierwszym planie oraz Pont Neuf i Luwr w tle*, ok. 1900

Źródło: domena publiczna.

Odwaga poruszania zakazanych tematów charakteryzowała także pisarstwo Gabrieli Zapolskiej, w tym także jej twórczość dramaturgiczną. Autorka często opierała fabułę swoich sztuk na wydarzeniach zaobserwowanych w codzienności. Przedstawiała środowiska mieszczańskie, które znała z autopsji – ich mentalność, ukrywane przed zewnętrznym światem sekrety, wzajemne animozje, egoistyczne pobudki. Podczas pobytu w Paryżu zainteresowała się też życiem osób o niskim statusie – ludzi bezdomnych i prostytutek. Kierowała się przekonaniem o społecznej misji literatury, która powinna zwracać uwagę na realne problemy niezauważane przez ogół obywateli. Naturalizm dawał taką możliwość, wprowadzając do twórczości pisarskiej tematy marginalne, niepopularne.

Umiejętność obserwacji

Zapolska uważnie obserwowała swoje otoczenie. Badacze twórczości pisarki podkreślają jej zdolność dostrzegania charakterystycznych cech reprezentantów danego środowiska

i opisywania aktualnych zjawisk społecznych. Powiązanie *Moralności pani Dulskiej* (1906) z prawdziwymi osobami podkreślał m.in. historyk literatury Tomasz Weiss:

((Tomasz Weiss

Wstęp

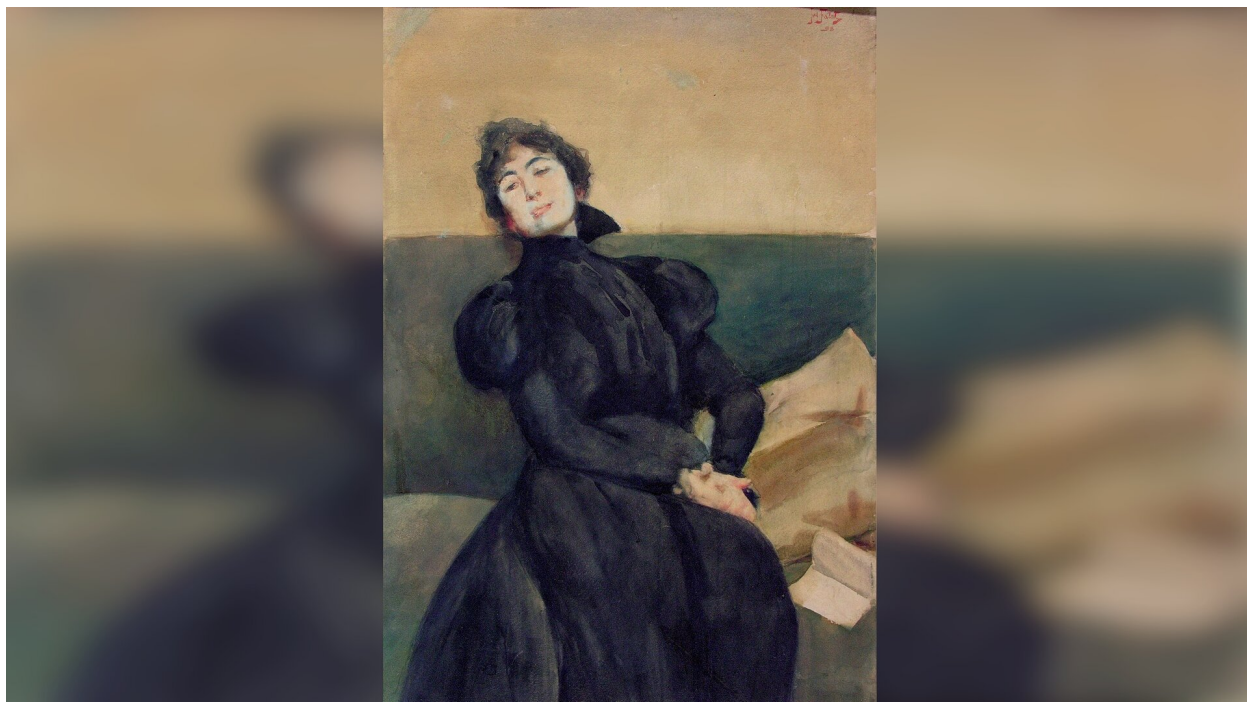
Geneza dramatu jest znamieną dla jej praktyki pisarskiej. Pani Dulska, podobnie jak większość dzieł Zapolskiej, powstała w wyniku obserwacji rzeczywistych postaci i wydarzeń. Jednym słowem, autentyczne „dokumenty ludzkie”, zgodnie z wymaganiami naturalistów, złożyły się i na sztukę.

Janowski, mąż Zapolskiej, wspominał po latach w swoim pamiętniku *To i owo z mojego życia* (nie drukowanym), że syn krewnej jego przyjaciół miał za kochankę służącą, zaś matka młodzieńca tolerowała ten stosunek, czy nawet go popierała, w obawie o zdrowie chłopca. Janowski wspominał także, że prototypem Dulskiej była mieszcanka lwowska, pani Gołąbowa. Pan Gołąb był popularnym we Lwowie radcą miejskim, a od jego nazwiska nazwano nawet ulicę [...].

Ernest Łuniński sugeruje, że pisarka wpadła na pomysł nazwania swej bohaterki Dulską w związku z popularną podówczas książeczką dla dzieci pt. *Pani Dulska, jej kotka i piesek**. Bohaterka tego opowiadania jest łagodna i pocziwa; pani Dulska stanowi jej przeciwieństwo.

Źródło: Tomasz Weiss, *Wstęp*, [w:] Gabriela Zapolska, *Moralność Pani Dulskiej*, oprac. T. Weiss, Wrocław 1986, s. 42–43.

Przez całe życie prowadziła działalność dziennikarską, dzięki czemu orientowała się w bieżących tematach poruszających opinię publiczną. Żywo je komentowała, wyrażając poparcie lub oburzenie. Najczęściej poruszała kwestię obłudy mieszczaństwa, którą piętnowała w większości swoich dzieł teatralnych.



Julian Fałat, *Portret Gabrieli Zapolskiej*, 1898

Źródło: domena publiczna.

Pisarka nie przeprowadza jednak bezpośredniej krytyki przedstawicieli tej warstwy. Fałszywość bohaterów dramatu można rozpoznać w konkretnych sytuacjach – w podejmowanych przez nich decyzjach, wypowiedziach, kwestiach. W sztukach Zapolskiej fabuła pełni rolę drugorzędą, a poszczególne wydarzenia są tylko pretekstem do obnażenia prawdziwych intencji osób dramatu. Autorka unika w ten sposób jednoznacznej oceny postępowania. Demaskuje negatywne postawy, lecz ich ocenę pozostawia czytelnikom i widzom.

Indywidualizacja języka

Postaci dramatów Zapolskiej posługują się silnie zindywidualizowanym językiem. Autorka różnicuje ich sposób wypowiedzenia się, co uwydatnia odrębność statusu społecznego bohaterów, ich zainteresowań, inteligencji i kondycji psychicznej. W *Moralności pani Dulskiej* widoczna jest dbałość o odzwierciedlenie realiów współczesnych pisarce. Osoby dramatu mówią prozą pozbawioną elementów poetyckich, używają języka potocznego:

« Gabriela Zapolska

HESIA

Gdzie byłeś? gdzie byłeś?

ZBYSZKO

odsuwa ją laską

Poszła!...

HESIA

Gdzie byłeś? lumpowałeś się? mój złoty, powiedz... powiedz... ja nic nie powiem mamie.

ZBYSZKO

Poszła...

HESIA

Ładnie się wyrażasz... Nie powiesz – a ja wiem. W nocnej kawiarni byłeś – likiery piłeś – ładne panny były... tak ładnie śmierdzisz cygarami... u, u!... jak ja to lubię...

ZBYSZKO

Mówię ci... poszła!

MELA

Hesiu! daj spokój!

HESIA

Tak? to tak ze mną? poczekaj! ja też dorosnę – ja też pójdę na lumpę – ja też będę chodziła po kawiarniach i będę pić likiery po nocnych kawiarniach, jak ty – jak ty!

Skacze przed nim na jednej nodze

Źródło: Gabriela Zapolska, <Moralność pani Dulskiej, oprac. Tomasz Weiss, Wrocław 1986, s. 18–19. .

Zapolska wprowadza do swoich dzieł charakterystyczne cechy mowy [Galicji Wschodniej](#), odtwarza żargon [cyganerii](#) artystycznej oraz prosty język służby. Często też kontrastuje ze sobą dwa sposoby wypowiedzenia się, aby uwidocznic różnice temperamentów poszczególnych bohaterów. Dzięki temu bezpośrednia charakterystyka postaci w didaskaliach jest niepotrzebna – ich osobowość ujawnia się nie tylko w zachowaniach, podejmowanych decyzjach, lecz także w języku.

Słownik

cyganeria (bohema)

określenie środowiska artystycznego charakteryzującego się niekonwencjonalnym stylem życia, pogardą dla obyczajowości ogółu społeczeństwa, spędzającego czas na tworzeniu sztuki oraz zabawach

determinizm

(łac. *determinare* – ograniczyć, określić) – pogląd zakładający, że egzystencja i działania człowieka są niezależne od wolnej woli, lecz uwarunkowane przez czynniki biologiczne, środowiskowe i historyczne

Galicja Wschodnia

wschodnie tereny Królestwa Galicji i Lodomerii, obejmujące zasięgiem takie miasta, jak Lwów, Przemyśl, Stanisławów i Tarnopol

literatura tendencyjna

rodzaj pisarstwa dominujący we wczesnym pozytywizmie, stanowiący odmianę literatury dydaktycznej, charakteryzujący się zbliżeniem dzieła powieściowego lub dramatycznego do publicystyki, obecnością tezy, programu społecznego; sztuka tendencyjna idealizowała pozytywnych bohaterów i jaskrawo przedstawiała negatywne cechy antagonistów

naturalizm

(fr. *naturalisme*) – prąd literacki powstały w drugiej połowie XIX wieku, wykorzystujący osiągnięcia nauk przyrodniczych, związany z poglądami deterministycznymi i ewolucjonistycznymi, często operujący silnymi środkami wyrazu, niestroniący od szczegółowego opisywania scen drastycznych, ukazujący ludzi jako organizmy biologiczne

Mapa myśli




Polecenie 1

Poszukaj w tekście dramatu *Moralność pani Dulskiej* cytatów ilustrujących hasła zamieszczone na mapie myśli.

Polecenie 2

Uzupełnij informacje zawarte w mapie myśli własnymi uwagami, do haseł dopisz stosowne cytaty.

Sprawdź się

Pokaż ćwiczenia:   

Ćwiczenie 1



Wskaż cechy naturalizmu, które pojawiają się w dramatach Gabrieli Zapolskiej.

ukazywanie wzorców do naśladowania

tworzenie na podstawie naocznej obserwacji

problematyka społeczna

brutalny język

formułowanie postulatów pracy organicznej

przełamywanie tabu

Ćwiczenie 2



Przy wymienionych osobach dramatu wpisz imiona bohaterów o przeciwstawnych cechach i uzasadnij swój wybór.

PANI DULSKA	<input type="text"/>
MELA	<input type="text"/>

Ćwiczenie 3



Wymień trzy tematy tabu poruszane przez Gabrielę Zapolską w *Moralności pani Dulskiej*.



Na podstawie fragmentu dramatu stwórz własną definicję czasownika „lumpować się”.

((Gabriela Zapolska

HESIA

Gdzie byłeś? gdzie byłeś?

ZBYSZKO

odsuwa ją laską

Poszła!...

HESIA

Gdzie byłeś? lumpowałeś się? mój złoty, powiedz... powiedz... ja nic nie powiem mamie.

ZBYSZKO

Poszła...

HESIA

Ładnie się wyrażasz... Nie powiesz – a ja wiem. W nocnej kawiarni byłeś – likiery piłeś – ładne panny były... tak ładnie śmierdzisz cygarami... u, u!... jak ja to lubię...

ZBYSZKO

Mówię ci... poszła!

MELA

Hesiu! daj spokój!

HESIA

Tak? to tak ze mną? poczekaj! ja też dorosnę – ja też pójdę na lumpę – ja też będę chodziła po kawiarniach i będę pić likiery po nocnych kawiarniach, jak ty – jak ty!

Skacze przed nim na jednej nodze

Źródło: Gabriela Zapolska, <*Moralność pani Dulskiej*, oprac. Tomasz Weiss, Wrocław 1986, s. 18-19. .

Ćwiczenie 5



Wybierz i opisz jedno ze zjawisk społecznych, które Gabriela Zapolska przedstawiła w *Moralności pani Dulskiej*.

Ćwiczenie 6



Scharakteryzuj język, którym posługują się bohaterowie dramatu *Moralność pani Dulskiej*.

BOHATER	JĘZYK
Pani Dulska	<input type="text"/>
Zbyszko	<input type="text"/>
Hanka	<input type="text"/>
Hesia	<input type="text"/>

Ćwiczenie 7



Naturaliści starali się wykorzystywać w swoich dziełach wiedzę z dziedziny nauk przyrodniczych, traktując utwór jako eksperyment naukowy. Czy twoim zdaniem można interpretować w ten sposób dramat Zapolskiej *Moralność pani Dulskiej*? Sformułuj pisemną odpowiedź na 200 słów.

Ćwiczenie 8



Sformułuj wypowiedź pisemną na 300 słów, w której odpowiesz na pytanie: Czy twoim zdaniem dramat *Moralność pani Dulskiej* jest dziełem tendencyjnym?

Praca domowa

Sformułuj wypowiedź pisemną na 100 słów, w której odpowiesz na pytanie: Co odróżniało styl Zapolskiej od twórczości innych młodopolskich autorów?

Dla nauczyciela

Autor: Katarzyna Lewandowska

Przedmiot: Język polski

Temat: Cechy stylu pisarskiego Gabrieli Zapolskiej

Grupa docelowa:

Szkoła ponadpodstawowa, liceum ogólnokształcące, technikum, zakres podstawowy i rozszerzony

Podstawa programowa:

Zakres podstawowy

Treści nauczania – wymagania szczegółowe

I. Kształcenie literackie i kulturowe.

1. Czytanie utworów literackich. Uczeń:

1) rozumie podstawy periodyzacji literatury, sytuuje utwory literackie w poszczególnych okresach: starożytność, średniowiecze, renesans, barok, oświecenie, romantyzm, pozytywizm, Młoda Polska, dwudziestolecie międzywojenne, literatura wojny i okupacji, literatura lat 1945–1989 krajowa i emigracyjna, literatura po 1989 r.;

2) rozpoznaje konwencje literackie i określa ich cechy w utworach (fantastyczną, symboliczną, mimetyczną, realistyczną, naturalistyczną, groteskową);

9) rozpoznaje tematykę i problematykę poznanych tekstów oraz jej związek z programami epoki literackiej, zjawiskami społecznymi, historycznymi, egzystencjalnymi i estetycznymi; poddaje ją refleksji;

10) rozpoznaje w utworze sposoby kreowania: świata przedstawionego (fabuły, bohaterów, akcji, wątków, motywów), narracji, sytuacji lirycznej; interpretuje je i wartościuje;

2. Odbiór tekstów kultury. Uczeń:

1) przetwarza i hierarchizuje informacje z tekstów, np. publicystycznych, popularnonaukowych, naukowych;

II. Kształcenie językowe.

2. Zróżnicowanie języka. Uczeń:

1) rozróżnia pojęcie stylu i stylizacji, rozumie ich znaczenie w tekście;

6) rozpoznaje rodzaje stylizacji (archaizacja, dialektyzacja, kolokwializacja, stylizacja środowiskowa, biblijna, mitologiczna itp.) oraz określa ich funkcje w tekście;

4. Ortografia i interpunkcja. Uczeń:

1) stosuje zasady ortografii i interpunkcji, w tym szczególnie: pisowni wielką i małą literą, pisowni łącznej i rozłącznej partykuły nie oraz partykuły -bym, -byś, -by z różnymi częściami mowy; pisowni zakończeń -ji, -ii, -i ; zapisu przedrostków roz-, bez-, wes-, wz-, ws-; pisowni przyimków

złożonych; pisowni nosówek (a, ę) oraz połączeń om, on, em, en ; pisowni skrótów i skrótowców;

Zakres rozszerzony

Treści nauczania – wymagania szczegółowe

I. Kształcenie literackie i kulturowe.

1. Czytanie utworów literackich. Uczeń: spełnia wymagania określone dla zakresu podstawowego, a ponadto:

3) rozpoznaje w utworach cechy prądów literackich i artystycznych oraz odczytuje ich funkcje;

II. Kształcenie językowe.

2. Zróżnicowanie języka. Uczeń: spełnia wymagania określone dla zakresu podstawowego, a ponadto:

6) rozpoznaje i charakteryzuje styl indywidualny (dzieła literackiego, autora) oraz styl typowy (gatunku literackiego, prądu literackiego, epoki) i wykorzystuje tę wiedzę w interpretacji utworu literackiego;

3. Komunikacja językowa i kultura języka. Uczeń: spełnia wymagania określone dla zakresu podstawowego, a ponadto:

4) określa rolę języka w budowaniu obrazu świata.

Kształtowane kompetencje kluczowe:

- kompetencje w zakresie rozumienia i tworzenia informacji;
- kompetencje w zakresie wielojęzyczności;
- kompetencje cyfrowe;
- kompetencje osobiste, społeczne i w zakresie umiejętności uczenia się;
- kompetencje obywatelskie;
- kompetencje w zakresie świadomości i ekspresji kulturalnej.

Cele operacyjne. Uczeń:

- określa cechy stylu Gabrieli Zapolskiej, zwracając uwagę na jego nowatorstwo w odniesieniu do stylu innych twórców epoki,
- wskazuje charakterystyczne cechy języka poszczególnych postaci dramatu Zapolskiej,
- rozpoznaje związek *Moralności pani Dulskiej* z naturalizmem,
- formułuje argumenty na poparcie tezy, że *Moralność pani Dulskiej* jest dziełem tendencyjnym.

Strategie nauczania:

- konstruktywizm;
- konektywizm.

Metody i techniki nauczania:

- z użyciem e-podręcznika;

- ćwiczeń przedmiotowych;
- z użyciem komputera.

Formy pracy:

- praca indywidualna;
- praca w parach;
- praca w grupach;
- praca całego zespołu klasowego.

Środki dydaktyczne:

- komputery z głośnikami, słuchawkami i dostępem do internetu;
- zasoby multimedialne zawarte w e-materiale;
- tablica interaktywna/tablica, pisak/kreda.

Przebieg lekcji

Przed lekcją:

1. Uczniowie zapoznają się z treściami w sekcji „Przeczytaj”. Nauczyciel proponuje im także, by obejrżeli fragmenty różnych realizacji teatralnych *Moralności pani Dulskiej* (np. z 1992 r. z Anną Seniuk w roli Dulskiej i z 2013 r. z Magdaleną Cielecką w tej samej roli). Porównanie różnych wersji spektaklu może stanowić punkt wyjścia do dyskusji na temat niezmienności cech postaci dramatu w różnych czasach i warunkach historyczno-społecznych.

Faza wprowadzająca:

1. Nauczyciel wyświetla na tablicy temat lekcji oraz cele zajęć, omawiając lub ustalając razem z uczniami kryteria sukcesu.
2. Krótka rozmowa wprowadzająca w temat lekcji: Nauczyciel prosi uczniów, by podzielili się swoimi refleksjami po obejrzeniu fragmentów spektakli. Później zadaje następujące pytania: czy wpływ czasu i zmiana realiów społecznych wpłynęły na zmianę cech charakteru postaci stworzonych przez Zapolską? Które z tych cech wydają wam się najbardziej trwałe? Czy język, którym posługują się bohaterowie *Moralności...*, stanowi element kreacji bohaterów?

1. W nawiązaniu do rozmowy z pierwszej fazy lekcji nauczyciel poleca uczniom, by w parach wykonali ćw. 3 i 5 z sekcji „Sprawdź się”. Po upływie wyznaczonego czasu inicjuje rozmowę na temat zjawisk społecznych, które Gabriela Zapolska przedstawiła w swoim dramacie. Następnie prosi uczniów, by na podstawie informacji z sekcji „Przeczytaj” w e-materiale przypomnieli, czym charakteryzuje się naturalizm i jak Zapolska wykorzystwała język postaci do ukazania ich cech charakteru i zachowań.
2. Uczniowie wykonują (w parach) ćw. 1 dotyczące naturalizmu, a następnie ćw. 2, 4 i 6.

3. W ostatniej części tej fazy lekcji uczniowie wykonują indywidualnie polecenia zamieszczone w sekcji „Mapa myśli” i prezentują na forum klasy efekty swojej pracy.

Faza podsumowująca:

1. Nauczyciel prosi uczniów, by odnieśli się do tezy: język, którym posługują się bohaterowie dramatu Zapolskiej, jest elementem kreacji ich świata. Następnie pyta, czy uczniowie podzielają opinię, że styl Gabrieli Zapolskiej jest nowatorski w odniesieniu do stylu innych twórców epoki. Co na to wpływa?

Praca domowa:

1. Wszyscy uczniowie wykonują w ramach zadania domowego jedno z ćwiczeń do wyboru:
1. Naturaliści starali się wykorzystywać w swoich dziełach wiedzę z dziedziny nauk przyrodniczych, traktując utwór jako eksperyment naukowy. Czy twoim zdaniem można interpretować w ten sposób dramat Zapolskiej *Moralność pani Dulskiej*?
Sformułuj pisemną odpowiedź na 200 słów
lub 2. Sformułuj wypowiedź pisemną na 300 słów, w której odpowiesz na pytanie: Czy twoim zdaniem dramat *Moralność pani Dulskiej* jest dziełem tendencyjnym?
Szczególnie zainteresowani uczniowie wykonują zadanie domowe z e-materiału:
Sformułuj wypowiedź pisemną na 100 słów, w której odpowiesz na pytanie: Co odróżniało styl Zapolskiej od twórczości innych młodopolskich autorów?

Materiały pomocnicze:

- *Polonista w szkole*, pod red. A. Janus-Sitarz, Kraków 2004.
- Jadwiga Czachowska, *Gabriela Zapolska: monografia bio-bibliograficzna*, Kraków, 1966.
- Danuta Knysz-Rudzka, *Europejskie powinowactwa naturalistów polskich*, Warszawa 1992.

Wskazówki metodyczne

- Uczniowie mogą wykorzystać multimedium „Mapa myśli” do przygotowania się do lekcji powtórkowej.