

Twórca i sztuka w wierszu Cypriana Kamila Norwida „Fortepian Szopena”

Bibliografia:

- Źródło: Cyprian Norwid, *Pióro*, [w:] Cyprian Norwid, *Wiersze*, t. 1, oprac. Juliusz Wiktor Gomulicki, Warszawa 1966.
- Źródło: Juliusz Wiktor Gomulicki, *Dodatek krytyczny*, [w:] Cyprian Norwid, *Wiersze*, t. 2, Warszawa 1966, s. 688–689.
- Źródło: Cyprian Kamil Norwid, *Fortepian Szopena*, [w:] tegoż, *Poezje. Wybór*, Warszawa 2015, s. 192–195.



Twórca i sztuka w wierszu Cypriana Kamila Norwida „Fortepian Szopena”

Polonez w Hotelu Lambert

Źródło: Teofil Kwiatkowski, 1859, olej na płótnie, Muzeum Narodowe w Poznaniu, domena publiczna.

Już wiesz

1) Przypomnij sobie mity o Orfeuszu i o Pigmalionie, a następnie wyszukaj w dostępnych źródłach najważniejsze informacje o tych bohaterach i wpisz je do ramki.

2) Zgromadź i wpisz w wyznaczone miejsce wiadomości o Fidiaszu i Ajschylosie oraz o królu Dawidzie jako twórcy psalmów.

3) Posłuchaj utworów Fryderyka Szopena. Opisz emocje towarzyszące ci w czasie ich słuchania.

Jeśli nie masz takiej możliwości, znajdź w dostępnych źródłach przykłady inicjatyw świadczących o tym, że muzyka tego kompozytora jest znana i doceniana na całym świecie.

O autorze



Cyprian Kamil Norwid, dagerotyp

Źródło: a. nn., domena publiczna.

Cyprian Kamil Norwid

1821 – 1883

Urodził się w miejscowości Laskowo-Głuchy pod Warszawą, w rodzinie ziemiańskiej. Zadebiutował w 1840 roku. Od 1842 roku podróżował – zwiedził Niemcy, a następnie Włochy. W 1849 roku wyjechał do Paryża, stolicy polskiej emigracji kulturalnej i został zwolennikiem programu przywódców Hotelu Lambert. Tam zaczęły się jego kłopoty ze zdrowiem (m.in. postępująca głuchota) i problemy finansowe. W tym czasie (1849-1852) Norwid pisał bardzo dużo. Krytycy jednak nie byli mu przychylni: zarzucali poecie niezrozumiałość i manieryzm. Zamieszkał w przytułku, Domu św. Kazimierza na przedmieściach Paryża, gdzie zmarł w 1883 roku. Został pochowany w zbiorowym grobie.

Cyprian Norwid reprezentował tzw. drugie pokolenie romantyków (nazywane sierocym, straconym, o młodości „przemienionej w rozpacz”).

Był „poetą przeklętym” (*poète maudit*, [czyt. poet modi]) – dziedzicem romantyzmu, ale i jego wielkim zbuntowanym krytykiem, twórcą awangardowym głoszącym dwoistość poglądów. Jego polemika z patriotyczną filozofią romantyzmu sprowadzała się do krytyki idei męczeńskiej ofiary, idei walki zbrojnej, poświęcenia, negowania mesjanizmu i odrzucenia idei podporządkowania losów jednostki wyższym celom narodu. Taka odmienność, oryginalność poglądów poety, wpłynęła na jego stan osamotnienia – zarówno wobec współczesnych mu poetów romantycznych, jak i w relacjach z czytelnikami.

W twórczości Norwida dominuje problematyka romantycznego historyzmu, światopoglądu opisującego relacje między człowiekiem i historią, roli jednostki w kontekście praw dziejów i jej związków ze zbiorowością.

Poeta, choć tworzył w czasach romantyzmu, reprezentował zupełnie odmienną filozofię odbioru rzeczywistości. Pełną ideałów, ale tak naprawdę zupełnie oryginalną, wyjątkową, kontrowersyjną, niepoddającą się żadnym prądom tego okresu, także jednolitemu wartościowaniu. Dopiero po wielu latach, na początku XX wieku, twórczość Norwida odkryta została przez poetę i krytyka Zenona Przesmyckiego (Miriamę).

Fortepian Szopena

Wiersz *Fortepian Szopena* powstał jesienią 1863 roku. Wiąże się on z dramatycznym zdarzeniem, do jakiego doszło w tym czasie w Warszawie. Po zamachu na carskiego namiestnika w Królestwie Polski – generała Teodora Berga (z pałacu Andrzeja Zamoyskiego na generała Berga zrzucono bombę) żołnierze rosyjscy zemścili się, niszcząc pamiątki kultury polskiej znajdujące się w pałacu Zamoyskich. Należał do nich także – stanowiący własność siostry kompozytora, Izabeli Barcińskiej – fortepian Szopena, który wyrzucono przez okno.

Utwór Norwida ma charakter wielowarstwowy i można go rozpatrywać na dwóch płaszczyznach: intelektualnej i uczuciowej. Poeta ukazuje w nim obraz genialnego artysty, charakteryzuje znaczenie jego muzyki oraz kształtuje pogląd na temat sztuki, nazywanej „profilem miłości”. Filozofia sztuki i jej ustawiczny rozwój w ujęciu poety mogą odwoływać się do takich pojęć, jak skończoność, nieskończoność, doskonałość, niedoskonałość i wypełnienie, spełnienie.

” Cyprian Kamil Norwid

Fortepian Szopena

[DO ANTONIEGO C.....](#)

[La musique est une chose étrange!](#)

Byron

[L'art?... c'est l'art – et puis, voilà tout.](#)

Béranger

I

Byłem u Ciebie w te dni przedostatnie

Niedocieczonego wątku

Pełne, jak Mit,

Blade – jak świt...

– Gdy życia koniec szepce do początku:

„Nie stargam Cię ja – nie! – Ja... u-
wydatnię!...”

II

Byłem u Ciebie w dni te, przedostatnie,
Gdy podobniałeś... co chwila – co chwila –
Do upuszczonej przez Orfeja liry,
W której się rzutu–moc z pieśnią przesila,
I rozmawiają z sobą struny cztery,
Trącając się,
Po dwie – po dwie –
I szemrząc z cicha:
„Zacząłże on
Uderzać w ton?...
Czy tak i Mistrz!... że gra... choć – odpycha”.

III

Byłem u Ciebie w te dni, Fryderyku!
Którego ręka – dla swojej białości
Alabastrowej... i wzięcia, i szyku –
I chwiejnych dotknięć – jak strusiowe pióro –
Mięszała mi się w oczach z klawiaturą
Z słoniowej kości...
[I byłeś jako owa postać](#) – którą
Z marmurów łona,
Niżli je kuto,
Odejma dłuto –
Geniuszu... wiecznego Pigmaliona!

IV

A w tym... coś grał – i co? zmówił ton – i co? powie –

Choć inaczej się echa ustroją,

Niż gdy błogosławiłeś ręką Swoją

Wszelkiemu akordowi –

A w tym... coś grał – taka była prostota

Doskonałości Peryklejskiej,

Jakby starożytna która Cnota,

[W dom modrzewiowy wiejski](#)

Wchodząc, rzekła do siebie:

„Odrodziłam się w Niebie

I stały mi się Arfą – wrota,

Wstęgą – ścieżka...

Hostię – przez blade widzę zboże...

Emanuel już mieszka

Na [Taborze!](#)”

V

I była w tym Polska – od zenitu

Wszechdoskonałości dziejów

Wzięta tęczą zachwytu –

– Polska – przemienionych kołodziejów!

Taż sama – zgoła,

Złoto-pszczoła!...

(Poznał-ć-że bym ją – na krańcach bytu!...)

VI

I – oto – pieśń skończyłeś – – i już więcej

Nie oglądam Cię – – jedno – słyszę:

Coś?... jakby spór dziecięcy –

- A to jeszcze kłóca się klawisze
O niedośpiewaną chęć:
I trącając się z cicha,
Po ośm – po pięć –
Szemrzą: „począłże grać? czy nas
odpycha??...”

VII

O Ty! co jesteś Miłości-profilem,
Któremu na imię Dopełnienie;
Te – co w Sztuce mianują Stylem,
Iż przenika pieśń, kształci kamienie...
O! Ty – co się w dziejach zowiesz Erą,
Gdzie zaś ani historii zenit jest,
Zwiesz się razem; Duchem i Literą,
I consummatum est...
O! Ty... Doskonałe – wypełnienie,
Jakikolwiek jest Twój i gdzie?... znak...
Czy w *Fidiasu*? Dawidzie? czy w Szopenie?
Czy w Eschylesowej scenie?...
Zawsze – zemści się na tobie... BRAK!
- Piętnem globu tego – niedostatek:
Dopełnienie?... go boli!...
On – rozpoczynać woli
I woli wyrzucać wciąż przed się – zadatek!
- Kłós?... gdy dojrzał – jak złoty kometa –
Ledwo że go wiew ruszy –
Deszcz pszenicznych ziarn prószy,
Sama go doskonałość rozmieta...

VIII

Oto patrz – Fryd[e]ryku!... to – Warszawa:
Pod rozplómięnięną gwiazdę
Dziwnie jaskrawa – –
– Patrz, organy u Fary; patrz! Twoje gniazdo –
Owdzie – patrycjalne domy stare
Jak Pospolita – rzecz,
Bruki placów głuche i szare
I Zygmuntowy w chmurze miecz.

IX

Patrz!... z zaułków w zaułki
Kaukaskie się konie rwą –
Jak przed burzą jaskółki,
Wyśmigając przed pułki:
Po sto – po sto – –
– Gmach – zajął się ogniem, przygasł znów,
Zapłonął znowu – – i oto – pod ścianę –
Widzę czoła ożałobionych wdów
Kolbami pchane – –
I znów widzę, acz dymem oślepię,
Jak przez ganków kolumny
Sprzęt, podobny do trumny
Wydźwigają... runął... runął... – Twój fortepian!

X

Ten!... co Polskę głosił – od zenitu
Wszęchdoskoności dziejów
Wziętą hymnem zachwytu –
Polskę – przemienionych kołodziejów:

Ten sam – runął – na bruki – z granitu!
I oto – jak zacna myśl człowieka –
Poterany jest gniewami ludzi;
Lub – jak – od wieka
Wieków – wszystko, co – zbudzi!
I oto – jak ciało Orfeja –
Tysiąc pasyj rozdziera go w części;
A każda wyje: „nie ja!...”
„Nie ja!” – zębami chrzęści –

Lecz Ty? – lecz ja? – uderzmy w sądne pienie,
Nawołując: „Ciesz się, późny wnuku!...”
Jękły głuche kamienie
Ideał sięgnął bruku – –”

Źródło: Cyprian Kamil Norwid, *Fortepian Szopena*, [w:] tegoż, *Poezje. Wybór*, Warszawa 2015, s. 192–195.



Portret Fryderyka Chopina

Źródło: Eugène Delacroix, 1838, olej na płótnie, Muzeum Luwru, domena publiczna.

Perykles – ateński mąż stanu, żył w V wieku p.n.e. Dbał o rozwój gospodarczy Aten, umożliwił ludowi udział w sprawach państwowych, zakładał kolonie, rozbudował flotę i porty, m.in. port Pireus, popierał rozwój nauki i sztuki, wspierając artystów i filozofów. Przyjaźnił się m.in. z Fidiaszem, Sofoklesem i Herodotem. Za jego panowania wzniesiono m.in. Partenon – wielki gmach – świątynię poświęconą Atenie. Do największych jego dokonań o charakterze demokratycznym należało wprowadzenie zasad funkcjonowania społeczeństwa obywatelskiego, np. nadzoru nad urzędnikami, sprawnego funkcjonowania trybunału sądowego, zasad nakładania grzywny, płacenia podatków, służby wojskowej, umożliwienie każdemu obywatelowi (w tym przedstawicielom ludu) udziału w sprawach państwowych.



Ostatni fortepian Fryderyka Chopina wykonany przez firmę Pleyel. Kompozytor grał na nim w latach 1848-1849

Źródło: a. nn., Muzeum Fryderyka Chopina w Warszawie, licencja: CC BY 3.0.

Ćwiczenie 1

Wymień inwokację w wierszu *Fortepian Szopena*. Opisz, czego ona dotyczy.

Ćwiczenie 2

Napisz, w jaki sposób ukazany został w utworze wizerunek Fryderyka Szopena zapamiętany przez poetę. Jaką funkcję w tej lirycznej prezentacji odgrywają barwy?

Ćwiczenie 3

Ostatnie dni artysty są niezwykle. Omów (pisemnie) dlaczego, a następnie wyjaśnij znaczenie myśli zawartej w cytacie „Pełne, jak Mit,/ Blade – jak świt...”.

Ćwiczenie 4

Zinterpretuj fragmenty, w których poeta nawiązuje do mitu Orfeusza i Pigmaliona. Wyjaśnij, jaki związek mają postaci mitologiczne z osobą Szopena i jego twórczością.

Ćwiczenie 5

Na podstawie utworu napisz, dlaczego muzyka jest wartością ponadczasową oraz jaki związek ze sztuką Szopena ma odniesienie w wierszu do „prostoty/ Doskonałości Peryklejskiej”.

Ćwiczenie 6

Wyjaśnij jakie znaczenie mają nawiązania chrześcijańskie w wierszu: Tabor, *consummatum est*, symbol kłosa, alfa i omega, Duch i Litera.

Ćwiczenie 7

Opisz emocje towarzyszące wyrzuceniu fortepianu. Wyjaśnij, jaką rolę odgrywają w tym fragmencie wiersza środki interpunkcyjne.

Ćwiczenie 8

Wyjaśnij, dlaczego ostatnią część utworu można nazwać refleksyjną.

Ćwiczenie 9

Odnajdź w ostatniej części utworu cytaty odnoszący się do postaci Szopena i Norwida. Opisz, jak przedstawione zostały w utworze konsekwencje niezrozumienia sztuki.

Polecenie 1

W dostępnych źródłach poszukaj informacji na temat twórczości greckiego rzeźbiarza Fidiasza i autora tragedii – Ajschylosa. Jak rozumiesz w odniesieniu do sztuki określenie „doskonałość”? Zredaguj notatkę syntetyzującą.

Polecenie 2

Ideał – sięgnął bruku? Jak artyści i ich sztuka ukazywani są w tekstach kultury? Przedstaw swoje stanowisko w wypowiedzi pisemnej. W swoich rozważaniach odwołaj się do wiersza Cypriana Kamila Norwida *Fortepian Szopena* oraz wybranych tekstów kultury. Twoja praca powinna liczyć co najmniej 400 słów.

Polecenie 3

Fortepian Szopena Cypriana Kamila Norwida jako traktat o sztuce. Dokonaj interpretacji utworu pod tym kątem i sformułuj wypowiedź pisemną, w której przedstawisz swoje argumenty.

Dodatek krytyczny

„Ideał sięga bruku” – lapidarnie sformułowane symboliczne zbliżenie dwóch biegunowo obcych dla siebie sfer i światów, „bruk”, symbolizujący Realność (konkretnie zaś martwe i twarde społeczeństwo), fortepianu, symbolizującego z kolei genialną twórczość Chopina, czyli sztukę, czyli – „ideał”. „Rozerwanie” więzów między Realnością a Ideałem zostało symbolicznie naprawione, Norwid odczytał bowiem warszawską katastrofę fortepianu Chopina jako parabolę, parabole zaś dowodzą „analogijnego stosunku pomiędzy prawami rozwoju rzeczy świata tego a prawami rozwoju ducha” (Milczenie, cz. II). Stąd też radość poety, wierzącego, że odczytana przez niego parabola zapowiada jak gdyby przyszłe zwycięstwo Ideału [...] pozornie tylko rozbitego i poniżonego swoim upadkiem, w rzeczywistości bowiem, to on sam „sięgał” do obojętnej i martwej Realności, nobilitując ją jak gdyby i podnosząc do wyższego poziomu [...]. Parabola Norwida miała oczywiście podtekst ironiczny, nie była to jednak, pomimo jej pozorów, owa ironia „piekielna”, która „siebie ma za cel i raduje się ze zła swego”, ale ta, która „z czasem jedynie pochodzi i z działania” (Listy, I 114), niespodziewanie kojarząc tutaj ślepy gniew z radosnym prorocstwem”.

Źródło: Juliusz Wiktor Gomulicki, *Dodatek krytyczny*, [w:] Cyprian Norwid, *Wiersze*, t. 2, Warszawa 1966, s. 688–689.

Ćwiczenie 10

Wyjaśnij, odnosząc się do tekstu Gomulickiego, czego symbolem są bruk i fortepian.

Ćwiczenie 11

Omów, w jaki sposób Cyprian Kamil Norwid „warszawskiej katastrofie fortepianu Chopina” nadał uniwersalną wymowę.

Polecenie 4

Napisz notatkę syntetyzującą na podstawie tekstu Gomulickiego, liczącą od 60-90 słów.

” Cyprian Kamil Norwid

Pióro

...Nie dbając na chmury

Panów krytyków, gorsze kładzie kalambury.

[Byron](#), [Beppo](#)

I wlano w ciebie duszę nie anielską, czarną,
Choć białym włosem strzepisz wybujałą szyję
I wzdrygasz się w prawicy wypalanej skwarną
Posuchą – a za tobą długie żalów chryje
Albo okrągłe zera jak okrągłe grosze
Wtaczają się w rubryki, zaplecione giętoko,
Jak zrachowane jaja, kiedy idą w kosze
Ostrożnie i pomału. – Czasem znowu prędko
Nierozzerwany promień z ciebie głosek tryska

I znakiem zapytania jak skrzywioną wędką
Łowisz myśl, co opodal ledwo skrzela błyska...

O, pióro! Tyś mi żagle anielskiego skrzydła
I czarodziejską zdrojów [Mojżeszowych łaską](#),
– Tylko się w tęczowane barwiąc malowidła,
Nie bądź papugą uczuć ani marzeń kraską –
Sokolim prawem wichry pozagarniaj w siebie,
Nie płowiej skwarem słońca i nie ciemniej słotą;
Dzikie i samodzielne, sterujące w niebie,
Do żadnej czapki klamrą nie przykuj się złotą.

Albowiem masz być piórem nie przesiąkniętym wodą
Przez bezustanne wichrów i nawałnic wpływy,
Lecz piórem, którym ospę z krwią mieszają młodą
Albo za wartkie strzałom przytwierdzają grzywy.

Warszawa, 22 marca 1842

Źródło: Cyprian Norwid, *Pióro*, [w:] Cyprian Norwid, *Wiersze*, t. 1, oprac. Juliusz Wiktor Gomulicki, Warszawa 1966.

Polecenie 5

Napisz interpretację wiersza Cypriana Kamila Norwida pt. *Pióro*. Postaw tezę i uzasadnij ją odpowiednimi argumentami.

Polecenie 6

Rozszyfruj metafory. Zapisz ich sens własnymi słowami. Określ funkcje pełnione przez nie w wierszu Norwida.

a. „Nie bądź papugą uczuć ani marzeń kraską –
Sokolim prawem wichry pozagarniaj w siebie,
Nie płowiej skwarem słońca i nie ciemniej słońcą”.

b. „masz być piórem nie przesiąkniętym wodą
Przez bezustanne wichrów i nawałnic wpływy,
Lecz piórem, którym ospę z krwią mieszają młodą
Albo za wartkie strzałom przytwierdzają grzywy”.

Polecenie 7

Zastanów się, jaki powinien być współczesny poeta genialny. Przygotuj wypowiedź pisemną zgodnie z założeniami wypowiedzi argumentacyjnej.

Rysunki Norwida

Polecenie 8

Przygotuj krótką wypowiedź pisemną na temat: Cyprian Kamil Norwid – malarz i grafik.
Omów w niej co najmniej jeden rysunek.



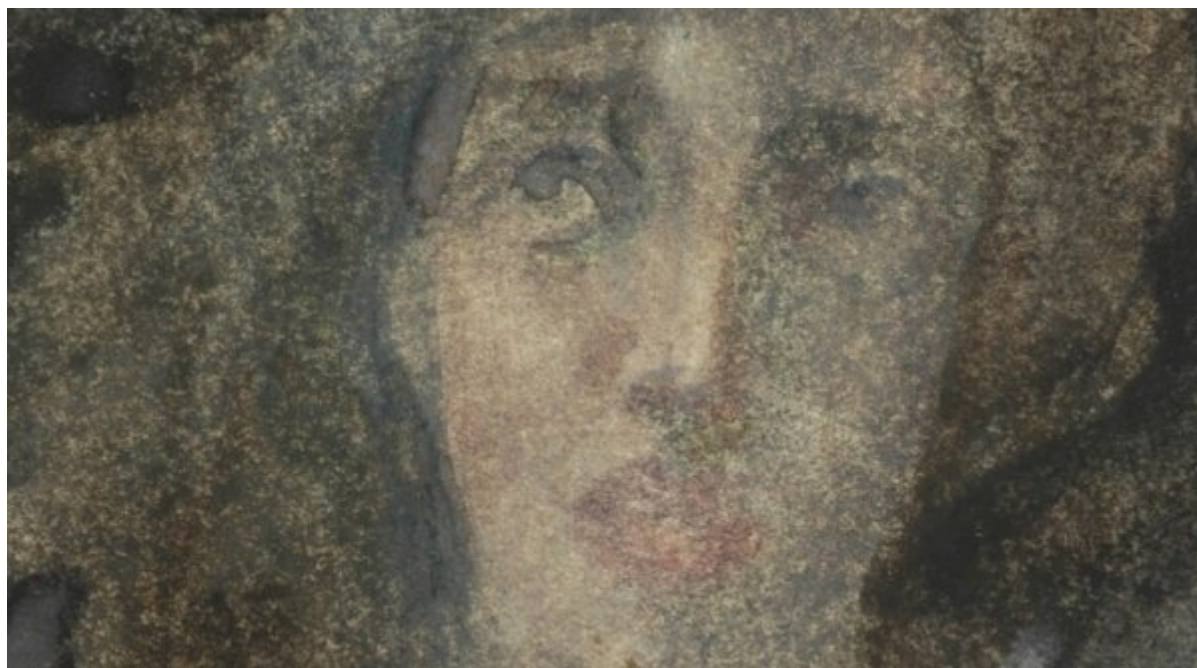
Studia zamyślonych, 1869

Źródło: Cyprian Kamil Norwid, dostępny w internecie: <http://polona.pl/item/396152/0/> [dostęp 18.10.2015], domena publiczna.



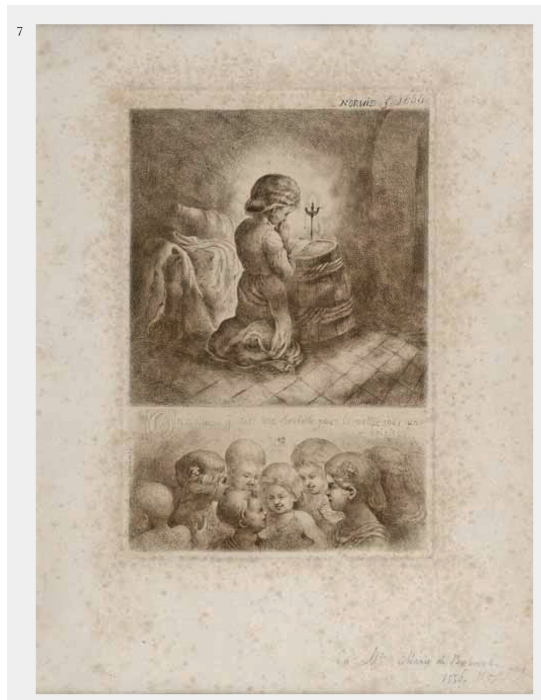
Okładka tomu poetyckiego *Lirenka* Teofila Lenartowicza, 1855 – miedzioryt J. B. Dziekońskiego wg rysunku Norwida

Źródło: J. B. Dziekoński, domena publiczna.



Jutrzenka, Cyprian Kamil Norwid, 1880

Źródło: Cyprian Kamil Norwid, dostępny w internecie: <http://polona.pl/item/391827/0/> [dostęp 18.10.2015], domena publiczna.



Modlitwa dziecka, Cyprian Kamil Norwid, 1855

Źródło: dostępny w internecie: <http://3.bp.blogspot.com/-CSQqW7T7gMM/U3ohzgkASFI/AAAAAAAAIVw/Q5M8H3-rOVs/s1600/dziecko.jpg> [dostęp 18.10.2015], domena publiczna.

Polecenie 9

W jaki sposób w tekstach kultury ukazywane jest niezdecydowanie? Omów zagadnienie, odwołując się do rysunku Cypriana Kamila Norwida i wybranych utworów literackich. Pamiętaj o zasadach komponowania wypowiedzi argumentacyjnej.

Zadaniowo

Ćwiczenie 12

Wymień współczesne przykłady tekstów poetyckich, których myślą przewodnią jest twórca, tworzenie lub geniusz twórczy.

Polecenie 10

Zapisz w punktach cechy liryki Cypriana Norwida. Do każdej dobierz odpowiedni cytat z wierszy poety.

Polecenie 11

Jak sądzisz, dlaczego poezja Norwida była nierozumiana? Uzasadnij.

Polecenie 12

Znajdź w dowolnym źródle wiersz Cypriana Kamila Norwida *Idącej kupić talerz pani M.* Napisz interpretację utworu.

