



Czynniki wpływające na rozwój osadnictwa wiejskiego w Polsce

- [Wprowadzenie](#)
- [Przeczytaj](#)
- [Film edukacyjny](#)
- [Sprawdź się](#)
- [Dla nauczyciela](#)



Czynniki wpływające na rozwój osadnictwa wiejskiego w Polsce

Źródło: dostępny w internecie: pixabay.com, domena publiczna.

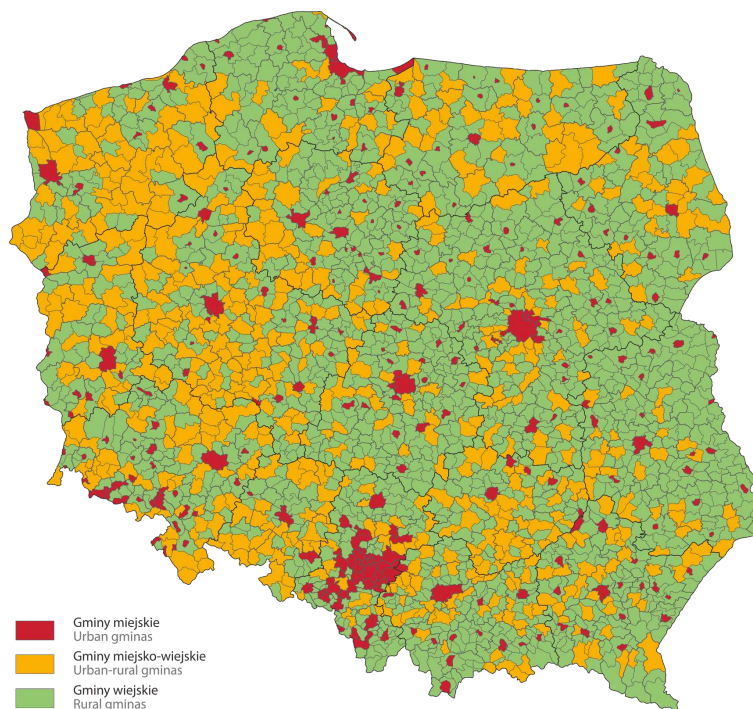
Obecnie najmniejszą osadą wiejską w Polsce jest wieś Dąbrowa w powiecie hrubieszowskim. Mieszkają w niej zaledwie dwie osoby – sołtys Dąbrowy i jego żona. Czy zawsze tak było? W Dąbrowie przed laty mieszkało o wiele więcej osób. Na regres Dąbrowy wpłynęło wiele czynników, głównie gospodarczych (brak pracy, nieopłacalność małych gospodarstw). Wiele jednostek wiejskich w Polsce traci swoich mieszkańców, wiele z nich też ich zyskuje. Co wpływa na rozwój i regres wiejskiej sieci osadniczej? Jakie czynniki pozytywnie wpływają na rozwój osad w Polsce? Czy środowisko, ukształtowanie terenu lub poziom zanieczyszczeń wpływają na rozwój wsi? Odpowiedzi na te pytania znajdziesz w e-materiale.

Twoje cele

- Wymienisz i scharakteryzujesz czynniki wpływające na rozwój osadnictwa wiejskiego w Polsce.
- Wyjaśnisz, na czym polega proces urbanizacji wsi.

Przeczytaj

Osadnictwo to całokształt działań grup ludzi wywołujący zmiany w środowisku przyrodniczym. Głównymi jednostkami osadniczymi wyróżnianymi w naszym kraju są miasta i wsie. W Polsce, według stanu na 1 stycznia 2021 r., istniało 1 523 gmin wiejskich, 652 gminy wiejsko-miejskie oraz 302 gminy miejskie. W strukturze powierzchniowej gminy wiejskie dominują na wschodzie kraju. Wpłynęły na to głównie uwarunkowania historyczne.



Rodzaje gmin w Polsce w dniu 1 stycznia 2020 r.

Źródło: oprac. na podstawie danych z Krajowego Rejestru Urzędowego Podziału Terytorialnego Kraju, dostępny w internecie: stat.gov.pl, domena publiczna.

W ujęciu urbanistycznym wieś to miejsce zamieszkania ludności rolniczej tworzące nieodłączną całość z terenem. Oczywiście, funkcja rolnicza nadal jest wiodącą na obszarach wiejskich, ale należy zauważyć, że na przestrzeni lat w Polsce byliśmy świadkami postępu cywilizacyjnego determinującego wzrost znaczenia funkcji pozarolniczych. W XXI wieku w wielu miejscach na coraz większą skalę odbywa się proces **urbanizacji wsi**. Polega on na jej stopniowym upodabnianiu się do miasta.

Czynniki rozwoju obszarów wiejskich

Na osadnictwo terenów wiejskich wpływ ma wiele czynników, wśród których wyróżniamy przyrodnicze oraz społeczno-gospodarcze.

Przyrodnicze czynniki rozwoju obszarów wiejskich:

- ukształtowanie terenu – bardzo ważne w kontekście uprawy ziemi i chowu zwierząt, tereny równinne charakteryzują się zagęszczoną siecią osadniczą,
- żyzność gleby – kolejny bardzo ważny czynnik przyrodniczy, dotyczący głównie rolnictwa, determinujący wielkość plonów i wysokość przychodów z uprawy roli,
- otwarta przestrzeń – w większości przypadków, aby rolnictwo było opłacalne, musi być prowadzone na dużej powierzchni pól uprawnych,
- dostęp do wody – jest to jeden z kluczowych czynników przy uprawie ziemi i hodowli zwierząt,
- klimat – wpływa na zaspokajanie potrzeb uprawianych roślin, możliwość chowu określonych gatunków zwierząt, jest też bardzo ważny w kontekście komfortu życia ludzi zamieszkujących dany obszar,
- poziom zanieczyszczenia środowiska – ma duże znaczenie dla osób przenoszących się z miasta na wieś w celu znalezienia miejsca, w którym powietrze będzie czystsze,
- poziom hałasu – wieś z reguły charakteryzuje się niższym poziomem hałasu niż miasto, czynnik ten jest ważny dla ludzi przenoszących się z miasta, ceniących sobie spokój.

W Polsce obszary wiejskie rozwijają się głównie na terenach, których ukształtowanie pozwala na uprawę ziemi i hodowlę zwierząt, gdzie gleba jest wystarczająco żyzna, a otwarta przestrzeń zapewnia niezbędną ilość pól uprawnych, natomiast dostęp do wody nie jest utrudniony. Klimat umiarkowany, w którym leży nasz kraj, sprzyja rolnictwu. Z kolei osoby przenoszące się z miasta na wieś wybierają często takie miejsca, w których powietrze jest wystarczająco czyste, a poziom hałasu niski.

Spoleczno-gospodarcze czynniki rozwoju obszarów wiejskich:

- historia – odgrywa dużą rolę w kontekście lokalizacji i rozwoju, wiele wsi znajduje się w miejscu dawnych osad,
- tradycja – wiele osób decyduje się osiedlić na stałe tam, gdzie żyli ich przodkowie, w miejscu, z którym wiążą je miłe wspomnienia, niektórzy po latach wracają z miasta, by zamieszkać na stałe w domu rodzinnym,
- miejsca **kultu** – w Polsce miejsca kultu chrześcijańskiego (głównie kościoły) lokowane w danej miejscowości znacząco wpływały na jej infrastrukturę, ludzie chętniej osiedlali się w pobliżu plebanii i kościoła,
- dostępność komunikacyjna – jest ważna zarówno dla osób zamieszkujących wieś od urodzenia, jak i tych, które decydują się przeprowadzić na wieś, ale nie chciałyby porzucać swojej pracy w mieście,
- dostępność mediów – prąd, bieżąca woda i gaz to dla wielu ludzi podstawa, w obecnych czasach ogromna liczba osób nie wyobraża sobie życia także bez internetu czy telewizji,
- atrakcje i walory turystyczne – czynniki te mogą być ważne w kontekście prowadzenia na przykład **gospodarstwa agroturystycznego**.



Gospodarstwo agroturystyczne w Szwedach na Podkarpaciu

Źródło: dostępny w internecie: commons.wikimedia.org, licencja: CC BY-SA 3.0.

Słownik

kult

cześć religijna oddawana Bogu, bóstwom, świętym osobom lub rzeczom

gospodarstwo agroturystyczne

czynne gospodarstwo rolne, w którym świadczenie usług turystycznych odbywa się w oparciu o zabudowania, grunty i inne zasoby tego gospodarstwa, bez zmiany ich charakteru i naruszania podstawowej funkcji, jaką jest zachowanie zdolności do produkcji rolnej

Film edukacyjny

Zapoznaj się z filmem i wykonaj polecenia.

Wystąpił błąd

Czynnik wpływające na rozwój osadnictwa wiejskiego w Polsce

Źródło: Englishsquare.pl sp. z o.o., licencja: CC BY-SA 3.0.

Film dotyczy czynników wpływających na rozwój osadnictwa wiejskiego w Polsce.




Polecenie 1

Wymień czynniki wpływające na rozwój osadnictwa wiejskiego w Polsce.

Polecenie 2

Określ kierunki rozwoju osadnictwa wiejskiego w Polsce.

Sprawdź się

Pokaż ćwiczenia:   

Ćwiczenie 1



Zaznacz poprawne dokończenie zdania.

Urbanizacja wsi

- to proces, w wyniku którego infrastruktura osady wiejskiej upodabnia się do infrastruktury miejskiej.
- to proces spadku liczby ludności na obszarach wiejskich.
- charakteryzuje kraje znajdujące się w początkowej fazie rozwoju.
- dotyczy tylko obszarów związanych z reformą agrarną.

Ćwiczenie 2



Ćwiczenie 3



Przyporządkuj podane czynniki rozwoju obszarów wiejskich do odpowiednich grup.

żyźność gleby, otwarta przestrzeń, atrakcje i walory turystyczne, dostępność komunikacyjna, dostęp do wody, tradycja, miejsca kultu, historia, ukształtowanie terenu, dostępność mediów, klimat

Przyrodnicze czynniki rozwoju obszarów wiejskich	
Społeczno-gospodarcze czynniki rozwoju obszarów wiejskich	

Ćwiczenie 4



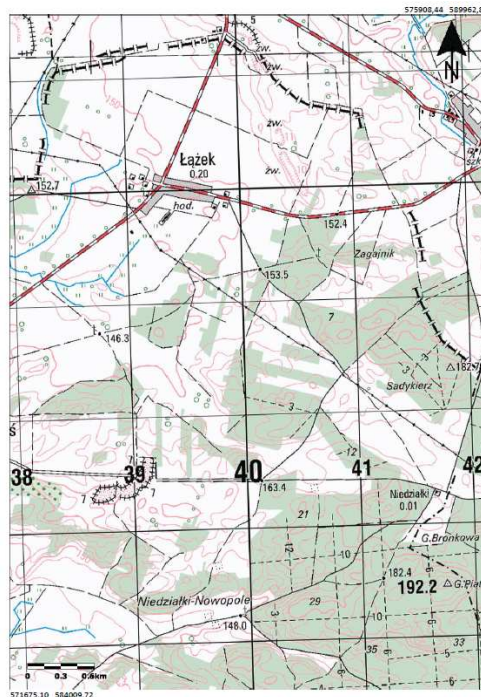
Uzupełnij tekst, zaznaczając właściwe sformułowania.

W ujęciu urbanistycznym miasto/wieś to miejsce zamieszkania ludności rolniczej tworzące nieodłączną całość z terenem. Oczywiście, funkcja rolnicza/handlowa nadal jest wiodącą na obszarach wiejskich, ale należy zauważyć, że na przestrzeni lat w Polsce byliśmy świadkami postępu cywilizacyjnego marginalizującego/uwytatniającego funkcje pozarolnicze. W XXI wieku w wielu miejscach na coraz większą skalę odbywa się proces urbanizacji/dezurbanizacji wsi. Polega on na jej stopniowym odróżnieniu się od/upodobnieniu się do miasta.

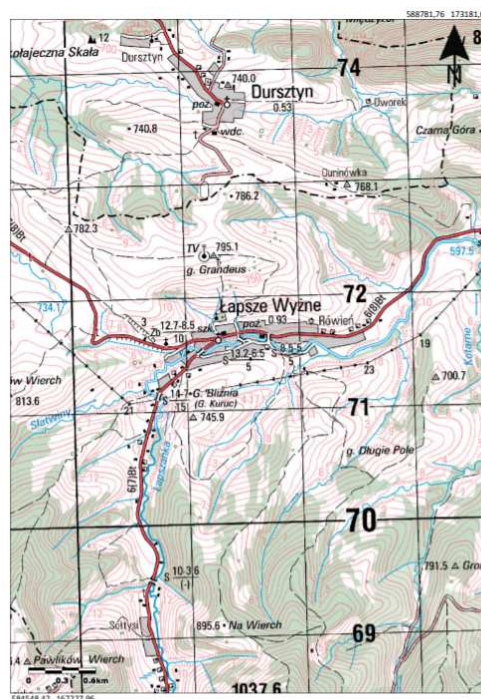
Ćwiczenie 5



Na podstawie map hipsometrycznych określ, na którym obszarze występują dogodniejsze warunki rozwoju osadnictwa wiejskiego. Następnie uzasadnij odpowiedź, zaznaczając właściwą przyczynę takiego stanu rzeczy.



Mapa A



Mapa B

Lepsze warunki rozwoju osadnictwa wiejskiego występują na obszarze prezentowanym na mapie

- A.
- B.

Lepsze warunki rozwoju osadnictwa wiejskiego występują na tym obszarze, ponieważ

- nizinne ukształtowanie terenu sprzyja rolnictwu.
- rozbudowana sieć hydrologiczna nawadnia pola i sprzyja zakładaniu gospodarstw rolnych.
- duże przewyższenia terenu umożliwiają bardzo opłacalne uprawy terasowe.
- rozbudowana infrastruktura drogowa umożliwia dojazd do pól uprawnych.

Ćwiczenie 6



Przyporządkuj społeczno-gospodarczy czynnik rozwoju wsi do wypowiedzi osoby, która go poruszyła.

„Ważne jest dla mnie, by w miejscu zamieszkania był kościół”, „Bardzo cenię sobie komfortowy dojazd do pracy”, „Nie wyobrażam sobie zamieszkać w miejscu, gdzie nie można połączyć się z internetem”, „Moi rodzice całe życie mieszkali w tym miejscu”, „Najchętniej zamieszkałabym w górach i codziennie zdobywałabym szczyty”.

miejsce kultu	
dostępność komunikacyjna	
dostępność mediów	
historia	
walory turystyczne	

Ćwiczenie 7



Wymień pozytywne i negatywne skutki urbanizacji wsi.

Ćwiczenie 8



Upadek PGR-ów po roku 1989 spowodował szereg zmian społecznych. Na podstawie dostępnych źródeł wiedzy opisz dwie takie zmiany.

Dla nauczyciela

SCENARIUSZ LEKCJI

Imię i nazwisko autorki: Magdalena Fuhrmann

Przedmiot: geografia

Temat zajęć: Czynniki wpływające na rozwój osadnictwa wiejskiego w Polsce

Grupa docelowa: III etap edukacyjny, liceum/technikum, zakres podstawowy, klasa II/III

Podstawa programowa

VIII. Przemiany struktur demograficznych i społecznych oraz procesy osadnicze: rozmieszczenie i liczba ludności, przemiany demograficzne, migracje, zróżnicowanie narodowościowe, etniczne i religijne, kręgi kulturowe, sieć osadnicza, procesy urbanizacji, rozwój obszarów wiejskich.

Uczeń:

14) identyfikuje główne czynniki rozwoju obszarów wiejskich na świecie oraz wyjaśnia przyczyny depopulacji niektórych wsi w Polsce.

XV. Społeczeństwo i gospodarka Polski: rozmieszczenie ludności i struktura demograficzna, saldo migracji, struktura zatrudnienia i bezrobocie, urbanizacja i sieć osadnicza, warunki rozwoju rolnictwa, restrukturyzacja przemysłu, sieć transportowa, atrakcyjność turystyczna.

Uczeń:

6) wyjaśnia zmiany procesów urbanizacyjnych i osadnictwa wiejskiego w Polsce, wiążąc je z przemianami społecznymi i gospodarczymi.

Kształowane kompetencje kluczowe:

- kompetencje w zakresie rozumienia i tworzenia informacji,
- kompetencje matematyczne oraz kompetencje w zakresie nauk przyrodniczych, technologii i inżynierii,
- kompetencje cyfrowe,
- kompetencje osobiste, społeczne i w zakresie umiejętności uczenia się.

Cele operacyjne

Uczeń:

- wymienia i charakteryzuje czynniki rozwoju osadnictwa wiejskiego w Polsce,
- omawia zmienność czynników rozwoju osadnictwa wiejskiego w czasie,
- wyjaśnia, na czym polega proces urbanizacji wsi.

Strategie nauczania: asocjacyjna

Metody i techniki nauczania: blended learning, pogadanka, mapa myśli, dyskusja

Formy pracy: praca indywidualna, praca w parach, praca w grupach, praca całego zespołu klasowego

Środki dydaktyczne: e-materiał, komputer, projektor multimedialny, zeszyt przedmiotowy

Materiały pomocnicze

Szymańska D., *Geografia osadnictwa*, Wydawnictwo Naukowe PWN, Warszawa 2013.

PRZEBIEG LEKCJI

Faza wprowadzająca

- Wprowadzenie do tematyki zajęć. Pogadanka w interakcji z uczniami na temat sieci osadniczej i jej elementów.
- Nauczyciel przedstawia cele lekcji.

Faza realizacyjna

- Uczniowie indywidualnie zapoznają się z częścią „Przeczytaj” e-materiału.
- Zadaniem uczniów jest przygotowanie mapy myśli do zagadnienia „Czynniki osadnictwa wiejskiego w Polsce”. Wskazany uczeń bądź ochotnik zapisuje propozycje zgłaszane przez pozostałych uczniów na tablicy, tworząc mapę myśli. W trakcie tego zadania uczniowie sporządzają też własne notatki za pomocą tej metody.
- We wspólnej dyskusji uczniowie omawiają zmienność wskazywanych czynników w czasie. W trakcie pracy mogą korzystać ze swoich notatek oraz e-materiału. Nauczyciel czuwa nad przebiegiem dyskusji, w razie potrzeby naprowadza uczniów.
- Uczniowie zapoznają się z filmem edukacyjnym zawartym w e-materiale. W grupach wykonują polecenia do filmu, nauczyciel czuwa nad poprawnością odpowiedzi uczniów.
- Nauczyciel rozmawia z uczniami na temat procesu urbanizacji wsi, uczniowie podają przykłady tego zjawiska.

Faza podsumowująca

- Uczniowie w parach wykonują wskazane przez nauczyciela ćwiczenia z sekcji „Sprawdź się”. Nauczyciel czuwa nad poprawnością odpowiedzi uczniów.

- Nauczyciel ocenia pracę uczniów podczas zajęć, biorąc pod uwagę ich zaangażowanie i możliwości.
- Przypomnienie celów zajęć.

Praca domowa

- Praca pisemna na temat zmian znaczenia poszczególnych czynników rozwoju osadnictwa wiejskiego wraz z rozwojem społeczno-gospodarczym.

Wskazówki metodyczne opisujące różne zastosowania danego multimedium

Film edukacyjny może zostać wykorzystany podczas zajęć poświęconych wadom i zaletom życia na wsi i w miastach różnej wielkości w wybranych regionach (zakres rozszerzony: XV. 4).