



Wesele jako przykład dramatu symbolicznego

- [Wprowadzenie](#)
- [Przeczytaj](#)
- [Audiobook](#)
- [Film](#)
- [Dla nauczyciela](#)

Bibliografia:

- Źródło: Stanisław Wyspiański, *Wesele*, oprac. J. Nowakowski, Wrocław 1981, s. 256–258.
- Źródło: Jan Nowakowski, *Wstęp do „Wesela” Stanisława Wyspiańskiego*, [w:] S. Wyspiański, *Wesele*, oprac. J. Nowakowski, Wrocław 1981.
- Źródło: Jan Nowakowski, *Wstęp do „Wesela” Stanisława Wyspiańskiego*, [w:] S. Wyspiański, *Wesele*, oprac. J. Nowakowski, Wrocław 1981.



Wesele jako przykład dramatu symbolicznego

Naścienna dekoracja malarska autorstwa Stanisława Wyspiańskiego z domu Towarzystwa Lekarskiego Krakowskiego przy ulicy Radziwiłłowskiej

Źródło: Zygmunta Put Zetpe0202, dostępny w internecie: commons.wikimedia.org, licencja: CC BY-ND 4.0.

Czy chocholi taniec w zakończeniu *Wesela* można interpretować jednoznacznie? Czy jego znaczenie ogranicza się do krytyki polskiego społeczeństwa czasów Stanisława Wyspiańskiego? A może jest to uniwersalny znak ludzkiego zaślepienia i braku woli walki? Każda wykładnia ostatniej sceny dramatu będzie niewystarczająca i nie wyczerpie treści kryjącej się za tym obrazem, ponieważ utwór Wyspiańskiego posługuje się symbolami, a te zawsze są wieloznaczne. Mimo to oddziałują na odbiorcę – niekiedy nawet bardziej niż treści wyrażane wprost.

Twoje cele

- Rozpoznasz w dramacie Stanisława Wyspiańskiego *Wesele* elementy poetyki symbolizmu.
- Wskażesz symbole kluczowe dla zrozumienia treści sztuki.
- Zestawisz ze sobą różne interpretacje symboliki *Wesela*.

Przeczytaj

((Stanisław Wyspiański

Wesele

Akt III, Scena 37 [fragment]

A zakłęte słomiane straszdyło, ujawszy w niezgrabne racie podane przez družbę patyki – poczyną sobie jak grajek-skrzypek – i – słyszeć się daje jakby z atmosfery błękitnej idąca muzyka weselna, cicha a skoczna, swoja a pociągająca serce i duszę usypiająca, leniwa, w omdleniu a jak źródło krwi żywa, taktem w pulsach nierówna, krwawiąca jak rana świeża: – melodyjny dźwięk z polskiej gleby bólem i rozkoszą wykołysany.

JASIEK

jest teraz kontent a dziwuje się

Tyle par, tyle par!

CHOCHOŁ

Tańcuj, tańczy cała szopka,

a cyś to ty za parobka?

JASIEK

z ręką do czoła, jakby se chciał na ucho nasunąć czapki Kajsi mi sie zbyła copka—

przeciem družba, przeciem družba,

a družbie to w copce służba.

CHOCHOŁ

w takt się chylą a przygrywa

Miałeś, chamie, złoty róg,

miałeś, chamie, czapkę z piór:

czapkę wicher niesie,

róg huka po lesie,

ostał ci sie ino sznur,
ostał ci sie ino sznur.
Kogut pieje

JASIEK

jakby tknięty, przytomniejąc
Jezu! Jezu! zapioł kur! – –
Hej, hej, bracia, chyćcie koni!
chyćcie broni, chyćcie broni!!
Czeka was WAWELSKI DWÓR!!!!

CHOCHOŁ

w takt się chyła a przygrywa
Ostał ci sie ino sznur.

— — — — — — — — — —

Miałeś, chamie, złoty róg.

JASIEK

aże ochryły od krzyku

Chyćcie broni, chyćcie koni!!!!

*A za dziwnym dźwiękiem weselnej muzyki wodzą się liczne,
przeliczne pary, w tan powolny, poważny, spokojny, pogodny,
półciche – że ledwo szumią spódnice sztywno krochmalne,
szeleszczą długie wstęgi i stroiki ze świecidełek podzwaniają –
głucho tupocą buty ciężkie – taniec ich tłumny, że zwartym kołem
stół okrążają, ocierając o się w ścisku, natłoczeni*

JASIEK

Nic nie słysom, nic nie słysom,
ino granie, ino granie,
jakiś ich chyło spanie...?!

*Dech mu zapiera Rozpacz, a przestrasz i groza obejmują go
martwotą; słania się, chylą ku ziemi, potrącany przez zbity krąg*

*taneczników, który daremno chciał rozerwać; – a za głuchym
dźwiękiem wodzą się sztywno pary taneczne we wieniec uroczysty,
powolny, pogodny – zwartym kołem, weselnym –*

Kogut pieje

JASIEK

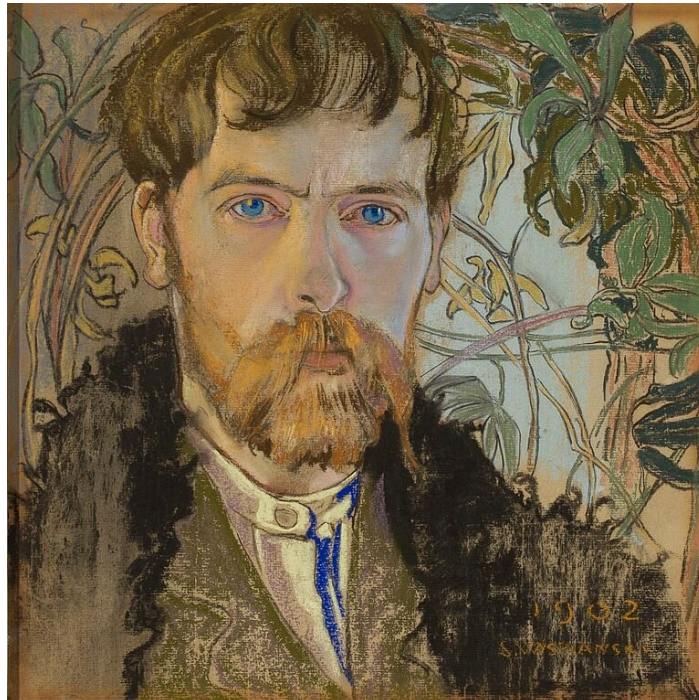
nieprzytomny

Pieje kur; ha, pieje kur...

CHOCHOŁ

nieustawną muzyką przemożny Miałość, chامية, złoty róg....

Źródło: Stanisław Wyspiański, *Wesele*, oprac. J. Nowakowski, Wrocław 1981, s. 256–258.



Stanisław Wyspiański, *Autoportret*, 1902

Źródło: domena publiczna.

[Biogram Stanisława Wyspiańskiego](#)

Trudności w interpretacji *Wesela*

Przyczynę trudności w interpretacji najśłynniejszego dramatu Stanisława Wyspiańskiego – *Wesela* – upatrywano w operowaniu przez artystę poetyką **symbolizmu**. Niektórzy widzowie chcieli uznawać jego sztukę za komentarz polityczny lub zapis środowiskowego wydarzenia, jakim był ślub poety Lucjana Rydla z chłopką Jadwigą Mikołajczykówną.

Chociaż twórca inspirował się rzeczywistymi wypadkami, to zamierzał nadać swojemu dramatowi szerszy wymiar. W pozornie prozaicznej sytuacji, jaką była uroczystość weselna, ukazał uniwersalną prawdę o Polsce: narodowych traumach, mitach i marzeniach.

W *Weselu* nieustannie splatają się ze sobą dwa plany wydarzeń: realistyczny i fantastyczny. Samo wprowadzenie zjaw do treści dramatu nie wpisywało jednak utworu w nurt symbolizmu. Pojawienie się duchów w II akcie sztuki można postrzegać jako odwołanie do tradycji romantycznej (choćby do II części *Dziadów* Adama Mickiewicza), a ich spotkania z weselnikami odczytywać jednoznacznie: na przykład konfrontację Dziennikarza ze Stańczykiem jako obnażenie zakłamania środowiska konserwatywnego, które obrało królewskiego błazna za swego patrona; z kolei widmo Upiora – Jakuba Szeli jako przywołanie czasów rabacji galicyjskiej, buntu chłopów przeciwko szlachcie.

Wizje rozpatrywane w kontekście całokształtu dzieła dramatycznego nabierają jednak głębszego i bardziej nieuchwytnego znaczenia. Korowód zjaw rozpoczyna i kończy pojawienie się chochoła. Poprzez tę kłamrową budowę Wyspiański sygnalizuje, że poszczególne sceny sztuki należy odczytywać jako całość. To jedno z założeń symbolizmu: spojść wszystkie elementy dzieła w nierozdzielny obraz.

Przedmioty symboliczne

Dramat Wyspiańskiego jest pełen symbolicznych przedmiotów. *Wesele* utrwaliło je w polskiej kulturze, a niektórym z nich nadało nowe znaczenie. Ich pojawienie się w treści sztuki przywołuje za każdym razem szereg skojarzeń dotyczących historii Polski i jej współczesnych losów.



Lucjan Rydel, fotografia sprzed 1906 roku
Źródło: domena publiczna.



ZŁOTYRÓG

W polskiej literaturze wielokrotnie pojawiały się symbole oznaczające nadzieję na poprawę losu. Literatura romantyczna wzbudziła w wielu Polakach wiarę w nadejście cudu – wybawcy, który wzbudzi w nich siłę do powstania z niewoli. Tego rodzaju oczekiwanie na zewnętrzną, nadprzyrodzoną interwencję krytykował już Juliusz Słowacki w dramacie *Lilla Weneda* opowiadającym o zaczarowanej harfie mającej według legendy wzbudzić wśród członków plemienia Wenedów wolę walki z najeźdźcą.

Źródło: Wikimedia Commons, domena publiczna.



Michał Stachowicz, *Grenadierzy krakowscy w strojach ludowych*, 1909

CZAPKA Z PIÓREM

Złoty róg zostaje zgubiony przez Jaśka właśnie wtedy, gdy ten schyla się po czapkę – charakterystyczny element tradycyjnego stroju krakowskiego. Kawalerowie często przywiązywali do swoich czapek pióra za pomocą barwnych wstążek, które opadały im na ramiona.

Źródło: Wikimedia Commons, domena publiczna.



SZNUR

Pozostałością po nadziei niesionej przez dźwięk złotego rogu jest sznur ukazywany w kulturze jako symbol niewoli i ograniczeń.

Źródło: Pixabay, domena publiczna.



ZŁOTA PODKOWA

Złota podkowa funkcjonuje w kulturze jako symbol szczęścia. W dramacie jest wspomniana wtedy, gdy zostaje zgubiona przez konia Wernyhory i zabrana przez Gospodynię. Wymowa tego znaku nie jest jednak oczywista.

Źródło: Pixabay, domena publiczna.



Józef Chełmoński, *Modlitwa przed bitwą*, 1906

KOSA

Kosa, przedstawiana zazwyczaj jako atrybut śmierci, zyskała nowe znaczenie w czasie insurekcji kościuszkowskiej po bitwie pod Racławicami (1794). O jej losach przesądził oddział polskich kosynierów, który wykonał szarżę na rosyjską artylerię. Od tej pory kosa stała się symbolem walki o niepodległość, a także siły polskiego chłopstwa. W *Weselu* chętni do działania włościanie biorą do ręki właśnie te rolnicze narzędzia.

Źródło: Wikimedia Commons, domena publiczna.



KADUCEUSZ

Kaduceusz to laska ukazywana w kulturze jako prosty kij opleciony dwoma spoglądającymi na siebie wężami. W starożytnej Grecji posługiwali się nim keryksowie, urzędnicy zajmujący się dworem władcy, wysyłani jako posłańcy – kaduceusz był znakiem ich nietykalności. W mitologii greckiej kaduceusz był

natomiast atrybutem boga Hermesa i bogini Iris. Przedmiot symbolizuje między innymi sprawowanie władzy, a także handel oraz pokój.

Źródło: Jim Kuhn, Wikimedia Commons, licencja: CC BY 2.0.



Jan Matejko, *Zawieszenie dzwonu Zygmunta*, 1874

DZWON ZYGMUNTA

Dzwon umieszczony w Wieży Zygmuntowskiej wawelskiej katedry jest prawdopodobnie najstynniejszą polską dzwonem. Został ufundowany przez Zygmunta I Starego i zawieszony w 1521 roku. Z czasem stał się symbolem serca narodu.

Źródło: Wikimedia Commons, domena publiczna.

Chocholi taniec

Ostatnia scena dramatu, w której chochoł wygrywa weselną muzykę i wprawia uczestników uroczystości w obłąkańczy taniec, nadaje symboliczny wymiar wydarzeniom przedstawionym w trzech aktach sztuki. Rozmowy weselników, ich spotkania z tajemniczymi gośćmi, uczucia miłosne i patriotyczne zostają w zakończeniu scalone za pomocą symbolu, który przez Jana Nowakowskiego został nazwany „wielkim”:

☞ Jan Nowakowski

Wstęp do „Wesela” Stanisława Wyspiańskiego

[fragment]

Finalny obraz *Wesela* w swej niesamowitej ekspresji zrywa dotąd ciągnięte wątki zarówno osadzonej w mocnych realiach **satyry**, jak literackiej i baśniowej fantastyki. Na ich miejscu zostaje skonstruowany pełen wyrazu wielki obraz-symbol, którego waga

w budowie utworu tak przemożna, iż zdolny jest narzucić wymowie *Wesela* to, co nazwano „tragizmem idei” [...].

Źródło: Jan Nowakowski, *Wstęp do „Wesela” Stanisława Wyspiańskiego*, [w:] S. Wyspiański, *Wesele*, oprac. J. Nowakowski, Wrocław 1981.

Odczytywanie finałowego chocholego tańca jako symbolu nie było oczywiste w czasach premiery dramatu. Pierwsze przedstawienie *Wesela* odbyło się w atmosferze skandalu – widzowie spodziewali się w nim znaleźć odniesienia do wydarzenia towarzyskiego mającego miejsce kilka miesięcy wcześniej. Zapowiedzi spektaklu nie ukrywały powiązań osób dramatu z rzeczywistymi pierwowzorami, z których część miała być obecna w Teatrze Miejskim w Krakowie, by zobaczyć swoje sceniczne odpowiedniki. Z tego względu niektórzy komentatorzy chcieli widzieć w *Weselu* przede wszystkim satyrę na ówczesne stosunki społeczne.



W marcu 1901 roku, w Teatrze Miejskim w Krakowie (obecnie: Teatr im. Juliusza Słowackiego) miało miejsce pierwsze wystawienie *Wesela* Wyspiańskiego.

Źródło: Mkos, dostępny w internecie: commons.wikimedia.org, licencja: CC BY-SA 3.0.

Uniwersalny wymiar dzieła zaskoczył widzów, dlatego też nie wszyscy dostrzegli dramatyczną powagę ostatniej sceny *Wesela*. Dopiero bardziej wnikliwa analiza i rozpatrzenie dramatu w kontekście sztuki symbolistycznej przełomu wieków ujawniły prawdziwy sens utworu i jego przenikliwość w ocenie „stanu duszy” Polaków u progu XX wieku:

((Jan Nowakowski

Wstęp do „Wesela” Stanisława Wyspiańskiego

Interpretacje *Wesela*, w szczególności zaś próby „przełożenia” finałowego obrazu niesamowitego tańca – wciąż dokoła –

somnambulicznych par, magnetycznie prowadzonych taktem i melodią przez Chochoła, słomianą pałubę, nie są i nie mogą być kompletne i ostateczne. Przytaczane wykładnie – zarówno współczesne premierze dramatu, jak znacznie późniejsze, w tym również najnowsze – zbliżając się do istoty, do sensu wielkiej kompozycji końcowej, nie mogą wszakże stworzyć jakichś precyzyjnie przylegających do niej, wystarczających równoważników pojęciowych. Pozostają – i chyba pozostaną nadal – znaczne „luzy”, niemałe też możliwości dla interpretacyjnych pomysłów – różniących się między sobą.

Sytuacja taka jest funkcją poetyki *Wesela*, jest rezultatem struktury tego dramatu, a już najbardziej sceny finałowej, jak wiadomo, zupełnie swoistej nawet w obrębie samej konstrukcji wewnętrznej utworu. Jest rzeczą wszakże oczywistą, iż ta nieoczekiwana a niezmiernie **sugestywna** kompozycja, pod której wrażeniem pozostaje ostatecznie tak czytelnik, jak zwłaszcza widz w teatrze, zawiera w sobie w postaci szczególnie skupionej to „ostatnie słowo”, w stronę którego mierzyła cała konstrukcja *Wesela*. Ale to „słowo” [...] nie pozwala się przełożyć na język znaczeń dających się jednoznacznie zdefiniować.

Źródło: Jan Nowakowski, *Wstęp do „Wesela” Stanisława Wyspiańskiego*, [w:] S. Wyspiański, *Wesele*, oprac. J. Nowakowski, Wrocław 1981.

Być może właśnie ze względu na to, że znaczenie **symboliki** *Wesela* wymyka się jednoznacznej interpretacji, nie przestaje oddziaływać na wyobraźnię kolejnych pokoleń. Do treści dramatu Wyspiańskiego odwoływali się liczni pisarze, filolodzy, a także dziennikarze i politycy. W tym tkwi siła oddziaływania utworu, a także potencjalne zagrożenie – brak prostej wykładni sensu stwarza niebezpieczeństwo nadinterpretacji.

Słownik

satyra

(etrus. *satir* – mowa, mówić, łac. *satura lanx* – misa z owocami) utwór literacki ośmieszający lub krytykujący ukazywane w nim zjawiska, najczęściej wady ludzkie, stosunki społeczne, instytucje; ogół utworów mających na celu ośmieszenie, piętnowanie szkodliwych zjawisk, obyczajów, wad, stosunków społecznych; satyra jest anonimowa, nie uderza w konkretne osoby, operuje wyolbrzymieniem, karykaturą, groteską i ukazuje świat w krzywym zwierciadle

somnambulizm

(łac. *somnus* – sen, *ambulare* – spacerować) potocznie: lunatyzm

suggestia

(łac. *suggestio*) w literaturze rodzaj wypowiedzi pośredniej, polegającej na stosowaniu aluzji, aby wywołać u czytelnika określony nastrój, wzruszenie lub refleksję

symbol

(gr. *symbolon* – znak rozpoznawczy, wiązać razem) motyw lub zespół motywów występujących w dziele, który jest znakiem treści głęboko ukrytych, niejasnych i niejednoznacznych; symbol ma za zadanie kierować ku tym treściom myśl czytelnika. Wyrażają go słowa, gesty, obrazy, przedmioty rozpoznawalne tylko dla członków danej kultury i stale się zmieniające. Symbol jest znakiem językowym o wielu znaczeniach. Na przykład kolor czerwony symbolizuje miłość, ale w zależności od kontekstu, w którym występuje – może też oznaczać wstyd, zagrożenie, ogień piekielny

symbolizm

(gr. *symbolon* – znak umowny) prąd artystyczny w literaturze, malarstwie i muzyce zapoczątkowany w drugiej połowie XIX wieku, dążył do wyrażenia środkami artystycznymi ogólnoludzkich problemów psychologicznych, treści metafizycznych. W literaturze stał w opozycji do myśli filozoficznej pozytywizmu. Symboliści podejmowali filozoficzne zagadnienia absolutu i nieskończoności, interesowali się stanami podświadomości, snu czy halucynacji, nawiązywali do motywów mitycznych. Podstawowym środkiem ekspresji symbolizmu stał się symbol i personifikacja. Odrębność języka symbolistów polegała na aluzyjności, wieloznaczności, muzycznym kształtowaniu wypowiedzi, podkreślanii jej walorów brzmieniowych

Szkoła Sztuk Pięknych

działająca pod tą nazwą w latach 1873–1900 uczelnia (następnie przekształcona w Akademię Sztuk Pięknych), której pierwszym dyrektorem został Jan Matejko. Wykształciła wielu znamienitych polskich malarzy, takich jak Jacek Malczewski, Jan Stanisławski czy Stanisław Wyspiański

Audiobook

Związki Stanisława Wyspiańskiego z symbolizmem

Polecenie 1

Wysłuchaj audiobooka i wyjaśnij, jakie były główne założenia sztuki symbolistycznej.

Polecenie 2

Jakie cechy symbolizmu dostrzegasz w *Weselu* Wyspiańskiego? Sformułuj wypowiedź pisemną.

Stanisław Wyspiański jest dziś uznawany za jednego z najwybitniejszych polskich dramaturgów przełomu XIX i XX wieku. W początkach działalności artystycznej zapowiadał się jednak przede wszystkim jako malarz. Szkolił się w krakowskiej Szkole Sztuk Pięknych, później wyjechał do Francji, gdzie studiował w prywatnej szkole artystycznej Académie Colarossi. Pobyt za granicą zaowocował równocześnie wzrostem jego zainteresowania teatrem. W Paryżu mógł oglądać wystawienia klasycznych sztuk Moliera, Pierre'a Corneille'a, Jeana Baptiste'a Racine'a, a także poznać dokonania ówczesnej awangardy artystycznej. Wyspiański zainteresował się we Francji symbolizmem – kierunkiem, który oddziaływał wówczas równie mocno na sztuki plastyczne, jak na poezję i teatr. Duży wpływ wywarła na Wyspiańskiego twórczość Belga Maurice'a Maeterlincka, uznawanego za prekursora dramatu symbolistycznego.

Istotą symbolizmu była rezygnacja z opisowości na rzecz sugestii. Przedstawiciele kierunku uważali, że sztuka nie powinna przedstawiać i odwzorowywać rzeczywistości, lecz umożliwiać odbiorcy dostęp do przeżyć wewnętrznych, tworzyć odpowiedni nastrój dla wyjątkowych stanów duszy. Symboliści – zgodnie z nazwą kierunku – posługiwali się symbolami, czyli obrazowymi odpowiednikami treści, które nie mają adekwatnego jednoznacznego określenia w języku. Te niewyraźalne treści to doświadczenia indywidualne, również mistyczne, a także doznania odczuwane przez człowieka w czasie marzenia sennego. W ich wyrażeniu miały pomóc symbole, które w przeciwieństwie do alegorii, zawsze pozostają wieloznaczne.

Dzieła symboliczne tworzone były w taki sposób, aby nie mogły zostać poddane wyczerpującej interpretacji – według ich twórców sztuka nie miała wyjaśniać świata, lecz umożliwiać kontakt z tajemnicą własnego istnienia. Tak pisał o tym Zenon Przesmycki, jeden z głównych polskich propagatorów twórczości Maeterlincka:

„Symbol [...] jest odtworzeniem rzeczywistości, w której formy, postacie i zjawiska zmysłowe mają swój sens zwykły, powszedni, dla ludzi zadowolających się powierzchnią, lecz dla szukających głębiej kryją w swym wnętrzu otchłanie nieskończoności; zewnętrzna, widoma część symbolu musi być konkretnym obrazem ze świata zmysłom podległego, tak aby nawet dla tych, którzy żadnej głębi szukać w niej nie będą, miała zupełnie jasne, powszednie znaczenie. [Poezja zaś] jest sztuką zamykania symbolów w zupełnie jasnych zdaniach i ukrywania tajemnic w łonie obrazów konkretnych”.

Takim symbolem byli tytułowi bohaterowie dramatu Maeterlincka *Ślepcy*, którzy uwięzieni na wyspie, pozbawieni opiekuna, rozpaczliwie próbują rozeznąć się w sytuacji, a każdy drobny szmer wywołuje w nich strach. Znaczenie tego dramatu nie zawiera się tylko w tragicznej historii opuszczonych niepełnosprawnych osób. W *Ślepcach* można dostrzec odbicie dylematów ludzi przełomu wieków pozbawionych moralnych i naukowych autorytetów, można także zobaczyć uniwersalną prawdę o niepewności ludzkiego losu. Dramat jednak nie daje ostatecznej odpowiedzi na pytanie, jak należy interpretować ukazaną w nim sytuację – Maeterlinck celowo posługuje się niedopowiedzeniami, sugestiami, by nie wyjaśniać znaczenia dzieła do końca.

Podobną wizję teatru wprowadzał do swoich sztuk Wyspiański. Jednocześnie poruszał tematykę narodową, czego doskonałym przykładem jest *Wesele*. Artysta unikał jednak bezpośrednich komentarzy dotyczących politycznej sytuacji narodu. Przeprowadzał raczej analizę stanu duszy Polaków – rekonstruował i obalał mity. Los taneczników, podobnie jak los ślepców z dramatu Maeterlincka, pozostaje zagadką. Nie wiemy nic o ich przyszłości – czy kiedyś wyrwą się z obłądnego koła, czy już na zawsze pozostaną w nieświadomości swego tragicznego losu.

Cytat za: Jan Nowakowski, *Wstęp*, [w:] Stanisław Wyspiański, *Wesele*, oprac. J. Nowakowski, Wrocław 1981, s. LII.

Film

Trwa wczytywanie danych ..



Film dostępny pod adresem <https://zpe.gov.pl/a/DJ1b7gCeX>

Film nawiązujący do treści materiału Wesele jako przykład dramatu symbolicznego.

Polecenie 1

Przyporządkuj poetykę do poszczególnych aktów *Wesela* Stanisława Wyspiańskiego.

Akt I , Akt II, Akt III

Akt	Poetyka
Akt I	
Akt II	
Akt III	

Polecenie 2

Sporządź notatkę, w której zamieścisz informacje na temat, w jaki sposób Wyspiański ukazuje w *Weselu* uwięzienie polskiego społeczeństwa pośród wciąż tych samych, powracających problemów.

Ćwiczenie 1

Odpowiedz na pytanie. Czy wprowadzenie do dramatu postaci fantastycznych świadczy o wykorzystaniu poetyki symbolizmu? Podaj argumenty na ten temat.

Ćwiczenie 2

Wyjaśnij, dlaczego *Wesele* jest uznawane za dramat uniwersalny.

Dla nauczyciela

Autor: Bożena Święch

Przedmiot: Język polski

Temat: *Wesele* jako przykład dramatu symbolicznego

Grupa docelowa:

Szkoła ponadpodstawowa, liceum ogólnokształcące, technikum, zakres podstawowy i rozszerzony

Podstawa programowa:

Zakres podstawowy

Treści nauczania – wymagania szczegółowe

I. Kształcenie literackie i kulturowe.

1. Czytanie utworów literackich. Uczeń:

1) rozumie podstawy periodyzacji literatury, sytuuje utwory literackie w poszczególnych okresach: starożytność, średniowiecze, renesans, barok, oświecenie, romantyzm, pozytywizm, Młoda Polska, dwudziestolecie międzywojenne, literatura wojny i okupacji, literatura lat 1945–1989 krajowa i emigracyjna, literatura po 1989 r.;

2) rozpoznaje konwencje literackie i określa ich cechy w utworach (fantastyczną, symboliczną, mimetyczną, realistyczną, naturalistyczną, groteskową);

3) rozróżnia gatunki epickie, liryczne, dramatyczne i synkretyczne, w tym: gatunki poznane w szkole podstawowej oraz epos, odę, tragedię antyczną, psalm, kronikę, satyrę, sielankę, balladę, dramat romantyczny, powieść poetycką, a także odmiany powieści i dramatu, wymienia ich podstawowe cechy gatunkowe;

5) interpretuje treści alegoryczne i symboliczne utworu literackiego;

8) wykazuje się znajomością i zrozumieniem treści utworów wskazanych w podstawie programowej jako lektury obowiązkowe;

9) rozpoznaje tematykę i problematykę poznanych tekstów oraz jej związek z programami epoki literackiej, zjawiskami społecznymi, historycznymi, egzystencjalnymi i estetycznymi; poddaje ją refleksji;

10) rozpoznaje w utworze sposoby kreowania: świata przedstawionego (fabuły, bohaterów, akcji, wątków, motywów), narracji, sytuacji lirycznej; interpretuje je i wartościuje;

2. Odbiór tekstów kultury. Uczeń:

1) przetwarza i hierarchizuje informacje z tekstów, np. publicystycznych, popularnonaukowych, naukowych;

II. Kształcenie językowe.

2. Zróżnicowanie języka. Uczeń:

6) rozpoznaje rodzaje stylizacji (archaizacja, dialektyzacja, kolokwializacja, stylizacja środowiskowa, biblijna, mitologiczna itp.) oraz określa ich funkcje w tekście;

III. Tworzenie wypowiedzi.

2. Mówienie i pisanie. Uczeń:

1) zgadza się z cudzymi poglądami lub polemizuje z nimi, rzeczowo uzasadniając własne zdanie;

3) reaguje na przejawy agresji językowej, np. zadając pytania, prosząc o rozwinięcie lub uzasadnienie stanowiska, wykazując sprzeczność wypowiedzi;

4) zgodnie z normami formułuje pytania, odpowiedzi, oceny, redaguje informacje, uzasadnienia, komentarze, głos w dyskusji;

IV. Samokształcenie.

9. wykorzystuje multimedialne źródła informacji oraz dokonuje ich krytycznej oceny;

Lektura obowiązkowa

29) Stanisław Wyspiański, Wesele;

Zakres rozszerzony

Treści nauczania – wymagania szczegółowe

II. Kształcenie językowe.

2. Zróżnicowanie języka. Uczeń: spełnia wymagania określone dla zakresu podstawowego, a ponadto:

6) rozpoznaje i charakteryzuje styl indywidualny (dzieła literackiego, autora) oraz styl typowy (gatunku literackiego, prądu literackiego, epoki) i wykorzystuje tę

wiedzę w interpretacji utworu literackiego;

Kształtowane kompetencje kluczowe:

- kompetencje cyfrowe;
- kompetencje osobiste, społeczne i w zakresie umiejętności uczenia się;
- kompetencje obywatelskie;
- kompetencje w zakresie rozumienia i tworzenia informacji;
- kompetencje w zakresie wielojęzyczności.

Cele operacyjne

Uczeń:

- rozpoznaje w dramacie Stanisława Wyspiańskiego *Wesele* elementy poetyki symbolizmu;
- wskazuje symbole kluczowe dla zrozumienia treści sztuki;
- zestawia różne interpretacje symboliki *Wesela*;
- definiuje *Wesele* jako dramat symboliczny;
- dopasowuje cytaty z dramatu do odpowiednich scen, przedmiotów, postaci.

Strategie nauczania

- konstruktywizm.

Metody i techniki nauczania

- metoda pogładowa;
- rozmowa kontrolowana;
- metoda ćwiczeń przedmiotowych;
- praca z tekstem dramatu;
- elementy lekcji odwróconej;
- praca ze słownikiem symboli.

Formy zajęć

- praca indywidualna;
- praca w grupach;
- praca całego zespołu klasowego;
- analizowanie tekstów;
- samokształcenie.

Środki dydaktyczne

- komputery z głośnikami i dostępem do internetu, słuchawki;
- zasoby multimedialne zawarte w e-materiale;

- tablica interaktywna/tablica/ kartka papieru, pisak/kreda;
- tekst dramatu *Wesele*;
- karta pracy.

Przebieg zajęć

Faza wprowadzająca

1. Nauczyciel przygotowuje wraz z uczniami wystawę rekwizytów, które przynieśli na lekcję zgodnie z poleceniem zapisanym w karcie pracy przygotowującej do lekcji tzw. odwróconej.
2. Uczniowie ustawiają w widocznym miejscu klasy przyniesione przedmioty, wieszają reprodukcje obrazów i grafiki przedstawiające to, czego nie można przynieść, np. kosę, studnię, zdjęcie ćmy, lalkę w stroju krakowskim lub jej zdjęcie wykonane np. w Cepelii. Proponują też założenia elementów garderoby pasujących do pracy z tekstem *Wesela*: czerwony szal, czapka z pawim piórem, czerwone buty, sznury koralu, róg, sznur.
3. Nauczyciel rozmawia z uczniami na temat rekwizytów, wspólnie ustalają, których brakuje i zapisują ich nazwy na tablicy. Nauczyciel podaje cel zgromadzenia różnych przedmiotów i dyktuje temat zajęć.

Faza realizacyjna

1. Nauczyciel organizuje pracę grup eksperckich, które korzystając z różnych źródeł: e-materiał, reprodukcje obrazów, słowniki tradycyjne i on-line; gromadzą i porządkują wiadomości na temat wybranego/przydzielonego symbolu oraz dwa pytania do pozostałych eksperckich grup.

Grupa I złoty róg,

Grupa II czapka z pawim piórem,

Grupa III sznur,

Grupa IV podkowa,

Grupa V kaduceusz,

Grupa VI dzwon Zygmunowski.

Grupy mogą wykorzystać tabelę porządkującą ich opracowanie. Przykładowo:

przedmiot/opis/przedstawienie	sceny z dramatu, w których został wykorzystany	bohaterowie dramatu, z którymi należy go łączyć	funkcja, jaką pełni w utworze

2. Uczniowie po wykonaniu zadania pozostają w zespołach i odpowiadają na pytania, które przygotowali koledzy i koleżanki.

3. Nauczyciel udziela uczniom informacji zwrotnej dotyczącej zredagowanych pytań i udzielanych odpowiedzi.

Faza podsumowująca

1. Uczniowie na podstawie lekcji oraz materiału umieszczonego w multimedium bazowym definiują *Wesele* jako dramat symboliczny.

W definicji uwzględniają:

- genezę odmiany gatunku,
- symbolikę przedmiotów, scen, postaci,

wykorzystują określenia:

- rekonstrukcja,
- obalanie mitów,
- brak bezpośrednich komentarzy,
- niedopowiedzenia.

2. Odczytanie 2-3 definicji i ich omówienie jest formą ewaluacji lekcji.

Zadanie domowe

1. Zredaguj ankietę dotyczącą znajomości symboli *Wesela* przez uczniów klasy maturalnej oraz wybranych znajomych twoich rodziców. Przeprowadź ankietę i opracuj jej wyniki, uwzględniając symbole, o których pamiętali ankietowani i te, z których odczytaniem mieli problemy.

2. Przygotuj pisemną interpretację obrazu, który wybierzesz z galerii dzieł uwzględnionych w e-materiale „*Wesele* jako przykład dramatu symbolicznego”.

Materiały pomocnicze

Piotr Kowalski, *Leksykon Znaki świata .Omen, przesąd, przeznaczenie*, Wrocław 1998 r.

Igor Chomyn, *Katalog wystawy dzieł Jacka Malczewskiego ze zbiorów Lwowskiej Galerii Sztuki*, Sopot, 2002 r.

Bartłomiej Janicki, *Lekcja odwrócona*

http://www.bc.ore.edu.pl/Content/897/T416_Lekcja+odwrocona.pdf

Wskazówki metodyczne opisujące różne zastosowania multimedium:

Proponuję wykorzystać multimedium bazowe do zaplanowania fazy wstępnej i fazy realizacyjnej lekcji oraz do zredagowania zadania domowego. Z multimedium można korzystać w czasie lekcji powtórzeniowych związanych z symboliką scen, postaci, przedmiotów. Na wzór wypowiedzi eksperta uczniowie mogą opracować własne głosy w dyskusji.