



Geneza i przebieg integracji

- [Wprowadzenie](#)
- [Przeczytaj](#)
- [Linia chronologiczna](#)
- [Sprawdź się](#)
- [Dla nauczyciela](#)

Bibliografia:

- Źródło: Robert Schuman, *Deklaracja z 9 maja 1950 roku*, dostępny w internecie: robert-schuman.eu [dostęp 17.09.2019 r.].



W słynnej deklaracji Roberta Schumana, wygłoszonej przez francuskiego ministra spraw zagranicznych 9 maja 1950 r., czytamy:

((Robert Schuman

Deklaracja z 9 maja 1950 roku

(fragmenty)

Pokój na świecie nie mógłby być zachowany bez twórczych wysiłków na miarę grożących mu niebezpieczeństw.

Wkład, jaki zorganizowana i żyjąca Europa może wnieść w cywilizację, jest niezbędny dla utrzymania pokojowych stosunków. (...)

Europa nie powstanie od razu ani w całości: będzie powstawała przez konkretne realizacje, tworząc najpierw rzeczywistą solidarność. Zgromadzenie narodów europejskich wymaga, by usunięta została odwieczna wrogość Francji i Niemiec. (...)

W tym celu rząd francuski proponuje (...) umieszczenie całej francusko-niemieckiej produkcji węgla i stali pod zarządem wspólnej Wysokiej Władzy w organizacji otwartej na udział innych krajów europejskich. Umieszczenie produkcji węgla i stali pod wspólnym zarządzaniem zapewni natychmiastowe powstanie wspólnych fundamentów rozwoju gospodarczego, pierwszego etapu Federacji Europejskiej, i zmieni los regionów, długo skazanych na wytwarzanie wojennego oręża, którego były najdłużej ofiarami.

Solidarność produkcji, która się w ten sposób nawiąże, ukaże, że wszelka wojna między Francją a Niemcami jest nie tylko nie do pomyślenia, ale i fizycznie niemożliwa. Powstanie tej potężnej jednostki produkcyjnej otwartej na wszelkie kraje, które zechcą w niej uczestniczyć, mogącej dostarczyć wszystkim krajom, które złączy, podstawowych elementów produkcji przemysłowej na takich samych warunkach, stworzy rzeczywiste fundamenty ich ekonomicznego zjednoczenia.

Źródło: Robert Schuman, *Deklaracja z 9 maja 1950 roku*, dostępny w internecie: robert-schuman.eu [dostęp 17.09.2019 r.].

Dokument ten uważany jest za akt urodzenia Unii Europejskiej. Z tego powodu w 1985 r. Rada Europejska ustanowiła 9 maja Dniem Europy.

Jakie były najważniejsze założenia deklaracji? W jaki sposób stała się ona początkiem długiej drogi integracji państw europejskich?

Twoje cele

- Scharakteryzujesz najważniejsze traktaty europejskie.
- Przeanalizujesz przyczyny kolejnych rozszerzeń integracji europejskiej.
- Rozważysz znaczenie rozwoju instytucjonalnego Unii Europejskiej dla postępów integracji.

Przeczytaj

Historia integracji obejmuje przede wszystkim dwa procesy – **poszerzanie** i **pogłębianie integracji**.

Poszerzanie integracji oznacza obejmowanie jej zakresem kolejnych państw członkowskich. Unia Europejska pozostaje otwarta na rozwój w tej kwestii i dokłada wielu starań, by państwa, które chcą przyłączyć się do ugrupowania, były gotowe do przyjęcia wyzwań z tym związanych, przede wszystkim w aspekcie ekonomicznym. W ten sposób **potencjał gospodarczy** ugrupowania stale wzrasta.

Traktat akcesyjny, czyli umowa międzynarodowa, jaką państwo podpisuje, przystępując do Unii Europejskiej, to zawsze niezwykle skomplikowany dokument, obejmujący niemal wszystkie istotne dziedziny funkcjonowania państwa. Jego podpisanie poprzedzają często wieloletnie negocjacje. W ich trakcie przedstawiciele państwa kandydującego i Unii Europejskiej poszukują optymalnych rozwiązań, które pozwolą trwale i korzystnie dla obu stron związać się pod względem gospodarczym, społecznym i politycznym.

Pogłębianie integracji to wszystkie działania, które państwa członkowskie podejmują w celu dalszego zacieśniania współpracy w różnych obszarach. Najskuteczniejszą metodą pogłębiania integracji jest negocjowanie i podpisywanie kolejnych traktatów europejskich, które zobowiązują państwa do podejmowania określonych działań.



Źródło: GDJ, domena publiczna.

Słownik

pogłębianie integracji

zacieśnianie współpracy pomiędzy państwami członkowskimi i obejmowanie współpracą kolejnych obszarów

poszerzanie integracji

przyjmowanie do ugrupowania integracyjnego kolejnych państw członkowskich

potencjał gospodarczy

zdolność państwa lub regionu do rozwoju ekonomicznego, na którą składają się m.in. aktywność zawodowa mieszkańców i poziom ich dochodów, lokalny rynek pracy, poziom i rodzaj przedsiębiorczości, napływ zagranicznego kapitału, jak również stan środowiska naturalnego

Linia chronologiczna

Polecenie 1

Zapoznaj się z linią chronologiczną i wykonaj zadania.

Przebieg integracji europejskiej




Ćwiczenie 1

Uzupełnij wpisy dotyczące członków Unii Europejskiej („Pierwsi członkowie” i „Rozszerzanie integracji...”). We wpisie uwzględnij czynniki, które skłoniły państwo/państwa do przyłączenia się do procesu integracji europejskiej, oraz interesy Unii Europejskiej, z których wynikała chęć przyjęcia nowych członków. Rozważ również, dlaczego państwa te nie włączyły się w proces integracji wcześniej. Znajdź i dołącz do swojego wpisu grafikę (zdjęcie, rysunek, schemat, dokument) ilustrującą twój wpis na osi czasu. Przykładowy wpis znajdziesz przy 1981 r.

Ćwiczenie 2

Uzupełnij wpisy dotyczące pogłębiania integracji – kolejnych traktatów europejskich („Pogłębianie integracji...”). We wpisie uwzględnij najważniejsze cele traktatu oraz wyjaśnienie, w jaki sposób realizacja tych celów przyczyniła się do pogłębiania integracji państw członkowskich, jakie wprowadzała zmiany. Możesz również uwzględnić przyczyny, które złożyły się na podpisanie traktatu oraz towarzyszące temu szczególne okoliczności. Znajdź i dołącz do swojego wpisu grafikę (zdjęcie, rysunek, schemat, dokument) ilustrującą twój wpis na osi czasu. Przykładowy wpis znajdziesz przy 18 kwietnia 1951 r.

Sprawdź się

Pokaż ćwiczenia:   

Ćwiczenie 1



Wybierz dowolny wpis z osi czasu i stwórz „zbliżenie” na ten moment – oś czasu ilustrującą wydarzenia bezpośrednio poprzedzające lub następujące po wybranym przez ciebie momencie.

Ćwiczenie 2



Ćwiczenie 3



Ćwiczenie 4



Ćwiczenie 5



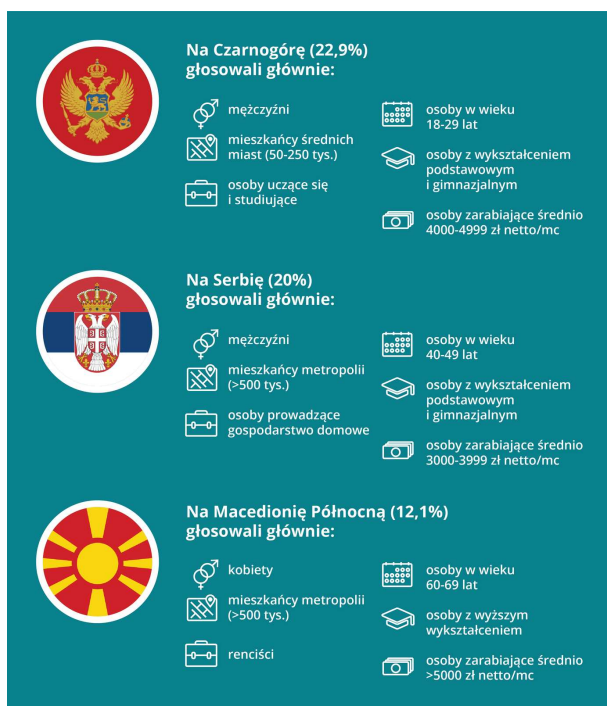
Ćwiczenie 6



Zapoznaj się z materiałami źródłowymi i wykonaj polecenie.

Wyniki ogólnopolskiego badania, przeprowadzonego na grupie 1100 osób w dniach 12–13.07.2019 r.

Sondaż dla Interii: Kogo Polacy chcieliby przyjąć do UE?, fakty.interia.pl [online, dostęp: 17.09.2019].



Źródło: Englishsquare.pl Sp. z o.o., licencja: CC BY-SA 3.0.

Ćwiczenie 7



Ćwiczenie 8



Przeczytaj tekst źródłowy i wykonaj zadanie.

Państwa Bałkanów Zachodnich potencjalnie najbliżej przystąpienia do UE

” Niemal rok temu Komisja Europejska opublikowała dokument strategiczny w sprawie rozszerzenia, w którym podaje rok 2025 jako przybliżoną datę przystąpienia Serbii i Czarnogóry do UE. Innymi krajami kandydującymi są Albania i Republika Macedonii Północnej. Bośnia i Hercegowina oraz Kosowo (nie wszystkie kraje UE uznają jego niepodległość) uważane są za potencjalnych kandydatów. (...)

„Stabilność, dobrobyt i pokój na kontynencie można zapewnić tylko wtedy, gdy my, Unia Europejska, poprzemy te konkretne kraje, by sprostały różnym wyzwaniom strukturalnym i pokonały różne lokalne problemy” - powiedział sprawozdawca do spraw Serbii, niemiecki eurodeputowany David McAllister (Europejska Partia Ludowa).

Natomiast pochodzący z Wielkiej Brytanii sprawozdawca ds. Czarnogóry Charles Tannock (Europejscy Konserwatyści i Reformatorzy) podkreślił, że „rok 2025 jest dość oddalony, ale nie możemy ignorować rosnącego sceptycyzmu w niektórych częściach UE wobec wszystkich przyszłych rozszerzeń, ze szczególnym niepokojem w kwestii korupcji i zorganizowanej przestępczości.

/Źródło: M. Kicka, *Państwa Bałkanów Zachodnich potencjalnie najbliżej przystąpienia do UE*, kurier.pap.pl [online, dostęp: 17.09.2019]./

Dla nauczyciela

Autorka: Anna Rabięga

Przedmiot: wiedza o społeczeństwie

Temat: Geneza i przebieg integracji

Grupa docelowa: III etap edukacyjny, liceum, technikum, zakres rozszerzony

Podstawa programowa:

Zakres rozszerzony

XIV. Integracja europejska. Uczeń:

- 1) wykazuje kulturowe i historyczne podwaliny jedności europejskiej;
- 2) przedstawia etapy powojennej integracji europejskiej (w aspekcie gospodarczym – od strefy wolnego handlu do wspólnego rynku) i najważniejsze postanowienia aktów prawa pierwotnego: Traktatu ustanawiającego Europejską Wspólnotę Węgla i Stali, Traktatu ustanawiającego Europejską Wspólnotę Gospodarczą, Traktatu ustanawiającego Europejską Wspólnotę Energii Atomowej, traktatu fuzyjnego i Jednolitego Aktu Europejskiego.

Kształtowane kompetencje kluczowe:

- kompetencje w zakresie rozumienia i tworzenia informacji,
- kompetencje cyfrowe,
- kompetencje osobiste, społeczne i w zakresie umiejętności uczenia się,
- kompetencje obywatelskie.

Cele operacyjne:

Uczeń:

- charakteryzuje najważniejsze traktaty europejskie,
- analizuje przyczyny kolejnych rozszerzeń integracji europejskiej,
- rozważa znaczenie rozwoju instytucjonalnego Unii Europejskiej dla postępów integracji.

Strategie nauczania:

- konstruktywizm.

Metody i techniki nauczania:

- dyskusja,
- lekcja odwrócona,
- analiza materiałów źródłowych,
- ćwiczenia interaktywne.

Formy zajęć:

- praca indywidualna,
- praca w grupach,
- praca całego zespołu klasowego.

Środki dydaktyczne:

- komputery z głośnikami i dostępem do internetu, słuchawki,
- zasoby multimedialne zawarte w e-materiale,
- tablica interaktywna/tablica, pisak/kreda.

Przebieg zajęć:

Faza wstępna

1. Uczniowie zapoznają się z fragmentem deklaracji Schumana zawartym we wprowadzeniu do e-materiałów.
2. Dyskusja: Jakie były najważniejsze założenia deklaracji? W jaki sposób stała się ona początkiem długiej drogi integracji państw europejskich? Chętna/wybrana osoba formułuje wnioski.

Faza realizacyjna

1. Nauczyciel przybliży klasie pojęcia poszerzania i pogłębiania integracji w ramach Unii Europejskiej. Informuje, że dzięki przygotowanym przez uczniów wpisom na osi czasu prześledzą wspólnie oba te procesy.
2. Linia chronologiczna – lekcja odwrócona. Podczas poprzednich zajęć zespół klasowy został poproszony o wykonanie ćwiczeń do multimedium – uzupełnienie linii chronologicznej według wskazówek. W zależności od możliwości uczniów można im to zadanie powierzyć do samodzielnego wykonania lub odpowiednio podzielić ich na grupy/pary.
3. Nauczyciel wyświetla linię chronologiczną na tablicy interaktywnej, a chętne/wybrane osoby prezentują rezultaty swojej pracy. Pozostali uzupełniają ich wypowiedzi.
4. Ćwiczenia interaktywne 2–7. Uczniowie rozwiązują samodzielnie i sprawdzają poprawność w e-materiałach.

Faza podsumowująca

1. Dyskusja:

- Które z przedstawionych podczas lekcji wydarzeń wydaje się Wam najistotniejsze z punktu widzenia postępów procesu integracji europejskiej?
- Czy Unia Europejska powinna poszerzać się o kolejnych członków? Które z państw kandydujących powinno dołączyć do procesu integracji i dlaczego?
- Czy Unia Europejska powinna pogłębiać współpracę? W jakich obszarach i dlaczego?

Po zakończeniu poszczególnych części dyskusji uczniowie zapisują wnioski. Ochotnicy przedstawiają je na forum klasy.

Praca domowa:

Ćwiczenia interaktywne 1 i 8.

Materiały pomocnicze:

M. Kicka, *Państwa Bałkanów Zachodnich potencjalnie najbliżej przystąpienia do UE*, kurier.pap.pl.

Sondaż dla Interii: Kogo Polacy chcieliby przyjąć do UE?, fakty.interia.pl.

R. Schuman, *Deklaracja z 9 maja 1950 roku*, robert-schuman.eu.

Wskazówki metodyczne opisujące różne zastosowania multimedium:

Uczniowie mogą wykorzystać uzupełnioną linię chronologiczną w ramach przygotowania się do lekcji powtórkowej.