



# Arystoteles: zagadnienia polityczne

- [Wprowadzenie](#)
- [Przeczytaj](#)
- [Audiobook](#)
- [Sprawdź się](#)
- [Dla nauczyciela](#)

## Bibliografia:

---

- Arystoteles, *Polityka*, tłum. L. Piotrowicz, Wrocław 2005.



## Arystoteles: zagadnienia polityczne

Ruiny starożytnej Stagiry – miejsca urodzenia Arystotelesa.

Źródło: Wikimedia Commons, domena publiczna.

Czyje dobro realizuje władza państwowa? Arystoteles wprowadził proste rozróżnienie: realizacja interesów jednostkowych prowadzi do ustroju zwyrodniałego, a ustrój sprawiedliwy to ten, który realizuje dobro ogólne. Najwybitniejszy z uczniów Platona zaznaczał przy tym, że dzielność, sprawiedliwość i rozum mają w państwie to samo znaczenie i postać, w jakich muszą występować u każdego z obywateli.

### Twoje cele

- Poznasz postać Arystotelesa i jego poglądy na temat genezy państwa.
- Przedstawisz stworzoną przez Arystotelesa klasyfikację i typologię ustrojów państwowych.
- Zrekonstruujesz Arystotelesowską koncepcję człowieka rozumianego jako *zoon politikon* (zwierzę polityczne).

# Przeczytaj

---

## Biografia



1

---

Arystoteles urodził się w 384 r. p.n.e. w Stagirze, mieście położonym w północnej Grecji, na Półwyspie Trackim. W 367 r. p.n.e. przeniósł się do Aten i w wieku 17 lat wstąpił do Akademii Platońskiej. Przebywał w niej kolejnych 20 lat, z biegiem czasu stając się wybitnym uczniem, potem badaczem i nauczycielem. Początkowo znajdował się pod silnym wpływem Platona i jego nauki, ale z czasem usamodzielniał się intelektualnie.

2

---

Po śmierci Platona Arystoteles opuścił Akademię i zaczął podróżować. W 342 r. p.n.e. Filip Macedoński zaproponował mu funkcję nauczyciela jego syna Aleksandra, później zwanego Wielkim. Filozof przyjął propozycję, zaznajamiając przyszłego króla głównie z literaturą, historią i geografią. Edukacja została zakończona, gdy Aleksander w 366 r. p.n.e. objął tron po ojcu.

3

---

Arystoteles, przekonawszy się, że jego uczeń nie spełni pokładanych w nim nadziei na to, by stać się pokojowym władcą wszystkich państw helleńskich, powrócił do Aten i bez reszty oddał się pracy naukowej. Nieopodal świątyni Apollina Likejosa założył szkołę, nazwaną Likejon (od miejsca jej powstania). Szkoła była swego rodzaju instytutem badań naukowych, poświęconych zagadnieniom humanistycznym i przyrodniczym, których celem było zebranie możliwie całościowej wiedzy o świecie. Badania prowadziły wyspecjalizowane zespoły naukowców. Do dyspozycji mieli oni sale wykładowe, bibliotekę, zbiory materiałów i pomocy naukowych.

## 4

---

Arystoteles kierował szkołą aż do 323 r. p.n.e., czyli do nagłej śmierci Aleksandra Wielkiego, kiedy to w Atenach zapanowały nastroje antymacedońskie. Filozof, posądzany o sympatie promacedońskie, a w końcu oskarżony o bezbożność, musiał opuścić Ateny. Przeniósł się do Chalkis na wyspie Eubei i tam zmarł po kilku miesiącach w wieku 63 lat.

Rzeźba z brązu przedstawiająca Arystotelesa.

Źródło: Pixabay, domena publiczna.

## Zagadnienia polityczne

Arystoteles badał systemy polityczne - nie takie, jakie powinny istnieć, tylko takie, jakie rzeczywiście istnieją, czego dowodem przypisywany mu fragment dzieła *Ustrój polityczny Aten*. Człowiek bowiem - według jego słynnej maksymy - z natury jest istotą społeczną i polityczną (*zoom politikon*), stworzoną do tego, by żyć we wspólnocie i państwie.



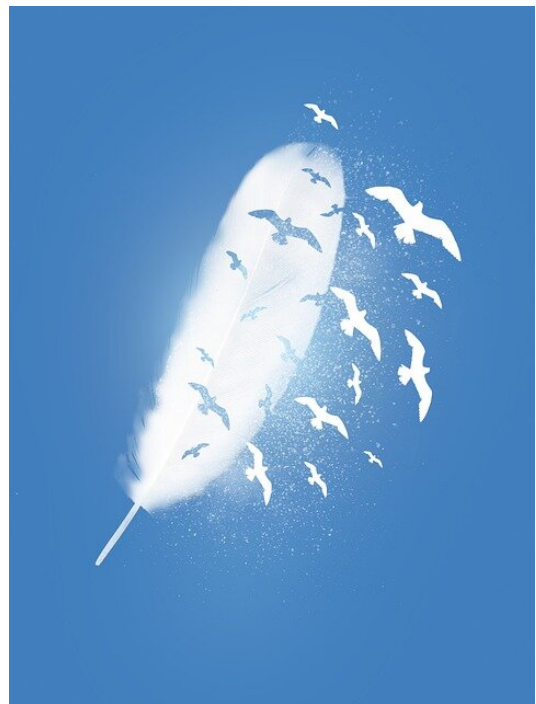
Maksyma Arystotelesa brzmi: *ánthropos phýsei politikón zóon* – czyli człowiek jest zwierzęciem politycznym. Czy słowa te można odnieść do współczesnych czasów?

Źródło: Pixabay, domena publiczna.

Także mowa świadczy o tym, że człowiek jest nastawiony na życie we wspólnocie, która ustala zasady swego funkcjonowania poprzez porozumienie osiągnięte w dialogu.

Celem państwa jest najwyższe dobro społeczne, czyli zapewnienie szczęścia wszystkim obywatelom. Staje się to możliwe, gdy polis liczy się z naturalnymi potrzebami jednostek, czyli zachowana zostaje własność prywatna oraz życie rodzinne. Należy jednak dodać, że prawo do wolności nie dotyczyło kobiet, dopuszczalne było też niewolnictwo. Inne ważne warunki poprawnego funkcjonowania państwa to: dobre prawa, troska o wychowanie i edukację.

Państwo, według Arystotelesa, powstawało wskutek łączenia się mniejszych wspólnot



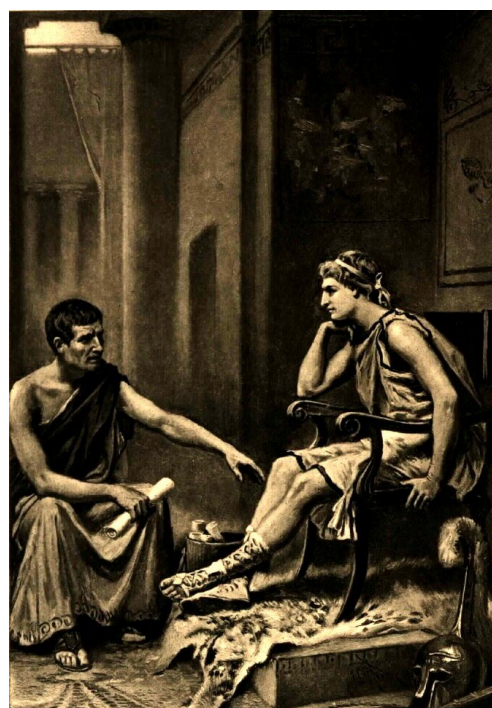
„Państwo – powiedział Arystoteles – jest wspólnotą ludzi wolnych”.

w większe, najpierw w pary (kobieta i mężczyzna, rodzic i dziecko, pan i niewolnik), potem we wspólnoty domowe, które tworzą gminę i na samym końcu powstaje polis. Dopiero państwo jest w stanie zagwarantować zaspokojenie wszystkich podstawowych potrzeb ludzkich i zapewnić gospodarczą samowystarczalność, czyli tzw. [autarkię](#).

## Trzy właściwe i trzy zwyrodniałe formy ustrojowe

Na podstawie obserwacji i badań Arystoteles doszedł do przekonania, że istnieją trzy podstawowe formy ustrojowe, w zależności od tego, czy władzę sprawuje jeden człowiek, kilku czy też wszyscy. Każdy taki ustrój występuje w wariacie właściwym i zwyrodniałym, i tak:

1. **monarchia** (królestwo rządzone przez światłego władcę) może zamienić się w **tyranię** (rządy złego, despotycznego władcy),
2. **arystokracja** (rządy elity intelektualnej i moralnej) w **oligarchię** (rządy małej, powiązanej ze sobą grupy społecznej),
3. **politeja** (rządy władz zwierzchnich obieranych na pewien czas) w **demokrację** (rządy ludu).



Jean Leon Gerome Ferris, Arystoteles nauczający Aleksandra Macedońskiego, 1895 r.

Źródło: Wikimedia Commons, domena publiczna.

Arystoteles nie wyróżniał w sposób szczególny żadnego ustroju, z teoretycznego punktu widzenia najwłaściwsza byłaby monarchia, lecz względy praktyczne przemawiały raczej za politeją, która wspierała się na stanie średnim i zapewniała najsprawiedliwszy rozdział dóbr. Wyjaśnić należy jeszcze negatywną ocenę demokracji. Otóż filozof miał na myśli zwyrodniałą formę tego ustroju, noszącą nazwę ochlokracji, kiedy to władzę sprawuje podatny na [demagogię](#) tłum.

# Słownik

## autarkia

(gr. *autarkeja* – samowystarczalność, wystarczanie samemu sobie) termin oznaczający skrajną samowystarczalność i autonomię

## demagogia

(gr. *dēmagōgia* – kierowanie ludem) sposób pozyskiwania zwolenników polegający na odwoływaniu się do ich emocji, oczekiwań i na składaniu nierealnych obietnic

# Audiobook

---

## Polecenie 1

Zapoznaj się z tekstem i uzupełnij mapę myśli odpowiedziami na pytania:

1. Co jest celem państwa według Arystotelesa?
2. Jaka jest geneza państwa według filozofa?
3. Jak Arystoteles uzasadnia stworzoną przez siebie koncepcję człowieka, rozumianego jako *zoon politikon* i jak ją rozumie? Jak to przejawia się we wspólnocie państwowej?

Audiobook można wysłuchać pod adresem: <https://zpe.gov.pl/b/PMQ2XmVXp>

---

### Arystoteles

#### *Polityka*

Skoro widzimy, że każde państwo jest pewną wspólnotą, a każda wspólnota powstaje dla osiągnięcia jakiegoś dobra (wszyscy bowiem w każdym działaniu powodują się tym, co im się dobrem wydaje), to jasną jest rzeczą, że wprowadzie wszystkie [wspólnoty] dążą do pewnego dobra, lecz przede wszystkim czyni to najprzedniejsza ze wszystkich, która ma najważniejsze ze wszystkich zadanie i wszystkie inne obejmuje. Jest nią tzw. państwo i wspólnota państwowa. Ci więc, którzy mniemają, że nie ma istotnej różnicy między kierującym mężem stanu, królem, głową domu i panem, są w błędzie. Sądzą bowiem, że różnią się oni co do większej lub mniejszej liczby poddanych ich władzy, a nie co do ich rodzaju, a więc, jeśli kto ma ich niewielu, jest panem, jeśli ma więcej, jest głową domu, jeśli zaś jeszcze więcej, kierującym mężem stanu lub królem; nie ma bowiem żadnej rzekomo różnicy między wielkim domem a małym państwem; co się zaś tyczy męża stanu i króla, to mówimy o królu, gdy ktoś według swego uznania wykonuje władzę naczelną, o mężu stanu natomiast, gdy według odpowiednich zasad prawnych i władza po części, i słucha. Nie jest to jednak prawda. (...)

Najpierw tedy konieczną jest rzeczą, aby się łączyły ze sobą istoty, które bez siebie istnieć nie mogą, a więc żeńska i męska w celu płodzenia; dzieje się to nie z wolnego wyboru, lecz jak i u wszystkich zwierząt i roślin pod wpływem naturalnego popędu do pozostawienia po sobie dalszej tego rodzaju istoty. Tak samo zdani są na siebie dla swego zachowania ten, kto włada z natury, i ten, kto mu jest poddany. Ta

bowiem istota, która dzięki rozumowi zdoła przewidywać, rządzi z natury i rozkazuje z natury, ta zaś, co potrafi tylko zlecenia te wykonywać za pomocą sił cielesnych, jest poddana i z natury niewolna; toteż interesy pana i niewolnika są zbieżne. (...)

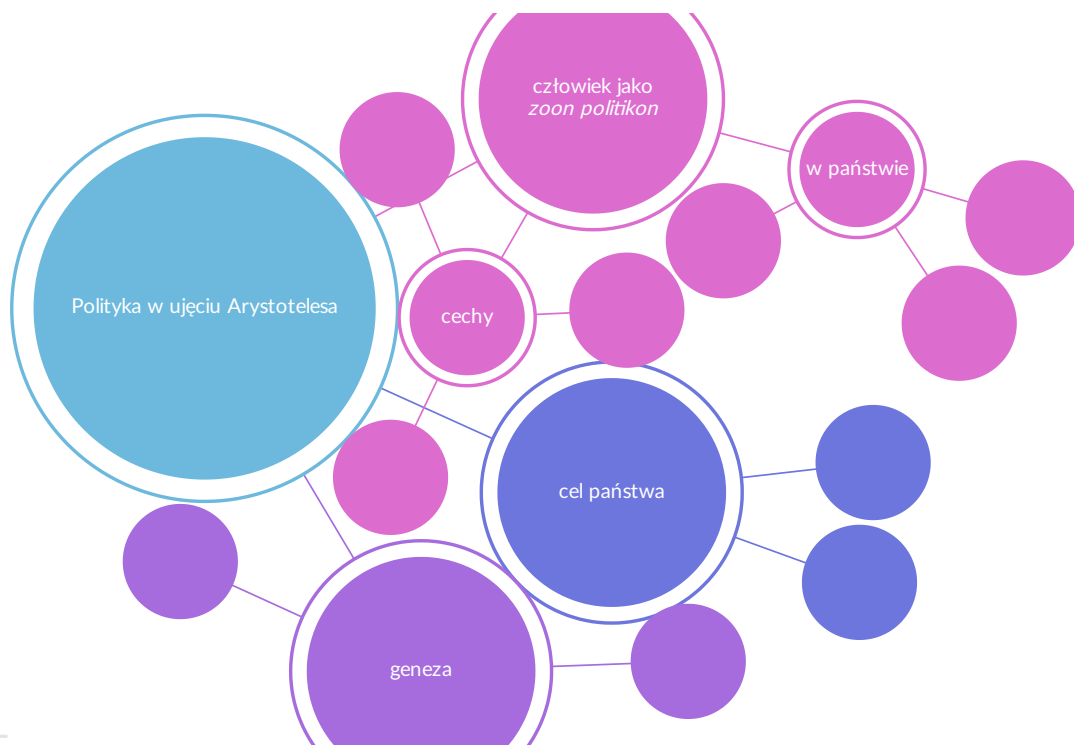
Z obu tych wspólnot powstaje tedy najpierw dom, czyli rodzina. (...) Domem, czyli rodziną jest zatem z natury istniejąca wspólnota, utrzymująca się trwale dla codziennego współżycia; (...) Pierwsza wspólnota większej ilości rodzin dla zaspokojenia potrzeb, wychodząca poza dzień bieżący, stanowi gminę wiejską. Jest ona z natury po największej części jakby kolonią rodziny, stąd członków jej niektórzy nazywają braćmi mlecznymi, dziećmi tudzież dziećmi dzieci. Dlatego to pierwotnie państwa miały królów na czele, jak jeszcze i dzisiaj obce ludy; powstały bowiem przez skupienie poddanych władzy królewskiej. W każdej mianowicie rodzinie króluje najstarszy i na tej samej zasadzie oparte są też rządy w zespołach rodzin, jakimi są kolonie. (...)

Pełna w końcu wspólnota, stworzona z większej ilości gmin wiejskich, która niejako już osiągnęła kres wszechstronnej samowystarczalności, jest państwem; powstaje ono dla umożliwienia życia, a istnieje, aby życie było dobre. Każde państwo powstaje zatem na drodze naturalnego rozwoju, podobnie jak i pierwsze wspólnoty. Jest bowiem celem, do którego one zmierzają, natura zaś jest właśnie osiągnięciem celu. Właściwość bowiem, jaką każdy twór osiąga u kresu procesu swego powstawania, nazywamy jego naturą; tak jest w odniesieniu i do człowieka, i do konia, i do rodziny. Osiągnięcie celu [do którego się dąży], jest zdobyciem pełnej doskonałości, samowystarczalność zaś jest osiągnięciem i celu, i pełnej doskonałości.

Okazuje się z tego, że państwo należy do twórców natury, że człowiek jest z natury stworzony do życia w państwie (*zoon politikon*), taki zaś, który z natury, a nie przez przypadek żyje poza państwem, jest albo nędznikiem, albo nadludzką istotą. (...) Okazuje się tedy, że państwo jest tworem natury i że jest pierwiej od jednostki, bo jeśli każdy z osobna nie jest samowystarczalny, to znajdzie się w tym samym stosunku [do państwa], co i inne części do jakiejś całości. Kto zaś nie potrafi żyć we wspólnocie albo jej wcale nie potrzebuje, będąc samowystarczalnym, bynajmniej nie jest członem państwa, a zatem jest albo zwierzęciem, albo bogiem. Wszystkim ludziom właściwy jest z natury pęd do życia we wspólnocie, a ten, kto ją pierwszy zestroił, jest twórcą największych dóbr. Jak bowiem człowiek doskonale rozwinięty

jest najprzedniejszym ze stworzeń, tak jest i najgorszym ze wszystkich, jeśli się wyłamie z prawa i sprawiedliwości. Najgorsza jest bowiem nieprawość uzbrojona, człowiek zaś rodzi się wyposażony w broń, jaką są jego zdolności umysłowe i moralne, które, jak żadne inne, mogą być niewłaściwie nadużywane. Dlatego człowiek bez poczucia moralnego jest najniegodziwszym i najdzikszym stworzeniem, najpodlejszym w pożądliwości zmysłowej i żarłoczności. Sprawiedliwość zaś jest znamieniem państwa, wymiar jej jest bowiem podstawą porządku istniejącego we wspólnocie państwowej, polega zaś na ustaleniu tego, co jest sprawiedliwe.

Źródło: Arystoteles, *Polityka*, tłum. L. Piotrowicz, Wrocław 2005.



## Polecenie 2

Odpowiedz na pytanie, czy Arystotelesowska filozofia polityki jest odrzuceniem platońskiej idei państwa, czy też w swej istocie kontynuuje sposób ujęcia problematyki zaproponowany przez twórcę Akademii?

# Sprawdź się

---

Pokaż ćwiczenia:   

Ćwiczenie 1



Ćwiczenie 2



Ćwiczenie 3



Ćwiczenie 4



Ćwiczenie 5



Na podstawie cytatu stwórz definicję państwa według Arystotelesa.

” Arystoteles

## Polityka

Państwo jest wspólnotą szczęśliwego życia, obejmującą rodziny i rody, dla celów doskonałego i samowystarczalnego bytowania. (...) Celem państwa jest zatem szczęśliwe życie, a reszta to środki do tego celu wiodące. Państwo zaś jest wspólnotą rodów i miejscowości dla doskonałego i samowystarczalnego bytowania. To znów polega, jak powiedziałem, na życiu pięknym i szczęśliwym. Trzeba tedy przyjąć, że wspólnota państwowa ma na celu nie współżycie, lecz piękne uczynki.

Źródło: Arystoteles, *Polityka*, tłum. L. Piotrowicz, Wrocław 2005.

Ćwiczenie 6



Ćwiczenie 7



Opisz, dlaczego Arystoteles uważał demokrację za zwyrodniały ustrój polityczny?

## Praca domowa

### Ćwiczenie 8



Napisz esej, który byłby rozwinięciem następującej myśli Arystotelesa: (...) *człowiek jest z natury stworzony do życia w państwie, taki zaś, który z natury, a nie przez przypadek, żyje poza państwem, jest albo nędznikiem, albo nadludzką istotą...*

# Dla nauczyciela

---

**Autor:** Katarzyna Maćkowska

**Przedmiot:** Filozofia

**Temat: Arystoteles: zagadnienia polityczne**

**Grupa docelowa:**

Szkoła ponadpodstawowa, liceum ogólnokształcące, technikum, zakres podstawowy

**Podstawa programowa:**

Zakres podstawowy

Treści nauczania – wymagania szczegółowe

VIII. Filozofia Arystotelesa jako próba pogodzenia dotychczasowych opozycji filozoficznych. Uczeń:

5) omawia jedno z innych ponadczasowych osiągnięć filozofii Arystotelesa (do wyboru: klasyczna koncepcja prawdy, koncepcja eudaimonii jako celu ludzkiego życia, koncepcja przyjaźni, typologia i ocena ustrojów politycznych).

**Kształtowane kompetencje kluczowe:**

- kompetencje cyfrowe;
- kompetencje osobiste, społeczne i w zakresie umiejętności uczenia się;
- kompetencje w zakresie rozumienia i tworzenia informacji.

**Cele lekcji. Uczeń:**

- pozna postać Arystotelesa i jego poglądy na temat genezy państwa;
- przedstawi stworzoną przez Arystotelesa klasyfikację i typologię ustrojów państwowych.
- zrekonstruuje Arystotelesowską koncepcję człowieka rozumianego jako *zoon politikon* (zwierzę polityczne).

### **Strategie nauczania:**

- konstruktywizm;
- konektywizm.

### **Metody i techniki nauczania:**

- odwrócona klasa;
- ćwiczeń przedmiotowych;
- z użyciem komputera;
- dyskusja;
- rozmowa kierowana;
- audiobook;
- esej filozoficzny.

### **Formy pracy:**

- praca indywidualna;
- praca w parach;
- praca w grupach;
- praca całego zespołu klasowego.

### **Środki dydaktyczne:**

- komputery z głośnikami, słuchawkami i dostępem do internetu;

- zasoby multimedialne zawarte w e-materiale;
- tablica interaktywna/tablica, pisak/kreda.

## Przebieg lekcji

### Przed lekcją:

1. Nauczyciel prosi uczniów o zapoznanie się z medium w sekcji „Audiobook”.

### Faza wprowadzająca:

1. Nauczyciel loguje się na platformie i na tablicy interaktywnej lub za pomocą rzutnika wyświetla stronę tytułową e-materiału. Następnie prosi wybraną osobę o odczytanie tematu lekcji oraz celów. Wspólne ustalenie kryteriów sukcesu.
2. Uczniowie wykonują ćwiczenie nr 5 z sekcji „Sprawdź się”: *Na podstawie cytatu stwórz definicję państwa według Arystotelesa*. Ochotnicy odczytują gotowe rozwiązania.

### Faza realizacyjna:

1. **Praca z tekstem.** Uczniowie przystępują do cichego czytania tekstu e-materiału. Indywidualnie zapoznają się z treścią w sekcji „Przeczytaj” i zapisują w zeszycie minimum pięć pytań do tekstu. Uwaga: każde z pytań musi rozpoczynać się od słowa „dlaczego”. Następnie zadają swoje pytania dowolnie wybranej osobie z klasy i odpowiadają na nie. Nauczyciel może wybrać jedno z pytań do zadania domowego.
2. **Praca z multimedium.** Nauczyciel wyświetla na tablicy interaktywnej materiał z sekcji „Audiobook”. Wybrany uczeń odczytuje treść polecenia:  
*Zapoznaj się z tekstem i uzupełnij mapę myśli odpowiedziami na pytania:*
  1. *Co jest celem państwa według Arystotelesa?*
  2. *Jaka jest geneza państwa według filozofa?*
  3. *Jak Arystoteles uzasadnia stworzoną przez siebie koncepcję człowieka, rozumianego jako zoon politikon (zwierzę polityczne) i jak ją rozumie? Jak to przejawia się we wspólnocie państwowej?*

Klasa dzieli się na grupy i opracowuje propozycje odpowiedzi. Przedstawiciel wskazanej grupy prezentuje propozycję rozwiązania zadania, a pozostali uczniowie komentują. Nauczyciel w razie potrzeby uzupełnia odpowiedzi uczniów, udzielając im informacji zwrotnej.

3. Prowadzący zajęcia pyta uczniów, czy Arystotelesowska filozofia polityki jest odrzuceniem platońskiej idei państwa, czy też w swej istocie kontynuuje sposób ujęcia problematyki zaproponowany przez twórcę Akademii.
4. Uczniowie wykonują indywidualnie ćwiczenie nr 6, a następnie porównują swoje odpowiedzi z kolegą lub koleżanką.

### **Faza podsumowująca:**

1. Uczniowie dobierają się w pary i wymieniają poglądami, dzielą się tym, czego się nauczyli.
2. Na koniec nauczyciel pyta uczniów, dlaczego Arystoteles uważał demokrację za zwyrodniały ustrój polityczny. Prosi ich też o ustosunkowanie się do opinii filozofa.
3. Wszyscy uczniowie podsumowują zajęcia, zwracając uwagę na nabyte umiejętności.

### **Praca domowa:**

1. Napisz esej, który byłby rozwinięciem następującej myśli Arystotelesa: (...) *człowiek jest z natury stworzony do życia w państwie, taki zaś, który z natury, a nie przez przypadek, żyje poza państwem, jest albo nędznikiem, albo nadludzką istotą...*

### **Materiały pomocnicze:**

- Voegelin E., *Arystoteles*, tłum. M.J. Czarnecki, Warszawa 2011.
- Gołoś M., *Arystoteles – zoon politikon*, „Społeczeństwo i Edukacja” 2009, nr 2, s. 95–101.

## **Wskazówki metodyczne opisujące różne zastosowania multimediu:**

- Uczniowie zapoznają się z multimediu w sekcji „Audiobook” i przygotowują do niego pytania. Następnie zadają je sobie nawzajem, sprawdzając stopień przyswojenia jego treści.