



Relacje damsko-męskie w *Szewcach*

- [Wprowadzenie](#)
- [Przeczytaj](#)
- [Mapa myśli](#)
- [Sprawdź się](#)
- [Dla nauczyciela](#)

Bibliografia:

- Źródło: Stanisław Ignacy Witkiewicz, *Szewcy*, [w:] *Dramaty*, wybór Konstanty Puzyna, Warszawa 1983, s. 381.
- Źródło: Stanisław Ignacy Witkiewicz, *Szewcy*, [w:] *Dramaty*, oprac. Konstanty Puzyna, Warszawa 1983, s. 438–439.
- Źródło: Stanisław Ignacy Witkiewicz, *Szewcy*, [w:] *Dramaty*, oprac. Konstanty Puzyna, Warszawa 1983, s. 436.
- Źródło: Stanisław Ignacy Witkiewicz, *Narkotyki. Niemyte dusze*, oprac. Anna Micińska, Warszawa 1993, s. 198–199.
- Źródło: Stanisław Ignacy Witkiewicz, *Nienasycenie*, oprac. Janusz Degler, Lech Sokół, Warszawa 1996, s. 214.
- Źródło: Stanisław Ignacy Witkiewicz, *622 upadki Bunga, czyli Demoniczna kobieta*, oprac. Janusz Degler, Anna Micińska, Warszawa 2015, s. 51.



Relacje damsko-męskie w *Szewcach*

Stanisław Ignacy Witkiewicz, *Falsz kobiety* (1927)

Źródło: domena publiczna.

W utworach Witkacego nie istnieją udane związki. Kobieta i mężczyzna nigdy nie znajdują szczęścia, choć nieustannie poszukują spełnienia w miłości. Pisarz ukazuje relacje damsko-męskie na tle niszczącego świata, w którym wszystkie wartości tracą powoli na znaczeniu. Bohaterowie *Szewców* za wszelką cenę pożądamy nowych doznań, lecz nawet najbardziej wyszukane rozkosze nie są w stanie nasycić ich nieskończonych pragnień.

Twoje cele

- Zestawisz sposób opisywania namiętności w *Szewcach* Witkacego z konwencjami estetycznymi oraz poglądami społecznymi i filozoficznymi.
- Zinterpretujesz postawę prokuratora Scurvy'ego wobec księżnej Iriny.
- Scharakteryzujesz postać księżnej Iriny.

Przeczytaj

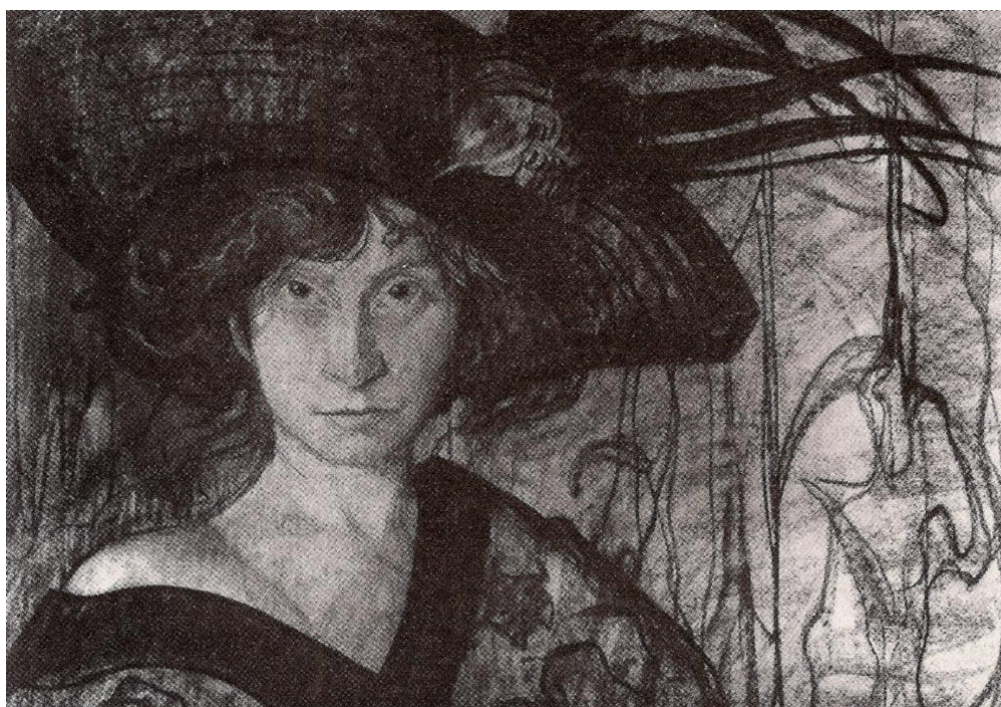
Witkacy



Stanisław Ignacy Witkiewicz

Źródło: Wikimedia Commons, domena publiczna.

Kobieta-modliszka



Bohaterowie dramatów oraz powieści Witkacego są ukształtowani w powtarzalny sposób, według raz przyjętego przez autora wzorca. *Szewcy* to chronologicznie ostatnia sztuka teatralna artysty. Zawiera motywy, które pojawiały się wcześniej w niemal wszystkich jego utworach. Witkiewicz nieustannie powracał do tych samych osobowości, nadając im jedynie nowe imiona, a czasem rezygnując nawet z tego rozróżnienia. Postąpił tak między innymi z postacią Iriny Wsiewołodownej, która jest także bohaterką wydanej cztery lata wcześniej powieści *Nienasycenie* (1930).

Zarówno Irina z *Szewców*, jak i Irina z *Nienasycenia* wpisują się w stereotyp kobiety fatalnej. Motyw ten był popularny w epoce Młodej Polski, w której Witkacy wychowywał się i dorastał. Pisarz przeżył [mizoginiczną](#) atmosferę panującą wśród męskich przedstawicieli [cyganerii](#) artystycznej poprzedniego pokolenia. Lękali się oni pięknych kobiet, które uwodzą mężczyzn, aby zabawić się ich kosztem. Opisuując je w swoich dziełach, często używali metafory modliszki. Irina z *Szewców* wprost odwołuje się do tego wyobrażenia:

” Stanisław Ignacy Witkiewicz

Szewcy

KSIEŻNA

Bezsilność pana, doktorze Scurvy, podnieca mnie do zupełnego wariactwa. Chciałabym, aby pan patrzył na to, kiedy ja – wie pan? – ten tego – tylko nie powiem z kim – jest taki cudny porucznik błękitnych huzarów życia, w dodatku ktoś z mojej klasy czy sfery, jest też pewien artysta... Niepewność pańska jest dla mnie rezerwuarem najwyuzdańszej, płciowej, samiczkowatej, bebechowato-owadziej rozkoszy – chciałabym jak samice modliszki, które ku końcowi zjadają od głowy swoich partnerów, którzy mimo to nie przestają tego – wie pan, hehe!

Mizoginistyczna wizja kobiecości wiąże się z postrzeganiem postaci damskich przez pryzmat ich wyglądu. W spisie osób dramatu księżna jest określona jako „bardzo piękna szatynka, niezwykle miła i ponętna”. Witkacy podobnie opisywał bohaterki innych swoich dramatów: „Ładna dzierlatka” (*Oni*), „Ślady wielkiej piękności i wielkiego powodzenia u samców” (*Nowe Wyzwolenie*), „Piękna jak aniołek”, „Dość ładna, ale wulgarna” (*Gyubal Wahazar*). Artysta spoglądał jednak na problem mizoginii z ironią i dystansem. Nie przypisywał kobietom świadomej chęci szkodenia mężczyznom, powtarzając w swoich tekstach stwierdzenie:

” Stanisław Ignacy Witkiewicz

622 upadki Bunga, czyli Demoniczna kobieta

Prawdziwa kobieta nie jest zła ani dobra, jest
k o b i e t ą - to wystarcza, a winni są zawsze tylko i jedynie
mężczyźni.

Źródło: Stanisław Ignacy Witkiewicz, *622 upadki Bunga, czyli Demoniczna kobieta*, oprac. Janusz Degler, Anna Micińska, Warszawa 2015, s. 51.

Kryzys męskości

Opisując w *Szewcach* świat w czasach rozkładu podstawowych wartości, Witkacy zwrócił uwagę na zmiany tradycyjnie pojmowanych ról płciowych. W dobie rozwoju technologii i postępującej mechanizacji życia mężczyźni nie potrafią podołać zadaniom, które się im przypisuje. Postrzegani dotychczas jako „płeć silniejsza”, stają się psychicznie słabi, niezdolni do podejmowania decyzji, do panowania nad swoimi popędami. Witkiewicz odwołuje się w dramacie do koncepcji [matriarchatu](#) – społeczeństwa, w którym władzę sprawują kobiety:

” Stanisław Ignacy Witkiewicz

Szewcy

KSIEŻNA woła, mówiąc po rosyjsku „nieistowym” głosem

Oto wołam was „nieistowym”, jak mówią Rosjanie – polskiego słowa na to nie ma – głosem mych nad-bebechów i krużganków ducha

przeszłego i zatraconego, w tych bebechach wylęętego: ukorzcie się przed symbolem wszechmatry – czyli raczej suprapanbabojarchatu! On wybuchnie lada chwila. Bo wy, mężczyźni, możecie zgnić nagle: zamienić się w kupkę płynnej zgnilizny [...]. Mężczyźni babieją – kobiety en masse mężczyźnieją. Przyjdzie czas, że może zaczniemy się dzielić jak komórki, w nieświadomości metafizycznej dziwności Bytu! Hura, hura, hura!

Źródło: Stanisław Ignacy Witkiewicz, *Szewcy*, [w:] *Dramaty*, oprac. Konstanty Puzyna, Warszawa 1983, s. 438–439.



Stanisław Ignacy Witkiewicz, *Portret Ireny Solśkiej z mężczyzną*

Źródło: domena publiczna

W 1908 roku dwudziestotrzyletni Witkacy poznał Irenę Solśką. Starsza o osiem lat słynna młodopolska aktorka była żoną ówczesnego dyrektora Teatru Miejskiego w Krakowie, Ludwika Solśkiego. Znajomość z Solśką przerodziła się wkrótce w burzliwy romans trwający aż do 1912 roku. Gwiazda sceny stała się dla autora *Szewców* wzorem dla późniejszych „demonicznych kobiet” pojawiających się w jego dziełach. Związek z aktorką wprowadził go w stany depresyjne i zainspirował pierwszą powieść Witkacego: *622 upadki Bunga, czyli Demoniczna kobieta*, która nie ukazała się za jego życia m.in. ze względu na zakaz dawnej ukochanej (powieść została wydana drukiem dopiero w 1972 roku). Solśka była też pierwowzorem Iriny Wsiewołodownej Ticoderoga z powieści Witkacego *Nienasylenie* (1930) oraz księżnej o tym samym imieniu z dramatu *Szewcy*.

Witkacy przedstawia napięcia pomiędzy księżną Iriną i pożądanym jej prokuratorem Scurvym w sposób [groteskowy](#). Stosuje wyraziste środki artystyczne, co zbliża twórczość artysty do [ekspresjonizmu](#). Badacze zwracają uwagę na nieprawdopodobieństwo zachowań osób dramatu. Bohaterowie postępują w sposób nieracjonalny, często przesadny – Witkiewiczowi nie zależy bowiem na realizmie wydarzeń. Za pomocą pozornie fantastycznych sytuacji przedstawia prawdę o procesach psychicznych zachodzących w człowieku. Napięcia pomiędzy księżną Iriną a prokuratorem Scurvym nie ilustrują zatem relacji damsko-męskich w codziennym życiu, lecz żądze i obsesje obecne w życiu wewnętrznym.

Metafizyczny popęd

Opisów perypetii miłosnych w dziełach Witkacego nie należy traktować jako próby epatowania erotyzmem w celu wzburzenia lub zainteresowania czytelników. O sprawach intymnych artysta nigdy nie wspomina bez szerszego kontekstu, wysnuwając z perypetii miłosnych wnioski filozoficzne. Poddaje refleksji nienasycone, monstrualne pożądania doświadczane przez człowieka, wykraczające poza cielesne popędy. Witkiewicz uważa, że materialne potrzeby to tylko część ludzkich pragnień, gdyż ponad nimi istnieją również potrzeby „metafizyczne”. Nieumiarkowane namiętności osób dramatu nie są więc związane tylko z ich instynktem płciowym:

” Stanisław Ignacy Witkiewicz

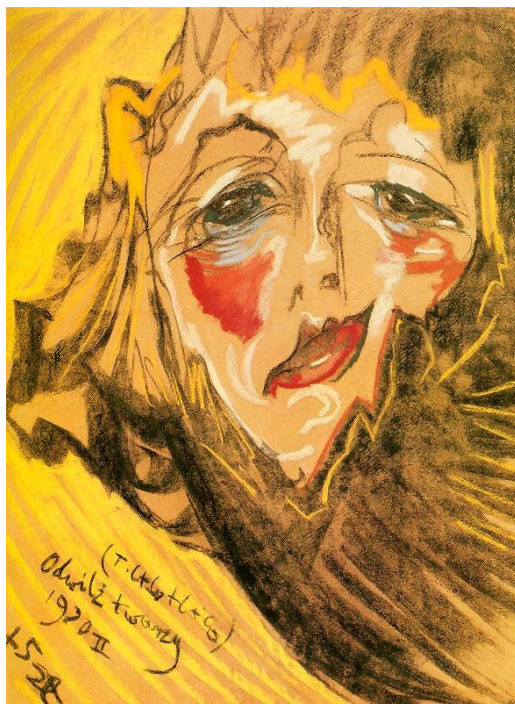
Szewcy

SCURVY

Coraz większy niepokój płciowy maluje się w ruchach moich skociałego pseudoburzuja. [...] Muszę skomleć, bobym inaczej pękł jak dziecinny balonik. O, Boże! – ach, za co? ach – ech – czyż nie wszystko jedno za co, byle się raz dorwać i zdechnąć potem natychmiast. Tak mi chrómno jak nigdy jeszcze! Irina, Irina – ty już jesteś tylko symbolem całego życia, więcej: istnieniem w metafizycznym znaczeniu! – czego nigdy nie rozumiałem [...].

Źródło: Stanisław Ignacy Witkiewicz, *Szewcy*, [w:] *Dramaty*, oprac. Konstanty Puzyna, Warszawa 1983, s. 436.

Witkiewicz opisuje w swych dziełach wynaturzone żądze cielesne, podobnie jak przedstawia zwyrodniałą sztukę i inne formy ludzkiej działalności. Według przekonań pisarza cywilizacja ludzka dochodzi do kresu – dawne wartości, takie jak religia, filozofia i twórczość artystyczna przeżyły się. Aby doświadczyć uczuć wyższych, jednostki uparczywie poszukują nowych doznań, w tym również miłosnych. Witkacy skupia się na ukazaniu prób nasycenia, uznając je za „ostatni podryg” ludzkiej wrażliwości przed epoką zupełnej mechanizacji życia.



Stanisław Ignacy Witkiewicz, *Portret Neny Stachurskiej*, 1930

Źródło: domena publiczna.

Słownik

cyganeria (bohema)

określenie środowiska artystycznego charakteryzującego się niekonwencjonalnym stylem życia, pogardą dla obyczajowości ogółu społeczeństwa, spędzającego czas na tworzeniu sztuki oraz zabawach

ekspresjonizm

(łac. *expressio* – wyraz, wyrażenie) – kierunek w sztuce, który rozwinął się na początku XX wieku, zainspirowany głównie twórczością artystów niemieckich.

Skupiał się na poszukiwaniu wyrazu dla silnych wewnętrznych przeżyć emocjonalnych, poruszał tematykę duchową, metafizyczną. Utwory ekspresjonistyczne charakteryzował indywidualizm, hiperboliczny styl, radykalne rozdzielenie sfery ducha i materii

femme fatale

(fr. kobieta fatalna) – termin określający kobietę doprowadzającą mężczyznę do zguby, wykorzystującą swój urok lub pozycję społeczną do manipulowania nim; częsty motyw w sztuce modernizmu

groteska

(wł. *grottesca*) – estetyka oparta na połączeniu w obrębie jednego dzieła elementów sprzecznych, np. komizmu i tragizmu, i przejawianiu elementów świata przedstawionego

matriarchat

(gr. *matēr* – matka, *arche* – władza, początek) – ustrój polityczny i społeczny, w którym władza sprawowana jest przez kobiety; pojęcie używane najczęściej w badaniach nad strukturą pierwotnych społeczeństw

mizoginizm, mizoginia

(stgr. *mīsos* – nienawiść, *gynē* – kobieta) – nienawiść, antypatia względem kobiet, przekonanie o tym, że płeć żeńska jest gorsza; zazwyczaj podszyte lękiem przed cielesnością kobiet lub traumatycznymi doświadczeniami doznany za ich sprawą

patriarchat

(gr. *patriarkhēs*) – ustrój polityczny i społeczny, w którym władza sprawowana jest przez mężczyzn

Mapa myśli

Polecenie 1

Wpisz na mapie myśli cytaty ilustrujące umieszczone na niej cechy księżnej Iriny.

Polecenie 2

Opisz, w jakich sytuacjach ujawniają się wymienione na mapie myśli cechy charakteru bohaterki *Szewców*. Sformułuj wypowiedź pisemną.

Sprawdź się

Pokaż ćwiczenia:   

Ćwiczenie 1



Postać księżnej Iriny z *Szewców* wpisuje się w stereotyp *femme fatale*. W której epoce literackiej taki wizerunek kobiety był szczególnie popularny?

romantyzm

pozytywizm

Młoda Polska

oświecenie

Ćwiczenie 2



Oceń prawdziwość zdań. Zaznacz P, jeśli zdanie jest prawdziwe, lub F - jeśli jest fałszywe.

Księżna Irina nie jest postacią wyjątkową na tle literackiej spuścizny Witkacego.	P <input type="radio"/>	F <input type="radio"/>
Relacje damsko-męskie w <i>Szewcach</i> nie są przedstawione zgodnie z tradycyjnym postrzeganiem ról płciowych.	P <input type="radio"/>	F <input type="radio"/>
Witkacy przedstawił namiętności bohaterów dramatu w sposób zgodny z wymogami realizmu.	P <input type="radio"/>	F <input type="radio"/>
Ukazywanie perypetii miłosnych w utworach Witkiewicza ma na celu szokowanie odbiorcy.	P <input type="radio"/>	F <input type="radio"/>

Ćwiczenie 3



Na podstawie *Szewców* zapisz trzy powody, dla których prokurator Scurvy uważa się za człowieka słabszego od księżnej Iriny.

Ćwiczenie 4



Wypisz z tekstu dramatu cztery pieszczotliwe określenia, którymi prokurator Scurvy nazywa księżną Irinę, oraz cztery, które mogą być uznane za obraźliwe. Sformułuj wnioski.

OKREŚLENIA PIESZCZOTLIWE	OKREŚLENIA OBRAŹLIWE
<input type="text"/>	<input type="text"/>
<input type="text"/>	<input type="text"/>
<input type="text"/>	<input type="text"/>
<input type="text"/>	<input type="text"/>

Ćwiczenie 5



Stwórz własną definicję pojęcia „mizoginizm”.



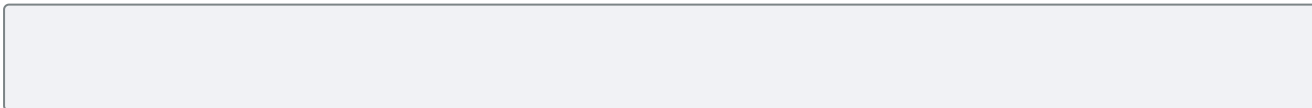
Przeczytaj poniższy fragment powieści Witkacego *Nienasycenie* mówiący o namiętności głównego bohatera Genezypa Kapena do księżnej Iriny Wsiewołodownej. Znajdź cztery podobieństwa pomiędzy jego postawą a postawą prokuratora Scurvy'ego z dramatu *Szewcy*.

((Stanisław Ignacy Witkiewicz

Nienasycenie

Głos jej rozlegał się tryumfalnie, z niedosiężnej jakby wyżyny, budząc groźne echa płciowej irytacji w bebeczach rozdrażnionych samców. Genezyp [...] jak zamagnetyzowany trwał w nieruchomym, pełnym wewnętrznych gadzinowych drgawek zgnębieniu, kondensując się w splotach wściekłości, jak balon napełniany gazem. Każde jej słowo kęsało go w zupełnie nieprzystojny i nieobyczajny sposób – narządy płciowe zdawały się b e z s i l n ą raną w zwiotczalym, rozluźnionym ciele. A głosu zabrać nie mógł, bo nic do powiedzenia nie miał. Nie poznawał siebie – i ta dziwna lekkość... Ciało nie miało wagi i zdawało się, że w następnej sekundzie nieznana siła zrobi z nim, co zechce, wbrew jego woli i świadomości, które to istności, odcięte od motorycznych centrów, trwały gdzieś obok (może w sferze Czystego Ducha?) jakby na urągowisko temu, co się działo w cielesnych gąszczach. Przeraził się: „Przecież mogę zrobić diabli wiedzą co i to nie będę ja, a będę za to odpowiadał. O – życie jest straszne, straszne” – ta myśl i ten strach przed własną nieobliczalnością uspokoiły go na czas krótki [...]. Otaczał ją mur zimny niezwykłego uroku. Poznał własną nicość i niewolę, w którą zabrnął. Był psem na łańcuchu, samotną małą w klatce, nad którym się znęcano.

Źródło: Stanisław Ignacy Witkiewicz, *Nienasycenie*, oprac. Janusz Degler, Lech Sokół, Warszawa 1996, s. 214.



Ćwiczenie 7



Spośród znanych ci dzieł literatury polskiej wybierz utwór, który w podobny do *Szewców* sposób ukazuje relacje damsko-męskie. Uzasadnij swój wybór.

Ćwiczenie 8



Przeczytaj poniższy fragment publicystycznej książki Witkacego *Niemyte dusze* i napisz rozprawkę na 200 słów, w której odpowiesz na pytanie, czy wyrażona w nim myśl znajduje odzwierciedlenie w postępowaniu bohaterów dramatu *Szewcy*.

((Stanisław Ignacy Witkiewicz

Narkotyki. Niemyte dusze

[...] człowiek jest nie przez to, że jest po prostu i koniec, ale przez to, że ma pewien kierunek, rozwija się, że staje się czymś więcej, niż jest w danej chwili, że przerasta siebie [...]. Z tego punktu widzenia węzłowiska erotyczne jako takie, poza samą prostą ich strukturą związaną z naturą popędu, muszą być do pewnego stopnia funkcjami szerszego ogólnego dążenia do samopotwierdzenia się i ugruntowania gatunku, będącego źródłem kompleksu niższości, związanego z tym pierwotnym faktem, że istnieć to znaczy rozwijać się i iść naprzód (i do ostatnich nieomal chwil życia), a stanie w miejscu jest równoznaczne z cofaniem się, z powolną śmiercią.

Źródło: Stanisław Ignacy Witkiewicz, *Narkotyki. Niemyte dusze*, oprac. Anna Micińska, Warszawa 1993, s. 198–199.

Praca domowa

Przeanalizuj wypowiedzi męskich bohaterów dramatu *Szewcy* wyjaśnij, czy wszyscy postrzegają księżną Irinę podobnie jak prokurator Scurvy.

Dla nauczyciela

Autor: Katarzyna Lewandowska

Przedmiot: Język polski

Temat: Relacje damsko-męskie w *Szewcach*

Grupa docelowa:

III etap edukacyjny, liceum ogólnokształcące, technikum, zakres podstawowy i rozszerzony

Podstawa programowa:

Zakres podstawowy

Treści nauczania – wymagania szczegółowe

I. Kształcenie literackie i kulturowe.

1. Czytanie utworów literackich. Uczeń:

2) rozpoznaje konwencje literackie i określa ich cechy w utworach (fantastyczną, symboliczną, mimetyczną, realistyczną, naturalistyczną, groteskową);

5) interpretuje treści alegoryczne i symboliczne utworu literackiego;

6) rozpoznaje w tekstach literackich: ironię i autoironię, komizm, tragizm, humor, patos; określa ich funkcje w tekście i rozumie wartościujący charakter;

7) rozumie pojęcie groteski, rozpoznaje ją w tekstach oraz określa jej artystyczny i wartościujący charakter;

9) rozpoznaje tematykę i problematykę poznanych tekstów oraz jej związek z programami epoki literackiej, zjawiskami społecznymi, historycznymi, egzystencjalnymi i estetycznymi; poddaje ją refleksji;

10) rozpoznaje w utworze sposoby kreowania: świata przedstawionego (fabuły, bohaterów, akcji, wątków, motywów), narracji, sytuacji lirycznej; interpretuje je i wartościuje;

11) rozumie pojęcie motywu literackiego i toposu, rozpoznaje podstawowe motywy i toposy oraz dostrzega żywotność motywów biblijnych i antycznych w utworach literackich; określa ich rolę w tworzeniu znaczeń uniwersalnych;

13) porównuje utwory literackie lub ich fragmenty, dostrzega kontynuacje i nawiązania w porównywanych utworach, określa cechy wspólne i różne;

14) przedstawia propozycję interpretacji utworu, wskazuje w tekście miejsca, które mogą stanowić argumenty na poparcie jego propozycji interpretacyjnej;

15) wykorzystuje w interpretacji utworów literackich potrzebne konteksty, szczególnie kontekst historycznoliteracki, historyczny, polityczny, kulturowy, filozoficzny, biograficzny, mitologiczny, biblijny, egzystencjalny;

II. Kształcenie językowe.

1. Gramatyka języka polskiego. Uczeń:

1) wykorzystuje wiedzę z dziedziny fleksji, słowotwórstwa, frazeologii i składni w analizie i interpretacji tekstów oraz tworzeniu własnych wypowiedzi;

4. Ortografia i interpunkcja. Uczeń:

1) stosuje zasady ortografii i interpunkcji, w tym szczególnie: pisowni wielką i małą literą, pisowni łącznej i rozłącznej partykuły nie oraz partykuły -bym, -byś, -by z różnymi częściami mowy; pisowni zakończeń -ji, -ii, -i ; zapisu przedrostków roz-, bez-, wes-, wz-, ws-; pisowni przyimków złożonych; pisowni nosówek (a, ę) oraz połączeń om, on, em, en ; pisowni skrótów i skrótowców;

III. Tworzenie wypowiedzi.

2. Mówienie i pisanie. Uczeń:

2) buduje wypowiedź w sposób świadomy, ze znajomością jej funkcji językowej, z uwzględnieniem celu i adresata, z zachowaniem zasad retoryki;

6) tworzy spójne wypowiedzi w następujących formach gatunkowych: wypowiedź o charakterze argumentacyjnym, referat, szkic interpretacyjny, szkic krytyczny, definicja, hasło encyklopedyczne, notatka syntetyzująca;

10) w interpretacji przedstawia propozycję odczytania tekstu, formułuje argumenty na podstawie tekstu oraz znanych kontekstów, w tym własnego doświadczenia, przeprowadza logiczny wywód służący uprawomocnieniu formułowanych sądów;

12) wykorzystuje wiedzę o języku w pracy redakcyjnej nad tekstem własnym, dokonuje korekty tekstu własnego, stosuje kryteria poprawności językowej.

Zakres rozszerzony

Treści nauczania – wymagania szczegółowe

I. Kształcenie literackie i kulturowe.

1. Czytanie utworów literackich. Uczeń: spełnia wymagania określone dla zakresu podstawowego, a ponadto:

1) odczytuje tekst w jego warstwie semantycznej i semiotycznej;

III. Tworzenie wypowiedzi.

1. Elementy retoryki. Uczeń: spełnia wymagania określone dla zakresu podstawowego, a ponadto:

5) rozróżnia ironię w zależności od celu: satyrycznego, parodystycznego, przejawu drwiny i sarkazmu.

Kształtowane kompetencje kluczowe:

- kompetencje w zakresie rozumienia i tworzenia informacji;
- kompetencje w zakresie wielojęzyczności;
- kompetencje cyfrowe;
- kompetencje osobiste, społeczne i w zakresie umiejętności uczenia się;
- kompetencje obywatelskie;
- kompetencje w zakresie świadomości i ekspresji kulturalnej.

Cele operacyjne. Uczeń:

- przedstawia rozterki emocjonalne bohaterów *Szewców* Witkacego w kontekście konwencji estetycznych oraz poglądów społecznych i filozoficznych epoki;
- charakteryzuje postawy postaci: prokuratora Scurvy'ego i księżej Iriny;
- opisuje sposób funkcjonowania w *Szewcach* motywu kobiety fatalnej, kobiety-modliszki i stereotypów społecznych związanych z rolami płciowymi;
- wyjaśnia rolę języka w kształtowaniu świata przedstawionego.

Strategie nauczania:

- konstruktywizm;
- konektywizm.

Metody i techniki nauczania:

- ćwiczeń przedmiotowych;
- z użyciem komputera;
- dyskusja.

Formy pracy:

- praca indywidualna;
- praca w parach;
- praca w grupach;
- praca całego zespołu klasowego.

Środki dydaktyczne:

- komputery z głośnikami, słuchawkami i dostępem do internetu;
- zasoby multimedialne zawarte w e-materiale;
- tablica interaktywna/tablica, pisak/kreda.

Przebieg lekcji

Przed lekcją:

1. **Przygotowanie do zajęć.** Nauczyciel loguje się na platformie i udostępnia uczniom e-materiał „Relacje damsko-męskie w *Szewcach*”. Następnie prosi uczestników zajęć o zapoznanie się z fragmentem utworu dramatycznego w e-materiale: *Szewcy*. Uczniowie powinni utwór przeczytać i przygotować się do jego omówienia: przygotować wstępne informacje, które pozwolą umiejscowić tekst w kontekście historycznoliterackim.
2. Chętny lub wybrany uczeń przygotowuje kolaż lub mem będący ilustracją lub komentarzem do cytatu z powieści autobiograficznej *622 upadki Bunga, czyli Demoniczna kobieta*. Uczeń powinien umieć opisać swój projekt i uzasadnić swoją interpretację.

Faza wprowadzająca:

1. Nauczyciel wyświetla na tablicy temat lekcji oraz cele zajęć, omawiając lub ustalając razem z uczniami kryteria sukcesu.

Faza realizacyjna:

1. Wybrani uczniowie prezentują przygotowane w domu memy lub kolaże będące ilustracją do fragmentu „Prawdziwa kobieta nie jest zła ani dobra, jest k o b i e t ą – to wystarcza, a winni są zawsze tylko i jedynie mężczyźni”. Następnie rozpoczyna dyskusję, która koncentruje się wokół ról społecznych kobiet i mężczyzn oraz stereotypów związanych z płcią. Następnie kieruje rozmowę na emocjonalne rozterki bohaterów *Szewców*. Później uczniowie przystępują do pracy z tekstem.
2. Uczniowie wykonują indywidualnie następujące ćwiczenia z sekcji „Sprawdź się”: 1-5, a następnie porównują swoje odpowiedzi z kolegą lub koleżanką.
3. Następne ćwiczenie 6. Przeczytaj poniższy fragment powieści Witkacego Nienasycenie mówiący o namiętności głównego bohatera Genezypa Kapena do księżnej Iriny Wsiewołodownej. Znajdź cztery podobieństwa pomiędzy jego postawą a postawą prokuratora Scurvy’ego z dramatu *Szewcy*. wyświetlone przez nauczyciela na tablicy uczniowie rozwiązują w grupach 4-osobowych. Po jego wykonaniu i uzgodnieniu przez każdą grupę wspólnego oraz jednoznacznego wyboru następuje omówienie rezultatów na forum klasy.

Faza podsumowująca:

1. Nauczyciel prosi uczniów o podsumowanie zgromadzonej wiedzy, zadając pytania: Czy świat, na tle którego Witkacy osadza bohaterów swoich utworów jest dobrym miejscem do tworzenia relacji damsko-męskich? Jakim relacjom sprzyja owa wizja świata?
2. Wybrany uczeń podsumowuje zajęcia, zwracając uwagę na nabyte umiejętności.

Praca domowa:

1. Uczniowie wykonują ćwiczenia interaktywne nr 7 i 8. Przygotowują uzasadnienia poprawnych odpowiedzi
2. Przeanalizuj wypowiedzi męskich bohaterów dramatu *Szewcy* i odpowiedz na pytanie, czy wszyscy postrzegają księżną Irinę podobnie jak prokurator Scurvy.

Materiały pomocnicze:

- Stanisław Furmanik, *O sztuce teatru*, w: *Problemy teorii dramatu i teatru*, pod red. Janusza Deglera, Wrocław 1988.
- Joanna Siedlecka, *Mahatma Witkac*, Warszawa 1992.
- Bohdan Michalski, *Polemiki filozoficzne Stanisława Ignacego Witkiewicza*, Warszawa 1979.

Wskazówki metodyczne

- Nauczyciel może wykorzystać medium w sekcji „Mapa myśli” do podsumowania lekcji.