



Rola aluzji literackiej na podstawie interpretacji porównawczej sonetu Adama Mickiewicza *Cisza morska* i wiersza Marii Pawlikowskiej-Jasnorzewskiej *Najpiękniejsza zwrotka*

- [Wprowadzenie](#)
- [Przeczytaj](#)
- [Audiobook](#)
- [Sprawdź się](#)
- [Dla nauczyciela](#)

Bibliografia:

- Źródło: *Słownik terminów literackich*, red. J. Sławiński, Wrocław 1989.
- Źródło: Jan Grzenia, *Odczytywanie aluzji literackiej*, „Język Artystyczny” 1993, nr 8, s. 48–52.
- Źródło: Ziva Ben-Porat, *Poetyka aluzji literackiej*, „Pamiętnik Literacki : czasopismo kwartalne poświęcone historii i krytyce literatury polskiej ” 1988, nr 79/1, s. 318–320.
- Cytat za: Iwona Benenowska, Beata Morzyńska-Wrzosek, *Dialog z tekstem. Analiza i interpretacja wybranych utworów poetyckich*, Bydgoszcz 2014, s.7.
- Źródło: Stanisław Żak, *Analiza porównawcza w szkole*, „Lekcje poezji w szkole średniej” 1993, s. 7–9.

- Źródło: Iwona Benenowska, Beata Morzyńska-Wrzosek, *Dialog z tekstem. Analiza i interpretacja wybranych utworów poetyckich*, Bydgoszcz 2014, s. 7–10.
- Źródło: Adam Mickiewicz, *Cisza morska*, [w:] tegoż, *Poezje*, t. 2, Kraków 1928.
- Źródło: Maria Pawlikowska-Jasnorzewska, *Najpiękniejsza zwrotka*, [w:] tejże, *Córka Jaira*, Warszawa 1929.



Rola aluzji literackiej na podstawie interpretacji porównawczej sonetu Adama Mickiewicza *Cisza morska* i wiersza Marii Pawlikowskiej-Jasnorzewskiej *Najpiękniejsza zwrotka*

Caspar David Friedrich, *Na żagłowie*, między 1818 a 1820
Źródło: dostępny w internecie: Wikimedia Commons, domena publiczna.

Czym jest aluzja literacka? Jakie znaczenie ma kontekst utworu? W jakim stopniu znajomość kontekstu pomaga zrozumieć intencje autora?

Motyw miłości jest uniwersalny i pojawia się w utworach różnych epok literackich. Owa podnadczasowość pozwala na prowadzenie swoistego dialogu pomiędzy dziełami, nawet jeśli realizują one różne modele opisywania uczuć i odwołują się do odmiennych estetyk. Przykładem takiego nawiązania jest wiersz Marii Pawlikowskiej-Jasnorzewskiej *Najpiękniejsza zwrotka*, który stanowi aluzję literacką do sonetu Adama Mickiewicza *Cisza morska*.

Dwudziestowieczna poetka pisze o miłości, wchodząc tym samym w polemikę z romantycznym wieszczem, którego dzieło wypływa z założeń miłości romantycznej. Poetycki dialog z utworem Mickiewicza pozwolił Pawlikowskiej-Jasnorzewskiej na stworzenie wieloznacznej opowieści o końcu miłości.

- Wyjaśnisz, jakie znaczenie ma kontekst w analizie i interpretacji utworu poetyckiego.
- Przeanalizujesz teksty literackie: *Ciszę morską* Adama Mickiewicza i *Najpiękniejszą zwrotkę* Marii Pawlikowskiej-Jasnorzewskiej.
- Omówisz rolę aluzji literackiej.
- Ustosunkujesz się do poglądu Stanisława Barańczaka, wedle którego naczelną zasadą poezji to: „paradoksalna zwięzłość produkująca wieloznaczność i wieloznaczność istniejąca na przekór zwięzłości”.

Przeczytaj

Wiersz Marii Pawlikowskiej-Jasnorzewskiej *Najpiękniejsza zwrotka* ma intertekstualny charakter, co oznacza, że jego struktura literacka pełna jest odniesień do innego utworu. To [aluzja literacka](#) do [sonetu](#) Adama Mickiewicza *Cisza morska*, która nadaje wierszowi Wieszcza nowe znaczenia i perspektywy interpretacyjne, a przede wszystkim służy zbudowaniu zaskakującej historii o końcu marzeń. Oba utwory można odczytać jako refleksje o kruchości, ulotności spokoju, szczęścia.

” Adam Mickiewicz

Cisza morska

Już wstążkę pawilonu wiatr
zaledwie muśnie,
Cichymi gra piersiami rozjaśniona
woda;
Jak marząca o szczęściu
narzeczona młoda
Zbudzi się aby westchnąć, i wnet
znowu uśnie.



Vincent van Gogh, *Widok morza w Saintes-Maries*, 1888

Źródło: Wikimedia Commons, domena publiczna.

Żagle, na kształt chorągwi gdy
wojnę skończono,
Drzemią na masztach nagich; okręt lekkim ruchem
Kołysa się, jak gdyby przykuty łańcuchem;
Majtek wytchnął, podróżne rozśmiało się grono.

O morze! pośród twoich wesołych żyjątek
Jest polip, co śpi na dnie, gdy się niebo chmurzy,
A na ciszę długimi wywija ramiony.

O myśli! w twojej głębi jest hydra pamiątek,
Co śpi wśród złych losów i namiętnej burzy;
A gdy serce spokojne, zatapia w nim szpony.

(*Sonety krymskie*, 1826)

Źródło: Adam Mickiewicz, *Cisza morska*, [w:] tegoż, *Poezje*, t. 2, Kraków 1928.

Autorka w swoim utworze zacytowała pierwszą strofę z *Ciszy morskiej* Mickiewicza:

” Już wstążkę pawilonu wiatr za ledwie muśnie,
Cichymi gra piersiami rozjaśniona woda;
Jak marząca o szczęściu narzeczona młoda
Zbudzi się aby westchnąć, i wnet znowu uśnie.

Jest to wyraźna aluzja literacka, czyli:

” ***Słownik terminów literackich***

(...) pojawiające się w utworze świadome, znaczące nawiązanie do innego dzieła literackiego, apelujące do wiedzy i dociekliwości odbiorcy, który winien owo nawiązanie dostrzec i właściwie zinterpretować. Aluzja literacka jest często zabiegiem służącym przekazywaniu podstawowej intencji utworu, która zostaje uchwycona dopiero w rezultacie jego usytuowania w kontekście dzieła przywoływanego.

Źródło: *Słownik terminów literackich*, red. J. Sławiński, Wrocław 1989.

Autorka używa charakterystycznych fraz i słów dla Mickiewiczowskiego sonetu: „cisza morska”, „pamiątki”, „polip”, „hydra”, „ramiona”. Także podmiot liryczny *Najpiękniejszej zwrotki* informuje odbiorcę, że jest czytelnikiem sonetu i chce zatrzymać się na cytowanej strofie: „Zostańmy przy kochance. Nie chcę czytać dalej”. Celowo lekceważy dalsze części sonetu: „Mniejsza o ciszę morską, pamiątki, polipa”.

” Maria Pawlikowska-Jasnorzewska

Najpiękniejsza zwrotka

Już wstążkę pawilonu wiatr
zaledwie muśnie,
Cichymi gra piersiami rozjaśniona
woda;
Jak marząca o szczęściu
narzeczona młoda
Zbudzi się aby westchnąć, i wnet
znowu uśnie.

Mniejsza o ciszę morską, pamiątki,
[polipa!](#)

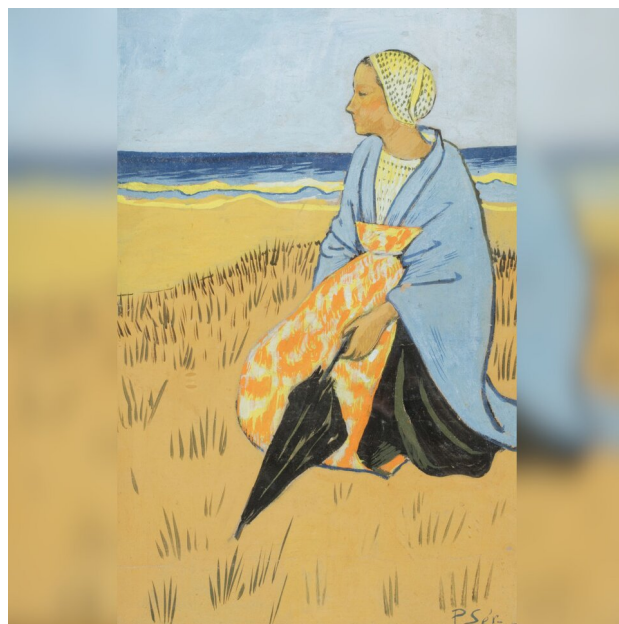
Zostańmy przy kochance. Nie
chcę czytać dalej.

Cóż to? jej usta we łzach jak
w morzu korale?

Zbudziła się, westchnęła, lecz już nie zasypia?
Wzdycha! już tylko wzdycha! fala jak strasydło
wzrasta nagle, huragan gra na deszczu harfie,
pawilonem miłości gorzki wicher szarpie,
a szczęście narzeczonej już Bogu obrzydło.

[Hydra](#) zwija trwożliwie rozwiane ramiona
i czeka w wodnej grocie, aż fale opadną,
podczas gdy biały okręt idzie z wolna na dno,
jak marząca o szczęściu młoda narzeczona...

(*Paryż*, 1928)



Paul Sérusier, *Bretonka siedząca nad brzegiem morza*, 1895

Źródło: Muzeum Narodowe w Warszawie, domena publiczna.

Pawlikowska-Jasnorzewska poprzez zastosowanie aluzji literackiej uznaje wielkość poetycką Mickiewicza, a jego dorobek staje się źródłem, z którego można czerpać, wchodzić w dialog czy nawet polemikę. Podmiot liryczny *Najpiękniejszej zwrotki* wybiera wszak z sonetu Mickiewicza te elementy, które mu odpowiadają, te treści, które „chce czytać”, resztę zaś pomija. Tym samym komentuje *Ciszę morską*, budując swoistą paralelę, połączenie pomiędzy XIX-wiecznym utworem poświęconym miłości romantycznej a XX-wiecznym dziełem, gorzko konstatującym ulotność uczucia.

Słownik

aluzja literacka

świadome nawiązanie w tekście utworu literackiego do innego dzieła

sonet

(łac. *sonare* - wydawanie dźwięku, brzmienie, dźwięczenie) gatunek liryczny, który zrodził się we Włoszech ok. XIII wieku, o tematyce salonowo-erotycznej (Petrarka) lub refleksyjno - filozoficznej (Sęp Szarzyński). Kompozycja stroficzna sonetu składa się z 14 wersów podzielonych na zwrotki (4-4-3-3 lub 4-4-4-2). Dwie zwrotki czterowersowe, mają charakter opisowy oraz dwie trzywersowe o charakterze refleksyjnym. W zależności od układu rymów wyróżnia się sonet włoski (abba abba cdd cdc lub cdc dcd) i francuski (abba abba cdc dee). Kunsztowna kompozycja sonetów wiąże się z wykorzystaniem środków stylistycznych: wymyślnych powtórzeń, gradacji, paralelizmów, metafor

Audiobook

Polecenie 1

Zapoznaj się z pierwszą częścią audiobooka i wyjaśnij własnymi słowami, na czym polega naczelną zasadą poezji według Stanisława Barańczaka: „paradoksalna zwięzłość produkująca wieloznaczność i wieloznaczność istniejąca na przekór zwięzłości”.

ANALIZA – INTERPRETACJA – SYNTEZA DZIEŁA LITERACKIEGO

Fazy postępowania badawczego: wstępna, właściwa, ostateczna.

Poszukiwanie i gromadzenie odpowiedzi na pytania:

- z jakich elementów i w jaki sposób zbudowany jest świat przedstawiony?
- jaki jest sens i rola danego elementu lub zjawiska w kontekście całości (dzieło, motyw, podobieństwa i różnice)?

Rozszerzenie interpretacji o konteksty, uogólnianie, wartościowanie.

Badanie poziomu organizacji (forma, język, styl) i idei.

Audiobook można wysłuchać pod adresem: <https://zpe.gov.pl/b/PPoDMvp5P>

Iwona Benenowska, Beata Morzyńska-Wrzosek

Dialog z tekstem. Analiza i interpretacja wybranych utworów poetyckich

Dialog z tekstem

„Jakąkolwiek, przyjętą definicję poezji, będzie się ona zawsze obracała wokół jednego faktu: poezja tym różni się od innych sposobów użycia słowa, że w tych samych rozmiarach tekstu potrafi zmieścić więcej znaczeń. Ta kondensacja

znaczeń, ta zwiększona gęstość sensu istnieje w wierszu nie pomimo skończoności i ograniczenia jego rozmiarów, ale właśnie dzięki tej skończoności i ograniczeniu. Wiersz, strofa, linijka jest kompresorem, który sprasowuje treść, wycieka woda, zostaje wielowarstwowa cegielka sensu”.

(Stanisław Barańczak, *Tablice z Makondo*)

Słowa Stanisława Barańczaka, akcentujące naczelną zasadę poezji, jaką jest „paradoksalna zwięzłość produkująca wieloznaczność i wieloznaczność istniejąca na przekór zwięzłości”, potwierdzają, że jej fenomenem jest funkcjonowanie rozmaitych współistniejących, wzajemnie się uzupełniających płaszczyzn, wytwarzających zupełnie nową jakość. (...) Podejmowanie działań analityczno-interpretacyjnych obejmuje wyartykułowanie cech języka, jego wyższego stopnia organizacji, odsłanianie figur, obrazów, sfery zmysłowego doznawania świata, uczuć, świadomości, wyobraźni, poszukiwanie ich harmonii. Akt lektury, opierając się na szeregu czynności, dookreślonych indywidualnym kształtem badanego tekstu, jak i subiektywnymi predyspozycjami czytelnika/badacza, odkrywa kondensujące i wytwarzające oryginalne uwarunkowania brzmieniowe, semantyczne, tematyczne, artystyczne napięcia, ich wzajemną zależność, sensotwórczą spójność, wewnętrzną zgodność. Dąży do zdefiniowania bezpośredniego związku poszczególnych elementów z kompozycją całości, scalenia z nadbudowaną nad warstwą językową ewokacji światopoglądu, jak i patronującej artystycznej jakości, jaką jest podmiot. Odsłanianie wewnętrznej złożonej organizacji tekstu poetyckiego wspiera poszukiwanie kontekstów, penetrowanie obszarów literackich i pozaliterackich, które częściowo są w badanym utworze aktualizowane. [...]

Zasady badania tekstu literackiego wiąże się bezpośrednio ze swoistym ukształtowaniem języka, jego wyższym stopniem organizacji, przekształceniami semantycznymi, nawarstwiającymi się modyfikacjami, które wyłaniają się z płaszczyzny treści sugerowanych odbiorcy [...].

Zasady [...] obcowania z tekstem poetyckim ustala dążenie do jego odkrywania rozumianego jako „rozwarstwianie” złożonej całości, ukazywanie poszczególnych elementów, ich wzajemnych powiązań, akcentowanie reguł użycia składników, jak też będących do dyspozycji kontekstów. Lektura skupiona na pojedynczym utworze, pozwalając na odejście od badań syntetyzujących, przekrojowych, umożliwiając uważniejsze przyjrzenie się wewnętrznym kategoriom,

najważniejszym konstytuującym całość momentom, częstokroć stanowi dopełnienie wcześniejszych analiz, determinowanych jednak próbą odkrywania się tyle specyfiki poszczególnych utworów, co charakteryzowaniem problemów bardziej ogólnych, ujawniających zbieżności z innymi tekstami. W proponowanym odczytaniu tekstów, zmierzającym do ukazania zawartego w nich artystycznego oglądu rzeczywistości, istotną funkcję pełni rozbudowane wprowadzenie w zagadnienia przybliżające te cechy twórczości autorów, które pozwolą szerzej ukazać poetycko skonkretyzowany problem, zaakcentują wybrzmienie złożoności ukazanej sytuacji lirycznej. Komponują ją bowiem skomplikowane, wieloaspektowe relacje pomiędzy podmiotem a światem zewnętrznym, wrażliwość, rozmaicie modelowane i pogłębione zindywidualizowane przeżycia. Ponadto przyjęcie jako zasady postępowania zwraca uwagę, że działania na poziomie analizy determinuje następujące założenie: „organizacja dzieła ma charakter totalnie językowy”. [...]

Analityczno-interpretacyjnego dążenia do wyartykułowania harmonijnego wewnętrznego uporządkowania tekstu jako całości, jak też wprowadzenie odniesień językowych oraz uzupełnienie wywołu o propozycje kontekstowe i wskazania bibliograficzne, z jednej strony umożliwia pełniejsze przybliżenie omawianych zagadnień, z drugiej zaś może stanowić impuls do dalszego penetrowania tematu, poszukiwania powiązań, budowania porównań, by odkrywać dalsze komplikacje, napięcia w dyscyplinie ewokowanej współistnieniem zwięzłości i niewyczerpanej wieloznaczności tekstu poetyckiego.

Źródło: Iwona Benenowska, Beata Morzyńska-Wrzosek, *Dialog z tekstem. Analiza i interpretacja wybranych utworów poetyckich*, Bydgoszcz 2014, s. 7-10.

Polecenie 2

Zapoznaj się z drugą częścią audiobooka. Opisz elementy i płaszczyzny, na jakich dokonujemy analizy porównawczej dwóch utworów.

Stanisław Żak

Analiza porównawcza w szkole

Kontynuacje i nawiązania

Istnieje ciąg rozwojowy w literaturze (continuum), który odbywa się wedle swoistego uniwersum kulturowego. To uniwersum staje się punktem odniesienia dla szczególnych faktów literackich i ujawnia kierunek ewolucji rodzajów i gatunków, tematów i punktów widzenia, form wypowiedzi i technik wersyfikacyjnych. [...] Najbardziej ewidentną i najmniej kwestionowaną [...] jest zależność ideologiczna, czyli związek myśli. [...]

Zestawienie [utworów] – a następnie ich analiza – nie mogą się sprowadzać tylko do szukania elementów formalnych. Muszą to być analizy pogłębione, sięgające koncepcji świata przedstawionego oraz kreacji tegoż. [...] Analiza i interpretacja porównawcza odbywać się muszą na kilku przynajmniej poziomach: literackim, filozoficznym, moralnym, kulturowym, językowym.

Zacząć więc trzeba od określenia zasad zestawienia (aby uniknąć przypadkowości i jałowości); celów analizy, które mogą być ściśle formalne (podobieństwa wersyfikacyjne, stylistyczne) lub filozoficzne (estetyka, system wartości, jaki preferuje nadawca), tematyczne. [...] Wymaga to nieco wyższej sprawności intelektualnej, potrzebnej do spekulacji i formułowania wniosków. Wskazanie opozycji i analogii (na przykład tematycznych).

Podjmując pracę nad analizą dwóch tekstów zakładamy z góry istnienie w nich elementów wspólnych, którymi są najczęściej: gatunek (treny, pieśni, oda), rodzaj (powieść, dramat), temat (modlitwa, wyznanie liryczne miłosne), podmiot mówiący (sposób jego obecności w tekście), obraz świata przedstawionego (realistyczny, fantastyczny, groteskowy, satyryczny), postawa wobec świata przedstawionego (krytyczna, aprobująca, intelektualna, emocjonalna). Generalnie możemy więc przyjąć, że analizy porównawczej utworów literackich dokonujemy na dwóch przynajmniej płaszczyznach: na płaszczyźnie stylistyczno-językowej oraz na płaszczyźnie układu świata przedstawionego, czyli kompozycji.

Polecenie 3

Zapoznaj się z poniższą definicją kontekstu. Odwołując się do niej oraz pozostałych materiałów zamieszczonych w tej sekcji, wyjaśnij, jakie znaczenie ma kontekst w analizie i interpretacji utworu poetyckiego.

” Iwona Benenowska, Beata Morzyńska-Wrzosek

Dialog z tekstem. Analiza i interpretacja wybranych utworów poetyckich

Znaczenia wyrazu „kontekst” w *Uniwersalnym słowniku języka polskiego*

1a) fragment tekstu potrzebny do dokładnego rozumienia danych wyrazów lub wyrażeń;

1b) zespół realiów, czynników współistniejących, powiązanych z czymś; tło;

2. jęz. zespół jednostek językowych, które stanowią otoczenie innej określonej jednostki w obrębie systemu lub przekazu językowego;

3. lit. zespół odniesień niezbędnych do zrozumienia sensu utworu literackiego, treści dzieła naukowego itp.”

Źródło: Iwona Benenowska, Beata Morzyńska-Wrzosek, *Dialog z tekstem. Analiza i interpretacja wybranych utworów poetyckich*, Bydgoszcz 2014, s. 7–10.

Sprawdź się

Teksty do ćwiczeń

” Adam Mickiewicz

Cisza morska

Już wstążkę pawilonu wiatr zaledwie muśnie,
Cichymi gra piersiami rozjaśniona woda;
Jak marząca o szczęściu narzeczona młoda
Zbudzi się aby westchnąć, i wnet znowu uśnie.

Żagle, na kształt chorągwi gdy wojnę skończono,
Drzemią na masztach nagich; okręt lekkim ruchem
Kołysa się, jak gdyby przykuty łańcuchem;
Majtek wytchnął, podróżne rozśmiało się grono.

O morze! pośród twoich wesołych żyjątek
Jest polip, co śpi na dnie, gdy się niebo chmurzy,
A na ciszę długimi wywija ramiony.

O myśli! w twojej głębi jest hydra pamiętek,
Co śpi wpośród złych losów i namiętnej burzy;
A gdy serce spokojne, zatapia w nim szpony.

(Sonety krymskie, 1826)

Źródło: Adam Mickiewicz, *Cisza morska*, [w:] tegoż, *Poezje*, t. 2, Kraków 1928.

” Maria Pawlikowska-Jasnorzewska

Najpiękniejsza zwrotka

Już wstążkę pawilonu wiatr za ledwie muśnie,
Cichymi gra piersiami rozjaśniona woda;
Jak marząca o szczęściu narzeczona młoda
Zbudzi się aby westchnąć, i wnet znowu uśnie.

Mniejsza o ciszę morską, pamiątki, polipa!
Zostańmy przy kochance. Nie chcę czytać dalej.
Cóż to? jej usta we łzach jak w morzu korale?
Zbudziła się, westchnęła, lecz już nie zasypia?
Wzdycha! już tylko wzdycha! fala jak straszycło
wzrasta nagle, huragan gra na deszczu harfie,
pawilonem miłości gorzki wichur szarpie,
a szczęście narzeczonej już Bogu obrzydło.

Hydra zwija trwożliwie rozwiane ramiona
i czeka w wodnej grocie, aż fale opadną,
podczas gdy biały okręt idzie z wolna na dno,
jak marząca o szczęściu młoda narzeczona...

(*Paryż*, 1928)

Źródło: Maria Pawlikowska-Jasnorzewska, *Najpiękniejsza zwrotka*, [w:] tejże, *Córka Jaira*, Warszawa 1929.

Pokaż ćwiczenia:   

Ćwiczenie 1



Nazwij typy liryki, do jakich należą oba wiersze.

Ćwiczenie 2



Zaznacz poprawne zakończenie zdania.

Kontekstem wiersza Marii Pawlikowskiej-Jasnorzewskiej *Najpiękniejsza zwrotka* są...

- odwieczne marzenia o odnalezieniu prawdziwego szczęścia.
- doświadczenia zranionej z powodu miłości kobiety.
- umiejętności rozpoznania mechanizmów poetyckiego obrazowania.
- obserwacje relacji zakochanych mężczyzny i kobiety.

Ćwiczenie 3



Dokończ zdanie. Zaznacz P, jeśli spostrzeżenie o wierszu jest zgodne z jego wymową, lub F, jeśli nie jest.

O aluzyjnym charakterze wiersza *Najpiękniejsza zwrotka* Marii Pawlikowskiej-Jasnorzewskiej świadczy wykorzystanie z sonetu Adama Mickiewicza *Cisza morsa*...

Dokończenie zdania	Prawda	Falsz
losów narzeczonej	<input type="checkbox"/>	<input type="checkbox"/>
cytatu zwrotki	<input type="checkbox"/>	<input type="checkbox"/>
pytań retorycznych	<input type="checkbox"/>	<input type="checkbox"/>

Ćwiczenie 4



Przyporządkuj cytatom z wierszy *Cisza morska* Adama Mickiewicza i *Najpiękniejsza zwrotka* Marii Pawlikowskiej-Jasnorzewskiej ich krótkie omówienie.

„Cóż to? jej usta we łzach jak w morzu
korale”

apostrofa i eksclamacja liryczna

„fala jak straszycło wzrasta nagle,
huragan gra na deszczu harfie”

pytanie retoryczne

„okręt lekkim ruchem
Kołysa się, jak gdyby przykuty
łańcuchem;
Majtek wytchnął, podróżne rozśmiało
się grono.”

paralelizm świata natury i świata
człowieka

„Wzdycha! już tylko wzdycha!”

metaforyczne zobrazowanie stanu
emocjonalnego narzeczonej

„Zbudziła się, westchnęła, lecz już nie
zasypia?”

dynamizacja obrazu

„O morze! pośród twoich wesołych
żyjątek
Jest polip, co śpi na dnie, gdy się niebo
chmurzy,
A na ciszę długimi wywija ramiony.”

wprowadzenie elementu zaskoczenia

„O myśli! w twojej głębi jest hydra
pamiętek,
Co śpi wpośród złych losów
i namiętnej burzy;
A gdy serce spokojne, zatapia w nim
szpony.”

poetycki zabieg porównania polipa
i pamięci

„pawilonem miłości gorzki wicher
szarpie”

wykrzyknienie

Ćwiczenie 5



Opisz sytuację liryczną ukazaną w obu wierszach. Uzupełnij wskazane pola.

Gdzie? (miejsce)

„Cisza morska”

„Najpiękniejsza zwrotka”

Kto? (bohaterowie)

„Cisza morska”

„Najpiękniejsza zwrotka”

Kiedy? (czas)

„Cisza morska”

„Najpiękniejsza zwrotka”

Co? (wydarzenia)

„Cisza morska”

„Najpiękniejsza zwrotka”

Po co? (cel)

„Cisza morska”

„Najpiękniejsza zwrotka”

Ćwiczenie 6



Rozpoznaj nadrzędną zasadę zestawienia utworów. Porównaj motywy funkcjonujące w sonecie Adama Mickiewicza *Cisza morska* oraz w wierszu Marii Pawlikowskiej-Jasnorzewskiej *Najpiękniejsza zwrotka*.

Ćwiczenie 7



Podaj tematy i elementy, które zostają ze sobą zestawione w obu utworach.

Ćwiczenie 8



Porównaj tercyny sonetu *Cisza morska* Adama Mickiewicza oraz końcową część wiersza *Najpiękniejsza zwrotka* Marii Pawlikowskiej-Jasnorzewskiej, a następnie określ, w jaki sposób utwór *Najpiękniejsza zwrotka* nawiązuje do utworu Mickiewicza.

Ćwiczenie 9



Napisz tekst, w którym przeprowadzisz analizę i interpretację porównawczą sonetu Adama Mickiewicza *Cisza morska* i wiersza *Najpiękniejsza zwrotka* Marii Pawlikowskiej-Jasnorzewskiej. Zwróć uwagę na funkcję aluzji literackiej.

Dla nauczyciela

Autor: Anna Grabarczyk

Przedmiot: Język polski

Temat: Rola aluzji literackiej na podstawie interpretacji porównawczej sonetu Adama Mickiewicza *Cisza morska* i wiersza Marii Pawlikowskiej-Jasnorzewskiej *Najpiękniejsza zwrotka*

Grupa docelowa:

Szkoła ponadpodstawowa, liceum ogólnokształcące, technikum, zakres podstawowy i rozszerzony

Podstawa programowa:

Zakres podstawowy

Treści nauczania – wymagania szczegółowe

I. Kształcenie literackie i kulturowe.

1. Czytanie utworów literackich. Uczeń:

1) rozumie podstawy periodyzacji literatury, sytuuje utwory literackie w poszczególnych okresach: starożytność, średniowiecze, renesans, barok, oświecenie, romantyzm, pozytywizm, Młoda Polska, dwudziestolecie międzywojenne, literatura wojny i okupacji, literatura lat 1945–1989 krajowa i emigracyjna, literatura po 1989 r.;

3) rozróżnia gatunki epickie, liryczne, dramatyczne i synkretyczne, w tym: gatunki poznane w szkole podstawowej oraz epos, odę, tragedię antyczną, psalm, kronikę, satyrę, sielankę, balladę, dramat romantyczny, powieść

poetycką, a także odmiany powieści i dramatu, wymienia ich podstawowe cechy gatunkowe;

4) rozpoznaje w tekście literackim środki wyrazu artystycznego poznane w szkole podstawowej oraz środki znaczeniowe: oksymoron, peryfrazę, eufonię, hiperbolę; leksykalne, w tym frazeologizmy; składniowe: antytezę, paralelizm, wyliczenie, epiforę, elipsę; wersyfikacyjne, w tym przerzutnię; określa ich funkcje;

5) interpretuje treści alegoryczne i symboliczne utworu literackiego;

13) porównuje utwory literackie lub ich fragmenty, dostrzega kontynuacje i nawiązania w porównywanych utworach, określa cechy wspólne i różne;

14) przedstawia propozycję interpretacji utworu, wskazuje w tekście miejsca, które mogą stanowić argumenty na poparcie jego propozycji interpretacyjnej;

15) wykorzystuje w interpretacji utworów literackich potrzebne konteksty, szczególnie kontekst historycznoliteracki, historyczny, polityczny, kulturowy, filozoficzny, biograficzny, mitologiczny, biblijny, egzystencjalny;

III. Tworzenie wypowiedzi.

2. Mówienie i pisanie. Uczeń:

1) zgadza się z cudzymi poglądami lub polemizuje z nimi, rzeczowo uzasadniając własne zdanie;

4) zgodnie z normami formułuje pytania, odpowiedzi, oceny, redaguje informacje, uzasadnienia, komentarze, głos w dyskusji;

10) w interpretacji przedstawia propozycję odczytania tekstu, formułuje argumenty na podstawie tekstu oraz znanych kontekstów, w tym własnego doświadczenia, przeprowadza logiczny wywód służący uprawomocnieniu sformułowanych sądów;

11) stosuje zasady poprawności językowej i stylistycznej w tworzeniu własnego tekstu; potrafi weryfikować własne decyzje poprawnościowe;

12) wykorzystuje wiedzę o języku w pracy redakcyjnej nad tekstem własnym, dokonuje korekty tekstu własnego, stosuje kryteria poprawności językowej.

IV. Samokształcenie.

9. wykorzystuje multimedialne źródła informacji oraz dokonuje ich krytycznej oceny;

Zakres rozszerzony

Treści nauczania – wymagania szczegółowe

III. Tworzenie wypowiedzi.

2. Mówienie i pisanie. Uczeń: spełnia wymagania określone dla zakresu podstawowego, a ponadto tworzy spójne wypowiedzi w następujących formach: esej, interpretacja porównawcza, reportaż, felieton.

Kształowane kompetencje kluczowe:

- kompetencje w zakresie rozumienia i tworzenia informacji;
- kompetencje w zakresie wielojęzyczności;
- kompetencje cyfrowe;
- kompetencje osobiste, społeczne i w zakresie umiejętności uczenia się;
- kompetencje obywatelskie;
- kompetencje w zakresie świadomości i ekspresji kulturalnej.

Cele lekcji. Uczeń:

- wyjaśni, jakie znaczenie ma kontekst w analizie i interpretacji utworu poetyckiego;
- przeanalizuje teksty literackie: *Ciszę morską* Adama Mickiewicza i *Najpiękniejszą zwrotkę* Marii Pawlikowskiej-Jasnorzewskiej;
- omówi rolę aluzji literackiej;
- ustosunkuje się do poglądu Stanisława Barańczaka, wedle którego naczelną zasadą poezji to: „paradoksalna zwięzłość produkująca wieloznaczność i wieloznaczność istniejąca na przekór zwięzłości”.

Strategie nauczania:

- konstruktywizm;
- konektywizm.

Metody i techniki nauczania:

- ćwiczeń przedmiotowych;
- z użyciem komputera;
- dyskusja.

Formy pracy:

- praca indywidualna;
- praca w grupach;
- praca całego zespołu klasowego.

Środki dydaktyczne:

- komputery z głośnikami, słuchawkami i dostępem do internetu;
- zasoby multimedialne zawarte w e-materiale;
- tablica interaktywna/tablica, pisak/kreda;
- telefony z dostępem do internetu.

Przebieg lekcji

Przed lekcją:

1. Uczniowie przed zajęciami zapoznają się z utworami:

Faza wprowadzająca:

1. Nauczyciel pyta o pierwsze wrażenia uczniów po zapoznaniu się z wierszami. Uczestnicy zajęć próbują z pomocą nauczyciela odpowiedzieć na pytania:
 - Czym jest aluzja literacka?
 - Jakie znaczenie ma kontekst utworu?
 - W jakim stopniu znajomość kontekstu pomaga zrozumieć intencje autora?
 - Jaki jest, zdaniem uczniów, powód zestawienia obu tekstów i omawiania ich podczas jednej lekcji?
2. Wyświetlenie na tablicy tematu i celów zajęć oraz wspólne z uczniami ustalenie kryteriów sukcesu.

Faza realizacyjna:

1. Uczniowie indywidualnie zapoznają się z treściami w sekcji „Wprowadzenie” oraz „Przeczytaj”. Chętna osoba przedstawia krótko informacje, które zapamiętała z przeczytanych materiałów.
2. Uczestnicy zajęć zapoznają się z pierwszą częścią audiobooka i wyjaśniają własnymi słowami, na czym polega naczelną zasadą poezji według Stanisława Barańczaka: „paradoksalna zwięzłość produkująca wieloznaczność i wieloznaczność istniejąca na przekór zwięzłości”. Następnie zapoznają się z definicją kontekstu (polecenie 3, sekcja „Audiobook”). Odwołując się do niej oraz pozostałych materiałów zamieszczonych w tej sekcji, wyjaśniają, jakie znaczenie ma kontekst w analizie i interpretacji utworu poetyckiego.
3. Uczniowie wykonują indywidualnie ćwiczenia 1-4 z sekcji „Sprawdź się”. Wyniki pracy omawiane są na forum i komentowane przez nauczyciela.
4. Nauczyciel wyświetla na tablicy po kolei ćwiczenia nr 5, 6, 7 i 8. Zespół klasowy zostaje podzielony na 4-osobowe grupy, które rozwiązują zadania na czas. Najszybsza grupa przedstawia swoje propozycje i omawia je na forum klasy. Pozostali uczniowie weryfikują przedstawione odpowiedzi. Jeśli są one poprawne, grupa wygrywa.

Faza podsumowująca:

1. Uczniowie zapoznają się z drugą częścią audiobooka. Opisują elementy i płaszczyzny, na jakich dokonujemy analizy porównawczej dwóch utworów.

Praca domowa:

1. Ćwiczenie 9 z e-materiału:

Napisz tekst, w którym przeprowadzisz analizę i interpretację porównawczą sonetu Adama Mickiewicza *Cisza morska* i wiersza *Najpiękniejsza zwrotka* Marii Pawlikowskiej-Jasnorzewskiej. Zwróć uwagę na funkcję aluzji literackiej.

Materiały pomocnicze:

- Iwona Benenowska, Beata Morzyńska-Wrzosek, *Dialog z tekstem. Analiza i interpretacja wybranych utworów poetyckich*, Bydgoszcz 2014.
- Stanisław Żak, *Analiza porównawcza w szkole, „Lekcje poezji w szkole średniej”*, 1993.

Wskazówki metodyczne

- Uczniowie mogą przed lekcją zapoznać się z multimediami z sekcji „Audiobook”, aby aktywnie uczestniczyć w zajęciach i pogłębiać swoją wiedzę.