

## Analiza języka i formy poetyckiej wiersza Jana Lechonia [„*Pytasz, co w moim życiu z wszystkich rzeczą główną...*”]

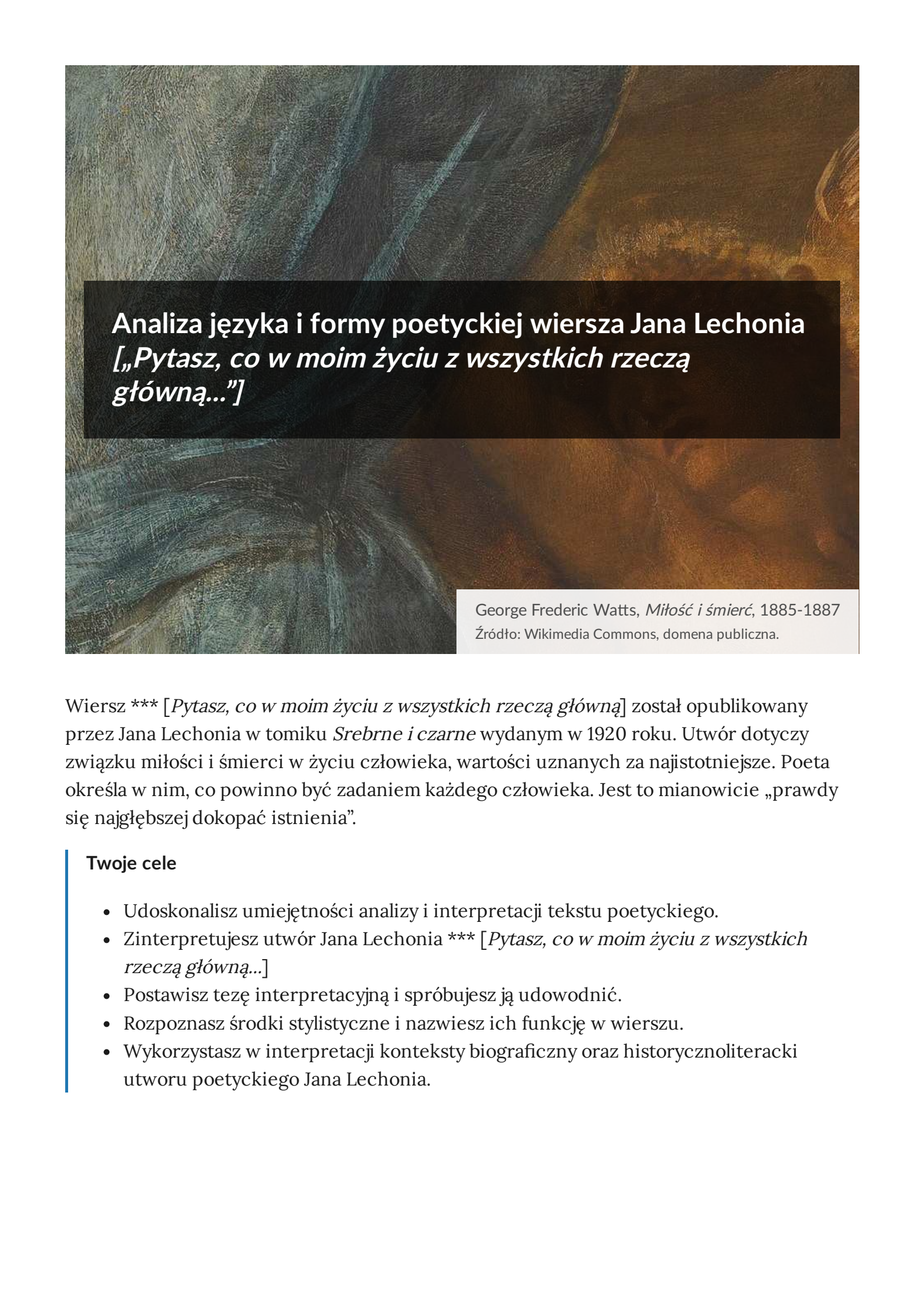
- [Wprowadzenie](#)
- [Przeczytaj](#)
- [Mapa myśli](#)
- [Sprawdź się](#)
- [Dla nauczyciela](#)

### Bibliografia:

---

- Źródło: Hanna Krall, *Zdążyć przed Panem Bogiem*.
- Źródło: Tadeusz Witkowski, *Konrad i erynie – Jan Lechoń*, [w:] Tadeusz Witkowski, *Poeci dwudziestolecia międzywojennego*, t. 1, Warszawa 1982, s. 472.
- Źródło: Czesław Zgorzelski, „*Srebrne i czarne*” Lechonia, „Pamiętnik Literacki” 1967, nr 58/1, s. 99.
- Źródło: [*Pytasz, co w moim życiu z wszystkich rzeczą główną...*], [w:] Jan Lechoń, *Srebrne i czarne*, Warszawa 1928.
- Źródło: Andrzej S. Dyszak, *Językowe wykładniki barw w międzywojennych wierszach Jana Lechonia*, „Studia Językoznawcze” 2014, nr 13, s. 67.





## Analiza języka i formy poetyckiej wiersza Jana Lechonia [„Pytasz, co w moim życiu z wszystkich rzeczą główną...”]

George Frederic Watts, *Miłość i śmierć*, 1885-1887

Źródło: Wikimedia Commons, domena publiczna.

Wiersz \*\*\* [*Pytasz, co w moim życiu z wszystkich rzeczą główną*] został opublikowany przez Jana Lechonia w tomiku *Srebrne i czarne* wydanym w 1920 roku. Utwór dotyczy związku miłości i śmierci w życiu człowieka, wartości uznanych za najistotniejsze. Poeta określa w nim, co powinno być zadaniem każdego człowieka. Jest to mianowicie „prawdy się najgłębszej dokopać istnienia”.

### Twoje cele

- Udoskonalisz umiejętności analizy i interpretacji tekstu poetyckiego.
- Zinterpretujesz utwór Jana Lechonia \*\*\* [*Pytasz, co w moim życiu z wszystkich rzeczą główną...*]
- Postawisz tezę interpretacyjną i spróbujesz ją udowodnić.
- Rozpoznasz środki stylistyczne i nazwiesz ich funkcję w wierszu.
- Wykorzystasz w interpretacji konteksty biograficzny oraz historycznoliteracki utworu poetyckiego Jana Lechonia.

# Przeczytaj

---

Podmiot i zarazem bohater wiersza [*Pytasz, co w moim życiu z wszystkich rzeczą główną...*] staje naprzeciw pytań ostatecznych, które wywołują smutek i zwątpienie. Lechoń posłużył się klasyczną formą wiersza. Zawarł w nim dwa ważne motywy literackie i kulturowe – miłość i śmierć.

W formie przeciwstawionej sobie często występowały one w literaturze baroku, np. w utworze *Do trupa* Jana Andrzeja Morsztyna, w którym podmiot liryczny porównuje śmierć z nieszczęśliwą miłością. U Lechonia podobnie – są to dwie wielkie siły, podstawowe dla doświadczania świata.

Konstrukcja wiersza oraz użyte środki powodują, że mamy do czynienia z utworem kunsztownym. Cechami wiersza są puentowanie i sentencjonalność, a więc dążenie do skrótowości.



“ ***[Pytasz, co w moim życiu z wszystkich rzeczą główną...]*** ”

Pytasz, co w moim życiu z wszystkich rzeczą główną,  
Powiem ci: śmierć i miłość – obydwie zarówno.  
Jednej oczu się czarnych, drugiej – modrych boję.  
Te dwie są me miłości i dwie śmierci moje.

Przez niebo rozgwieżdżone, wpośród nocy czarnej,  
To one pędzą wicher międzyplanetarny,  
Ten wicher, co dał w ziemię, aż ludzkość wydała,  
Na wieczny smutek duszy, wieczną rozkosz ciała.

Na **zarnach** dni się miele, dno życia się wierci,  
By prawdy się najgłębszej dokopać istnienia –  
I jedno wiemy tylko. I nic się nic zmienia.  
Śmierć chroni od miłości, a miłość od śmierci.

## przypisane Wacławowi Zyndramowi-Kościałkowskiemu (*Srebrne i czarne*, 1924)

Źródło: [Pytasz, co w moim życiu z wszystkich rzeczą główną...], [w:] Jan Lechoń, *Srebrne i czarne*, Warszawa 1928.

W całym utworze „główne rzeczy życia”, czyli miłość oraz śmierć, pozostają we wzajemnym związku. Podmiot liryczny nie tylko zestawia je ze sobą jako siły oddziałujące na niego, ale ukazuje też ich wzajemny wpływ na siebie: „Śmierć chroni od miłości, a miłość od śmierci”.

Wiersz Lechonia jest przykładem poezji refleksyjno-filozoficznej. Czesław Zgorzelski za Jerzym Kwiatkowskim określa tomik poety pt. *Srebrne i czarne* jako lirykę sugestywną:

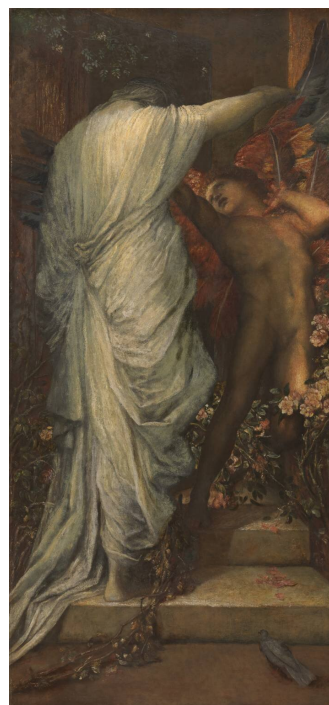
(( Czesław Zgorzelski

### ***"Srebrne i czarne" Lechonia***

Jeśli z osobistego odczucia  
czytelniczego wolno uczynić  
punkt wyjścia do dalszych,  
bardziej zobiektywizowanych  
rozważań, to należałoby je  
rozpocząć od wyznania, iż  
z całego dorobku [Skamandra](#) ten  
właśnie tomik Lechonia drażni  
i pociąga najsilniej.

Dlaczego? Czy jest w nim coś tak  
ostro niedopasowanego do  
odczucia dzisiejszego czytelnika,  
że mimo przyciągającej siły sztuki  
poetyckiej – to coś gniewa  
i odtrąca od wierszy, nasyconych

przecie poezją ponad miarę przeciętną? A może dlatego właśnie, że  
jest jej tu w nadmiarze zbyt jaskrawo rażącym? Czy też dlatego, że się  
jawi z manierami, których staroświeckość staje się dziś prowokująco  
archaiczna, w swym zbanalizowanym kunszcie zbyt kokieteryjna?  
Ale skądże w takim razie owa siła przyciągania? Urok wypowiedzi  
jedynej, niepowtarzalnej i w trafnej wyrazistości jakby  
najdoskonalszej? Tak przynajmniej niektóre strofy jej i zwroty  
z przeświadczeniem wewnętrznego przekonania określać by się



George Frederic Watts, *Miłość i śmierć*,  
1885-1887

Źródło: domena publiczna.

pragnęło. Dlaczego?

Tę sprzeczność w odbiorze krytycznym poezji Lechonia podkreślał już Jerzy Kwiatkowski. Charakteryzując trzy ostatnie zbiorki poety, stwierdzał – na pewno słusznie – iż „jest to [...] liryka staromodna”, dodając wszakże zaraz: „ale [...] jest to także liryka sugestywna”<sup>1</sup>.

Źródło: Czesław Zgorzelski, „*Srebrne i czarne*” Lechonia, „Pamiętnik Literacki” 1967, nr 58/1, s. 99.

Zgorzelski w przywołanym fragmencie wskazuje na sprzeczność, jaka stoi za tomikiem Lechonia. Z jednej strony bowiem zbiór jego poezji jest przesycony poetyckością, utwory stają się w pewien sposób archaiczne poprzez swoją banalną kunsztowność. Z drugiej jednak strony, przyciągają czytelnika, będąc właśnie „liryką sugestywną”.

Istotne jest także znaczenie barw w tomie *Srebrne i czarne* oraz w omawianym wierszu:

**(( Andrzej S. Dyszak**

### ***Językowe wykładniki barw w międzywojennych wierszach Jana Lechonia***

Przymiotniki srebrny i czarny w tytule [tomu poetyckiego *Srebrne i czarne*] Lechonia odnoszą się do odpowiednich kolorów, które nie są tu postrzegane jako właściwości ani przedmiotów, ani zjawisk, ale pełnią funkcję symboliczną. Istotne w tym kontekście są dwa pierwsze wersy otwierającego tom *Srebrne i czarne* wiersza bez tytułu: „Pytasz, co w moim życiu z wszystkich rzeczy główną, / Powiem ci: śmierć i miłość – obydwie zarówno. / Jednej się oczu czarnych, drugiej – modrych boję”. Oba przymiotniki – czarny i srebrny – można uznać za wyrażenia symbolizujące śmierć (w cytowanym fragmencie poeta mówi o czarnych oczach śmierci, w drugiej zwrotce pojawia się jeszcze „czarna noc”), ale Lechoń pisze też: „Te dwie są me miłości i dwie śmierci moje.”, zatem oba kolory symbolizują także (obok koloru niebieskiego – „modre oczy”) miłość (choć nietypowo, bo symboliczną barwą tego uczucia jest kolor czerwony).

Źródło: Andrzej S. Dyszak, *Językowe wykładniki barw w międzywojennych wierszach Jana Lechonia*, „Studia Językoznawcze” 2014, nr 13, s. 67.

Dyszak zwraca uwagę na tytuł tomu, oparty na barwach symbolizujących śmierć – a zatem pierwszą z fundamentalnych sił, organizujących omawiany utwór [*Pytasz, co w moim życiu z wszystkich rzecz głąwną...*]. Wskazuje to na korespondencję treści i symboliki owego

wiersza – otwierającego tom – z tytułem zbioru. To z kolei świadczyć może o kunsztowności poezji, przemyślanej konceptualizacji, o której pisał Zgorzelski.

## Słownik

### chiasm

(gr. *chiasmós* < *chiázō* – rozmieszczam na krzyż) układ dwóch zdań zestawionych w ten sposób, że kolejność poszczególnych części jednego zdania stanowi odwrócenie kolejności części zdania drugiego, np. Deszcz pada, wieje wiatr

### paralelizm

(gr. *parallēlismós* – zestawienie, porównanie) tożsamość lub podobieństwo treściowe, kompozycyjne lub składniowe kilku części utworu, zdań, wersów

### Skamander

(gr. *Skámandros* – antyczna nazwa rzeki Menderes, dziś na terenie Turcji; główna rzeka Troady, wypływająca z góry Idy) grupa poetycka uformowana w 1919 roku przez artystów związanych z pismem literackim „Pro Arte et Studio” i kawiarnią literacką Pod Picadorem, działała do lat 30. XX wieku; jej członkowie postulowali zachowanie ścisłego związku pomiędzy poezją a teraźniejszością, zmniejszenie dystansu pomiędzy poetą a społeczeństwem (uprawiano tzw. poetyką codzienności, wyrażającą się w tematyce i języku wierszy) oraz pokazywanie różnorodności i bujności biologicznej życia

### żarna

dawny przyrząd do mielenia ziarna

# Mapa myśli

---

## Polecenie 1

Przeczytaj jeszcze raz utwór Jana Lechońa, a następnie zapoznaj się z poniższą mapą myśli. Uzupełnij brakujące pola cytatami z wiersza.

“ ***[Pytasz, co w moim życiu z wszystkich rzeczą główną...]***

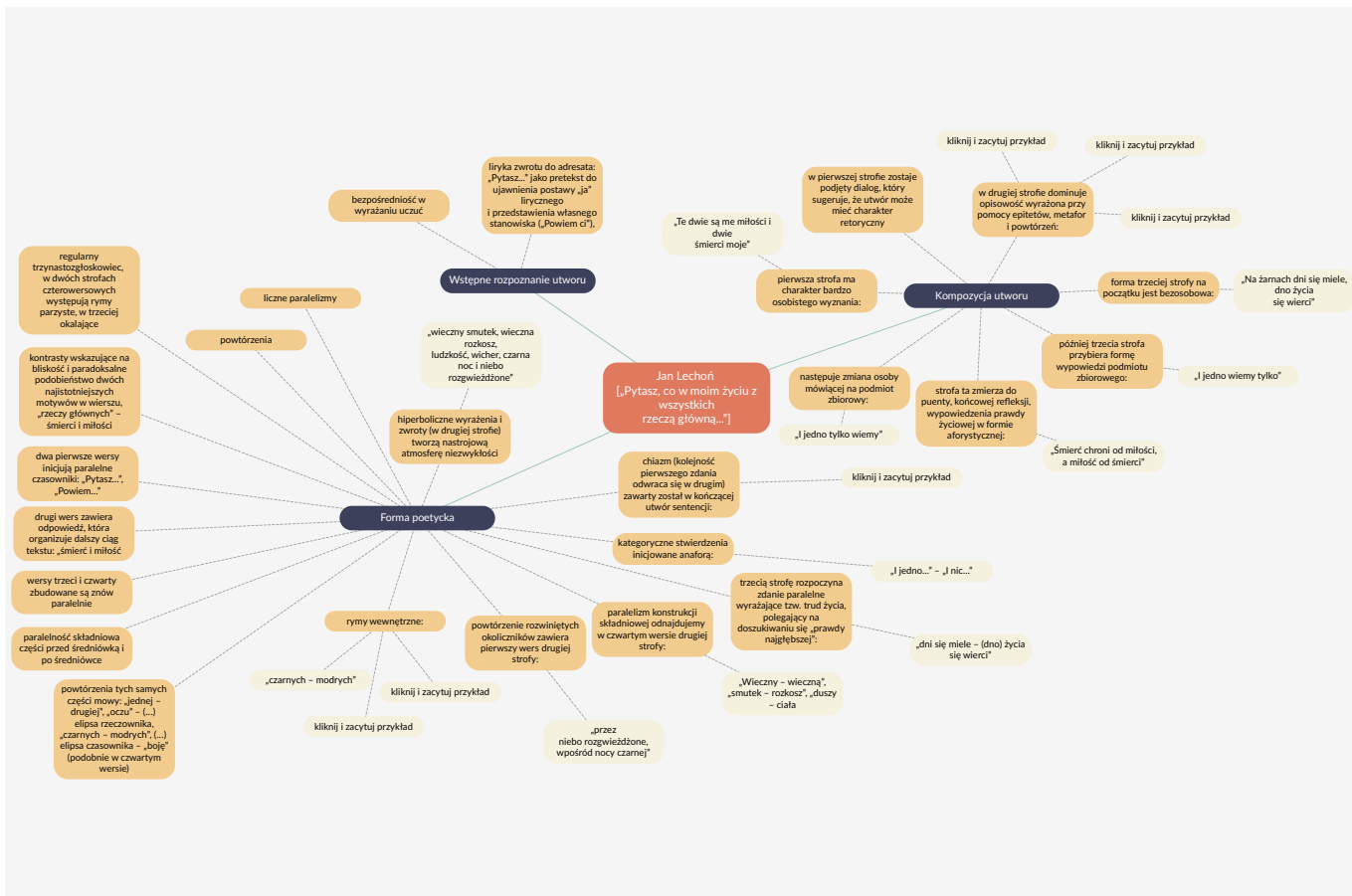
Pytasz, co w moim życiu z wszystkich rzeczą główną,  
Powiem ci: śmierć i miłość – obydwie zarówno.  
Jednej oczu się czarnych, drugiej – modrych boję.  
Te dwie są me miłości i dwie śmierci moje.

Przez niebo rozgwieżdżone, wpośród nocy czarnej,  
To one pędzą wicher międzyplanetarny,  
Ten wicher, co dał w ziemię, aż ludzkość wydała,  
Na wieczny smutek duszy, wieczną rozkosz ciała.

Na żarnach dni się miele, dno życia się wierci,  
By prawdy się najgłębszej dokopać istnienia –  
I jedno wiemy tylko. I nic się nic zmienia.  
Śmierć chroni od miłości, a miłość od śmierci.

przypisane Wacławowi Zyndramowi-Kościałkowskiemu  
(*Srebrne i czarne*, 1924)

Źródło: *[Pytasz, co w moim życiu z wszystkich rzeczą główną...]*, [w:] Jan Lechoń, *Srebrne i czarne*, Warszawa 1928.



## Polecenie 2

Jeszcze raz uważnie przeanalizuj mapę myśli. Scharakteryzuj język poetycki wiersza: [*Pytasz, co w moim życiu z wszystkich rzeczą główną...*].

# Sprawdź się

---

## Tekst do ćwiczeń

” **[Pytasz, co w moim życiu z wszystkich rzeczą główną...]**

Pytasz, co w moim życiu z wszystkich rzeczą główną,  
Powiem ci: śmierć i miłość – obydwie zarówno.  
Jednej oczu się czarnych, drugiej – modrych boję.  
Te dwie są me miłości i dwie śmierci moje.

Przez niebo rozgwieżdzone, wpośród nocy czarnej,  
To one pędzą wicher międzyplanetarny,  
Ten wicher, co dał w ziemię, aż ludzkość wydała,  
Na wieczny smutek duszy, wieczną rozkosz ciała.

Na żarnach dni się miele, dno życia się wierci,  
By prawdy się najgłębszej dokopać istnienia –  
I jedno wiemy tylko. I nic się nic zmienia.  
Śmierć chroni od miłości, a miłość od śmierci.

przypisane Waławowi Zyndramowi-Kościałkowskiemu  
(*Srebrne i czarne*, 1924)

Źródło: [Pytasz, co w moim życiu z wszystkich rzeczą główną...], [w:] Jan Lechoń, *Srebrne i czarne*, Warszawa 1928.

Pokaż ćwiczenia:   

### Ćwiczenie 1

Rozpoznaj cechy gatunkowe wiersza Jana Lechonia \*\*\* [Pytasz, co w moim życiu z wszystkich rzeczą główną]. Zaznacz poprawne odpowiedzi spośród podanych.



## Ćwiczenie 2



Uzasadnij, że w wierszu pojawiają się liryka bezpośrednia, pośrednia i zwrotu do adresata. Omów znaczenie takiego zabiegu.

## Ćwiczenie 3



Czy ujawnienie się podmiotu przybliży jego sylwetkę? Kim jest podmiot liryczny w wierszu?

## Ćwiczenie 4



Uzupełnij tabelę. Do nazw środków stylistycznych dobierz cytaty z wiersza Jana Lechonia \*\*\* [*Pytasz, co w moim życiu z wszystkich rzeczą główną*].

Nazwa środka stylistycznego	Cytat z wiersza
epitety	
metafory	
personifikacja	
wyliczenie	
puenta w epimythium (na końcu utworu)	
paradoks	
chiasm	
powtórzenia	
paralelizmy	

## Ćwiczenie 5



Rozpoznaj zasady konstruowania w wierszu Jana Lechonia \*\*\* [*Pytasz, co w moim życiu z wszystkich rzeczą główną*]. Wybierz poprawne odpowiedzi spośród podanych.

## Ćwiczenie 6



Zinterpretuj fakt, że podmiot liryczny wskazał miłość oraz śmierć jako najważniejsze wartości w życiu.

## Ćwiczenie 7



Dokończ zadanie. Zaznacz PRAWDA, jeśli informacja w tabeli jest zgodna z wymową wiersza, lub FAŁSZ, jeśli nie.

W wierszu Jana Lechonia \*\*\* [*Pytasz, co w moim życiu z wszystkich rzeczą główną*] śmierć i miłość mimo przeciwieństw wykazują podobieństwa, ponieważ:

## Ćwiczenie 8



Wyjaśnij, w jaki sposób Jan Lechoń w wierszu \*\*\* [*Pytasz, co w moim życiu z wszystkich rzeczą główną*] ukazuje przemijanie.

## Praca domowa

Opracuj tezy do eseju, w którym ukazesz związki wiersza Jana Lechonia \*\*\* [*Pytasz, co w moim życiu z wszystkich rzeczą główną*] z poezją barokową i funkcjonującym w niej motywem miłości i śmierci.

# Dla nauczyciela

---

**Autor:** Anna Grabarczyk

**Przedmiot:** Język polski

**Temat:** Analiza języka i formy poetyckiej wiersza Jana Lechonia [*"Pytasz, co w moim życiu z wszystkich rzeczą główną..."*]

**Grupa docelowa:**

Szkoła ponadpodstawowa, liceum ogólnokształcące, technikum, zakres podstawowy

**Podstawa programowa:**

Zakres podstawowy

Treści nauczania – wymagania szczegółowe

I. Kształcenie literackie i kulturowe.

1. Czytanie utworów literackich. Uczeń:

1) rozumie podstawy periodyzacji literatury, sytuuje utwory literackie w poszczególnych okresach: starożytność, średniowiecze, renesans, barok, oświecenie, romantyzm, pozytywizm, Młoda Polska, dwudziestolecie międzywojenne, literatura wojny i okupacji, literatura lat 1945–1989 krajowa i emigracyjna, literatura po 1989 r.;

4) rozpoznaje w tekście literackim środki wyrazu artystycznego poznane w szkole podstawowej oraz środki znaczeniowe: oksymoron, peryfrazę, eufonię, hiperbolę; leksykalne, w tym frazeologizmy; składniowe: antytezę, paralelizm, wyliczenie, epiforę, elipsę; wersyfikacyjne, w tym przerzutnię; określa ich funkcje;

5) interpretuje treści alegoryczne i symboliczne utworu literackiego;

6) rozpoznaje w tekstach literackich: ironię i autoironię, komizm, tragizm, humor, patos; określa ich funkcje w tekście i rozumie wartościujący charakter;

8) wykazuje się znajomością i zrozumieniem treści utworów wskazanych w podstawie programowej jako lektury obowiązkowe;

9) rozpoznaje tematykę i problematykę poznanych tekstów oraz jej związek z programami epoki literackiej, zjawiskami społecznymi, historycznymi, egzystencjalnymi i estetycznymi; poddaje ją refleksji;

13) porównuje utwory literackie lub ich fragmenty, dostrzega kontynuacje i nawiązania w porównywanych utworach, określa cechy wspólne i różne;

14) przedstawia propozycję interpretacji utworu, wskazuje w tekście miejsca, które mogą stanowić argumenty na poparcie jego propozycji interpretacyjnej;

15) wykorzystuje w interpretacji utworów literackich potrzebne konteksty, szczególnie kontekst historycznoliteracki, historyczny, polityczny, kulturowy, filozoficzny, biograficzny, mitologiczny, biblijny, egzystencjalny;

III. Tworzenie wypowiedzi.

2. Mówienie i pisanie. Uczeń:

- 1) zgadza się z cudzymi poglądami lub polemizuje z nimi, rzeczowo uzasadniając własne zdanie;
- 4) zgodnie z normami formułuje pytania, odpowiedzi, oceny, redaguje informacje, uzasadnienia, komentarze, głos w dyskusji;
- 10) w interpretacji przedstawia propozycję odczytania tekstu, formułuje argumenty na podstawie tekstu oraz znanych kontekstów, w tym własnego doświadczenia, przeprowadza logiczny wywód służący uprawomocnieniu formułowanych sądów;
- 11) stosuje zasady poprawności językowej i stylistycznej w tworzeniu własnego tekstu; potrafi weryfikować własne decyzje poprawnościowe;
- 12) wykorzystuje wiedzę o języku w pracy redakcyjnej nad tekstem własnym, dokonuje korekty tekstu własnego, stosuje kryteria poprawności językowej.

IV. Samokształcenie.

9. wykorzystuje multimedialne źródła informacji oraz dokonuje ich krytycznej oceny;

Lektura obowiązkowa

33) wybrane wiersze następujących poetów: Bolesław Leśmian, Julian Tuwim, Jan Lechoń, Maria Pawlikowska-Jasnorzewska, Kazimiera Iłakowiczówna, Julian Przyboś, Józef Czechowicz, Krzysztof Kamil Baczyński, Tadeusz Gajcy;

Zakres rozszerzony

Treści nauczania – wymagania szczegółowe

III. Tworzenie wypowiedzi.

2. Mówienie i pisanie. Uczeń: spełnia wymagania określone dla zakresu podstawowego, a ponadto tworzy spójne wypowiedzi w następujących formach: esej, interpretacja porównawcza, reportaż, felieton.

### **Kształtowane kompetencje kluczowe:**

- kompetencje w zakresie rozumienia i tworzenia informacji;
- kompetencje w zakresie wielojęzyczności;
- kompetencje cyfrowe;
- kompetencje osobiste, społeczne i w zakresie umiejętności uczenia się;
- kompetencje w zakresie świadomości i ekspresji kulturalnej.

### **Cele lekcji. Uczeń:**

- udoskonali umiejętności analizy i interpretacji tekstu poetyckiego;
- zinterpretuje utwór Jana Lechonia \*\*\* [*Pytasz, co w moim życiu z wszystkich rzeczą główną...*];
- postawi tezę interpretacyjną i ją udowodni;
- rozpozna środki stylistyczne i nazwie ich funkcję w wierszu;
- wykorzysta w interpretacji konteksty biograficzny oraz historycznoliteracki utworu poetyckiego Jana Lechonia.

### **Strategie nauczania:**

- konstruktywizm;
- konektywizm.

### **Metody i techniki nauczania:**

- ćwiczeń przedmiotowych;
- z użyciem komputera.

### **Formy pracy:**

- praca indywidualna;
- praca w parach;
- praca całego zespołu klasowego.

### **Środki dydaktyczne:**

- komputery z głośnikami, słuchawkami i dostępem do internetu;
- zasoby multimedialne zawarte w e-materiale;
- tablica interaktywna/tablica, pisak/kreda.

### **Przebieg lekcji**

#### **Faza wprowadzająca:**

1. Wyświetlenie na tablicy tematu i celów zajęć oraz wspólne z uczniami ustalenie kryteriów sukcesu.
2. Nauczyciel w kilku zdaniach wprowadza uczniów w temat zajęć:  
Wiersz \*\*\* [*Pytasz, co w moim życiu z wszystkich rzeczą główną*] został opublikowany przez Jana Lechonia w tomiku *Srebrne i czarne* wydanym w 1920 roku. Utwór dotyczy związku miłości i śmierci w życiu człowieka, wartości uznanych za najistotniejsze. Poeta określa w nim, co powinno być zadaniem każdego człowieka. Jest to mianowicie „prawdy się najgłębszej dokopać istnienia”

#### **Faza realizacyjna:**

1. Uczniowie indywidualnie zapoznają się z tekstem w sekcji „Przeczytaj” i zapisują w zeszycie minimum pięć pytań do tekstu. Uwaga: każde z pytań musi rozpoczynać się od słowa „dlaczego”. Następnie szukają osoby do pary i zadają jej pytania sformułowane podczas czytania tekstu. Wątpliwości omawiają z nauczycielem. Nauczyciel prosi dwie osoby o podanie najistotniejszych (ich zdaniem) pytań. Pozostali uczniowie uzupełniają listę pytań.
2. Nauczyciel przechodzi do sekcji „Mapa myśli”. Uczniowie indywidualnie pracują nad odpowiedziami do poleceń 1 i 2. Następnie na forum klasy chętne osoby prezentują uzupełnione mapy myśli.

3. Uczniowie przechodzą do sekcji „Sprawdź się”. Indywidualnie wykonują ćwiczenia 1, 5 i 7. Nauczyciel weryfikuje poprawność odpowiedzi. Następnie uczniowie dobierają się w pary i wykonują zadania 2, 3, 6 i 8. Ćwiczenie 4 wykonywane jest wspólnie z nauczycielem.

Po wykonaniu zadań nauczyciel prosi o przedstawienie wniosków i ewentualny komentarz.

#### **Faza podsumowująca:**

1. Nauczyciel ponownie odczytuje temat lekcji i inicjuje krótką rozmowę na temat kryteriów sukcesu. Zadaje również pytania podsumowujące i prosi wybranych uczniów o odpowiedzi.

#### **Praca domowa:**

1. Praca domowa z e-materiału: Opracuj tezy do eseju, w którym ukazesz związki wiersza Jana Lechonia \*\*\* [*Pytasz, co w moim życiu z wszystkich rzeczą główną*] z poezją barokową i funkcjonującym w niej motywem miłości i śmierci.

#### **Materiały pomocnicze:**

- Utwór *Pytasz, co w moim życiu z wszystkich rzeczą główną* w wykonaniu Grzegorza Turnaua.
- <https://culture.pl/pl/artykul/powroty-lechonia>

#### **Wskazówki metodyczne**

- Nauczyciel może wykorzystać medium w sekcji „Mapa myśli” do podsumowania lekcji.