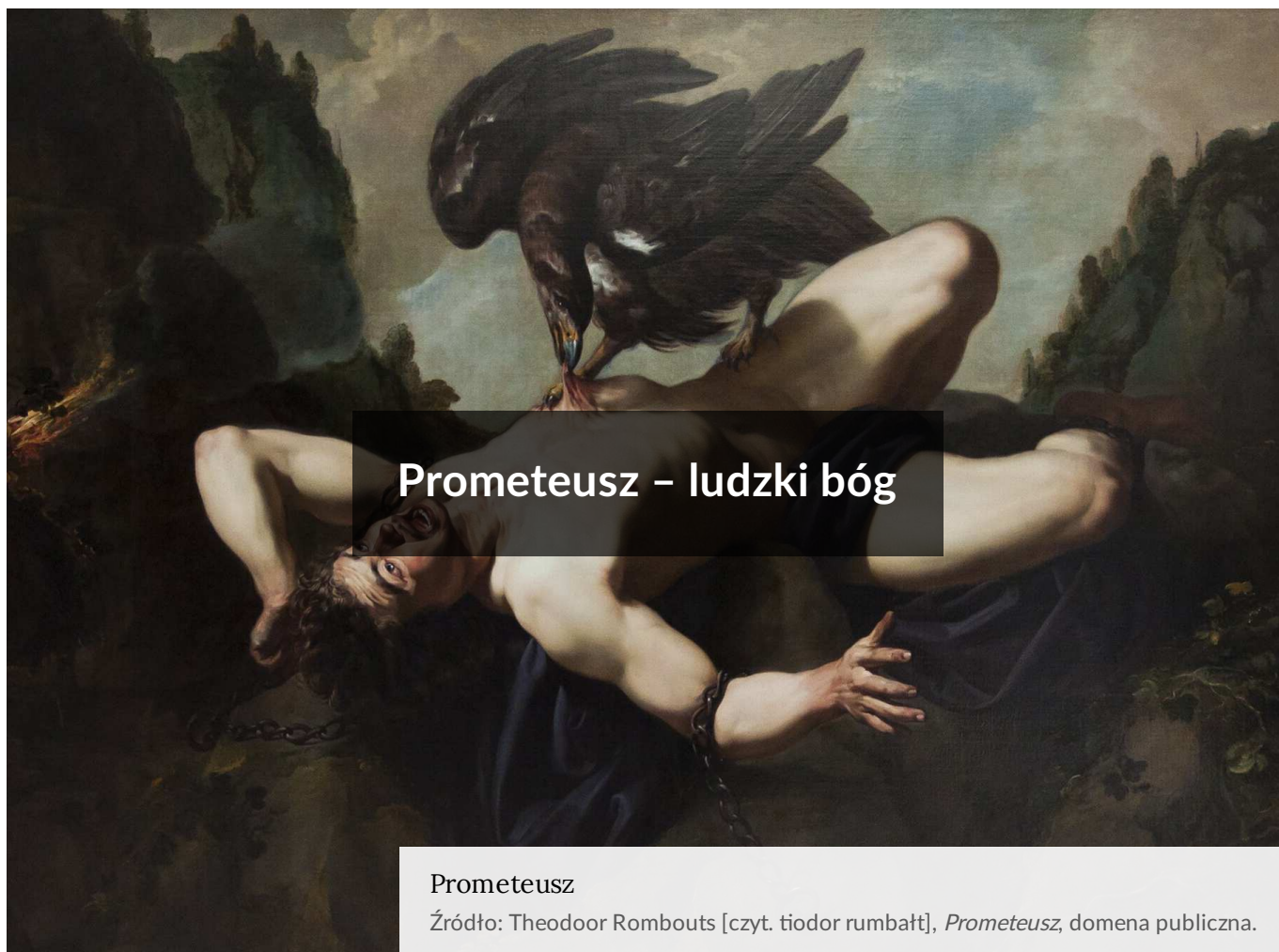


Prometeusz – ludzki bóg

Bibliografia:

- Źródło: Jan Parandowski, *Mitologia. Wierzenia i podania Greków i Rzymian*, Londyn 1992, s. 47.
- Źródło: Franz Kafka, *Prometeusz*, [w:] tegoż, *Nowele i miniatury*, Warszawa 1974, s. 370.
- Źródło: Zygmunt Kubiak, *Mitologia Greków i Rzymian*, Warszawa 1997, s. 75–76.
- Źródło: Zbigniew Herbert, *Prometeusz*, [w:] tegoż, *Król mrówek. Prywatna mitologia*, Kraków 2001, s. 86.
- Źródło: Zbigniew Herbert, *Stary Prometeusz*, [w:] tegoż, *Król mrówek. Prywatna mitologia*, Kraków 2001, s. 87.
- Źródło: Michał Głowiński, *Ten śmieszny Prometeusz*, [w:] tegoż, *Mity przebrane*, Kraków 1990, s. 85–87.
- Źródło: Gustaw Herling-Grudziński, *Dziennik pisany nocą (1973–1979)*, Paryż 1980, s. 164.
- Źródło: Jerzy Andrzejewski, *Prometeusz*, Warszawa 1973, s. 36–37.
- Źródło: Leopold Staff, *Prometeusz*, [w:] tegoż, *Dziewięć Muz*, Warszawa 1958, s. 49.
- Źródło: Wisława Szymborska, *Pisane w hotelu*, [w:] tejże, *Sto pociech. Wiersze*, Warszawa 1967, s. 37–38.



Prometeusz – ludzki bóg

Prometeusz

Źródło: Theodoor Rombouts [czyt. tiodor rumbał], *Prometeusz*, domena publiczna.

Po co współczesnemu człowiekowi potrzebne są mity? Między innymi po to, by za ich pomocą opisywać postawy wciąż aktualne, zachowania wciąż powtarzalne. Kim był Herkules? Siłaczem. Kto to jest Syzyf? Ktoś wiecznie podejmujący bezowocny trud. Kim była Niobe? Matką rozpaczającą po śmierci swych dzieci. Symbole postaci mitologicznych występują w kulturze od wieków. Pomagają człowiekowi funkcjonować w świecie, nawet gdy nie do końca jest tego świadomy. Trzeba jednak pamiętać, że toposy i archetypy są utartymi w kulturze metodami rozumienia mitów. Poznasz dziś kolejnego mitologicznego bohatera, o którym – wydawałoby się – wiadomo już wszystko. Jest nim Prometeusz.

Ćwiczenie 1

Przypomnij podział mitów ze względu na ich tematykę.

Mity o Prometeuszu

Prometeusz jest bohaterem kojarzonym z kilkoma wydarzeniami ważnymi dla dziejów ludzkości. Według niektórych wersji mitów nie byłoby człowieka, gdyby nie on! Warto jednak wspomnieć, że u najstarszego znanego z imienia, na pewno istniejącego twórcy greckiego, czyli Hezjoda (VIII/VII w. p.n.e.), początki ludzkości nastąpiły bez udziału tego boga. W [wieku złotym](#) ludzie po prostu... się pojawili (oczywiście za sprawą bogów). Jednakże większość greckich mitów o charakterze antropogenicznym za twórcę ludzkości uznaje właśnie Prometeusza.

Rodzina Prometeusza

” Zygmunt Kubiak

Mitologia Greków i Rzymian

W *Teogonii* czytamy, że tytan Japetos pojął w małżeństwo okeanidę, którą Hezjod zwie Klimene [...], a niektóre inne świadectwa Azja. Ta urodziła Japetosowi Atlasa, Menojtiosa, Prometeusza i Epimeteusza. [...]

Co się tyczy reszty potomstwa Japetosa, o Menojtiosie czytamy w *Teogonii*, że Zeus, oburzony jego pychą i brutalnością, ustrzelił go piorunem i stracił w otchłań Erebu; Apollodoros upewnia nas, iż stało się to podczas wielkiej tytanomachii. W świecie życia i ruchu pozostali dwaj Japetydzi, Prometeusz i Epimeteusz. Tu od razu powiedzmy, że przeciwieństwo jest wypisane już w ich imionach. Miano bowiem [Epimetheus](#) znaczy 'Wstecz-Myślący'. Różnica między zdolnością przewidywania a spóźniającym się myśleniem miała się przejawiać pośród zdarzeń, które się nam jawią nieco dziwne przez swoją prostotę, chciałoby się rzec: przez to, że wyglądają na jakąś serię anegdot.

Źródło: Zygmunt Kubiak, *Mitologia Greków i Rzymian*, Warszawa 1997, s. 75–76.

Po przeczytaniu przytoczonego fragmentu *Mitologii Greków i Rzymian* wykonaj poniższe ćwiczenie.

Prometeusz lepi człowieka

” Jan Parandowski

Mitologia. Wierzenia i podania Greków i Rzymian

Inne podania głosiły, że człowiek jest tworem jednego z tytanów – Prometeusza, który ulepił go z gliny pomieszanej ze łzami. Duszę zaś dał mu z ognia niebieskiego, którego parę iskier ukradł z rydwanu słońca. Niedaleko miasta Panopeus pokazywano chatę z cegieł, gdzie Prometeusz ongi dokonywał swej pracy. Dokoła leżały odłamki gliniastej ziemi, a szedł z nich zapach jakby ciała ludzkiego. Były to bowiem resztki nie zużytego materiału. Dziś jeszcze czerwona ziemia beocka przypomina baśń o stworzycielu rodu ludzkiego. Człowiek Prometeusza był słaby i nagi. Palce miał zakończone zbyt kruchymi paznokciami, by mu były obroną przed pazurami dzikich zwierząt. Jedynie jego postać, niepodobna do otaczających stworzeń, była widocznym obrazem bogów. Brakowało mu tylko ich siły. Niby mdłe zjawy senne błędzili ludzie, bezradni wobec potęg przyrody, której nie rozumieli. Wszystkie ich czyny były nieświadome i bezładne. Widząc to, Prometeusz ponownie zakradł się do wielkiego spichlerza ognia niebieskiego i przyniósł na ziemię pierwsze zarzewie. W siedzibach ludzkich zapłonęły jasne ogniska, ogrzewając mieszkańców i płosząc drapieżne bestie. Mądry tytan uczył ludzi umiejętnego używania ognia, sztuk i rzemiosł. Nie podobało się to Dzeusowi. Mając w pamięci niedawną walkę z gigantami, obawiał się wszystkiego, co pochodzi z ziemi. Kazał wtedy Hefajstosowi, z bogów najbieglejшему we wszystkich kunsztach, stworzyć kobietę cudnej urody, na wzór bogiń nieśmiertelnych. Gdy misterne to dzieło już

było gotowe, Atena nauczyła pierwszą niewiastę pięknych robót kobiecych; Afrodyta otoczyła jej oblicze wdziękiem i w oczy wlała urok uwodzicielski; Hermes dał jej skryty i pochlebny charakter wraz z darem kuszącej wymowy; w końcu ubrano ją w złoto i uwieńczono kwiatami. I nazwano ją Pandorą, albowiem była ona darem dla ludzi od wszystkich bogów i każdy z bogów obdarzył ją jakąś szczególną właściwością. W posagu otrzymała glinianą beczkę szczelnie zamkniętą, której zawartości nikt nie znał. Tak wyposażoną Pandorę zaprowadził Hermes, posłaniec bogów, na ziemię i zostawił ją przed chatą Prometeusza. Mądry tytan wyszedł przed dom przyrzeć się pięknej nieznajomej i od razu zwietrzył jakiś podstęp. Nie przyjął jej więc, ale odprawił i innym doradzał tak samo postąpić. Lecz Prometeusz miał brata nie bardzo rozumnego, imieniem Epimeteusz, co się wyklada: 'wstecz myślący'. Ten nie tylko nie wygnał Pandory, lecz natychmiast z nią się ożenił. Pandora ciekawa była zajrzeć do owej beczki, którą bogowie dali jej we wianie. Ale przyszedł Prometeusz, odwiódł brata na stronę i przestrzegał: 'Niemądry Epimeteuszu – rzekł – zrobiłeś już jedno głupstwo, żeś tę niewiastę, na zło chyba stworzoną przez bogów, przyjął do domu. Nie czynź przynajmniej drugiego głupstwa i nie otwieraj beczki ani żonie nie pozwalaj, bo tak mi się zdaje, że w niej jakieś wielkie лихо siedzi'. Epimeteusz przyrzekł, że się nad tym zastanowi. Miał zwyczaj myśleć bardzo długo i powoli, tak że zanim zdążył rozważyć słowa brata, szybko mówna Pandora nakłoniła go do otwarcia beczki. I oczywiście stało się nieszczęście. Ledwo podniesiono wieko, wyleciały na świat wszystkie smutki, troski, nędze i choroby i jak kruki obsiadły biedną ludzkość. Prometeusz chciał teraz bogom podstępem za podstęp odpłacić. Zabił wołu i podzielił go na dwie części: osobno złożył mięso, które owinął skórą, oddzielnie zaś kości, i nakrył je tłuszczem. Za czym poprosił Dzeusa: 'Którą część weźmiesz, będzie odtąd

bogom poświęcona'. Dzeus wybrał tę, gdzie było więcej tłuszczu, domyślając się pod jego grubą warstwą najdelikatniejszego mięsa. Natychmiast przekonał się, że były to same kości, okryte najgorszym tłuszczem. Ale wyrok był nie cofniony: te właśnie części zwierząt składano w ofierze bogom niebieskim. Dzeus zemścił się okrutnie. Na jego rozkaz przykuto Prometeusza do skały Kaukazu. Co dzień zgłodniały orzeł zlatywał, by mu wyjadać wątrobę, która wciąż odrastała. Wokoło było pusto i głucho. Skazaniec nie słyszał głosu ludzkiego ani nie ukazywała mu się twarz przyjazna. Palony gorącymi promieniami słońca, bez ruchu i spoczynku, trwał Prometeusz, niby wieczny wartownik, dla którego zawsze za późno przychodzi noc w płaszczu gwiazdzistym i za późno zorza poranku roztapia się w ciepłocie dnia. Jego próżne jęki spadały w przepaść gór jak martwe kamienie.

Źródło: Jan Parandowski, *Mitologia. Wierzenia i podania Greków i Rzymian*, Londyn 1992, s. 47.

Po przeczytaniu przytoczonego fragmentu książki Jana Parandowskiego wykonaj ćwiczenia.

Ćwiczenie 3

Określ prawdziwość poniższych stwierdzeń.

Stwierdzenie	Prawda	Fałsz
Prometeusz stworzył ludzi za pomocą wypowiedzanego słowa.	<input type="checkbox"/>	<input type="checkbox"/>
Chata niedaleko Panopeus upamiętnia stworzenie ludzi.	<input type="checkbox"/>	<input type="checkbox"/>
Ludzie na początku nie mieli dusz.	<input type="checkbox"/>	<input type="checkbox"/>
Dzeus ulepił Pandorę z gliny.	<input type="checkbox"/>	<input type="checkbox"/>
Pandora została szwagierką Prometeusza.	<input type="checkbox"/>	<input type="checkbox"/>
Pandora nie potrafiła mówić.	<input type="checkbox"/>	<input type="checkbox"/>
Bogowie ukarali Prometeusza za to, że dał ludziom ogień.	<input type="checkbox"/>	<input type="checkbox"/>
Prometeusza przykuto do skały w Himalajach.	<input type="checkbox"/>	<input type="checkbox"/>

Ćwiczenie 4

Uzupełnij poniższy tekst.

Prometeusz jest jednym z greckich To on stworzył ludzi, lepiąc ich z
Sprawił też, że powstała cywilizacja – dał ludziom Bogowie, nie chcąc dopuścić do potęgi ludzkości, użyli podstępu, tworząc pierwszą kobietę – Ożenił się z nią, brat Prometeusza. To właśnie jego żona spowodowała nieszczęścia na ziemi, otworzyła bowiem beczkę. Prometeusz odpłacił się bogom, sprawiając, że niefortunnie wybrał części zwierząt przeznaczone na ofiary. Za to został ukarany: przykuto go do skały na

Źródło: Contentplus.pl sp. z o.o., licencja: CC BY 3.0.

Ćwiczenie 5

Z mitu o Prometeuszu pochodzi frazeologizm *puszka (beczka) Pandory*. Wyjaśnij znaczenie tego związku frazeologicznego. Przyjrzyj się również postaciom wokół głowy Pandory, przedstawionym na prezentowanej ilustracji i wyjaśnij, kim one mogą być.



Pandora

Źródło: Dante Gabriel Rossetti [czyt. dante gabriel roseti], *Pandora*, 1879, Faringdon Collection, Buscot Park [czyt. farinkton kolekszyn, basket park], domena publiczna.

Dobry Prometeusz!

Postępowanie Prometeusza zazwyczaj postrzega się jednoznacznie pozytywnie. Opisując to, co zrobił dla ludzi, widzi się w nim postać cierpiąca za tych, których stworzył, określa się go wręcz mitologicznym Chrystusem.

” Jan Parandowski

Mitologia. Wierzenia i podania Greków i Rzymian

Prometeusz jest jedną z najwznioślejszych postaci w mitologii – bóg, który cierpiał przez miłość dla ludzi. Zanim do nich przemówił, byli jak ślepcy i brodzili w mroku, nie wiedząc ani o sobie nic, ani o świecie otaczającym, były im obce budowle kamienne, strzelające ku słońcu, nie znali sztuki ciesielskiej. Nie umieli powiedzieć, kiedy następuje kres zimy lub kwietnej wiosny albo jesieni bogatej w plony. Żyli jak mrówki w ciemnych jaskiniach, aż on im pokazał, gdzie wschodzą gwiazdy i kędy zachodzą. Dał im naukę o liczbach, najprzedniejszą wiedzę i objawił kunszt pisma, ten skarbiec pamięci i źródło poezji. Oswoił zwierzęta, konie zaprzągnął do wozu i na słone morze spuścił płóciennoskrzydłe statki. Dał chorym lekarstwa kojące i wynalazł zioła, które ból usuwają. W głębi ziemi wyśledził cenne metale i objawił, jak ze snu, z lotu ptaków i głosów w przyrodzie odgadywać przyszłość. Prometeusz w człowieku rozbudził ducha i dał mu moc panowania nad światem.

Źródło: Jan Parandowski, *Mitologia. Wierzenia i podania Greków i Rzymian*, Londyn 1992, s. 47.

Po przeczytaniu przytoczonego powyżej fragmentu *Mitologii* Jana Parandowskiego wykonaj polecenia.

Ćwiczenie 6

Poszukaj w tekście negatywnych opinii na temat Prometeusza i wyjaśnij, o czym świadczy efekt twoich poszukiwań.

Ćwiczenie 7

Wymień dziedziny życia, w jakich Prometeusz okazał się pomocny ludziom.

Ćwiczenie 8

Znajdź w obu przytoczonych fragmentach *Mitologii* Jana Parandowskiego sformułowania, które wyjaśniają przyczyny postępowania Prometeusza wobec ludzi. Przytocz odpowiednie cytaty.

W XIX wieku polscy twórcy kojarzyli los Prometeusza z sytuacją naszego kraju. Dostrzegali analogię między męką mitologicznego boga a cierpieniami narodu polskiego, znajdującego się pod zaborami. To podobieństwo wymagało odpowiedniej postawy etycznej – każdy powinien być jak Prometeusz, czyli poświęcić się dla społeczności, w której żyje. Taką postawę nazywa się prometeizmem.

Definicja: prometeizm

postawa etyczna, która nakazuje jednostce poświęcenie się w imię dobra społeczności (np. narodu); prometeizm wiąże się z buntem wobec wyroków boskich czy wyroków losu



Polski Prometeusz

Źródło: Horace Vernet, *Polski Prometeusz*, 1831, Biblioteka Polska w Paryżu, domena publiczna.

Ćwiczenie 9

Francuski malarz [Horace Vernet](#) namalował powyższy obraz pod wpływem klęski Polski w powstaniu listopadowym. Wyjaśnij, czego symbolem jest ptak siedzący na piersi martwego oficera.

Wskazówka



Tradycyjne postrzeganie Prometeusza nie jest jedyną możliwą wersją odczytania mitu prometejskiego. Inne możliwości drzemią w samym micie – nie trzeba go modyfikować ani nadinterpretowywać.

” Michał Głowiński

Ten śmieszny Prometeusz

[...] Prometeusz jest wciąż czymś więcej niż tylko zabytkiem, [...] jest tragicznym bohaterem kultury [...], 'mitem, którego niema mowa wciąż nas dosięga'. I paradoksalnie dosięga także wówczas, gdy Prometeusz staje się figurą, jeśli nawet nie zawsze komiczną, to przynajmniej wyzwoloną od patosu i tej najwyższej powagi, która mu towarzyszyła. [...] Mit Prometeusza od samego początku odznaczał się wielością znaczeń, od pierwszego momentu prowokował do różnorodnych interpretacji. Kim bowiem był ten bóg przez bogów ukarany? I nawet na to – jakże podstawowe – pytanie nie ma prostej odpowiedzi. Nie chodzi oczywiście o dane, jakie miałby on wpisać do paszportu, gdyby takie dokumenty istniały w świecie starożytnych mitów, nie chodzi o zaklasyfikowanie czy wskazanie miejsca. Kiedy przeto zapytujemy 'kim jesteś, Prometeuszu?', mamy na myśli jego sensy symboliczne. Pytanie 'kim jesteś?' równa się pytaniu 'co znaczysz?'. Znaczył wiele. Znaczył także przez paradoksalność swej kondycji: choć bogiem nigdy być nie przestał, skazany został na cierpienia większe (bo nie znające kresu) od tych, które były udziałem śmiertelnych. Był bohaterem nie tylko przez swe czyny, ale

również – przez swą mękę. Stał się uosobieniem buntu, buntu podejmowanego w odosobnieniu, z myślą o innych.

Źródło: Michał Głowiński, *Ten śmieszny Prometeusz*, [w:] tegoż, *Mity przebrane*, Kraków 1990, s. 85–87.

Po przeczytaniu fragmentu eseju Michała Głowińskiego odpowiedz na poniższe pytania.

Ćwiczenie 10

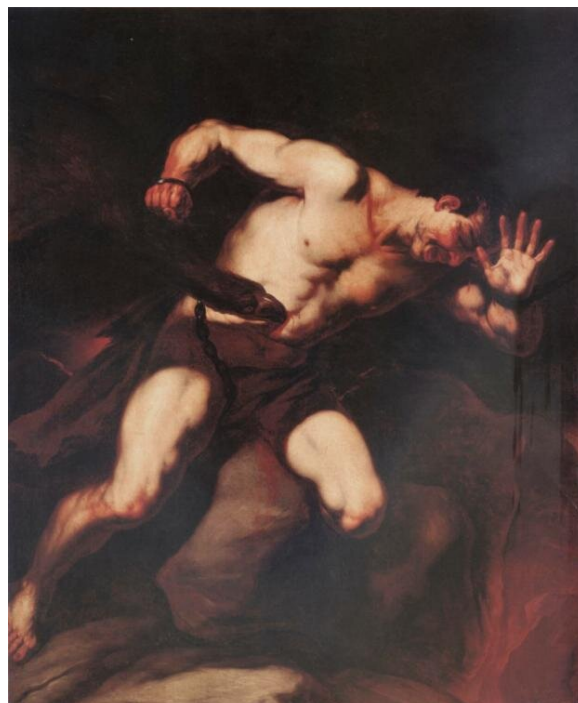
Wyjaśnij, dlaczego mit Prometeusza jest 'mitem, którego niema mowa wciąż nas dosięga'.

Ćwiczenie 11

Napisz, w czym autor widzi możliwość różnych interpretacji mitu o Prometeuszu.

Ćwiczenie 12

Przyjrzyj się poniższej ilustracji przedstawiającej obraz *Prometeusz*. Wyjaśnij, dlaczego - twoim zdaniem - włoski malarz wybrał na tło ciemne barwy.



Prometeusz

Źródło: Luca Giordano [czyt. luka dziordano], *Prometeusz*, olej na płótnie, Muzeum Narodowe w Warszawie, domena publiczna.

Jedną z inspiracji, w jaki sposób można rozumieć postępowanie Prometeusza, jest pewne niedopowiedzenie... Mity właściwie nie zajmują się tym, jak potoczyły się dalsze losy tytana po przykuciu do skał Kaukazu.

Jak się kończy historia Prometeusza?

” Franz Kafka

Prometeusz

Są cztery legendy dotyczące Prometeusza.

Według pierwszej został przykuty do skały na Kaukazie za to, że zdradził sekrety bogów ludziom; bogowie zesłali orły, każąc im żywić się jego wątrobą, która odnawiała się nieustannie.

Według drugiej Prometeusz jątrzony bólem, jaki zadawały mu szarpiące dzioby, wciskał się coraz głębiej i głębiej w skałę, aż wtopił się w nią zupełnie.

Według trzeciej zapomniano o jego zdradzie w ciągu tysięcy lat, zapomnieli o niej bogowie, zapomniały o niej orły, sam o niej zapomniał.

Według czwartej wszystkim uprzykrzyła się cała ta bezsensowna sprawa. Uprzykrzyła się bogom, uprzykrzyła się orłom, uprzykrzyła się zasklepionej z wolna ranie.

Pozostała niewytłumaczalna masa skalna. Legenda usiłowała wytłumaczyć niewytłumaczalne. Ponieważ wyrosła z podkładu prawdy, sama musiała się w końcu obrócić w coś niewytłumaczalnego.

Źródło: Franz Kafka, *Prometeusz*, [w:] tegoż, *Nowele i miniatury*, Warszawa 1974, s. 370.

Po przeczytaniu fragmentu tekstu [Franza Kafki](#) wykonaj następujące polecenie.

Polecenie 1

Wymyśl jeszcze jedno zakończenie mitu o Prometeuszu.

Dobry Prometeusz?

Polecenie 2

Przeczytaj propozycję innego zakończenia mitu, którą spisał jeden z najważniejszych pisarzy XX wieku – Gustaw Herling-Grudziński. Zwróć uwagę na sposób postrzegania człowieka przez bogów.

” Gustaw Herling-Grudziński

Dziennik pisany nocą (1973–1979)

Według piątej (nieznanej Kafce) legendy Prometeusz był prowokatorem. W porozumieniu z bogami zdradził ludziom sekrety fałszywe, po czym zainscenizowano komedię kary – przykucia go do skały na Kaukazie i wydziobywania mu przez orły odrastającej stale wątroby – dla odwrócenia uwagi ludzi od poszukiwania sekretów prawdziwych. Gdyby mieli kiedykolwiek uzmysłowić sobie z nieodpartą jasnością, że ich oszukano, że prometejski sen o potędze wykradzonej bogom był prowokacją, będzie już za późno. Nie będą mogli przydusić Prometeusza do skały, by zdradził wreszcie prawdę, gdyż scenariusz komedii przewidywał jego wtopienie się w skałę po odegraniu wyznaczonej mu roli: podstępnej wobec ludzi, służebnej wobec bogów. Nie jest wykluczone, że ludzki świat będzie wtedy wyglądał tak, iż bogowie pożałują swej prowokacji. Ale i dla nich będzie już za późno.

Źródło: Gustaw Herling-Grudziński, *Dziennik pisany nocą (1973–1979)*, Paryż 1980, s. 164.

Po przeczytaniu fragmentu dziennika Gustawa Herlinga-Grudzińskiego wykonaj poniższe polecenia.

Ćwiczenie 13

Znajdź w tekście sformułowania udowadniające, że autor znał utwór Franza Kafki.

Ćwiczenie 14

Wskaż, które z pięciu zakończeń historii Prometeusza ukazuje go w negatywnym świetle.

Ćwiczenie 15

Wyjaśnij, na czym polegała prowokacja Prometeusza i co go do niej skłoniło.

Polecenie 3

Na podstawie mitu o Prometeuszu, a także tekstu Gustawa Herlinga-Grudzińskiego oraz własnych przemyśleń wpisz do tabeli jak najwięcej powodów do oskarżenia Prometeusza. Pamiętaj, że zarzuty mogą padać zarówno ze strony bogów, jak i ludzi.

Ćwiczenie 16

Rzeźbę przedstawiającą Prometeusza można zobaczyć w otoczonym górami Kaukazu rosyjskim mieście Soczi (gdzie – według niektórych – mitologiczny tytan był uwięziony). Wyjaśnij, co wyraża postawa Prometeusza.



Prometeusz w Soczi

Źródło: Eugeny1988, licencja: CC BY-SA 3.0.

Ludzie podobni do bogów

Prometeusz

Prometeusz: Dumni bogowie znają tylko boskie, udeptane ścieżki. Przemoc i Siła, gdyby nie były tak prostackie i tępe, nudzić by się musiały okropnie, towarzysząc bogom. Ludzie z tych prawieków. Och, Okeanosie! Żałość i wstyd! Oczy mieli, lecz byli jak ślepcy. Słyszając, nie słyszeli. Podobni do sennych cieni żyli po omacku w groźnym chaosie. Jeśli jakakolwiek myśl się w nich błąkała, była na podobieństwo żabiego skrzeku mętna i plazmowata. Nie przeczuwali, kiedy noc zapadnie, a dzień światłem rozpromieni ziemię, nieznany im był boski cykl czterech pór roku, wschodu nie odróżniali od zachodu, czas płynął dla nich jasnym strumieniem, pełnym tajemniczych objawień. Cóż mówić o znajomości mądrzejszych cyfr i wiedzy kunsztu liter. [...] Okeanosie, nie powiem, że te człekokształtne stwory pokochałem. Nie można kochać tak skrajnej szpetoty i niemocy. Chyba również i litość była mi obca. Ostatecznie byłem bogiem. [...] Natomiast, podobnie jak Zeus, przeczułem, więcej: zrozumiałem!, że te kalekie stwory, owe mgliste cienie, skoro myśl je rozświetli, [...] kierować będzie ich krokami oraz praca przemyślniejszych dłoni, Okeanosie!, to plemię bogom może stać się równe. [...] Więc widzieliśmy obaj, ja i Zeus. Jeśli jednak ja dopomogłem ludziom, ucząc ich liczb, liter, rzemiosł i żeglarstwa, pamięć kreując podobną słońcu płonącemu w zenicie, wreszcie życiodajny ogień, okrutnie odebrany ludziom, z powrotem, skryty w liściach kopru, zniosłem na ziemię – Zeus myślał o powszechnej zagładzie. Nie wiem, o jakiej nowej ludzkości przemyślał ten chytry despota, domyślam się jednak, że byłoby to plemię straszne, od zarania i aż po kres czasów zniewolone i posłuszne.

Polecenie 4

Napisz rozprawkę na temat: 'Różne motywacje Prometeusza'. Rozważ problem, odwołując się do:

- fragmentu dramatu *Prometeusz* Jerzego Andrzejewskiego;
- fragmentu *Prometeusza* Franza Kafki;
- wybranej lektury obowiązkowej.

Twoja praca powinna liczyć co najmniej 400 wyrazów.

Jak oceniać Prometeusza?

” Michał Głowiński

Ten śmieszny Prometeusz

Był więc Prometeusz dobroczyńcą ludzkości, ale – według innych wersji mitu – także tym, który sprowadził na nią wielkie nieszczęście, zakłócił bowiem dotychczasowe formy jej istnienia, być może mizerne i prymitywne, ale zgodne z rytmem natury i boskimi prawami; to przecież za jego sprawą znalazła się na ziemi skrzynka Pandory, wypełniona złem wszelkiego rodzaju. Był boskim dawcą, ale zarazem złodziejem, kimś w rodzaju szlachetnego zbójnika z góralskich opowieści, który odbiera moźnym, by obdzielić potrzebujących, lub wręcz [Schillerowskim zbójcą](#). Poświęcał się i cierpiał za innych; porównywano go w pierwszych wiekach chrześcijaństwa z Chrystusem. I myśl tę rzucił bodaj jako pierwszy nie kto inny, tylko [Tertulian](#), myśl, którą po wiekach podjąć mieli romantycy i którą do dzisiaj rozważają badacze mitów. Był bogiem i zarazem demonem, odkupicielem i szatanem, przynoszącym zło. Był także twórcą, konstruktorem nowego świata. Według źródeł, przekazujących wierzenia ludowe, różniące się od klasycznej religii olimpijskiej, to on właśnie stworzył człowieka, ulepił go z gliny

i tchnął weń życie. I – oczywiście – jako dawca ognia – był twórcą cywilizacji, wyposażył człowieka w środki, które mu pozwalają przekształcać naturę i od niej się przynajmniej częściowo uniezależnić („[wiedźcie: wszystkie człowiecze kunszty – z Prometeja](#)”). Tyle ról, tyle dokonań, tyle zróżnicowanych ocen. Trudno chyba wskazać innego bohatera mitologicznego, który byłby równie wieloznaczny, tak wieloznaczny, że aż [absurdalny](#). I wieloznaczność ta pozostanie faktem także wówczas, gdyby się przyjęło, że poszczególne wersje mitu funkcjonowały osobno, niezależnie od siebie; wiadomo jednak, że tak się nie działo, że nie ma żadnych po temu motywacji, by mówić o różnych Prometeuszach, a więc o postaciach mitologicznych, których w jedno łączy imię i pewne tylko, nie zawsze najważniejsze, elementy biografii.

Źródło: Michał Głowiński, *Ten śmieszny Prometeusz*, [w:] tegoż, *Mity przebrane*, Kraków 1990, s. 85–87.

Polecenie 5

Na podstawie tekstów Jerzego Andrzejewskiego oraz Michała Głowińskiego napisz notatkę syntetyzującą na temat: 'Różne oblicza Prometeusza'. Twoja wypowiedź powinna liczyć 60–90 wyrazów.

Demitologizacja bohatera

” Leopold Staff

Prometeusz

Wstawszy raz lewą nogą z łóżka Jowisz srogi
Zwołał na zgromadzenie olimpijskie bogi
I rzekł: 'Mam tego dosyć! Niech Herkules rusza
I wyzwoli natychmiast z pęt Prometeusza,
Bo czy się wam podoba to, czy nie podoba,
Obrzydła mi już tego pyszałka wątroba
I ten orzeł, co mu ją wieczyście wyżera,

I łańcuchy, i dzikie skały, [et cetera](#)!
I poszedł, aby rozkuć go, Herkules z młotem,
Lecz Prometeusz na to: 'Ani mowy o tem,
Nie tykaj kajdan, niech ci się nawet nie marzy!
Czy nie widzisz, jak mi z tym Kaukazem do twarzy?'

Źródło: Leopold Staff, *Prometeusz*, [w:] tegoż, *Dziwięć Muz*, Warszawa 1958, s. 49.

Ćwiczenie 17

Po przeczytaniu wiersza Leopolda Staffa wyjaśnij, na czym polega odejście poety od tradycyjnego postrzegania postaci Prometeusza.

Strażnik zwyczajnego życia

” Wisława Szymborska

Pisane w hotelu

Kioto ma szczęście,
szczęście ma pałace,
skrzydlate dachy,
schodki w gamach.
Sędziwe a zalotne,
kamienne a żywe,
drewniane
a tak jakby z nieba w ziemię rosło.

Kioto jest miastem pięknym
aż do łez.

[...]

Słyszę, że Prometeusz ten i ów
chodzi w kasku strażackim
i cieszy się z wnucząt. [...]

Źródło: Wisława Szymborska, *Pisane w hotelu*, [w:] tejże, *Sto pociech. Wiersze*, Warszawa 1967, s. 37–38.

Polecenie 6

Po przeczytaniu fragmentu wiersza Wisławy Szymborskiej napisz, czy - twoim zdaniem - mit grecki sugerował możliwość takiego przedstawienia Prometeusza. Uzasadnij odpowiedź.

Zwycięstwo czy przegrana?

Polecenie 7

Zastanów się nad następującymi kwestiami:

- Czy bunt wobec tyranii jest usprawiedliwiony nawet wtedy, gdy przynosi nieszczęścia niewinnym ofiarom?
- Czy fizyczna klęska musi oznaczać ostateczną przegraną?

Przygotuj argumenty i przykłady na uzasadnienie swoich odpowiedzi. Pomocą mogą służyć zamieszczone poniżej dwa utwory wybitnego polskiego poety i pisarza XX wieku - Zbigniewa Herberta.

” Zbigniew Herbert

Stary Prometeusz

Pisze pamiętniki. Próbuje w nich wyjaśnić miejsce bohatera w systemie konieczności, pogodzić sprzeczne ze sobą pojęcie bytu i losu...

Ogień buzuje wesoło na kominku, w kuchni krząta się żona – egzaltowana dziewczyna, która nie mogła urodzić mu syna, ale pociesza się, że i tak przejdzie do historii. Przygotowanie do kolacji, na którą ma przyjść miejscowy proboszcz i aptekarz, najbliższy teraz przyjaciel Prometeusza.

Ogień buzuje na kominku, na ścianie wypchany orzeł i list dziękczynny tyrana Kaukazu, któremu dzięki wynalazkowi Prometeusza udało się spalić zbuntowane miasto.

Prometeusz śmieje się cicho. Jest to teraz jedyny sposób wyrażenia niezgody na świat.

Źródło: Zbigniew Herbert, *Stary Prometeusz*, [w:] tegoż, *Król mrówek. Prywatna mitologia*, Kraków 2001, s. 87.

” Zbigniew Herbert

Prometeusz

Pustkowie. Hermes do Prometeusza:

– Teraz widzisz, dlaczego to wszystko tak właśnie się skończyło. Byłeś zbyt niecierpliwy, Prometeuszu.

Kiedy to mówi, powietrze napełnia krzyk skazanego. Hermes pozwala na to, aby dialog toczył się harmonijnie i płynnie.

– No więc teraz pojmujesz. Trzeba było swój plan urzeczywistnić stopniowo, powoli, jedna pięciolatka za drugą, od niepamięci aż do niepamięci. Wtajemniczać coraz to nowe kręgi ludzkości, tak żeby w razie wykrycia trzeba było zmontować monstrualny proces pokazowy, by ukarać winnych wykradzenia bogom ich tajemnicy. Krzyk Prometeusza.

– Prawdę mówiąc, bogowie pogodzili się z wykradzeniem ognia. Został on szybko zdegradowany i zapędzony do kuchni. Wszystko, czego mógł dokonać, to przypalić garnek. Nie był to więc ogień niebios pożerający miasta. Teraz już wszyscy zapomnieli, że gniew bogów budziła skradziona przez Prometeusza pamięć.

Krzyk. Dialog toczy się dalej.

– A z pamięci rodzi się sumienie – ciągnie dalej Hermes, rozciągając samogłoski, jakby delektował się tym słowem – zrazu niepozorne, potężnieje jak ogień i ogarnia całą duszę w momentach próby. Raz obudzone nie daje się zagłuszyć. To ono każe Orestesowi błądzić po drogach w poszukiwaniu wybaczenia. Tak więc to właśnie ty stworzyłeś człowieka. Bogowie nie znają sumienia.

Krzyk Prometeusza.

Hermes odchodzi. On także nie zaznał nigdy w życiu uroków sumienia.

Źródło: Zbigniew Herbert, *Prometeusz*, [w:] tegoż, *Król mrówek. Prywatna mitologia*, Kraków 2001, s. 86.

Zadaniowo

Polecenie 8

Napisz przemówienie dla Zeusa, w którym najwyższy z bogów albo uzasadnia karę wymierzoną Prometeuszowi, albo przedstawia argumenty za jego oswobodzeniem.

Polecenie 9

Napisz wywiad z Prometeuszem po tym, kiedy go uwięziono lub po tym, gdy został uwolniony.

Źródło: Contentplus.pl sp. z o.o., licencja: CC BY 3.0.