



## *Makbet* – europejski czy japoński? *Tron we krwi*, reż. A. Kurosawa

- [Wprowadzenie](#)
- [Przeczytaj](#)
- [Audiobook](#)
- [Sprawdź się](#)
- [Dla nauczyciela](#)

### Bibliografia:

---

- Źródło: J.M. Rodowicz, *Aktor doskonały. Traktaty Zeami o sztuce no*, Gdańsk 2000, s. 46. Cytat za: Aneta Pierzchała, *Obcość przewyciężona? Film japoński a kultura europejska*. Wyd. Universitas, Kraków 2005, s. 98.
- Źródło: Aneta Pierzchała, *Obcość przewyciężona? Film japoński a kultura europejska*, Kraków 2005, s. 187.
- Źródło: *Kodeks samurajski Bushido a normy moralne i etyka społeczna*, „Krakowskie Studia Międzynarodowe” III. 2006, nr 1, s. 13.
- Źródło: *Tradycyjny teatr japoński*, „Biuletyn informacyjny” 2012 r., dostępny w internecie: <https://www.pl.emb-japan.go.jp/kultura/documents/Biuletyny/biuletyn0312.pdf>.

- Źródło: Joanna Rożen, *Tron we krwi. Japońska wersja Makbeta*, [w:] *Most. Barok. Przewodnik dla licealistów*, s. 64.
- Źródło: Dorota Barańska, *Kodeks samurajski Bushidō a normy moralne i etyka społeczna*, „Krakowskie Studia Międzynarodowe” III. 2006, nr 1, s. 18–19.
- Źródło: Aneta Pierzchała, *Pajęczne gniazdo. Wokół „Makbeta” A. Kurosawy*, „Kwartalnik Filmowy” 1999, s. 26–27.
- Źródło: Krzysztof Loska, *Akira Kurosawa – współczucie i moralność*, dostępny w internecie: [www.academia.edu](http://www.academia.edu).



## *Makbet* – europejski czy japoński? *Tron we krwi*, reż. A. Kurosawa

Źródło: Raphael Panhuber, *Tron*, dostępny w internecie: flickr.com, licencja: CC BY-SA 2.0.

*Makbet* Wiliama Szekspira jest jednym z najbardziej uniwersalnych dzieł ukazujących naturę ludzką opętaną żądzą władzy. To jedno z najbardziej europejskich dzieł mistrza ze Stratfordu, a jednocześnie jest ono zrozumiałe pod każdą szerokością geograficzną. Dzieje się tak dlatego, że natura ludzka wszędzie jest... taka sama. Oczywiście nie bez znaczenia są czynniki kulturowe, kształtujące mieszkańców różnych państw i kontynentów, jednakże potrzeby, pragnienia i ludzkie namiętności są wszędzie identyczne. I nie ma znaczenia, czy dotyczą średniowiecznego tana, czy japońskiego samuraja. Udowodnił to Akira Kurosawa w filmie *Tron we krwi*.

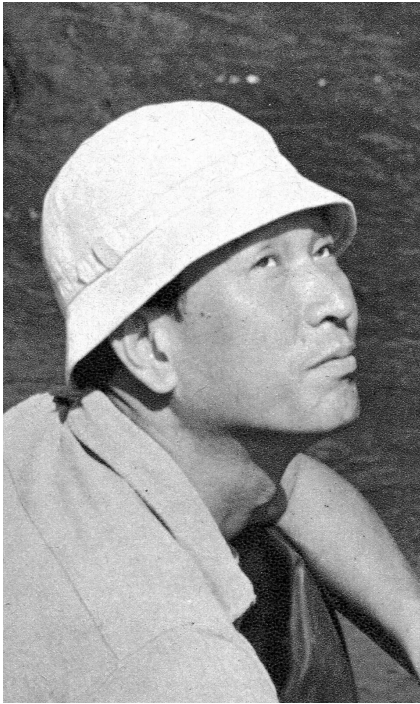
### Twoje cele

- Porównasz kreację Makbeta z dramatu W. Szekspira i Washizu z filmu *Tron we krwi* A. Kurosawy.
- Dowiesz się, które elementy teatru nō wykorzystał Kurosawa w swoim filmie.
- Poznasz zasady kodeksu Bushidō i odniesiesz je do postępowania Washizu.
- Przeanalizujesz motyw błędzenia oraz symbolikę mgły, ciszy i lasu w filmie.

# Przeczytaj

---

## O reżyserze



Akira Kurosawa  
Źródło: domena publiczna.

Akira Kurosawa był japońskim reżyserem, scenarzystą i producentem filmowym. Urodził się w 1910 w Tokio. Zadebiutował w 1943 *Sagą o judo*. Akcja najbardziej znanych filmów Kurosawy toczy się w feudalnej Japonii. Fabułę ponad połowy jego obrazów stanowią [adaptacje](#) dzieł Szekspira, np.: *Tron we krwi* został oparty na *Makbecie*, *Zły śpi spokojnie* na *Hamlecie*, *Ran* na *Królu Learze*. Wyreżyserował również adaptacje kilku rosyjskich powieści, m.in. *Idioty* Dostojewskiego i *Na dnie* Gorkiego. Inne znane filmy Kurosawy to: *Rashōmon*, *Siedmiu samurajów* (na podstawie którego nakręcono później western *Siedmiu wspaniałych*), *Madadayo*, *Sobowtór*, *Rudobrody*, *Niebo i piekło*, *Sanjūrō: samuraj znikąd*, *Ukryta forteca*, *Pojedynek w ciszy*. Akira Kurosawa był laureatem wielu najważniejszych nagród w świecie filmu,

m.in. dwóch Oscarów dla najlepszego filmu nieanglojęzycznego, honorowego Oscara za całokształt twórczości. Zmarł w 1998 roku w Tokio.

## Twórcza zdrada – adaptacja *Makbeta*

*Tron we krwi* Akiry Kurosawy to ta forma adaptacji *Makbeta* Wiliama Szekspira, którą za [Alicją Helman](#) można nazwać twórczą zdradą. Japoński reżyser wykorzystuje fabułę i główną myśl Szekspira, ale przenosi akcję do średniowiecznej Japonii. Bohaterami filmu nie są średniowieczni rycerze, a [samurajowie](#). Kurosawa, dokonując adaptacji dzieła Szekspira, nadał nowe imiona bohaterom literackim, wyeliminował postaci drugoplanowe, skrócił tekst oraz zmienił wymowę niektórych fragmentów, w tym zakończenia.

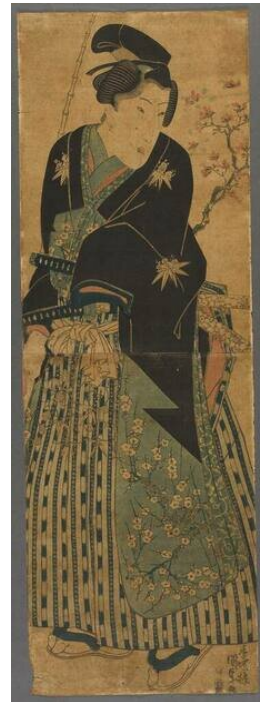
## ” Akira Kurosawa –

### *współczucie i moralność*

Świadomość rozpadu  
tradycyjnych wartości i kryzysu  
zasad moralnych towarzyszy  
bohaterom *Tronu we krwi*,  
alegorycznej opowieści o żądzy  
władzy, zazdrości i rywalizacji.

Kurosawa stworzył epos  
historyczny wzorowany na  
przedstawieniach teatru *nō*  
z jego maskami, ruchem  
scenicznym, rolą chóru  
i akompaniamentem

muzycznym, przy czym nie zrezygnował całkowicie z realizmu nawet  
w scenach stylizowanych na średniowieczne malarstwo tuszowe,  
wyróżniających się sugestywnością i pięknem wizualnym. W filmach  
historycznych przeszłość jest dla Kurosawy kluczem do  
współczesności oraz punktem wyjścia do refleksji nad naturą ludzką  
oraz problemem dobra i zła.



Utagawa Kunisada, całopostaciowy portret  
młodego samuraja, ok. 1843–1845

Źródło: Ze zbiorów Muzeum Narodowego w  
Warszawie, domena publiczna.



Grupa samurajów (XIX wiek).

Źródło: domena publiczna.

Scenariusz *Tronu we krwi* jest zasadniczo wierny duchowi dramatu, mimo że nie padają w nim żadne kwestie napisane przez angielskiego dramaturga; skróceniu uległy tylko niektóre wątki poboczne. Pierwsze sceny służą wprowadzeniu zasadniczych tematów i głównych postaci dramatu; pokazują jednocześnie, w jaki sposób Kurosawa zamierza czytać Shakespeare'a, przekonują o jego oryginalnym podejściu do pierwowzoru. Nie chodzi wyłącznie o odmienną kontekstu kulturowego, który warunkuje każdą interpretację dzieła sztuki, ani nawet o napięcie między konwencjami teatru elżbietańskiego a japońską tradycją estetyczną, ale o swoiste przetworzenie materiału przez reżysera, wejście w dialog z tekstem dramatu, wypracowanie własnego języka wizualnego [...].

Źródło: Krzysztof Loska, *Akira Kurosawa – współczucie i moralność*, dostępny w internecie: [www.academia.edu](http://www.academia.edu).



Kwitnące drzewa wiśni sakura – japoński symbol nadejścia wiosny.

Źródło: licencja: CC BY-SA 4.0.

## Słownik

### adaptacja

(łac. *adaptatio* – przystosowanie) – przystosowanie utworu literackiego do wystawienia na scenie lub do sfilmowania; również utwór literacki w ten sposób przystosowany

### Bushidō

(jap. *bushi* – feudalny rycerz japoński) niepisany zbiór zasad etycznych samurajów

### samuraj

(jap. *samuraj*) nazwa feudalnego rycerza japońskiego, w Japonii nazywanego *bushi*

### sutra

(sansk. *sūtra* – nić, sznur) nazwa religijnych ksiąg buddyjskich, zawierających nauki Buddy

## teatr nō

(jap. *nō* – umiejętność, talent, sztuka) jest jednym z głównych gatunków klasycznego teatru japońskiego, który skryształizował się na przełomie XIV i XV wieku. Cechą charakterystyczną tej formy teatralnej jest występowanie aktorów w maskach, które symbolizują określony typ postaci, a także bogato zdobione stroje i peruki

# Audiobook

---

## Polecenie 1

Wysłuchaj tekstów o teatrze japońskim i napisz, które z cech charakterystycznych teatru nō można odnaleźć w *Tronie we krwi*.

## Polecenie 2

Akira Kurosawa w *Tronie we krwi* inspirował się elementami tradycyjnego, japońskiego teatru nō. Wskaż, które sceny filmowe wskazują na te inspiracje.

# Sprawdź się

---

Pokaż ćwiczenia:   

## Ćwiczenie 1



Akira Kurosawa korzysta z dokonań teatru nō. Twarz którego bohatera/której bohaterki upodabnia się do maski charakterystycznej dla tej formy teatralnej? Odpowiedź uzasadnij.

## Ćwiczenie 2



W *Tronie we krwi* pojawia się motyw błędzenia, który symbolicznie odzwierciedlać ma człowieczy los. Wskaż scenę, w której błędzenie staje się istotnym elementem świata przedstawionego.

## Ćwiczenie 3



## Ćwiczenie 4



Oryginalny tytuł *Kumonosu-jō* oznacza dosłownie: *Zamek Pajęczę Gniazdo*. Washizu został metaforycznie, niczym mucha, złapany w pułapkę. Popatrz na graf i połącz bohaterów tak, by odzwierciedlić zależności między nimi i pokazać pajęczą sieć.

## Ćwiczenie 5



Zapoznaj się z fragmentem dotyczącym lojalności w kodeksie Bushidō. Kodeks ten, choć nigdy formalnie nie został spisany, stanowił zespół cech i zachowań, któremu wierni byli japońscy wojownicy. Na podstawie tekstu przedstaw wątpliwości, które targały Washizu przed popełnieniem zbrodni.

” Dorota Barańska

### ***Kodeks samurajski Bushidō a normy moralne i etyka społeczna***

Czasem określano Bushidō mianem Drogi Lojalności. Powinnością samuraja było - zgodnie z tytułem - służenie swojemu panu i jego rodzinie. Średniowieczny wojownik składał przysięgę lojalności podczas uroczystej ceremonii. Ścisła więź łącząca pana z poddanymi była dużym problemem dla utrzymania narodowej jedności.

Uwypukliło się to po roku 1868, kiedy głównym problemem było przeniesienie więzów lojalności z przywódcy rodu na głowę państwa - cesarza. Obowiązek służenia w Japonii był co prawda znacznie szerzej pojmowany niż w Europie, gdzie obowiązywała zasada „wasal mojego wasala nie jest moim wasalem”. W Japonii było dokładnie na odwrót. Stojący najniżej zobowiązani byli do służenia również przełożonym swoich przełożonych.

Największą zbrodnią w feudalnej Japonii był bunt przeciwko swojemu panu. Był to czyn wręcz niewyobrażalny, karany, zwłaszcza w [okresie Edo](#), najsurowiej, jak to tylko możliwe, a więc śmiercią winnego oraz całej jego rodziny do najdalszych stopni pokrewieństwa. Dążono w ten sposób do wymazania zhańbionego imienia z wszelkich kronik, a docelowo - z historii kraju. Wierność to trudna cnota. Często bowiem wierność stoi w sprzeczności z miłością. Odwiecznym problemem wojowników było: czy być posłusznym rodzicom, czy przełożonym? Dla żon samurajów: słuchać przełożonego czy męża?

Bushidō bez wahania wskazuje na obowiązek, a nie miłość. Chwali jednak miłość jako ogromną wartość. W poezji samurajskiej spotykamy więc nieszczęśliwych kochanków czy rozterki matek wychowujących swe dzieci w poczuciu obowiązku wobec pana. Oczywiście najlepiej byłoby, gdyby miłość i obowiązek szły w parze, ale skoro tak nie jest, trzeba wypełnić przyrzeczenie i wybrać wierność. Zdarzało się, że wojownicy pozostający na służbie przez pewien czas nie wstępowali w związki małżeńskie, chcąc uniknąć konieczności wyboru. Ponieważ Bushidō przedkładało społeczeństwo ponad jednostkę, a rodzinę, jako całość, ponad jej poszczególnych członków, wierność osobom uosabiającym państwo była ważniejsza niż miłość do jednostek.

Cnota wierności jest też przyczyną rozterek w kwestii posłuszeństwa tyranowi. Kodeks każe słuchać takiego władcy, żywiąc nadzieję, że zgodnie z [shintoizmem](#), władca ten jest świadomy swoich zobowiązań wobec przodków i wobec niebios. Poza tym, wierne służenie tyranowi było uważane za przykład prawdziwej lojalności i poświęcenia.

Źródło: Dorota Barańska, *Kodeks samurajski Bushidō a normy moralne i etyka społeczna*, „Krakowskie Studia Międzynarodowe” III. 2006, nr 1, s. 18–19.

## Ćwiczenie 6



Zgodnie z tekstem Szekspira wiedźmy mają wygląd androgyniczny i przepowiadają Makbetowi przyszłość. Jednak od samego bohatera zależy, czy ich przepowiednie sprawdzą się. Makbet ma więc wybór. Prządka-starzec w filmie *Tron we krwi* przypomina antyczną wyrocznię, która na kołowrotku tka symboliczną nić życia. Jest interpretowana jako uosobienie poznania, wiedzy i ukrytej przed żywymi prawdy. Zastanów się i zanotuj, jaki element antycznej tragedii obalił Szekspir, a przywrócił Kurosawa.

## Ćwiczenie 7



Zgodnie z koncepcją Zygmunta Freuda w człowieku trwa nieustanna walka między id a ego. Id to popęd, instynkt, ego odpowiada natomiast za kontrolę id. Starcie to zostało przedstawione w filmie Kurosawy. Na podstawie zdjęcia wskaż, którego bohatera można utożsamić z id, a którego z ego, i uzasadnij swój wybór. Czym jest dla Washizu zabicie Mikiiego?



*Tron we krwi*, reż. Akira Kurosawa

Źródło: Dystrybucja: Gutek Film (DVD, Polska), Produkcja: Akira Kurosawa, Sojirō Motoki.

## Ćwiczenie 8



Wypisz sceny w filmie *Tron we krwi*, w których dominuje uporczywa cisza, i określ, jaką pełnią funkcję.

### Praca domowa

Podaj najważniejszą różnicę w konstrukcji bohaterów: Washizu Akiry Kurosawy i Makbeta Wiliama Szekspira. Co różni obu bohaterów?

# Dla nauczyciela

---

**Autorka:** Marzenna Śliwka

**Przedmiot:** Język polski

**Temat:** *Makbet* – europejski czy japoński? *Tron we krwi*, reż. A. Kurosawa

**Grupa docelowa:**

Szkoła ponadpodstawowa, liceum ogólnokształcące, technikum, zakres podstawowy i rozszerzony

**Podstawa programowa:**

Zakres podstawowy

Treści nauczania – wymagania szczegółowe

I. Kształcenie literackie i kulturowe.

2. Odbiór tekstów kultury. Uczeń:

1) przetwarza i hierarchizuje informacje z tekstów, np. publicystycznych, popularnonaukowych, naukowych;

2) analizuje strukturę tekstu: odczytuje jego sens, główną myśl, sposób prowadzenia wywodu oraz argumentację;

6) odczytuje pozaliterackie teksty kultury, stosując kod właściwy w danej dziedzinie sztuki;

Zakres rozszerzony

Treści nauczania – wymagania szczegółowe

I. Kształcenie literackie i kulturowe.

2. Odbiór tekstów kultury. Uczeń: spełnia wymagania określone dla zakresu podstawowego, a ponadto:

4) porównuje teksty kultury, uwzględniając różnorodne konteksty;

**Kształtowane kompetencje kluczowe:**

- kompetencje w zakresie rozumienia i tworzenia informacji;
- kompetencje w zakresie wielojęzyczności;

- kompetencje cyfrowe;
- kompetencje osobiste, społeczne i w zakresie umiejętności uczenia się;
- kompetencje obywatelskie;
- kompetencje w zakresie świadomości i ekspresji kulturalnej.

### **Cele operacyjne. Uczeń:**

- wskazuje elementy łączące tragedię *Makbet* W. Szekspira z filmem *Tron we krwi* A. Kurosawy,
- analizuje postępowanie bohaterów filmu,
- poznaje zasady kodeksu Bushidō i odnosi je do postępowania Washizu,
- interpretuje rolę ciszy, lasu, mgły w filmie Kurosawy.

### **Strategie nauczania:**

- konstruktywizm;
- konektywizm.

### **Metody i techniki nauczania:**

- ćwiczeń przedmiotowych;
- z użyciem komputera.

### **Formy pracy:**

- praca indywidualna;
- praca w parach;
- praca całego zespołu klasowego.

### **Środki dydaktyczne:**

- komputery z głośnikami, słuchawkami i dostępem do internetu;
- zasoby multimedialne zawarte w e-materiale;
- tablica interaktywna/tablica, pisak/kreda.

### **Przebieg lekcji**

#### **Przed lekcją:**

1. Nauczyciel udostępnia uczniom e-materiał i prosi o zapoznanie się z tekstami z sekcji „Przeczytaj”.  
Każdy uczeń powinien obejrzeć film A. Kurosawy *Tron we krwi*.  
Nauczyciel proponuje obejrzenie filmu dokumentalnego *Reżyserzy – Akira Kurosawa* (emitowany na TVP Kulturze oraz dostępny na platformie You Tube).

#### **Faza wprowadzająca:**

1. Nauczyciel zapoznaje uczniów z celami lekcji, a następnie podejmuje temat twórczości Kurosawy, odwołując się do wiedzy, którą posiadają uczniowie. Zwraca uwagę na fakt, że japoński reżyser nazywany był „Szekspirem kina”, a jego *Tron we krwi* przez wielu krytyków był określany mianem jednej z najlepszych inscenizacji *Makbeta*; często podkreśla się też wartość plastycznej wyobraźni twórcy.

### Faza realizacyjna:

1. **Prezentacja** fragmentów filmu *Tron we krwi* (patrz: „Materiały pomocnicze”).  
Uczniowie dzielą się refleksjami. Nauczyciel zwraca uwagę na harmonię między plastycznym obrazem a jego symboliką, podkreśla wrażliwość reżysera i oryginalność interpretacji dzieła Szekspira.
2. **Praca w parach.** Uczniowie wykonują ćwiczenie 1 z sekcji „Sprawdź się”.  
Przy okazji następuje prezentacja informacji dotyczących teatru nō: chętni uczniowie, korzystając z wiedzy zdobytej przed lekcją na podstawie e-materiału (patrz: faza „Przed lekcją”) dzielą się wiadomościami, nauczyciel zadaje pytania, np.: Która z postaci kojarzy Wam się z teatrem nō? Dlaczego?  
Jakie inne elementy charakterystyczne dla tego teatru znalazły się w filmie?
3. Później uczniowie, wciąż w parach, wykonują ćwiczenia: 2, 3, 4, 5, następnie prezentują odpowiedzi, a nauczyciel weryfikuje ich poprawność.

### Faza podsumowująca:

1. **Interpretacja tytułu filmu.** Dyskusja na temat znaczenia oryginalnego tytułu *Zamek Pajęczne Gniazdo* oraz tytułu *Tron we krwi*. W trakcie rozmowy warto odnieść się także do konfliktu wewnętrznego głównego bohatera i porównać go z pierwowzorem literackim. Podsumowaniem dyskusji może być wykonanie ćwiczeń 6 i 7 (sekcja „Sprawdź się”).

### Praca domowa:

1. Wysłuchaj audycji *Tajemnice Teatru No* zamieszczonej na stronie Polskiego Radia i skorzystaj z materiałów w sekcji „Audiobook”. Wskaż różnice między tym teatrem a teatrem elżbietańskim.

### Materiały pomocnicze:

1. Audycja Anny Stępniaak *Tajemnice Teatru No*, Polskie Radio
2. Film dokumentalny *Reżyserzy – Akira Kurosawa* 2018
3. *Andrzej Wajda o Akirze Kurosawie*, MAYFlypl (You Tube)
4. Fragmenty filmu A. Kurosawy *Tron we krwi*, np.:
  - błąkanie się samurajów w Pajęczynowym Lesie (ok. 0:09:27–0:12:35),
  - prządka-starzec (ok. 0:14:15–0:19:00),
  - Makbet wkraczający z ciałem króla do miasta (ok. 0:59:00–1:01:10);

- las ruszający na twierdzę (ok. 1:42:00–1:44:14).
4. Sylwia Kołos, *Nowe kino szekspirowskie. Adaptacje sztuk Williama Szekspira w kinie lat dziewięćdziesiątych*, Kraków 2007

### **Wskazówki metodyczne**

- Uczniowie mogą wykorzystać multimedium „Audiobook” do przygotowania się do lekcji powtórkowej.