



„Boże! Zdejm z mego serca jaskółczy niepokój” –
Kordian jako bohater owładnięty romantyczną
„chorobą wieku”

- [Wprowadzenie](#)
- [Przeczytaj](#)
- [Film](#)
- [Mapa myśli](#)
- [Dla nauczyciela](#)

Bibliografia:

- Źródło: Stanisław Makowski, *Słowacki*, Warszawa 1987, s. 50.
- Źródło: Juliusz Słowacki, *Kordian*, oprac. E. Sawrymowicz, Wrocław 1952, s. 182–183.
- Źródło: Stefan Chwin, Krystyna Lars, *Słowacki rozmyśla nad kolejnym wydaniem dzieł wszystkich*, [w:] tychże, *Wspólna kąpiel*, Gdańsk 2000, s. 52.



„Boże! Zdejm z mego serca jaskółczy niepokój” –
Kordian jako bohater owładnięty romantyczną „chorobą
wieku”

Domenico Fetti, *Melancholia*, 1618

Źródło: Didier Descouens, Wikimedia Commons, licencja: CC BY-SA 4.0.

☞ Stefan Chwin, Krystyna Lars

Słowacki rozmyśla nad kolejnym wydaniem dzieł wszystkich

Właściwie pozostał tylko jeden krok. Słowa będą wycięte w pień albo będą wycięte w marmurze. Rozum walczy z niespokojnym sercem, którego i tak nic nie oszuka. Żywy los rozmyśla nad przeciwieństwem bólu i łzy. Wszyscy znają Kordiana – z jak najlepszej strony. Tylko kto chciałby go mieć pod swoim dachem. Rozjarzone słowa dopalają się w papierowej trumnie, do której zagląda senny licealista. To, co ma być, już jest. Wiatr przewraca kartki otwartej książki, która leży na segmencie w pobliżu okna, obok doniczki z kwitnącą gałązką lauru.

Źródło: Stefan Chwin, Krystyna Lars, *Słowacki rozmyśla nad kolejnym wydaniem dzieł wszystkich*, [w:] tychże, *Wspólna kąpiel*, Gdańsk 2000, s. 52.

Twoje cele

- Scharakteryzujesz Kordiana jako bohatera romantycznego.
- Określisz, czym były: „jaskółczy niepokój” i „choroba wieku”.

- Wyjaśnisz, na czym polegają różnice między Kordianem a bohaterem werteryicznym.

Przeczytaj

„Choroba wieku” w *Kordianie*

W *Kordianie* Juliusza Słowackiego została przedstawiona biografia romantycznego młodzieńca. Czytelnik poznaje tytułowego bohatera w I akcie dramatu. Kordian ma wtedy piętnaście lat. Doświadcza wówczas lęku przed życiem, melancholii, zniechęcenia, nudy. Czuje się samotny, nierozumiany. Nie znajduje uspokojenia ani w opowieściach swojego sługi Grzegorza, ani w miłości. Nieustannie ucieka – podejmuje próbę samobójczą, udaje się w dalekie podróże. W działaniach kieruje się głównie emocjami, stąd jego niespotykane imię, wywodzące się od łacińskiego słowa *cor*, czyli serce. Kordian jest przykładem bohatera romantycznego bliższego tradycji zachodnioeuropejskiej (angielskiej, francuskiej czy niemieckiej) niż polskiej, Mickiewiczowskiej. Gustaw z IV części *Dziadów* Mickiewicza cierpi z powodu odrzuconej miłości; Kordian, dotknięty „chorobą wieku”, przeżywa ustawiczny niepokój, który nie ma wyraźnej, konkretnej przyczyny. Stan bohatera wynika z aury czasu – młody człowiek nie widzi przed sobą perspektyw, boi się przyszłości, gdyż wydaje mu się ona niepewna, a on sam czuje się niespełniony. Jego wyobrażenia syci się romantycznymi wizjami literackimi. Kształtują one uczucia, ale nie tworzą spójnego i dającego poczucie bezpieczeństwa obrazu świata.



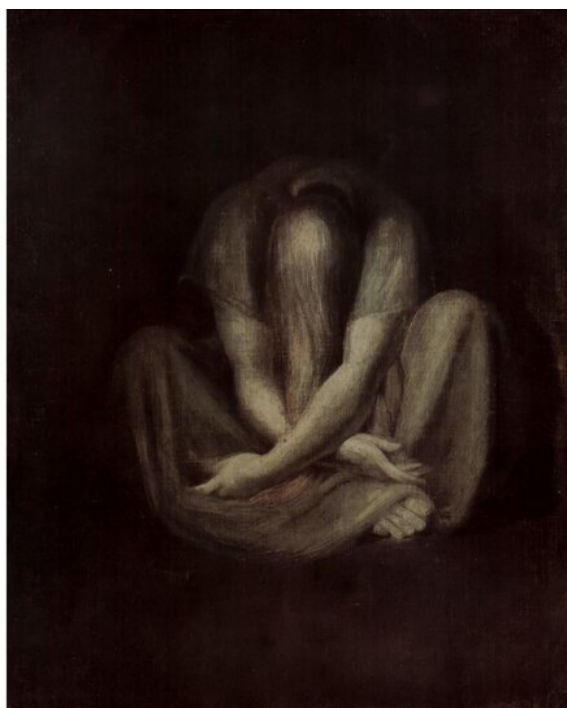
Francesco Hayez, *Melancholia*, 1840–1842
Źródło: Wikimedia Commons, domena publiczna.

Młodzieńcza [melancholia](#)



Constance Marie Charpentier, *Melancholia*, 1801

Źródło: Wikimedia Commons, domena publiczna.



Johann Heinrich Füssli, *Cisza*, 1799–1801

Źródło: domena publiczna.

W *Kordianie* można też dostrzec ponadczasowy portret młodego człowieka z charakterystycznymi dla jego wieku problemami emocjonalnymi i poznawczymi. Lęk, niepewność, skupienie na samym sobie, rozdrażnienie, nieumiejętność przeżywania

przyjemności, autoagresja – to stany często doświadczane przez młodych ludzi. Według psychologów tego typu przeżycia mają znaczenie dla rozwoju psychiki i umysłowości. Dzięki nim człowiek uczy się rozpoznawać uczucia oraz buduje własną osobowość i światopogląd. Odczytywana z takiej perspektywy historia Kordiana stanowi studium typowych, choć dolegliwych symptomów dojrzewania. Problem bohatera polega jednak na tym, że nie udaje mu się wyjść z fazy młodzieńczej [melancholii](#) i pozostaje on człowiekiem niedojrzałym, o [neurotycznej osobowości](#).

Rozrachunek z sobą

Komentatorzy zwracają uwagę, że w postaci Kordiana Słowacki sportretował siebie. W losach bohatera można odnaleźć elementy biografii autora. Nadużyciem byłoby utożsamianie postaci literackiej z poetą, jednak perspektywa biograficzna pozwala na odczytanie dzieła jako rozrachunku romantyka z samym sobą i własną epoką. Kordian ukazany jest jako człowiek chory emocjonalnie, niezdolny do działania, „zatruty” literaturą. Stworzenie tej postaci było dla Słowackiego swego rodzaju autoterapią. W osobie bohatera poeta przedstawił zarówno słabość własnej psychiki, jak i stan ducha całego pokolenia.



Caspar David Friedrich, *Światło księżyca na spokojnym morzu*, 1822

Źródło: Wikimedia Commons, domena publiczna.

” *Słowacki*

Kordian miał wyrażać problematykę moralną i polityczną pokolenia, miał być «obrazem wieku». Ukazywał go autor w długim procesie dojrzewania (nieszczęśliwa miłość, przynoszące rozczarowanie podróże, skazany na przegraną spisek). Proces ten to nieustanna konfrontacja marzeń z rzeczywistością, poszukiwanie wartości, które można by uczynić celem życia, a równocześnie łańcuch rozczarowań.

Źródło: Stanisław Makowski, *Słowacki*, Warszawa 1987, s. 50.

Słownik

melancholia

(gr. – przygnębienie, nastrój smutku, zadumy) w medycynie – głęboka depresja psychiczna objawiająca się apatią i niechęcią do życia

Film

Polecenie 1

Obejrzyj film i zdefiniuj, czym jest romantyczna „choroba wieku”. Zwróć uwagę na genezę oraz przykłady zjawiska, o którym opowiada prof. Marian Ursel.

Wystąpił błąd

Źródło: Englishsquare.pl sp. z o.o., licencja: CC BY-SA 3.0.

Film nawiązujący do treści materiału pod tytułem *Kordian - bohater ogarnięty romantyczną chorobą wieku*.

Polecenie 2

Przeanalizuj mapę myśli na temat werteryzmu. Wymień cechy Kordiana, które upodabniają go do bohatera werteryzmu. Omów różnice, jakie dostrzegasz między Werterem a Kordianem.

Polecenie 3

Odczytaj ukryte znaczenia opowieści snutych przez starego sługę Grzegorza. Wyjaśnij, jaki jest ich cel.

Słownik

alegoreza

(gr. *allēgoréo* – interpretuję alegorycznie) – najpierw odczytanie znaczenia dosłownego danego przekazu lub znaku, a następnie wyszukanie jego ukrytego znaczenia; w taki dwustopniowy sposób można interpretować np. bajkę Antoniego Goreckiego *Diabeł i zboże*, jaką w III części *Dziadów* Adama Mickiewicza opowiada Żegota

alienacja

(łac. *alienus* – obcy, *alienatio* – wyobcowanie) oderwanie od społeczeństwa, utrata więzi ze środowiskiem, w którym się żyje

egocentryzm

(łac. *ego* – ja + *centrum* – środek) przekonanie, że jest się najważniejszym, centralne umiejscowienie własnej osoby w świecie

egotyzm

(łac. *ego* – ja) przesadne kierowanie zarówno własnej, jak i cudzej uwagi na siebie samego, nieustanne myślenie o sobie i nadmierne zajmowanie się własną osobą przy jednoczesnym zajmowaniu swoją osobą całego otoczenia

egzaltacja

(łac. *exaltatio* – wywyższenie, wyniesienie) przesadne okazywanie uczuć, wyrażanie myśli

indywidualizm

(łac. *individuum* – coś niepodzielnego, jednostka, fr. *individualisme*) poczucie własnej niezależności i odrębności, kierowanie się w życiu indywidualnymi poglądami, a w romantyzmie przede wszystkim – uczuciami i intuicją

pesymizm

(łac. *pessimus* – najgorszy, fr. *pessimisme*) skłonność do dostrzegania negatywnych aspektów życia, pogląd filozoficzny wyrażający przekonanie, że świat urządzony jest nienależycie i bezcelowo, ludzie są z natury źli, a w życiu ból i cierpienie przeważają nad radościami

spleen

(wym. splin) stan przygnębienia, zniechęcenia, apatii i nudy, poczucie beznadziejności życia

Weltschmerz

(niem. – *ból świata*) depresja, smutek, apatia, wynikające z myśli o niedoskonałości świata; sentymentalny pesymizm; chandra, *spleen*

werteryzm

(od nazwiska głównego bohatera powieści epistolarnej Johanna Wolfganga Goethego *Cierpienia młodego Wertera*) postawa życiowa cechująca się melancholią i pesymizmem człowieka, który ucieczki przed rzeczywistością szuka w marzeniach

Mapa myśli

Polecenie 1

Przeanalizuj mapę myśli na temat portretu psychologicznego Kordiana w I akcie dramatu Juliusza Słowackiego. Uzupełnij ją własnymi spostrzeżeniami oraz cytatami z utworu. Zwróć uwagę na cechy typowe dla bohatera romantycznego.

” Juliusz Słowacki

Kordian

KORDIAN

zadumany

Zabił się – młody... Zrazu jakaś trwoga

Kładła mi w usta potępienie czynu;

Była to dla mnie posępna przestroga,

Abym wnet gasił myśli zapalone;

Dziś gardzę głupią ostrożnością gminu,

Gardzę przestrogą, zapalam się, płonę,

Jak kwiat liśćmi w niebo otwartemi

Chwytam powietrze, pożeram wrażenia.

Myśl Boga z tworów wyczytuję ziemi

I głazy pytam o iskrę płomienia.

Ten staw odbite niebo w sobie czuje

I myśli nieba błękitem.

Ta cicha jesień, co drzew trzęsie szczytem,

Co na drzewach liście truje

I różom rozwiewa czoła,

Podobna do śmierci anioła,

Ciche wyrzekła słowa do drzew: «Gińcie drzewa!»

Zwiędły – opadły.
Myśl śmierci z przyrodzenia w duszę się przelewa;
Posępny, tęskny, pobladły,
Patrzę na kwiatów skonanie
I zdaje mi się, że mię wiatr rozwiewa.
Cicho. Słyszę po łąkach trzód błędnych wołanie.
Idą trzody po trawie chrzęszczącej od szronu
I obracają głowy na niebo pobladłe,
Jakby pytały nieba: «Gdzie kwiaty opadłe?
Gdzie są kwitnące maki po wstęgach zagonu?»
Cicho, odludnie, zimno... Z wiejskiego kościoła
Dzwon wieczornych pacierzy dźwiękiem szklannym bije,
Ze skrzępłych traw modlitwy żadnej nie wywoła,
Ziemia się modlić będzie, gdy słońcem ożyje...
Otom ja sam, jak drzewo zwarzone od kiści,
Sto we mnie żądz, sto uczuć, sto uwiedłych liści;
Ileć wiatr silniejszy wionie, zrywa tłumy.
Celem uczuć – zwiędnięcie; głosem uczuć – szumy
Bez harmonii wyrazów...
Niech grom we mnie wali!
Niech w tłumie myśli jaką myśl wielką zapali...
Boże! zdejm z mego serca jaskółczy niepokój,
Daj życiu duszę i cel duszy wyprorokuj...
Jedną myśl wielką roznieć, niechaj pali żarem,
A stanę się tej myśli narzędziem, zegarem,
Na twarzy ją pokażę, popchnę serca biciem,
Rozdzwonię wyrazami i dokończę życiem.

Źródło: Juliusz Słowacki, *Kordian*, oprac. E. Sawrymowicz, Wrocław 1952, s. 182–183.

Pokaż ćwiczenia:   

Polecenie 2

Na podstawie podanego fragmentu i mapy myśli nazwij uczucia towarzyszące Kordianowi w I akcie dramatu. Swoje spostrzeżenia uzupełnij cytatami.

Ćwiczenie 1

Zgromadź jak najwięcej synonimów określenia „jaskółczy niepokój”.

Ćwiczenie 2

Wyjaśnij, co to znaczy, że młody Kordian „hamletyzuje”. Przytocz odpowiednie cytaty z podanego fragmentu *Kordiana* Juliusza Słowackiego.

Dla nauczyciela

Autor: Anna Grabarczyk

Przedmiot: Język polski

Temat: „Boże! Zdejm z mego serca jaskółczy niepokój” – Kordian jako bohater o władnięty romantyczną „chorobą wieku”

Grupa docelowa:

Szkoła ponadpodstawowa, liceum ogólnokształcące, technikum, zakres podstawowy

Podstawa programowa:

Zakres podstawowy

Treści nauczania – wymagania szczegółowe

I. Kształcenie literackie i kulturowe.

1. Czytanie utworów literackich. Uczeń:

1) rozumie podstawy periodyzacji literatury, sytuuje utwory literackie w poszczególnych okresach: starożytność, średniowiecze, renesans, barok, oświecenie, romantyzm, pozytywizm, Młoda Polska, dwudziestolecie międzywojenne, literatura wojny i okupacji, literatura lat 1945–1989 krajowa i emigracyjna, literatura po 1989 r.;

5) interpretuje treści alegoryczne i symboliczne utworu literackiego;

8) wykazuje się znajomością i zrozumieniem treści utworów wskazanych w podstawie programowej jako lektury obowiązkowe;

9) rozpoznaje tematykę i problematykę poznanych tekstów oraz jej związek z programami epoki literackiej, zjawiskami społecznymi, historycznymi, egzystencjalnymi i estetycznymi; poddaje ją refleksji;

14) przedstawia propozycję interpretacji utworu, wskazuje w tekście miejsca, które mogą stanowić argumenty na poparcie jego propozycji interpretacyjnej;

15) wykorzystuje w interpretacji utworów literackich potrzebne konteksty, szczególnie kontekst historycznoliteracki, historyczny, polityczny, kulturowy, filozoficzny, biograficzny, mitologiczny, biblijny, egzystencjalny;

Kształtowane kompetencje kluczowe:

- kompetencje w zakresie rozumienia i tworzenia informacji;
- kompetencje w zakresie wielojęzyczności;
- kompetencje cyfrowe;
- kompetencje osobiste, społeczne i w zakresie umiejętności uczenia się;
- kompetencje obywatelskie;
- kompetencje w zakresie świadomości i ekspresji kulturalnej.

Cele lekcji. Uczeń:

- charakteryzuje Kordiana jako bohatera romantycznego;
- wskazuje w zachowaniu Kordiana cechy bohatera werterycznego;
- wyjaśnia, na czym polegają różnice między Kordianem a bohaterem werterycznym.

Strategie nauczania:

- konstruktywizm;
- konektywizm.

Metody i techniki nauczania:

- ćwiczeń przedmiotowych;
- z użyciem komputera;
- metoda kosza i walizki;
- dyskusja.

Formy pracy:

- praca indywidualna;
- praca w parach;
- praca w grupach;
- praca całego zespołu klasowego.

Środki dydaktyczne:

- komputery z głośnikami, słuchawkami i dostępem do internetu;
- zasoby multimedialne zawarte w e-materiale;
- tablica interaktywna/tablica, pisak/kreda.

Przebieg lekcji

Przed lekcją:

1. Nauczyciel prosi uczniów o przygotowanie przykładów bohaterów z literatury, filmu, teatru, którzy doświadczyli nieszczęśliwej, niespełnionej miłości.

Faza wprowadzająca:

1. Nauczyciel pyta uczniów, czy temat nieszczęśliwych miłości jest częsty w literaturze i sztuce. Pyta również, co odbiorcy lubią w tego typu opowieściach. Uczniowie dyskutują, przywołując przygotowane przed lekcją przykłady bohaterów i omawiając konkretne historie z nimi związane. Na zakończenie rozmowy nauczyciel prosi uczniów o zapoznanie z sekcją „Przeczytaj” i odpowiedź na pytanie, jaki związek

z wcześniej przeprowadzoną dyskusją ma postać Kordiana. Wnioski zostają zapisane w zeszytach.

2. Nauczyciel wyświetla na tablicy temat lekcji, formułuje cel zajęć oraz kryteria sukcesu.

Faza realizacyjna:

1. Nauczyciel prosi uczestników zajęć o obejrzenie wszystkich dzieł zamieszczonych w sekcji „Przeczytaj”. Każdy uczeń indywidualnie wybiera jeden z obrazów i uzasadnia jego związek z melancholią. Uczniowie mogą odpowiadać ustnie lub przygotować krótką informację pisemną.
2. Uczniowie przechodzą do sekcji multimedialnej. Zapoznają się z filmem tam zamieszczonym i definiują, czym jest romantyczna „choroba wieku”
3. Polecenia 2 i 3 z sekcji „Film” uczniowie wykonują wspólnie z nauczycielem.
4. Uczniowie przechodzą do sekcji „Mapa myśli”. Polecenie 1 wykonują w parach. Chętna osoba przedstawia na forum realizację polecenia.
5. Ćwiczenia 1, 2 oraz 3 uczniowie wykonują indywidualnie. Nauczyciel weryfikuje poprawność odpowiedzi.

Faza podsumowująca:

1. Nauczyciel prosi uczniów o podanie 4 słów kluczowych pasujących do lekcji (od najważniejszego do najmniej ważnego). Na przykład: Kordian, Juliusz Słowacki, dramat romantyczny, choroba wieku.
2. Nauczyciel przeprowadza podsumowanie metodą kosza i walizki. Rozdaje uczniom kartki w dwóch kolorach (np. czerwony i niebieski). Na niebieskich kartkach uczniowie zapisują informacje i umiejętności, które uznali podczas lekcji za cenne, przydatne. Na czerwonych – zbędne. Nauczyciel odczytuje refleksje uczniów.

Praca domowa:

1. Wyjaśnij, w jakim sensie przez sposób obrazowania przestrzeni zilustrowano charakter nieszczęśliwej miłości Kordiana do Laury.
„Ciemny się błękit nieba wyświeca za mgłami,
Ach księżyc! Patrz tam, pani! Księżyc srebrny, pełny
Stanął i patrzy na nas, chmur srebrzyste wełny
Spadły nań – leci, jakby wyrwał się z chmury;
Teraz go na pół gałąź rozcina spróchniała,
Teraz wśród czarnych liści krąg chowa ponury...
Pani, gdy kiedyś! kiedyś! twarz księżycyca biała
Błyśnie wśród chmur lecących na jesiennym niebie;
Będiesz mój cień natrętny odpędzać od siebie.”
(Akt I, scena II, w. 397–405)

Materiały pomocnicze:

- *Kordian* w reż. Jana Englerta, 1994 (Ninateka).
- Juliusz Kleiner, *Istota utworu dramatycznego*, w: *Problemy teorii dramatu i teatru*, wybór i oprac. Janusz Degler, Wrocław 1988.

Wskazówki metodyczne

- Uczniowie mogą przed lekcją zapoznać się z multimediami z sekcji „Film”, aby aktywnie uczestniczyć w zajęciach i pogłębiać swoją wiedzę.