

Kunsztownie opisana wędrówka, czyli *Eneida* jako epos

- [Wprowadzenie](#)
- [Przeczytaj](#)
- [Film](#)
- [Sprawdź się](#)
- [Dla nauczyciela](#)

Bibliografia:

- Źródło: Maria Cytowska, Hanna Szelest, *Historia literatury starożytnej*, Warszawa 2007, s. 220–221.
- opracowane na podstawie Michaił Bachtin, *Epos a powieść. O metodologii badania powieści*, „Pamiętnik Literacki” 1970, nr 61/3, s. 211
- Źródło: Michaił Bachtin, *Epos a powieść. O metodologii badania powieści*, t. 61/3, „Pamiętnik Literacki” 1970, s. 211.
- Źródło: Michaił Bachtin, *Epos a powieść. O metodologii badania powieści*, t. 61/3, „Pamiętnik Literacki” 1970, s. 213–214.
- Źródło: Wergiliusz, *Eneida*, tłum. Tadeusz Karyłowski, Warszawa 1924, s. 68–69.



Kunsztownie opisana wędrówka, czyli *Eneida* jako epos

Źródło: Englishsquare.pl sp. z o.o., licencja: CC BY-SA 3.0.

Epos, epopeja, poemat heroiczny – to określenia rozbudowanych utworów epickich, które opowiadają o losach bogów, herosów i ludzi. Tłem tych historii są ważne wydarzenia, które były przełomowe dla danego społeczeństwa. Począwszy od starożytności, historie przedstawiane w eposach wpływają na pokolenia czytelników. Do tych najbardziej znanych zaliczane są: *Odyseja*, *Iliada* i *Eneida*. Czy wiesz, jaki związek zachodzi między tymi dziełami?

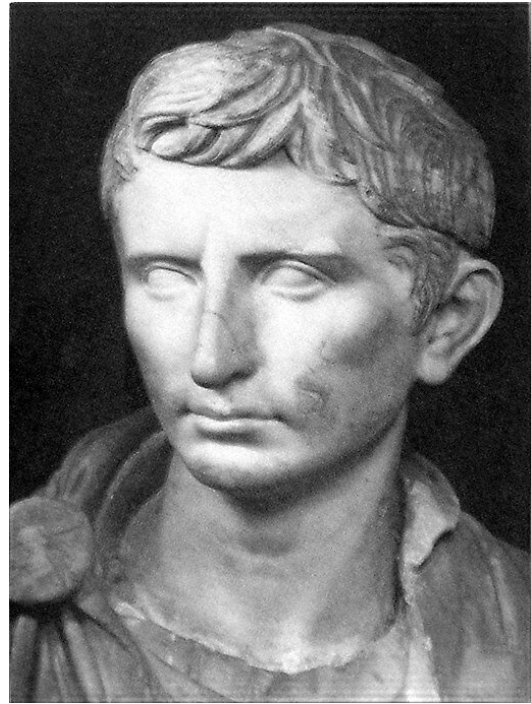
Twoje cele

- Uzyskasz informacje dotyczące życia i twórczości Wergiliusza.
- Zapoznasz się z cechami gatunkowymi eposu.
- Przeanalizujesz elementy charakterystyczne dla *Eneidy*.
- Porównasz wydarzenia oraz losy bohaterów *Eneidy* i eposów Homera.

Przeczytaj

Poeta czasów Oktawiana Augusta

Okres rządów [Oktawiana Augusta](#) (63 p.n.e. – 14 n.e.) uważa się za złoty wiek poezji rzymskiej. Powstało wówczas wiele ważnych i wartościowych dzieł. Do najwybitniejszych poetów tego czasu zalicza się Publiusz Wergiliusz Maro (70–19 p.n.e.). Był on wszechstronnie wykształcony, swoją wiedzę zdobywał m.in. w Mediolanie, Rzymie i Neapolu, gdzie studiował filozofię. Jego twórczość można podzielić na dwa okresy. Pierwszy wiąże się z [neoterykami](#) – grupą młodych poetów rzymskich, którzy tworzyli w połowie I w. p.n.e. Drugi zaś rozpoczyna się wraz z ukazaniem się [Georgik](#) – poematu dydaktycznego opiewającego uroki życia na wsi – oraz *Eneidy* – eposu opisującej czyny Eneasza, bohatera uznawanego za protoplastę Rzymu.



Posąg młodego Oktawiana, datowany na 30 rok p.n.e.

Odyseusz czy Eneasze? Troja czy Rzym?

Eneida to najświetniejszy poemat epicki starożytnego Rzymu i utwór, który przyczynił się do rozwoju literatury rzymskiej. Dzieło nie zostało w pełni dopracowane, ponieważ Wergiliusz zmarł przed jego ukończeniem. W swoim testamencie zakazał jego publikowania, jednak było ono tak istotne dla polityki Oktawiana Augusta, że wola poety nie została uszanowana i *Eneida* trafiła do rąk czytelników.

Wergiliusz zaliczany jest do [homerydów](#), czyli poetów inspirowanych się twórczością Homera. Te odwołania czytelne są w treści samej *Eneidy*. Opis wędrówki Eneasza z pierwszych sześciu ksiąg przypomina tułaczkę Odyseusza. W obu utworach

spotykamy te same postacie i elementy fabuły. Obecne są m.in. Scylla, Charybda, Cyklop, motyw zejścia do podziemi, motyw konfliktu z bóstwem.



Federico Barocci, *Ucieczka Eneasza z Troi*, 1598

W poemacie Wergiliusza odnajdujemy też inspiracje treścią *Iliady*, przede wszystkim w wątku wojny, która wybuchła z powodu kobiety. W eposie Homera konflikt Trojan oraz Greków spowodowało porwanie pięknej Heleny, w dziele Wergiliusza Eneasza bierze udział w wojnie między Latynami a Rutulami, podczas której walczy o Lawinię – córkę króla Lacjum. Nie można jednak uznać, że *Eneida* jest dziełem całkowicie odtwórczym w stosunku do homeryckich eposów:

” Hanna Szelest, Maria Cytowska

Historia literatury starożytnej

Przejął on [Wergiliusz] pewne wątki od Homera, ale różni go równocześnie od wielkiego Greka dbałość o celowość środków poetyckich (np.



Malowidło pompejańskie przedstawiające
rannego Eneasza z synem Askaniuszem

porównań), większy nacisk
położy też na ukazanie stanu
psychicznego swoich
bohaterów. Przede wszystkim
jednak nastrój poematu jest
odmienny od Homerowych
epopei. Eneasza Wergiliusza ma
być zwiastunem nowej epoki,
spełnia misję dziejową, od niego
zależy założenie Rzymu –
przyszłej potęgi świata. Losy
bohatera Eneidy są
przedstawione w tonie
wzniosłym i patetycznym.

Wergiliusz opowiada z uczuciem i umie wpłynąć na uczucia
słuchaczy. Potrafi wywołać grozę, litość, współczucie. Wśród epickiej
opowieści raz po raz dochodzi do głosu liryka. Wergiliusz w epopei
zachował pewne cechy właściwe dla utworów neoteryków. Stworzył
epopeję, ale równocześnie, posługując się techniką Aleksandryjską,
rozbił poemat na odrębne, zamknięte w sobie całości. Każda księga
Eneidy ma odrębną, zwartą kompozycję. Styl Wergiliusza jest
[zretoryzowany](#).

W utworze zawarł poeta wiele
przemówień, które nie tylko mają
kompozycję retoryczną, ale także
obfitują w figury retoryczne.
Liczne sentencje i zwroty
poematu weszły do
ogólnoeuropejskiego skarbca



przysłów. Budził też podziw
heksametr Eneidy o uroczym

Luca Giordano, *Eneasz pokonuje Turnusa*,
1682

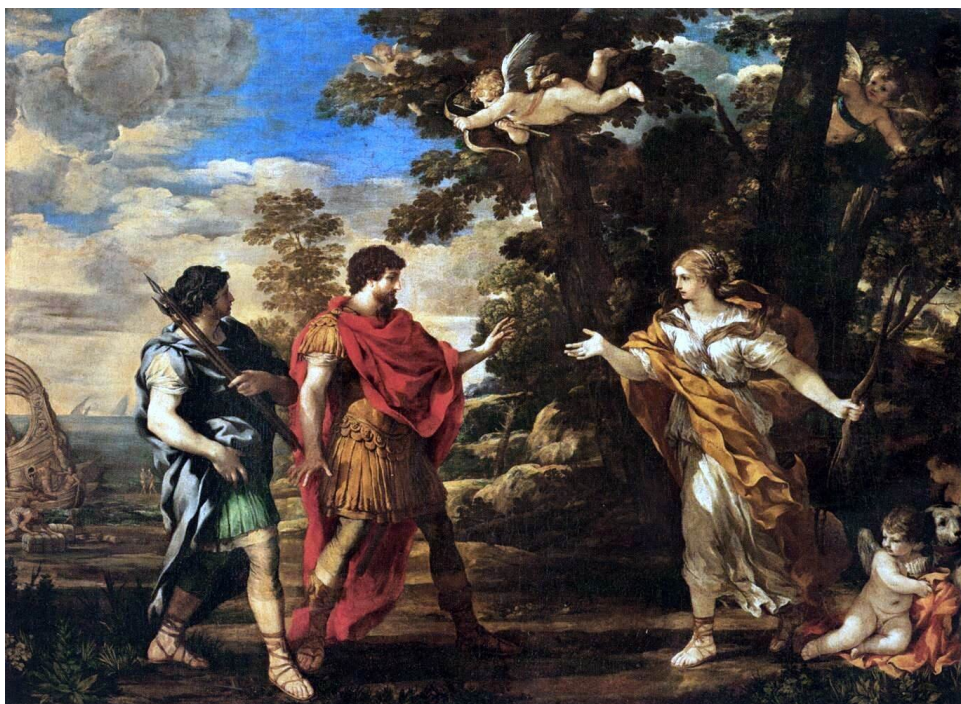
wprost dźwięku. Poeta potrafił nagiąć go do każdej sytuacji, do
każdego nastroju. Eneida stanowi szczytowe osiągnięcie w rozwoju
poetyckiego stylu w poezji rzymskiej. Wergiliusz był mistrzem poezji
w takim stopniu, w jakim mistrzem prozy był Cynceron.

Źródło: Maria Cytowska, Hanna Szelest, *Historia literatury starożytnej*, Warszawa 2007, s. 220–221.

Wyznaczniki gatunku

Epos jest najstarszym gatunkiem epickim. To obszerny, wielowątkowy utwór
fabularny, zwany również epopeją. Zwykle pisany wierszem, opowiada o czynach
bohaterów, które rozgrywają się na tle doniosłych, przełomowych wydarzeń
historycznych lub legendarnych. Eposy wiążą się z tradycjami narodowościowymi,
a ich treści nawiązują do losów państw i narodów.

Pierwotnie epopeje były opowieściami przekazywanymi ustnie z pokolenia na
pokolenie przez starożytnych śpiewaków. Przykładem tego są dzieła takie
jak [Gilgamesz](#), *Iliada*, *Odyseja* czy [Beowulf](#). Do eposów, które od razu powstały jako
piśmienne dzieła literackie, można zaliczyć natomiast m.in. *Eneidę* Wergiliusza,
[Farsalię](#) Lukiana czy [Raj utracony](#) Johna Milтона.



Epopeję wyróżniają trzy podstawowe cechy gatunkowe:

1. Przedmiotem epopei jest epicka przeszłość narodu - według terminologii Goethego i Schillera „absolutna przeszłość”.
2. Źródłem epopei jest ustna tradycja narodowa (a nie osobiste doświadczenie i wyrastające z niego pomysły).
3. Świat epiki jest oddzielony od współczesności, tj. od czasów śpiewaka (autora i jego słuchaczy), absolutnym dystansem epickim.

opracowane na podstawie Michaił Bachtin, *Epos a powieść. O metodologii badania powieści*, „Pamiętnik Literacki” 1970, nr 61/3, s. 211

Słownik

homeryda

poeta wzorujący się na Homerze i rozpowszechniający jego poezję

neoterycy

(gr. *hoi neoteroi poietai*, dosłownie „poeci młodszy”, łac. *poetae novi*, *poetae neoterici*) – grupa młodych rzymskich poetów z I w. p.n.e., w swej twórczości zrywali z tradycjami wielkich eposów historycznych i wzorowali się na poezji hellenistycznej, preferowali utwory niewielkich rozmiarów, np. fraszki, epigramaty

retoryka

(gr. *reō* – mówię celowo, stosownie, pięknie) krasomówstwo, sztuka tworzenia i wygłaszania mów, wykorzystująca figury retoryczne, tropy, argumenty, mająca na celu przekonanie kogoś do czegoś, zaszczepienie myśli lub poglądu

Film

Polecenie 1

Zapoznaj się z wykładem profesora Andrzeja Mikołajczaka, a następnie wyjaśnij, dlaczego *Eneida* jest epopcją narodową.

Trwa wczytywanie danych ..

Film dostępny pod adresem <https://zpe.gov.pl/a/DRbUi36zj>

Źródło: Englishsquare.pl sp. z o.o., licencja: CC BY-SA 3.0.

Film nawiązujący do treści materiału z wykładem profesora Andrzeja Mikołajczyka.

Polecenie 2

Wytłumacz, jaką funkcję w dziele pełni spotkanie Eneasza z Dydoną.

Sprawdź się



Tekst źródłowy do ćw. 1

” Michaił Bachtin

Epos a powieść. O metodologii badania powieści

Światem epopei jest bohaterska przeszłość narodu, świat „początków” i „wzlotów” narodowej historii, świat ojców i założycieli rodu, świat „pierwszych” i „najlepszych”. Nie to jest ważne, że przeszłość ta jest treścią epopei; przesunięcie akcji w przeszłość, jej uczestnictwo w tej przeszłości jest zasadniczą cechą formalną epopei jako gatunku. Epopeja nigdy nie była poematem o terażniejszości, o swojej epoce (która poematem o przeszłości stała się dopiero dla potomków). Epopeja, jako gatunek nam znany i określony, była od samego początku poematem o przeszłości i epopeją immanentną, a zasadnicza dla niej postawa autora (tj. postawa tego, kto wygłasza słowo epickie) jest postawą człowieka mówiącego o przeszłości dla niego nieosiągalnej, jest pełną szacunku postawą potomka.

Źródło: Michaił Bachtin, *Epos a powieść. O metodologii badania powieści*, t. 61/3, „Pamiętnik Literacki” 1970, s. 211.

Pokaż ćwiczenia:   

Ćwiczenie 1



Tekst źródłowy do ćw. 2-3

” Michaił Bachtin

Epos a powieść. O metodologii badania powieści

Przejdziemy do tradycji ustnej. Epicka przeszłość, oddzielona nieprzeniknionym murem od następnych epok, zachowuje się

i objawia wyłącznie w formie legend. Epopeja opiera się tylko na niej. Nie chodzi o to, że owa ustna tradycja jest faktycznym źródłem epopei, ważne jest to, że oparcie na tradycji jest immanentną cechą samej formy epopei, tak samo jak immanentna jest absolutna przeszłość. Wypowiedź epicka wyrasta z ustnego przekazu. Epicki świat absolutnej przeszłości z samej swej istoty jest niedostępny dla osobistego doświadczenia i nie dopuszcza osobistego punktu widzenia i wartościowania. Nie można go zobaczyć, dotknąć, nie można go osądzać z dowolnego stanowiska, nie można go weryfikować, analizować, rozkładać, przenikać do jego wnętrza. Istnieje wyłącznie jako ustny przekaz, święty i bezsporny, zawierający ogólnie obowiązujący system wartościowania i wymagający pietyzmu. Powtarzamy i podkreślamy, że nie chodzi tu o faktyczne źródła epopei ani o jej momenty rzeczowe, ani o deklaracje jej autorów; wszystko zasadza się na cesze formalnej (mówiąc ściślej – formalno-treściowej), podstawowej dla gatunku epopei: opiera się ona na bezosobowej, bezspornej tradycji, na powszechnie obowiązującym wartościowaniu i punkcie widzenia, wykluczającym jakąkolwiek możliwość innego traktowania, na głębokim pietyzmie wobec przedstawionego przedmiotu i samego słowa o nim, jako słowa podania ustnego.

Źródło: Michaił Bachtin, *Epos a powieść. O metodologii badania powieści*, t. 61/3, „Pamiętnik Literacki” 1970, s. 213–214.

Ćwiczenie 2



Ćwiczenie 3



Wytłumacz, dlaczego epos nie dopuszcza kategorii subiektywizmu.

Tekst źródłowy do ćw. 4-6

Wergiliusz

” *Eneida*

Tak rzekła; tamta śpiesznie przynagła krok stary.
Dydo, drżąca i złymi zdziczała zamiary,
Krwawymi oczy błędząc, z plamami znaczonem,
Drżącym licem i blada od wzruszeń przed zgonem,
Do wnętrza wpada domu, w szale na wysoki
Wstępuje stos i z pochwy dobywa bez zwłoki
Dardański miecz, nie na to w niedawnej dan porze.

[...]

Rzekła, łożę całuje: «Bez pomsty więc ginę...
Lecz gińmy! Tak, tak, błogo iść w Cieniów krainę.
Niech widok tego ognia w dno duszy się wwierci
Okrutnika, by z sobą niósł wróżbę mej śmierci!»
Rzekła – a pośród tego, pełni przerażenia,
Ujrzą druhy, jak pada, jak miecz krwią się spienia
I krew broczy jej ręce. W sal wielkich wierzeje
Bije wrzask, wieść po grodzie wstrząśniętym szaleje,
Wśród domostw odgłos płaczów rozlega się w mieście,
Grzmią lamenty, jęk, skargi i wycia niewieście –
Nie inaczej, jak gdyby pod napadem wroga
Ginęła Kartagina lub Tyr, a pożoga
Szła w szale poprzez dachy i bogów świątynie.
Zdyszana biegiem, słyszy krzyk, co zewsząd płynie,
Siostrzyca; drapie twarz swą i pierś nieszczęśliwa,
Przez tłum gna i ginącą imieniem przyzywa:
– «Więc podstęp knułaś, siostro, pod cieniem tych pował?
Tę mi zdradę stos, ogień i ołtarz gotował?
Na cóż wpierw się uskarżę? Gubiąc się żelazem,
Wzgardziłaś siostrą? Trzebaż mnie było wziąć razem!
Ból jeden by nas zabrał i jedna godzina!

Na toż dłońmi stos wzniosłam, na toż, o jedyna,
Wzywałam bóstw, bym ciebie odbiegła bez chwały?
Zgubiłaś, siostrze, siebie, mnie, lud, senat cały
Sydończyków i gród twój! Dajcie, o najszczerzy,
Zmyć rany wodą, oddech ostatni jej piersi
Usty przejąć! – To rzekłszy, wstępuje na stopnie,
Do łona tuli siostrę, pobladała okropnie,
Z jękiem – i szatą suszy krew, co z ran się toczy.
Tamta, znów ociężała podnieść pragnąc oczy,
Omdlewa; pod jej piersią krwawa rzezi rana.
Trzykroć, wsparta na łokciu, dźwiga się znękana,
Trzykroć pada na łożo, błędnymi oczyma
Szuka światła – i znowu jęk piersi jej wzdyma.
Więc można Juno, którą jej boleść wzruszyła
I ciężki zgon, Irydę z Olimpu wysyła,
By duszę jej zbolałą zwolniła od ciała.
Bo nie z losów, należnym zgonem umierała,
Lecz przed czasem, przez obłęd znaglona wichrowy;
I jeszcze Prozerpina złotych włosów z głowy
Nie ścięła jej, skazując do styskich podziemi...
Więc Irys przez niebiosy skrzydły tęczowemi,
Tysiącem w słońcu różnych kolorów spowita,
Zleci i ponad głową stanie: «Ten dla Dita
Wedle zleceń dar święcę i zwalniam cię z ciała!»
Tak rzecze i włos zetnie – ciepło, którym pała,
Pierzchło i w lekkie tchnienia uleciało życie.

Źródło: Wergiliusz, *Eneida*, tłum. Tadeusz Karyłowski, Warszawa 1924, s. 68–69.



Ćwiczenie 5



Wypisz z powyższego fragmentu elementy, które wskazują na przynależność do gatunku eposu.

Ćwiczenie 6



Zapoznaj się jeszcze raz z powyższym fragmentem *Eneidy*, a następnie przyjrzyj się zamieszczonej ilustracji. Jakie zauważasz podobieństwa i różnice między treścią eposu a obrazem?



Simon Vouet, *Śmierć Dydony*, 1642

Źródło: Wikimedia Commons, domena publiczna.

Ćwiczenie 7



Ćwiczenie 8

Zapoznaj się z obrazem i wskaż w postaci Eneasza cechy, które świadczą o tym, że jest bohaterem eposu.



Federico Barocci, *Ucieczka Eneasza z Troi*, 1598, źródło: Wikimedia Commons

Dla nauczyciela

Autor: Anna Grabarczyk

Przedmiot: Język polski

Temat: Kunsztownie opisana wędrówka, czyli *Eneida* jako epos

Grupa docelowa:

Szkoła ponadpodstawowa, liceum ogólnokształcące, technikum, zakres podstawowy i rozszerzony

Podstawa programowa:

Zakres podstawowy

Treści nauczania – wymagania szczegółowe

I. Kształcenie literackie i kulturowe.

1. Czytanie utworów literackich. Uczeń:

1) rozumie podstawy periodyzacji literatury, sytuuje utwory literackie w poszczególnych okresach: starożytność, średniowiecze, renesans, barok, oświecenie, romantyzm, pozytywizm, Młoda Polska, dwudziestolecie międzywojenne, literatura wojny i okupacji, literatura lat 1945–1989 krajowa i emigracyjna, literatura po 1989 r.;

3) rozróżnia gatunki epickie, liryczne, dramatyczne i synkretyczne, w tym: gatunki poznane w szkole podstawowej oraz epos, odę, tragedię antyczną, psalm, kronikę, satyrę, sielankę, balladę, dramat romantyczny, powieść poetycką, a także odmiany powieści i dramatu, wymienia ich podstawowe cechy gatunkowe;

- 8) wykazuje się znajomością i zrozumieniem treści utworów wskazanych w podstawie programowej jako lektury obowiązkowe;
- 9) rozpoznaje tematykę i problematykę poznanych tekstów oraz jej związek z programami epoki literackiej, zjawiskami społecznymi, historycznymi, egzystencjalnymi i estetycznymi; poddaje ją refleksji;
- 11) rozumie pojęcie motywu literackiego i toposu, rozpoznaje podstawowe motywy i toposy oraz dostrzega żywotność motywów biblijnych i antycznych w utworach literackich; określa ich rolę w tworzeniu znaczeń uniwersalnych;
- 14) przedstawia propozycję interpretacji utworu, wskazuje w tekście miejsca, które mogą stanowić argumenty na poparcie jego propozycji interpretacyjnej;

2. Odbiór tekstów kultury. Uczeń:

- 6) odczytuje pozaliterackie teksty kultury, stosując kod właściwy w danej dziedzinie sztuki;

III. Tworzenie wypowiedzi.

2. Mówienie i pisanie. Uczeń:

- 1) zgadza się z cudzymi poglądami lub polemizuje z nimi, rzeczowo uzasadniając własne zdanie;
- 4) zgodnie z normami formułuje pytania, odpowiedzi, oceny, redaguje informacje, uzasadnienia, komentarze, głos w dyskusji;

IV. Samokształcenie.

9. wykorzystuje multimedialne źródła informacji oraz dokonuje ich krytycznej oceny;

Zakres rozszerzony

Treści nauczania – wymagania szczegółowe

I. Kształcenie literackie i kulturowe.

1. Czytanie utworów literackich. Uczeń: spełnia wymagania określone dla zakresu podstawowego, a ponadto:

2) rozumie pojęcie tradycji literackiej i kulturowej, rozpoznaje elementy tradycji w utworach, rozumie ich rolę w budowaniu wartości uniwersalnych;

Lektura obowiązkowa

5) Wergiliusz, Eneida (fragmenty);

Kształtowane kompetencje kluczowe:

- kompetencje w zakresie rozumienia i tworzenia informacji;
- kompetencje w zakresie wielojęzyczności;
- kompetencje cyfrowe;
- kompetencje osobiste, społeczne i w zakresie umiejętności uczenia się;
- kompetencje obywatelskie;
- kompetencje w zakresie świadomości i ekspresji kulturalnej.

Cele operacyjne. Uczeń:

- uzyska informacje dotyczące życia i twórczości Wergiliusza;
- zapozna się z cechami gatunkowymi eposu;
- przeanalizuje elementy charakterystyczne dla *Eneidy*;
- porówna wydarzenia oraz losy bohaterów *Eneidy* i eposów Homera.

Strategie nauczania:

- konstruktywizm;
- konektywizm.

Metody i techniki nauczania:

- ćwiczeń przedmiotowych;
- z użyciem komputera.

Formy pracy:

- praca indywidualna;
- praca w parach;
- praca w grupach;
- praca całego zespołu klasowego.

Środki dydaktyczne:

- komputery z głośnikami, słuchawkami i dostępem do internetu;
- zasoby multimedialne zawarte w e-materiale;
- tablica interaktywna/tablica, pisak/kreda.

Przebieg lekcji

Przed lekcją:

1. Nauczyciel prosi uczniów o wyszukanie w różnych źródłach informacji na temat cech eposu starożytnego (homeryckiego) jako gatunku zrodzonego w antyku.

Faza wprowadzająca:

1. Nauczyciel wyświetla na tablicy interaktywnej albo przy użyciu rzutnika temat lekcji. Następnie wprowadza w niego uczniów, nawiązując do zagadnień opisanych w sekcji „Wprowadzenie”. Wspólne omówienie celów lekcji.

Faza realizacyjna:

1. Praca z filmem. Uczniowie zapoznają się z materiałem z sekcji „Film”. Indywidualnie wyjaśniają, jaką funkcję w *Eneidzie* pełni spotkanie Eneasza z Dydoną.

2. Nauczyciel na podstawie tekstu w sekcji „Przeczytaj” w e-materiale rozmawia z uczniami o eposie starożytnej. Prosi, by przeanalizowali fragment *Historia literatury starożytnej* i sformułowali spostrzeżenia. Wykonują również w parach lub większych grupach ćwiczenie 8 z sekcji „Sprawdź się”.
3. Uczniowie zapoznają się z tekstami zamieszczonymi w sekcji „Sprawdź się”. Następnie w kilkusobowych grupach rozwiązują ćwiczenia. Nauczyciel weryfikuje poprawność odpowiedzi.

Faza podsumowująca:

1. Mapa myśli. Nauczyciel zapisuje na tablicy hasło główne: Cechy eposu starożytnego (homeryckiego) jako gatunku zrodzonego w antyku. Uczniowie na dużym arkuszu papieru tworzą mapę myśli związaną z eposem, np.:
 - realistyczny styl,
 - obiektywny i wszechwiedzący narrator,
 - inwokacja, czyli rozwinięta apostrofa stanowiąca początek utworu literackiego,
 - stałe epitety,
 - porównania homeryckie,
 - retrospekcja,
 - retardacje,
 - patetyczny styl,
 - współlistnienie świata bogów i ludzi.Prezentują wyniki swojej pracy (np. w formie planszy na ścianie).

Praca domowa:

1. Wyjaśnij, dlaczego *Eneida* jest eposem narodową.

Materiały pomocnicze:

- Maria Cytowska, Hanna Szelest, *Historia literatury starożytnej*, Warszawa 2007.
- Michaił Bachtin, *Epos a powieść. O metodologii badania powieści*, „Pamiętnik Literacki” 1970, nr 61/3.

Wskazówki metodyczne

- Nauczyciel może wykorzystać medium w sekcji „Film” do podsumowania lekcji.