



Kim jest Faust?

- [Wprowadzenie](#)
- [Przeczytaj](#)
- [Film](#)
- [Film](#)
- [Dla nauczyciela](#)

Bibliografia:

- Źródło: Michał Kazimierczuk, „*Faust*” Goethego jako tragedia rozwoju nowoczesności, t. 26, „Kultura – Media – Teologia” 2016, s. 125.
- Źródło: *Księga Rodzaju (Rdz 1,1–24)*.
- Źródło: Jan Parandowski, *Na początku był Chaos*, [w:] K. Mrowcewicz, *Przeszłość to dziś*, t. cz. I, Warszawa 2002.
- Źródło: Michał Kazimierczuk, „*Faust*” Goethego jako tragedia rozwoju nowoczesności, t. 26, „Kultura – Media – Teologia” 2016, s. 110.
- Źródło: Michał Kazimierczuk, „*Faust*” Goethego jako tragedia rozwoju nowoczesności, t. 26, „Kultura – Media – Teologia” 2016, s. 121.
- Źródło: Stanisław Waltoś, *Na tropach doktora Fausta*, [w:] tegoż, *Na tropach doktora Fausta i inne szkice*, Warszawa 2004, s. 91–92.
- Źródło: Maria Gołaszewska, *Synergia aksjologiczna*, t. 7, „Sztuka i Filozofia” 1993, s. 246.



Kim jest Faust?

Jean-Paul Laurens, *Doktor Faustus*
Źródło: domena publiczna.

Faust to postać historyczna, autentycznie istniejąca, ale poznać jej losy i dramat mogliśmy dzięki literaturze oraz twórcom zafascynowanym przekraczaniem granic ludzkiego poznania. Na pytanie o to, kim jest niemiecki alchemik i astronom o imieniu Faust (co znaczy: błogosławiony albo szczęśliwy), można uzyskać wiele, nawet zaskakujących odpowiedzi. Nic w tym dziwnego, skoro życie oraz portret psychologiczny tego renesansowego uczonego, autora dzieła o dziwnym tytule *Zmuszenie piekła*, do dziś okrywa mgła tajemnicy. Najwięcej definicji dostarcza nam przede wszystkim wielowymiarowa kreacja tej postaci, której dokonał Johann Wolfgang Goethe w zapowiadającym romantyzm dramacie *Faust* z 1808 roku.

Twoje cele

- Poznasz historię pierwowzoru literackiej postaci Fausta.
- Scharakteryzujesz postać Fausta.
- Wyjaśnisz, czym jest tzw. tragedia wiedzy w życiu Fausta.

Przeczytaj

Rodowód Fausta

Zanim Faust pojawił się w literaturze, prowadził swój autentyczny żywot jako postać historyczna. Pierwowzór literacki to owiana mrocznymi legendami historyczna postać niemieckiego wędrownego alchemika i maga, Johanna Fausta (ok. 1480–1540), autora traktatu o magii i wiedzy tajemnej *Zmuszenie piekła*. Faust studiował teologię w Heidelbergu, był także lekarzem, astrologiem, alchemikiem. Ostatecznie oskarżono go o liczne oszustwa i herezję. Wciąż jednak biografia autentycznego doktora Fausta pozostaje pełna domysłów. Jak pisze prof. Stanisław Waltoś:



Doktor Faust

Źródło: domena publiczna.

” Stanisław Waltoś

Na tropach doktora Fausta

Fausta literackiego zrodził życiorys Fausta autentycznego, człowieka, który żył na przełomie XV i XVI wieku w południowych Niemczech, na obszarze dość niewielkim. (...) Poza tym, że żył w tamtych latach, że przenosił się nieustannie z miejsca na miejsce i nigdzie go nie zagrzewał, że trudnił się magią, wszystko inne jest niepewne, tonie w domysłach, przypuszczeniach, sprzecznych z sobą teoriach i hipotezach, a nawet całkiem pospolitych zmyśleniach.

Źródło: Stanisław Waltoś, *Na tropach doktora Fausta*, [w:] tegoż, *Na tropach doktora Fausta i inne szkice*, Warszawa 2004, s. 91–92.

Dla zainteresowanych

Więcej na temat biografii Fausta znajdziesz w poniższych materiałach:

[Kreacja nowego typu bohatera w okresie burzy i naporu. Johann Wolfgang Goethe Faust](#)

[Na początku był czyn. Faust jako człowiek aktywny.](#)

Literackie życie Fausta



Georg Oswald May, *Goethe w 1779 roku*, 1899.

Źródło: domena publiczna.

świata do zaoferowania. Przede wszystkim wykorzystuje w praktyce zdobytą przez siebie wiedzę, na przykład lecząc ludzi.

Jednak to, co łączy wszystkie literackie kreacje Fausta to przede wszystkim pragnienie absolutnej [transgresji](#) oraz konszachty z diabłem. Faust rozczarowany niedoskonałością nauki i świata podpisuje pakt z Mefistofelem, który oferuje mu

W literaturze Faust najpierw pojawił się w *Historii doktora Jana Fausta, szeroko okrzyczanego czarnoksiężnika i maga* nieznanego autora (1587 r.). Dziełem znaczącym był także utwór Christophera Marlowe'a *Tragiczna historia doktora Fausta* (1610 r.) oraz najbardziej znany dramat prekursorski względem epoki romantyzmu, *Faust*, Johanna Wolfganga Goethego (1808 r.). Między dziełami pojawiają się znaczące różnice, w nieco odmienny sposób ukazujące tę postać. O ile u Marlowe'a Faust jest postacią zdemoralizowaną, egoistyczną, o tyle u Goethego to postać, która ma wiele

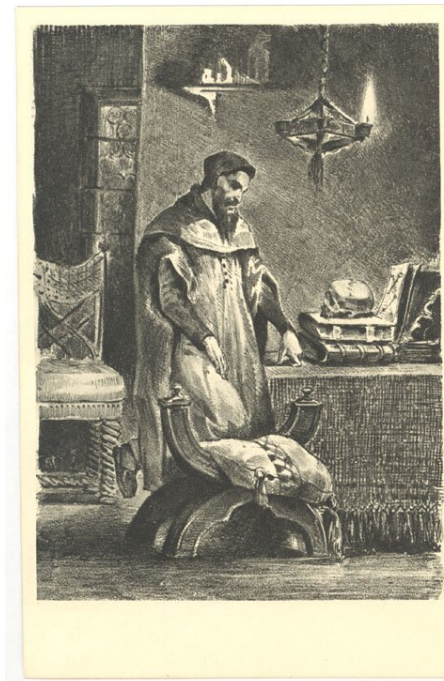
wiele rozwiązań wykraczających poza ludzkie możliwości. Ta postawa rozczarowania światem, charakteryzująca się odrzuceniem dotychczasowego życia oraz pragnieniem przekraczania granic natury, społecznych a nawet moralnych nazywana jest postawą faustyczną lub faustyzmem. Charakteryzuje ona człowieka:

” Maria Gołaszewska

Synergia aksjologiczna

pragnącego poznać prawdę, uzyskać władzę nad rzeczywistością (głównie dzięki magii) oraz korzystać z uciech życia. Cechuje go krytycyzm oraz postawa nienasycenia, prowadząca z konieczności do tragicznej klęski.

Źródło: Maria Gołaszewska, *Synergia aksjologiczna*, t. 7, „Sztuka i Filozofia” 1993, s. 246.

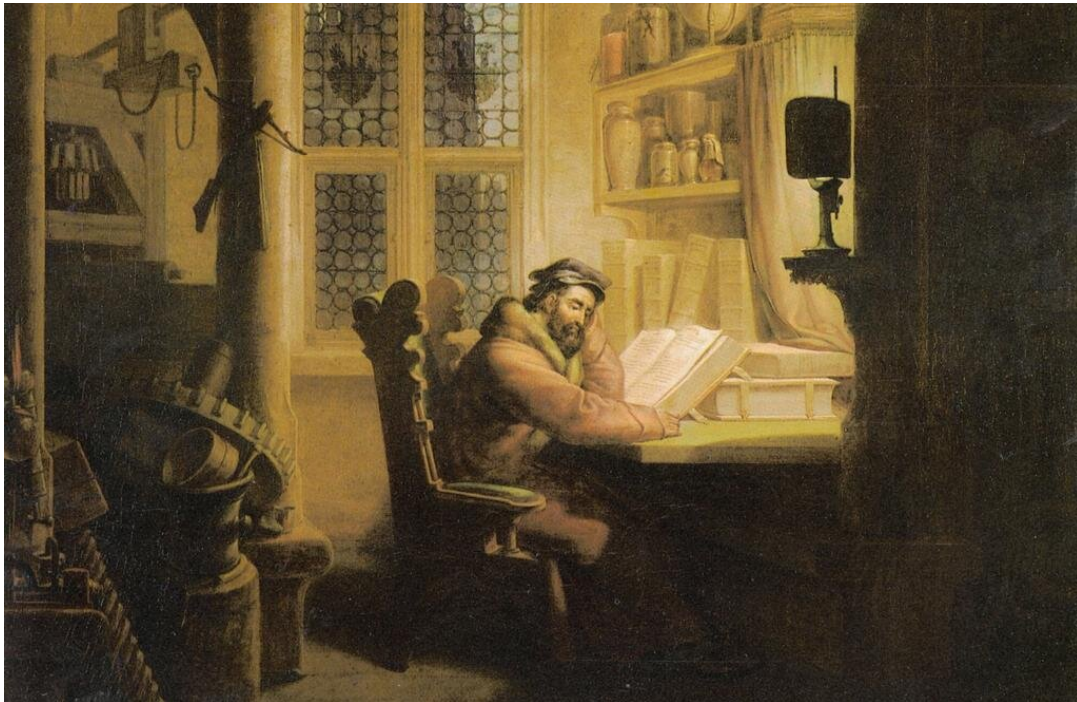


Eugène Delacroix, litografia z pierwszej części Fausta Goethego, XIX wiek.

Kim jest Faust?

– Naukowcem

Faust bada materię świata, studiuje uczone księgi.



Georg Friedrich Kersng, *Faust w pracowni*, 1829.
Źródło: domena publiczna.

- Magiem
- Kochankiem
- Samotnikiem
- Marzycielem
- Wizjonerem
- Aktywistą
- Budowniczym, deweloperem
- Człowiekiem nowoczesnym

Słownik

artefakt

(łac. *arte factum* – sztucznie wykonane) – przedmiot lub zdarzenie, które jest wytworem działalności człowieka, nie istnieje w przyrodzie

dramat romantyczny

gatunek literacki wyróżniający się otwartą, luźną kompozycją; rezygnuje z uporządkowania i ścisłych związków przyczynowo - skutkowych; bardzo często ma formę fragmentaryczną oraz zaburzony porządek fabularny; cechuje go synkretyzm rodzajowy, co oznacza, że łączy cechy liryki, epiki i dramatu; w strukturę utworu wprowadzano często inne formy gatunkowe, np. bajkę lub pieśń, ale także elementy fantastyki; dramat romantyczny rezygnuje także z zasady trzech jedności: wydarzenia opierają się na kilku wątkach, akcja jest rozciągnięta w czasie oraz toczy się w wielu różnych miejscach

synkretyzm

(gr. *synkrētismós* – sojusz miast kreteńskich) – filozofia historii, nauka filozoficzna zajmująca się refleksją nad sensem i istotą dziejów

transgresja

(łac. *transgressio* – przekraczam siebie, *transgredo* – przekraczam) – pojęcie z zakresu psychologii i filozofii, określa sytuację przekraczania, upłynnienia granic moralnych, społecznych, osobistych, a także cielesnych; transgresja częstokroć łączy się z postawą radykalnego oraz świadomego sprzeciwu wobec ustalonych w danej kulturze norm, a także łamania społecznego tabu w imię ideałów takich, jak samostanowienie, autentyczność albo indywidualizm

Film

Polecenie 1

Na podstawie wykładu opisz najważniejsze pragnienia i aspiracje Fausta.



Film dostępny pod adresem [/preview/resource/RTubVN7u0SJNM](https://www.youtube.com/watch?v=RTubVN7u0SJNM)

Nagranie filmowe lekcji pod tytułem *Faust – charakterystyka*.

Ćwiczenie 1

Zaznacz teksty, do których zdaniem wykładowcy odwołuje się historia Fausta.

przypowieść o synu marnotrawnym

mit lucyfera

mit prometejski

mit ikaryjski

Ćwiczenie 2

Na podstawie wykładu zestaw postawę Fausta wykreowanego przez J. W. Goethego (*Faust*, 1883) i Ch. Marlowe'a (*Tragiczna historia doktora Fausta*, 1587).

Faust Goethego	Faust Marlowe'a
<input type="text"/>	<input type="text"/>
<input type="text"/>	<input type="text"/>
<input type="text"/>	<input type="text"/>

Polecenie 2

Wyjaśnij, w jaki sposób rozumiesz pojawiające się w wykładzie porównanie Fausta do Hioba.

Słownik

moralitet

(łac. *moralis* – dotyczący obyczajów) - późnośredniowieczny i renesansowy gatunek dramatyczny o charakterze alegoryczno-dydaktycznym; przybierał formę uniwersalnej przypowieści na temat doczesnych pokus, upadku i zbawienia, obrazował walkę uosobionych sił dobra i zła (Cnota, Wiara, Pycha, Wiedza, Grzech) o duszę człowieka; posługiwał się motywami biblijnymi, później też mitologicznymi lub historycznymi

Film

Polecenie 1

Wyjaśnij, na czym polega tzw. tragedia wiedzy w życiu Fausta.



Film dostępny pod adresem [/preview/resource/RaN2rtCq5VUU1](https://preview/resource/RaN2rtCq5VUU1)

Nagranie filmowe lekcji pod tytułem *Faust i tragedia wiedzy*.

Polecenie 2

Wskaż powód, dla którego Faust, posiadając predyspozycje naukowe, powraca do praktyk magicznych.

Polecenie 3

Na podstawie obu części wykładu scharakteryzuj postać Fausta. Wypisz wszystkie cechy, które odpowiadają tej postaci i krótko je uzasadnij.

Słownik

empiryzm

(gr. *empeiria* - doświadczenie) – doktryna filozoficzna głosząca, że głównym lub jedynym możliwym sposobem poznawania świata jest doświadczenie; empiryści podkreślali znaczenie wrażeń zmysłowych, uznając idee i teorie za wtórne źródła wiedzy; uważali, iż wszystkie sądy o rzeczywistości człowiek przyjmuje z zewnątrz – na podstawie doświadczenia

Dla nauczyciela

Autor: Maria Gniłka-Somerlik

Przedmiot: Język polski

Temat: Kim jest Faust?

Grupa docelowa:

Szkoła ponadpodstawowa, liceum ogólnokształcące, technikum, zakres podstawowy

Podstawa programowa:

Treści nauczania – wymagania szczegółowe

Zakres podstawowy

I. Kształcenie literackie i kulturowe.

1. Czytanie utworów literackich. Uczeń:

1) rozumie podstawy periodyzacji literatury, sytuuje utwory literackie w poszczególnych okresach: starożytność, średniowiecze, renesans, barok, oświecenie, romantyzm, pozytywizm, Młoda Polska, dwudziestolecie międzywojenne, literatura wojny i okupacji, literatura lat 1945–1989 krajowa i emigracyjna, literatura po 1989 r.;

2) rozpoznaje konwencje literackie i określa ich cechy w utworach (fantastyczną, symboliczną, mimetyczną, realistyczną, naturalistyczną, groteskową);

3) rozróżnia gatunki epickie, liryczne, dramatyczne i synkretyczne, w tym: gatunki poznane w szkole podstawowej oraz epos, odę, tragedię antyczną, psalm, kronikę, satyrę, sielankę, balladę, dramat romantyczny, powieść

poetycką, a także odmiany powieści i dramatu, wymienia ich podstawowe cechy gatunkowe;

5) interpretuje treści alegoryczne i symboliczne utworu literackiego;

6) rozpoznaje w tekstach literackich: ironię i autoironię, komizm, tragizm, humor, patos; określa ich funkcje w tekście i rozumie wartościujący charakter;

8) wykazuje się znajomością i zrozumieniem treści utworów wskazanych w podstawie programowej jako lektury obowiązkowe;

9) rozpoznaje tematykę i problematykę poznanych tekstów oraz jej związek z programami epoki literackiej, zjawiskami społecznymi, historycznymi, egzystencjalnymi i estetycznymi; poddaje ją refleksji;

10) rozpoznaje w utworze sposoby kreowania: świata przedstawionego (fabuły, bohaterów, akcji, wątków, motywów), narracji, sytuacji lirycznej; interpretuje je i wartościuje;

14) przedstawia propozycję interpretacji utworu, wskazuje w tekście miejsca, które mogą stanowić argumenty na poparcie jego propozycji interpretacyjnej;

II. Kształcenie językowe.

1. Gramatyka języka polskiego. Uczeń:

1) wykorzystuje wiedzę z dziedziny fleksji, słowotwórstwa, frazeologii i składni w analizie i interpretacji tekstów oraz tworzeniu własnych wypowiedzi;

4. Ortografia i interpunkcja. Uczeń:

1) stosuje zasady ortografii i interpunkcji, w tym szczególnie: pisowni wielką i małą literą, pisowni łącznej i rozłącznej partykuły *nie* oraz partykuły *-bym*, *-byś*, *-by* z różnymi częściami mowy; pisowni zakończeń *-ji*, *-ii*, *-i*; zapisu przedrostków *roz-*, *bez-*, *wes-*, *wz-*, *ws-*; pisowni przyimków złożonych; pisowni nosówek (*a*, *ę*) oraz połączeń *om*, *on*, *em*, *en*; pisowni skrótów i skrótowców;

III. Tworzenie wypowiedzi.

2. Mówienie i pisanie. Uczeń:

6) tworzy spójne wypowiedzi w następujących formach gatunkowych:
wypowiedź o charakterze argumentacyjnym, referat, szkic interpretacyjny,
szkic krytyczny, definicja, hasło encyklopedyczne, notatka syntetyzująca;

Lektura uzupełniająca

18) Johann Wolfgang Goethe, *Cierpienia młodego Wertera* (fragmenty), *Faust* (fragmenty);

Kształtowane kompetencje kluczowe:

- kompetencje w zakresie rozumienia i tworzenia informacji;
- kompetencje cyfrowe;
- kompetencje osobiste, społeczne i w zakresie umiejętności uczenia się;
- kompetencje w zakresie świadomości i ekspresji kulturalnej.

Cele operacyjne. Uczeń:

- przedstawia biografię autentyczną i literacką postaci Fausta;
- wyjaśnia, dlaczego Fausta można określić mianem: budowniczego, marzyciela, samotnika, kochanka, aktywisty, naukowca i in.;
- zestawia Fausta wykreowanego przez Johanna Wolfganga Goethego i George'a Marlowe'a;
- wskazuje powody, dla których Faust pragnie transgresji.

Strategie nauczania:

- konstruktywizm;
- konektywizm.

Metody i techniki nauczania:

- rozmowa kierowana;

- z użyciem e-podręcznika;
- grafnotka.

Formy pracy:

- praca indywidualna;
- praca całego zespołu klasowego.

Środki dydaktyczne:

- e-podręcznik;
- tablica interaktywna lub rzutnik;
- komputery z dostępem do internetu dla uczniów;
- kolorowe pisaki.

Przebieg lekcji

Przed lekcją

Wskazane, by przed lekcją uczniowie przeczytali dramat J.W. Goethego *Faust*. Nauczyciel może polecić uczniom, by przygotowali kserokopię (o pocztówkowym formacie, możliwym do wklejenia w zeszyte) jednego z obrazów przedstawiających postać Fausta. Ważne, by uczniowie znali autora i datę powstania dzieła.

Faza wprowadzająca

Na początku lekcji nauczyciel od razu może zadać pytanie: Kim jest Faust? Uczniowie w ogólnoklasowej dyskusji mogą podać swoje propozycje określeń na podstawie ogólnej wiedzy, ale także na podstawie lektury dramatu Goethego.

Nauczyciel informuje uczniów, że będą poszukiwać różnych adekwatnych określeń wobec postaci Fausta. Prezentuje „Wprowadzenie” do lekcji, cele i zapisuje jej temat.

Faza realizacyjna

Uczniowie zapoznają się z dwoma pierwszymi akapitami sekcji „Przeczytaj” dotyczącymi pierwowzoru postaci Fausta, ale także jej kreacjami literackimi. Następnie nauczyciel – w ramach ewaluacji poziomu przygotowania uczniów do lekcji – może zapytać uczniów o utwór Goethego i wrażenia, jakie wywołał.

W następnym kroku uczniowie pracują z multimediami: najpierw pierwszą następnie drugą częścią wykładu prof. Michała Kuziaka. Zastanawiają się nad takimi kwestiami, jak: różnice kreacji Fausta dokonanej przez Goethego i Marlowe’a; odwołanie do mitów; hiobowy rys w postaci Fausta.

Faza podsumowująca

Uczniowie wklejają do zeszytów przygotowane kserokopie dzieł. Zastanawiają się, czy autor dzieła oddał cechy, którymi charakteryzuje się Faust. Wykonują polecenie nr 3 do drugiej części multimediami a następnie wokół grafiki, na zasadzie grafionotki, zamieszczają cechy, które udało im się ustalić. W ostatnim kroku sprawdzają swoje wyniki z ostatnim akapitem sekcji „Przeczytaj”.

Materiały dodatkowe:

- Krzysztof Lipiński, *Bóg, szatan, człowiek. O „Fauście” J. W. Goethego – próba interpretacji*, Rzeszów 1993.
- Włodzimierz Szturc, *„Faust” Goethego. Ku antropologii romantycznej*, Kraków 1995.

Wskazówki metodyczne

- Uczniowie mogą wykorzystać multimediami „Film” do przygotowania się do lekcji powtórkowej.