



„Dusza anielska w czerepie rubasznym”. *Grób Agamemnona* Juliusza Słowackiego

- [Wprowadzenie](#)
- [Przeczytaj](#)
- [Prezentacja TED](#)
- [Sprawdź się](#)
- [Dla nauczyciela](#)

Bibliografia:

- Źródło: Juliusz Słowacki, *Kordian*.
- Źródło: Juliusz Słowacki, *Testament mój*.
- Źródło: Maria Kalinowska, *Słowackiego greckie sny o Polsce (fragmenty)*, [w:] *Juliusz Słowacki – poeta europejski*.
- Źródło: Mieczysław Inglot, *Kordian – imperatyw wolności*, [w:] *Wstęp do Kordiana Juliusza Słowackiego*.
- Źródło: Juliusz Słowacki, *Listy do matki*, oprac. Z. Krzyżanowska, Wrocław 1952, s. 378.
- Źródło: Maria Kalinowska, *Słowackiego greckie sny o Polsce*, [w:] *Juliusz Słowacki*, red. M. Cieśla-Korytowska, W. Szturc, A. Ziółowicz, s. 15.

- Źródło: Ewa Grzęda, „*Będziesz z chlubą wskazywać synów twoich groby...*”. *Mitologizacja mogił bohaterów w literaturze i kulturze lat 1795–1863*, Wrocław 2011, s. 17.
- Źródło: Juliusz Słowacki, *Grób Agamemnona*, [w:] Juliusz Słowacki, *Podróż do Ziemi Świętej z Neapolu*, oprac. J. Pelc, Wrocław 1952, s. 81.
- Źródło: Juliusz Słowacki, *Grób Agamemnona (fragmenty)*, [w:] tegoż, *Podróż do Ziemi Świętej z Neapolu*, oprac. J. Pelc, Wrocław 1952, s. 74–81.



„Dusza anielska w czerepie rubasznym”. *Grób Agamemnona* Juliusza Słowackiego

Jacques-Louis David, *Leonidas pod Termopilami*, 1814
Źródło: domena publiczna.

” Juliusz Słowacki

Listy do matki

Czy wiesz, że ja siedziałem sam jedną całą godzinę w grobie Agamemnona i myślałem o moich blaszanych zbrojach, zalewając się łzami... A świerszcze polne płaczącemu mówiły: csyt... jak gdyby nimfy przeszłości nakazujące milczenie

Źródło: Juliusz Słowacki, *Listy do matki*, oprac. Z. Krzyżanowska, Wrocław 1952, s. 378.

– wspominał Juliusz Słowacki w liście do matki listopada 1839 roku. Ponad trzy lata wcześniej, we wrześniu 1836 roku poeta zwiedzał ruiny starożytnych Myken, w tym skarbiec Atreusza – wielki grobowiec, który nazywany jest także grobem Agamemnona.

Twoje cele

- Poznasz genezę *Grobu Agamemnona* Juliusza Słowackiego.
- Określisz nastrój wiersza i środki poetyckie służące jego budowaniu.
- Wskażesz funkcję odwołań do dwóch wydarzeń z historii starożytnej Grecji.
- Wyjaśnisz znaczenie metafor „dusza anielska”, „czerep rubaszny”, „paw i papuga narodów”.
- Sprecyzujesz ocenę Polski i Polaków zawartą w wierszu.

Przeczytaj

Interpretacja historii

Grób Agamemnona to ósma pieśń [poematu dygresyjnego](#) *Podróż do Ziemi Świętej z Neapolu*, utworu poświęconego wędrowce na Wschód, którą Słowacki odbył w latach 1836–1837. Autor przywołuje w tej części poematu historię Ateńczyków i Spartan, by z jej perspektywy dokonać oceny polskiej rzeczywistości. Dlatego mniej informacji dotyczy dziejów antycznych narodów, a więcej przeżyć Polaka, dla którego odległe wydarzenia stają się pretekstem do przeprowadzenia narodowego rachunku sumienia.



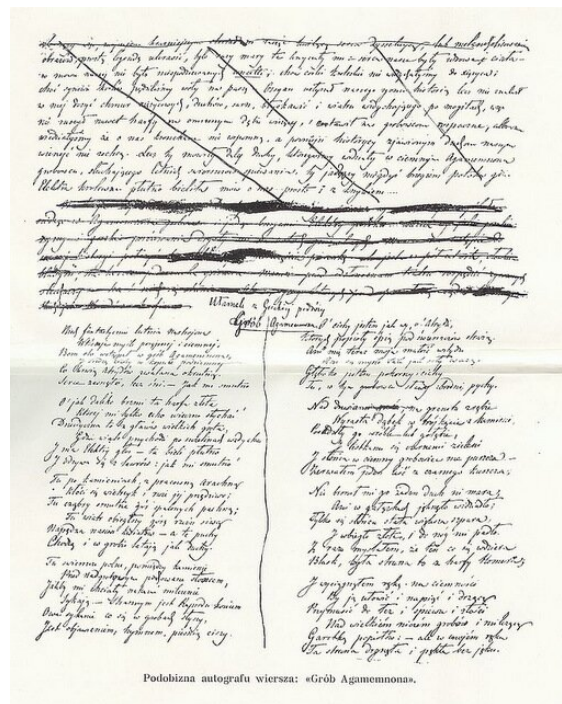
Frederic Leighton, *Elektra przy grobie Agamemnona*, 1868–1869

Źródło: domena publiczna.

Pamflet

Grób Agamemnona można odczytywać jako poetycki [pamflet](#), w którym poeta celowo wyjaskrawił polskie wady

i przedstawił wizję Polski z założenia jednostronną, a może nawet bluźnierczą. Hańba Cheronei, czerep rubaszny, paw i papuga narodów – w tych określeniach zawiera się gorzka ocena, wynikająca z obserwacji rzeczywistości, ale przede wszystkim z upokorzenia spowodowanego klęską. Gorycz rodzi się też z melancholii, od której romantyczny poeta nie potrafił się wyzwolić. Tak surowy sąd przez jednych czytelników bywa traktowany jako atak na polskość, inni dostrzegają w nim jednak prawdę o narodzie.



Podobizna autografu *Grobu Agamemnona* Juliusza Słowackiego
 Źródło: domena publiczna.

Smutny i sam pełen winy



Théodore Du Moncel, *Skarbiec Atreusza w Mykenach*, w którym znajduje się także grób Agamemnona, 1843
 Źródło: domena publiczna.

Surowa ocena własnego narodu wynika z silnego poczucia tożsamości, solidarności z nim, ale zarazem z poczucia winy – poeta jest jednym z tych, którzy naród współtworzą, a zatem ponoszą odpowiedzialność za to, jaki on jest. *Grób Agamemnona* został napisany z perspektywy kogoś, kto jest wewnątrz i dlatego czuje się uprawniony, by dokonać rachunku sumienia w imieniu całej zbiorowości.



Kliknij, aby uruchomić w trybie pełnoekranowym.

Słownik

inicjacja

(łac. *initiatio* – wtajemniczenie) – przełomowy dla jednostki moment wejścia w obszar jakiejś tajemnicy lub wkroczenia w nowy etap życia i świadomości

pamflet

(ang. *pamphlet* – broszura, krótka rozprawa) – utwór demaskatorski, ośmieszający jakieś zjawisko, grupę społeczną, czasem instytucję lub konkretną osobę. Często wykorzystuje parodię, przesadę, przejawskawienia, karykaturę. Istotą pamfletu jest jednostronność, nie rozważa się w nim racji atakowanej strony. Zwykle jest ostrzejszy niż satyra, która posługuje się uogólnieniem i nie piętnuje konkretnych osób

paralela

(gr. *parallēlismós* – zestawienie, porównanie; gr. *parállēlos* – równoległy) – zestawienie rzeczy lub zjawisk o podobnych cechach

poemat dygresyjny

jeden z gatunków literackich stworzonych przez romantyków. Jest on przykładem poezji narracyjnej, łączącej elementy epickie z lirycznymi. Ma charakter fabularny, ale jego budowa jest fragmentaryczna, gdyż fabuła stanowi dla narratora jedynie pretekst do snucia różnorodnych refleksji. Spoiwem między elementami fabularnymi a refleksyjnymi są perypetie bohatera, zazwyczaj jego podróże. Istotę tego gatunku stanowią dygresje. Wyraźnie eksponują one osobę narratora, który bezpośrednio i demonstracyjnie zwraca się do czytelnika, ujawnia swoje działania jako twórcy tekstu. Autorem poematów dygresyjnych – *Beniowskiego* i *Podróży do Ziemi Świętej z Neapolu* – jest Juliusz Słowacki

retoryka

(łac. *rhetorica*) – sztuka wymowy, pięknego przemawiania; tu: określony sposób mówienia o czymś (w tym wypadku – sposób mówienia o ojczyźnie i uczuciach z nią związanych)

werbalizacja

(łac. *verbum* – słowo, wyraz) – wyrażanie czegoś słowami

Prezentacja TED

Polecenie 1

Obejrzyj film. Zwróć uwagę na różne koncepcje polskości, które pojawiają się z twórczości Juliusza Słowackiego, między innymi w *Lilli Wenedzie* i w *Grobie Agamemnona*. Co je różni? Wymotuj swoje spostrzeżenia.

Wystąpił błąd

Film nawiązujący do treści materiału *Grób Agamemnona* Juliusza Słowackiego.

Polecenie 2

Wyjaśnij, jak Juliusz Słowacki przedstawia w *Lilli Wenedzie* plemię Wenedów, a jak – Lechitów. Napisz, czemu służy to zestawienie.

Polecenie 3

Podaj przykłady utworów Juliusza Słowackiego, w których występuje motyw anioła. Napisz, jaką funkcję w twórczości poety pełni figura anioła.

Polecenie 4

Podaj utwory Juliusza Słowackiego, w których poeta krytycznie odnosi się do historii Polski.

Polecenie 5

Wyjaśnij, w jaki sposób w utworze *Grób Agamemnona* przejawia się fascynacja Juliusza Słowackiego twórczością Homera.

Polecenie 6

Wyjaśnij, jaki jest stosunek Juliusza Słowackiego do współczesności. Co wynika z konfrontacji współczesności z historią, do której poeta odwołuje się w *Grobie Agamemnona*?

Sprawdź się

” Juliusz Słowacki

Grób Agamemnona (fragmenty)

Niech fantastycznie lutnia nastrojona
Wtóruje myśli posępnej i ciemnej,
Bom oto wstąpił w grób Agamemnona
I siedzę cichy w kopule podziemnej,
Co krwią Atrydów zwalana okrutną.
Serce zasnęło, lecz śni. Jak mi smutno!

[...]

Tak więc – to los mój na grobowcach siadać
I szukać smutków błahych, wiotkich, kruchych,
To los mój senne królestwa posiadać,
Nieme mieć harfy i słuchaczów głuchych
Albo umarłych – i tak pełny wstrętu...
Na koń! Chcę słońca, wichru i tętentu!

Na koń! – Tu łóżem suchego potoku,
Gdzie zamiast wody płynie laur różowy,
Ze łą i z wielką błyskawicą w oku,
Jakby mię wichur gnał błyskawicowy,
Lecę, a koń się na powietrzu kładnie,
Jeśli napotka grób rycerzy – padnie.

Na Termopilach? – Nie, na Cheronei
Trzeba się memu załamać koniowi,

Bo jestem z kraju, gdzie widmo nadziei
Dla mało wiernych serc podobne snowi.
Więc jeśli koń mój w biegu się przestraszy,
To tej mogiły – co równa jest – naszój.

[...]

Na Termopilach ja się nie odważę
Osadzić konia w wąwozowym szlaku;
Bo tam być muszą tak patrzące twarze,
Że serce skruszy wstyd – w każdym Polaku.
Ja tam nie będę stał przed Grecji duchem –
Nie – pierwej skonam, niż tam iść – z łańcuchem.

Na Termopilach – jaką bym zdał sprawę?
Gdyby stanęli męże nad mogiłą,
I pokazawszy mi swe piersi krwawe
Potem spytali wręcz: „Wiele was było?” –
Zapomnij, że jest długi wieków przedział. –
Gdyby spytali tak – cóż bym powiedział?!

[...]

O! Polsko! Póki ty duszę anielską
Będiesz więziła w czerepie rubasznym,
Póty kat będzie rąbał twoje cielsko,
Póty nie będzie twój miecz zemsty strasznym,
Póty mieć będziesz hyjenę w sobie
I grób – i oczy otworzone w grobie!

[...]

Polsko! Lecz ciebie błyskotkami łudzą;
Pawiem narodów byłaś i papugą,
A teraz jesteś służebnicą cudzą.
Choć wiem, że słowa te nie zadrżą długo
W sercu – gdzie nie trwa myśl nawet godziny,
Mówię – bom smutny – i sam pełen winy.

Źródło: Juliusz Słowacki, *Grób Agamemnona (fragmenty)*, [w:] tegoż, *Podróż do Ziemi Świętej z Neapolu*, oprac. J. Pelc, Wrocław 1952, s. 74–81.

Pokaż ćwiczenia:   

Ćwiczenie 1



Ćwiczenie 2



Ćwiczenie 3



Odtwórz na podstawie tekstu *Grobu Agamemnona* okoliczności, w jakich formułowana jest ta wypowiedź poetycka. Jakie są twoje pierwsze spostrzeżenia na temat podmiotu lirycznego? Zapisz je w formie mapy myśli.

Ćwiczenie 4



Nazwij co najmniej cztery środki stylistyczne zastosowane w wierszu Juliusza Słowackiego. Wypisz ich przykłady oraz określ ich funkcję.

Ćwiczenie 5



Skorzystaj z odpowiednich źródeł i zbierz dodatkowe informacje związane z Termopilami i Cheroneą. Wyjaśnij, na czym polega kontrastowość ich zestawienia.

Ćwiczenie 6



Ważnym elementem utworu *Grób Agamemnona* jest motyw mogiły. Przeczytaj fragment tekstu Ewy Grzędą i przedstaw dosłowne i przenośne znaczenia związane z tym motywem. Nie cytuj.

” Ewa Grzędą

„Będziesz z chlubą wskazywać synów twoich groby...”. Mitologizacja mogił bohaterów w literaturze i kulturze lat 1795–1863

Warto wspomnieć i o tym, że to właśnie Słowacki w znanym utworze nawiązującym do wędrówki przez Grecję, odbytej w czasie podróży na Wschód, metaforyczną mogiłę Polski – rozumianą jako metonimię wszystkich grobów osób poległych w obronie ojczyzny – przyrównał do miejsca pochówku Spartan, symbolizującego klęską pod Termopilami. Wędrówka po historycznym obszarze związanym z tragiczną legendą świata starożytnego musiała w odczuciach romantycznego wieszacza wywoływać wiele silnych emocji.

Źródło: Ewa Grzędą, „Będziesz z chlubą wskazywać synów twoich groby...”. *Mitologizacja mogił bohaterów w literaturze i kulturze lat 1795–1863*, Wrocław 2011, s. 17.

Ćwiczenie 7



Wyjaśnij, na czym polega wina, o której jest mowa w wierszu Juliusza Słowackiego.

Ćwiczenie 8



Wyjaśnij, w jaki sposób w utworze *Grób Agamemnona* Juliusz Słowacki parafrazuje mit o Prometeuszu.

” Juliusz Słowacki

Grób Agamemnona

Przeklnij! – lecz ciebie przepędzi ma dusza,

Jak Eumenida przez węzowe różgi.

Boś ty, jedyny syn Prometeusza –

Sę ci wyjada nie serce – lecz mózgi.

Choć Muzę moją w twojej krwi zaszargam,

Sięgnę do wnętrza twych trzew – i zatargam.

Źródło: Juliusz Słowacki, *Grób Agamemnona*, [w:] Juliusz Słowacki, *Podróż do Ziemi Świętej z Neapolu*, oprac. J. Pelc, Wrocław 1952, s. 81.

Ćwiczenie 9



Wyjaśnij, co według ciebie kryje się w metaforach „duszy anielskiej” i „czerepu rubasznego”? Jaka ocena Polski i Polaków wyłania się z zestawienia tych metafor?

Ćwiczenie 10



Wybierz obraz Jacka Malczewskiego, który twoim zdaniem koresponduje z przesłaniem utworu *Grób Agamemnona*. Uzasadnij swój wybór, analizując obraz oraz przytaczając odpowiednie cytaty z wiersza.



Jacek Malczewski, *Melancholia*, 1890–1894

Źródło: domena publiczna.



Jacek Malczewski, *Do sławy*, 1903

Ćwiczenie 11



Czy w odniesieniu do Polski współczesnej metafory te pozostają aktualne? Sformułuj odpowiedź, w której uzasadnisz swoje zdanie. Odwołaj się do utworów literackich.

Dla nauczyciela

Autor: Piotr Obolewicz

Przedmiot: Język polski

Temat: „Dusza anielska w czerepie rubasznym”. *Grób Agamemnona* Juliusza Słowackiego

Grupa docelowa:

Szkoła ponadpodstawowa, liceum ogólnokształcące, technikum, zakres podstawowy i rozszerzony

Podstawa programowa:

Zakres podstawowy

Treści nauczania – wymagania szczegółowe

I. Kształcenie literackie i kulturowe.

1. Czytanie utworów literackich. Uczeń:

3) rozróżnia gatunki epickie, liryczne, dramatyczne i synkretyczne, w tym: gatunki poznane w szkole podstawowej oraz epos, odę, tragedię antyczną, psalm, kronikę, satyrę, sielankę, balladę, dramat romantyczny, powieść poetycką, a także odmiany powieści i dramatu, wymienia ich podstawowe cechy gatunkowe;

4) rozpoznaje w tekście literackim środki wyrazu artystycznego poznane w szkole podstawowej oraz środki znaczeniowe: oksymoron, peryfrazę, eufonię, hiperbolę; leksykalne, w tym frazeologizmy; składniowe: antytezę, paralelizm, wyliczenie, epiforę, elipsę; wersyfikacyjne, w tym przerzutnię; określa ich funkcje;

- 5) interpretuje treści alegoryczne i symboliczne utworu literackiego;
- 6) rozpoznaje w tekstach literackich: ironię i autoironię, komizm, tragizm, humor, patos; określa ich funkcje w tekście i rozumie wartościujący charakter;
- 9) rozpoznaje tematykę i problematykę poznanych tekstów oraz jej związek z programami epoki literackiej, zjawiskami społecznymi, historycznymi, egzystencjalnymi i estetycznymi; poddaje ją refleksji;
- 11) rozumie pojęcie motywu literackiego i toposu, rozpoznaje podstawowe motywy i toposy oraz dostrzega żywotność motywów biblijnych i antycznych w utworach literackich; określa ich rolę w tworzeniu znaczeń uniwersalnych;
- 14) przedstawia propozycję interpretacji utworu, wskazuje w tekście miejsca, które mogą stanowić argumenty na poparcie jego propozycji interpretacyjnej;
- 15) wykorzystuje w interpretacji utworów literackich potrzebne konteksty, szczególnie kontekst historycznoliteracki, historyczny, polityczny, kulturowy, filozoficzny, biograficzny, mitologiczny, biblijny, egzystencjalny;
- 16) rozpoznaje obecne w utworach literackich wartości uniwersalne i narodowe; określa ich rolę i związek z problematyką utworu oraz znaczenie dla budowania własnego systemu wartości.

2. Odbiór tekstów kultury. Uczeń:

- 1) przetwarza i hierarchizuje informacje z tekstów, np. publicystycznych, popularnonaukowych, naukowych;
- 2) analizuje strukturę tekstu: odczytuje jego sens, główną myśl, sposób prowadzenia wywodu oraz argumentację;
- 6) odczytuje pozaliterackie teksty kultury, stosując kod właściwy w danej dziedzinie sztuki;

II. Kształcenie językowe.

1. Gramatyka języka polskiego. Uczeń:

- 1) wykorzystuje wiedzę z dziedziny fleksji, słowotwórstwa, frazeologii i składni w analizie i interpretacji tekstów oraz tworzeniu własnych wypowiedzi;

2. Zróżnicowanie języka. Uczeń:

7) rozpoznaje słownictwo o charakterze wartościującym; odróżnia słownictwo neutralne od słownictwa o zabarwieniu emocjonalnym, oficjalne od potocznego.

4. Ortografia i interpunkcja. Uczeń:

1) stosuje zasady ortografii i interpunkcji, w tym szczególnie: pisowni wielką i małą literą, pisowni łącznej i rozłącznej partykuły nie oraz partykuły -bym, -byś, -by z różnymi częściami mowy; pisowni zakończeń -ji, -ii, -i ; zapisu przedrostków roz-, bez-, wes-, wz-, ws-; pisowni przyimków złożonych; pisowni nosówek (a, ę) oraz połączeń om, on, em, en ; pisowni skrótów i skrótowców;

III. Tworzenie wypowiedzi.

1. Elementy retoryki. Uczeń:

1) formułuje tezy i argumenty w wypowiedzi ustnej i pisemnej przy użyciu odpowiednich konstrukcji składniowych;

6) rozumie, na czym polega logika i konsekwencja toku rozumowania w wypowiedziach argumentacyjnych i stosuje je we własnych tekstach;

7) odróżnia dyskusję od sporu i kłótni;

2. Mówienie i pisanie. Uczeń:

1) zgadza się z cudzymi poglądami lub polemizuje z nimi, rzeczowo uzasadniając własne zdanie;

2) buduje wypowiedź w sposób świadomy, ze znajomością jej funkcji językowej, z uwzględnieniem celu i adresata, z zachowaniem zasad retoryki;

3) reaguje na przejawy agresji językowej, np. zadając pytania, prosząc o rozwinięcie lub uzasadnienie stanowiska, wykazując sprzeczność wypowiedzi;

4) zgodnie z normami formułuje pytania, odpowiedzi, oceny, redaguje informacje, uzasadnienia, komentarze, głos w dyskusji;

6) tworzy spójne wypowiedzi w następujących formach gatunkowych: wypowiedź o charakterze argumentacyjnym, referat, szkic interpretacyjny, szkic krytyczny, definicja, hasło encyklopedyczne, notatka syntetyzująca;

IV. Samokształcenie.

1. rozwija umiejętność pracy samodzielnej między innymi przez przygotowanie różnorodnych form prezentacji własnego stanowiska;

6. wybiera z tekstu odpowiednie cytaty i stosuje je w wypowiedzi;

Zakres rozszerzony

Treści nauczania – wymagania szczegółowe

I. Kształcenie literackie i kulturowe.

1. Czytanie utworów literackich. Uczeń: spełnia wymagania określone dla zakresu podstawowego, a ponadto:

2) rozumie pojęcie tradycji literackiej i kulturowej, rozpoznaje elementy tradycji w utworach, rozumie ich rolę w budowaniu wartości uniwersalnych;

10) rozumie pojęcie parafrazy, parodii i trawestacji, wskazuje ich wzorce tekstowe; wykorzystuje te pojęcia w interpretacji utworu literackiego;

Kształtowane kompetencje kluczowe:

- kompetencje w zakresie rozumienia i tworzenia informacji;
- kompetencje w zakresie wielojęzyczności;
- kompetencje cyfrowe;
- kompetencje osobiste, społeczne i w zakresie umiejętności uczenia się;
- kompetencje obywatelskie;
- kompetencje w zakresie świadomości i ekspresji kulturalnej.

Cele operacyjne. Uczeń:

- opisuje okoliczności powstania *Grobu Agamemnona* J. Słowackiego,
- wskazuje funkcję nawiązań do historii starożytnej Grecji w poemacie Słowackiego,
- przedstawia opinię na temat Polski i Polaków zawartą w wierszu,
- formułuje argumenty w dyskusji,
- określa przynależność gatunkową *Grobu Agamemnona*.

Strategie nauczania:

- konstruktywizm;
- konektywizm.

Metody i techniki nauczania:

- ćwiczeń przedmiotowych;
- z użyciem komputera;
- metoda aktywizująca - spacer klasowy.

Formy pracy:

- praca indywidualna;
- praca w parach;
- praca w grupach;
- praca całego zespołu klasowego.

Środki dydaktyczne:

- komputery z głośnikami, słuchawkami i dostępem do internetu;
- zasoby multimedialne zawarte w e-materiale;
- tablica interaktywna/tablica, pisak/kreda.

Przebieg lekcji

Przed lekcją:

1. **Przygotowanie do zajęć.** Nauczyciel loguje się na platformie i udostępnia uczniom e-materiał „*Dusza anielska w czerepie rubasznym*”. *Grób Agamemnona Juliusza Słowackiego*. Prosi uczestników zajęć, by przeczytali fragmenty *Grobu Agamemnona* oraz informacje zamieszczone w bloku tekstowym e-materiału, obejrzeli film z prezentacji TED i wykonali polecenie 1, które mu towarzyszy.

Faza wprowadzająca:

1. Nauczyciel wyświetla na tablicy temat lekcji oraz cele zajęć, omawiając lub ustalając razem z uczniami kryteria sukcesu. W ramach wprowadzenia do lekcji uczniowie wysłuchują nagrania pt. *Słowackiego greckie sny o Polsce* zamieszczonego w bloku tekstowym e-materiału. Następnie nauczyciel wyświetla na tablicy interaktywnej kolejne pytania towarzyszące tekstowi krytycznoliterackiemu M. Kalinowskiej. Uczniowie udzielają swobodnych odpowiedzi.

Faza realizacyjna:

1. Nauczyciel zadaje pytanie: Jakie zarzuty przeciwko narodowi polskiemu formułuje poeta? Prosi jednego z uczniów, by zapisywał pomysły uczniów na tablicy. Następnie spośród chętnych uczniów wybiera trzech, którzy wcielą się w rolę oskarżycieli, i trzech którzy będą pełnić rolę obrońców Polski. Przez 5-7 minut prowadzą dyskusję: oskarżyciele posługując się argumentami Słowackiego, obrońcy poszukując argumentów w historii Polski i dziełach innych twórców, także romantycznych. Mogą do tego celu wykorzystać informacje zaczerpnięte z filmu, który obejrzeli przed lekcją. Pozostali uczniowie mogą wspierać wybraną stronę, podpowiadając argumenty.
2. Następnie uczniowie, w parach, wykonują wybrane przez nauczyciela ćwiczenia z sekcji Sprawdź się. Warto zwrócić uwagę na ciekawe ćw. 3, 5, 8 i 10. Jeśli wystarczy czasu, mogą także wykonać polecenia towarzyszące prezentacji TED.

Faza podsumowująca:

1. W dyskusji podsumowującej nauczyciel może zadać pytania: Jak rozumiecie określenie, którym posłużył się poeta w odniesieniu do Polaków: „Dusza anielska w czerepie rubasznym”? Czy Słowacki czuje się współodpowiedzialny za naród, którego jest przedstawicielem? Czy wady, które opisał, są charakterystyczne także dla współczesnych Polaków? Uczniowie udzielają swobodnych odpowiedzi. Nauczyciel omawia przebieg zajęć, wskazuje mocne i słabe strony pracy uczniów, udzielając im tym samym informacji zwrotnej.

Praca domowa:

1. Kontynuacją dyskusji przeprowadzonej w końcowej części lekcji jest praca domowa: ćw. 11 z e-materiału.

Materiały pomocnicze:

- Bożena Chrzęstowska, *Autor - dzieło - poetyka. Problemy interpretacji w szkole*, w: *Metodyka literatury*, tom 2, wybór i oprac. J. Pachecka, A. Piątkowska, K. Sałkiewicz, Warszawa 2002.
- *Encyklopedia sztuki starożytnej: Europa, Azja, Afryka, Ameryka*, Kazimierz Michałowski (wstęp). Warszawa 1975.
- George Lakoff, Mark Johnson, *Metafory w naszym życiu*, Warszawa 2010.

Wskazówki metodyczne

- Uczniowie mogą przed lekcją zapoznać się z multimediami z sekcji „Prezentacja TED”, aby aktywnie uczestniczyć w zajęciach i pogłębiać swoją wiedzę.