

Immanuel Kant: formy naoczności i kategorie intelektu

- [Wprowadzenie](#)
- [Przeczytaj](#)
- [Animacja](#)
- [Sprawdź się](#)
- [Dla nauczyciela](#)

Bibliografia:

- Immanuel Kant, *Prologomena do wszelkiej przyszłej metafizyki, która będzie mogła wystąpić jako nauka*. Cytat za: Tadeusz Kroński *Kant*, s. 92.



Immanuel Kant: formy naoczności i kategorie intelektu

Źródło: CEphoto, Uwe Aranas, Wikimedia Commons, licencja: CC BY-SA 3.0.

Filozoficzne teorie poznania dotyczą nie tylko poznania naukowego, ale również naszego codziennego życia. Poznajemy na każdym kroku. Teraz, kiedy czytasz, przetwarzasz, przyswajasz i porządkujesz informacje. Kiedy idziesz rano do szkoły, po drugiej stronie ulicy zauważasz swojego sąsiada. Widzisz go, rozpoznajesz – to również akt poznawczy.

W jaki sposób poznajemy? Czy wszystko zaczyna się od zmysłów, czy też od rozumu? Przed Kantem filozofia dawała różne odpowiedzi na te pytania, zazwyczaj jednak skupiała się na tym, kto poznaje – czyli na podmiocie poznania. Przedmiot poznania był tym, czym był – pytanie brzmiało, jak do niego dotrzeć. Kant odwrócił tę kwestię do góry nogami. Poznanie zaczyna się od tego, że sami tworzymy sobie przedmiot, który będziemy poznawać. Czy oznacza to, że każde odkrycie to tylko zbadanie czegoś, co sami wcześniej stworzyliśmy?

Z tego materiału dowiesz się, w jaki sposób – według Kanta – w procesie poznania konstruowany jest jego przedmiot.

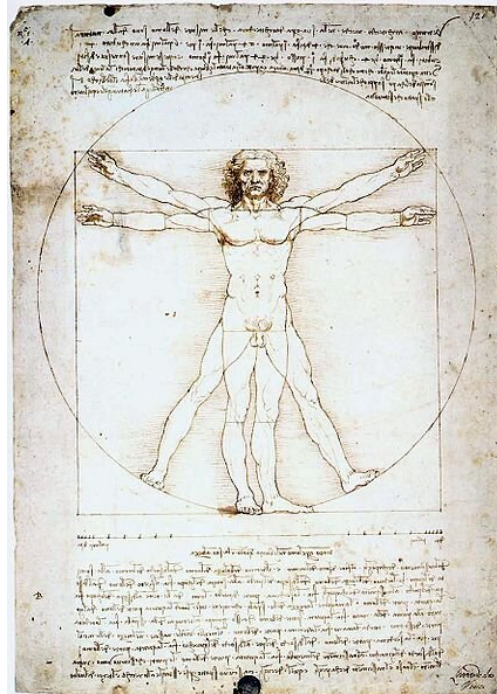
Twoje cele

- Przeanalizujesz kontekst Kantowskiej teorii poznania – epistemologiczny spór o źródło wiedzy.
- Dowiesz się, na czym polegało odwrócenie relacji między podmiotem a przedmiotem poznania.

- Wskażesz formy poznania niezależne od doświadczenia.
- Zastosujesz aprioryczne formy poznania i kategorie intelektu do opisu rzeczywistości.
- Rozważysz pytanie o możliwość zdobycia wiedzy pewnej w kontekście Kantowskiej teorii poznania.

Przeczytaj

Spór o źródła poznania



Skąd wiemy, co to jest człowiek? Być może zbieramy efekty różnych doświadczeń – nasze własne, ludzkie odczucia i obserwacje innych ludzi, które z czasem składają się na obraz istoty, którą nazywamy człowiekiem. Jak jednak rozpoznaję człowieka, gdy widzę go po raz pierwszy? Czy ogólna idea człowieka nie musi być mi z góry znana?

Źródło: domena publiczna.

Skąd bierze się wiedza, którą posiadamy? Zgodzimy się chyba, że coś wiemy – wiemy, że istniejemy, poznajemy otaczający nas świat, przedmioty, które możemy zobaczyć lub których możemy dotknąć. Wiemy też o rzeczach, które można tylko pomyśleć, jak np. liczby. Lecz skąd ta wiedza wzięła się w naszym umyśle?

Pytanie to leży u podstaw ważnego sporu [epistemologicznego](#) – o źródła poznania. Według jednego z istniejących stanowisk cała wiedza, jaką posiadamy, pochodzi z doświadczenia ([empiryzm genetyczny](#)). Nasz umysł jest początkowo czysty i pusty. W miarę jak doświadczamy rzeczywistości, stopniowo zapełnia się treściami poznawczymi.

Przeciwstawne stanowisko głosi, że wiedza jest niezależna od doświadczenia i znajduje się w umyśle, zanim w ogóle zaczynam doświadczać rzeczywistości ([racjonalizm genetyczny](#)). Rodzimy się zatem z pewną ogólną wiedzą o świecie – ideami czy pojęciami, których konkretne przejawy dostrzegamy później w rzeczywistości.

Empiryzm i racjonalizm wzajemnie się wykluczają, choć w pewnym sensie mogą ze sobą współistnieć. Trudno wyobrazić sobie kogoś, kto twierdziłby że wie, jak daleko jest z Wrocławia do Warszawy, ponieważ posiada wrodzoną ideę odległości między wszystkimi miastami wojewódzkimi. Z drugiej strony, chociaż są ludzie, którzy twierdzą z pewnością, że posiadają nieśmiertelną duszę, raczej nie doszli do tego przekonania na drodze doświadczenia.

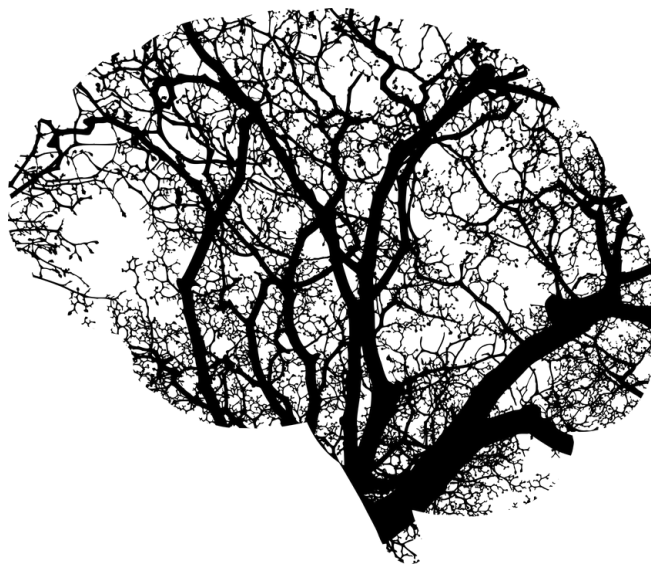
Konsekwentny empiryzm nie mówi nam nic o takich przedmiotach zainteresowania [metafizyki](#), jak dusza, przyroda czy Bóg, ponieważ leżą one poza sferą doświadczenia. Z kolei metody oparte na racjonalizmie genetycznym pozwalają spekulować na temat właśnie takich przedmiotów, lecz za cenę utraty pewności, czy nasza wiedza jest w ogóle prawdziwa. Jak pokazywał Kant, odrzucenie doświadczenia jako kryterium poznania naukowego skazuje bowiem filozofię na wiarę w [dogmat](#) lub na [sceptycyzm](#).

Przewrót kopernikański Immanuela Kanta

Podstawowy błąd, jaki Kant dostrzegał we współczesnych mu stanowiskach epistemologicznych, polegał na radykalnym oddzieleniu podmiotu i przedmiotu poznania.

Zarówno dla empiryzmu, jak i dla racjonalizmu przedmiot poznania nie był czymś problematycznym, ale po prostu – był. Jako że pozostawał tajemnicą, należało znaleźć metodę, by odkryć jego naturę. To właśnie podmiot miał dostosować się do przedmiotu, wybierając właściwą metodę, ta zaś zależała od tego, co chciał zbadać.

Takie rozumowanie prowadziło jednak do problemu, o którym mówiliśmy w poprzednim podrozdziale. By go rozwiązać, Kant zaproponował odwrócenie relacji między przedmiotem a podmiotem poznania. Tak jak Kopernik, który doszedł do wniosku, że to nie Słońce obraca się wokół obserwatora, lecz obserwator wokół Słońca, Kant stwierdził, że to nie przedmiot poznania warunkuje podmiot, lecz odwrotnie – podmiot stwarza swój przedmiot. Gdy poznajemy jakąś rzecz, nie dowiadujemy się o niej nic ponadto, co sami w nią włożyliśmy.

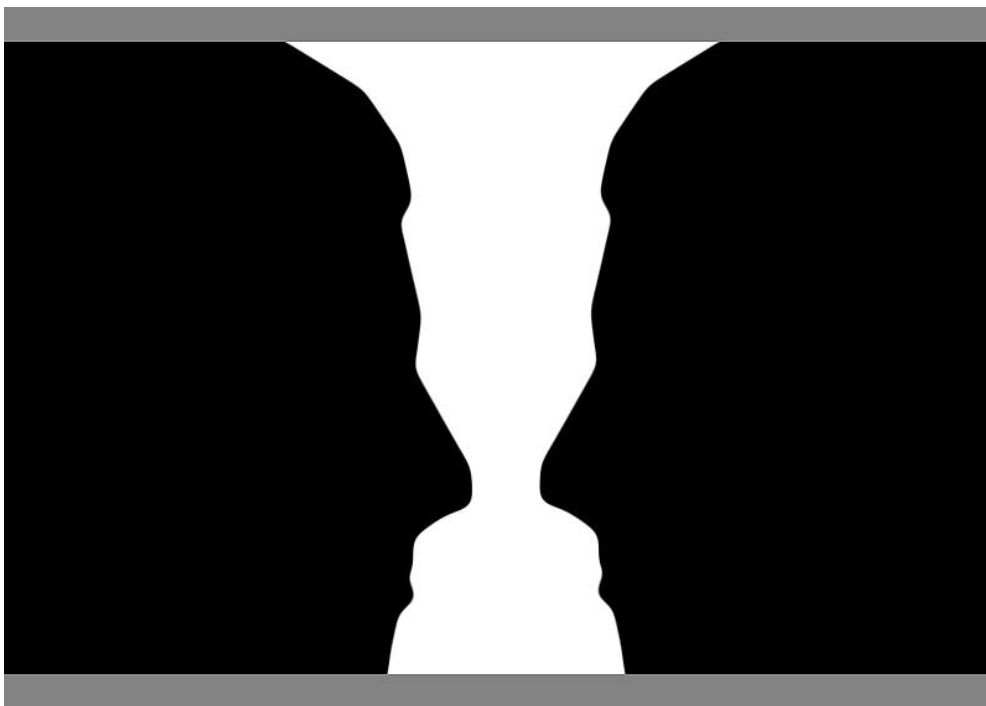


Kant zerwał z tradycyjnym poglądem, zgodnie z którym przedmiot poznania zjawia się podmiotowi takim, jakim w istocie jest. Według Kanta to podmiot stwarza sobie przedmiot, który następnie poznaje.
Źródło: domena publiczna.

Czym jest fenomen?

Co oznacza stwierdzenie, że wkładamy coś w przedmiot poznania? To, jak podmiot poznania jest zbudowany, warunkuje sposób, w jaki postrzega rzeczywistość. Kant nie był psychologiem, a budowa podmiotu nie jest strukturą ludzkiego umysłu. Chodzi tu raczej o pewien formalny schemat doświadczenia – tak zwane aprioryczne, czyli niezależne od doświadczenia, formy poznania.

Aprioryczne formy poznania, które wyprzedzają i warunkują każde faktyczne doświadczenie, stwarzają jak gdyby gotowe ramy, w których przedmiot poznania może się podmiotowi zjawić. Tym, co się zjawia, nie jest jednak sam przedmiot – jak zakłada empiryzm – w swojej czystej postaci. Został przecież uwarunkowany przez podmiot. Przedmiot, który poznajemy, nie jest jednak zupełnie oderwany od doświadczenia – jak chciałby racjonalizm.



Co widzisz na obrazku – świecznik czy dwie zwrócone na siebie twarze? Racjoniści genetyczni (natywiści) byli przekonani, że doświadczenie dostarcza zniekształconego obrazu rzeczywistości. Natywizm prowadził więc do skrajnego racjonalizmu metodologicznego – poglądu, że tylko wiedza zdobyta niezależnie od doświadczenia jest wiarygodna poznawczo. Kant uznawał natomiast, że wiedza, która nie pochodzi z doświadczenia jest kluczowa w procesie poznawczym (ponieważ warunkuje samo doświadczenie), jednakże nie negował wartości poznawczej samego doświadczenia – był umiarkowanym racjonalistą metodologicznym.

Źródło: Brocken Inaglory, Wikimedia Commons, licencja: CC BY-SA 3.0.

Według Kanta poza naszą świadomością istnieje świat rzeczy samych w sobie, o których nie możemy wiedzieć nic ponad to, że istnieją i oddziałują na nasze zmysły. Na podstawie tych realnych oddziaływań tworzymy sobie wyobrażenie o tym, czym jest rzeczywistość.

Wyobrażenie to uwarunkowane jest naszym sposobem postrzegania świata, lecz nie jest od niego zupełnie oderwane. Przedmiot poznania pochodzący od realnie istniejących bytów, ale stwarzany przez podmiot, nazywany jest przez Kanta **fenomenem** lub zjawiskiem.

Transcendentalne podstawy doświadczenia

Teoria poznania Kanta opierała się więc na przekonaniu, że **doświadczenie** dostarcza wiedzy naukowej, lecz u jego podstaw leżą pewne aprioryczne formy poznania. Co konkretnie podmiot wnosi w proces poznawczy? To pytanie stało się podstawą kantowskiej filozofii krytycznej – jej przedmiotem była krytyka poznania, czyli badanie warunków jego możliwości. W rezultacie Kant opisał to, co w ludzkim poznaniu **transcendentalne**, tzn. to, co wyprzedza i warunkuje doświadczenie. Elementami tymi były formy naoczności, kategorie intelektu oraz idee rozumu – o pierwszych dwóch z wymienionych tu form dowiesz się więcej oglądając animację.

Słownik

dogmat

(gr. *dóγμα* – postanowienie władzy zwierzchniej miasta-państwa; teza obowiązująca wszystkich adeptów danej szkoły filozoficznej) twierdzenie przyjmowane bezkrytycznie, to znaczy takie, którego się nie uzasadnia, lecz uznaje za prawdziwe pod wpływem autorytetu

doświadczenie

proces postrzegania rzeczywistości poprzez jej naoczne ujęcie

empiryzm genetyczny

(gr. *empeiría* – doświadczenie) stanowisko teoriopoznawcze w sporze o źródło poznania, zgodnie z którym umysł jest pierwotnie pusty, zaś cała wiedza pochodzi z doświadczenia

epistemologia

(gr. *episteme* – wiedza, umiejętność, zrozumienie; gr. *logos* – nauka; myśl) dyscyplina filozoficzna zajmująca się poznaniem oraz wiedzą

fenomen

(gr. *phainomenon* – obserwowany) to, co się zjawia; fakt empiryczny, który może być przedmiotem badań. Według Kanta fenomen jest jedynym przedmiotem dostępnym ludzkiemu poznaniu – opiera się na rzeczywistości zewnętrznej wobec ludzkiej świadomości, lecz zarazem jest jej tworem

metafizyka

(gr. *ta meta ta physika* – to, co po przyrodzie/ponad przyrodą) termin wieloznaczny, stworzony pierwotnie w odniesieniu do filozofii Arystotelesa, jako dział filozofii zajmujący

się bytem jako takim – jego pierwszymi zasadami, przyczynami i strukturą. W tym kontekście kluczowe jest znaczenie, jakie metafizyka uzyskała w XVII wieku – nauka o tym, co niematerialne, a więc o tym, co nie podlega zmysłom. Kant rozumiał metafizykę jako naukę o tym, co znajduje się poza doświadczeniem, a w związku z tym może być przedmiotem tylko i wyłącznie wiedzy *a priori*

racjonalizm genetyczny (natywizm)

(łac. *nativus* – wrodzony) stanowisko teoriopoznawcze w sporze o źródło poznania, zgodnie z którym wiedza jest nie pochodząca z doświadczenia, lecz je wyprzedza – jest wrodzona

racjonalizm metodologiczny (aprioryzm)

(łac. *a priori* – z góry, z założenia) stanowisko teoriopoznawcze zgodnie z którym istnieje wiedza niezależna od doświadczenia. W wersji skrajnej wiedza *a priori* jest jedyną wiarygodną wiedzą o rzeczywistości. W wersji umiarkowanej, wiedza *a priori* warunkuje doświadczenie

sceptycyzm teoriopoznawczy

(gr. *skeptikos*, łac. *sceptici* – wątpiący, rozważający) stanowisko odrzucające możliwość zdobycia wiedzy pewnej i uzasadnionej

transcendentalizm

(łac. *transcendere* – przekraczać) określenie teorii poznania Immanuela Kanta; to, co transcendentalne to wszystkie formy poznania, które wyprzedzają i warunkują doświadczenie

Animacja

Polecenie 1

Obejrzyj animację wyjaśniającą, czym w Kantowskiej teorii poznania były formy naoczności i kategorie intelektu. Zaproponuj własne przykłady dla omówionych w filmie kategorii.

Wystąpił błąd




Źródło: Englishsquare.pl sp. z o.o., licencja: CC BY-SA 3.0.

Nagranie filmowe lekcji pod tytułem *Kant – formy naoczności*.

Polecenie 2

Wyjaśnij własnymi słowami, co jest dostępne naszemu poznaniu według Kanta. Czy według niego prawdziwe poznanie jest możliwe? Posłuż się kategoriami poznanyymi w dzisiejszej lekcji.

Sprawdź się

Pokaż ćwiczenia:   

Ćwiczenie 1



Zaznacz elementy, które według Kanta są transcendentalne.

- czas
- Bóg
- kategorie intelektu
- wrażenia zmysłowe

Ćwiczenie 2



Ćwiczenie 3



Zdecyduj, które z poniższych twierdzeń są prawdziwe, a które fałszywe.

	Prawda	Fałsz
Kant był empirystą genetycznym.	<input type="checkbox"/>	<input type="checkbox"/>
Kant negował rolę doświadczenia w poznaniu.	<input type="checkbox"/>	<input type="checkbox"/>
Według Kanta podmiot jest kształtowany przez przedmiot poznania.	<input type="checkbox"/>	<input type="checkbox"/>
Według Kanta podmiot tworzy przedmiot poznania.	<input type="checkbox"/>	<input type="checkbox"/>



Rozpoznaj stanowisko epistemologiczne, które reprezentuje w tym fragmencie Kant.

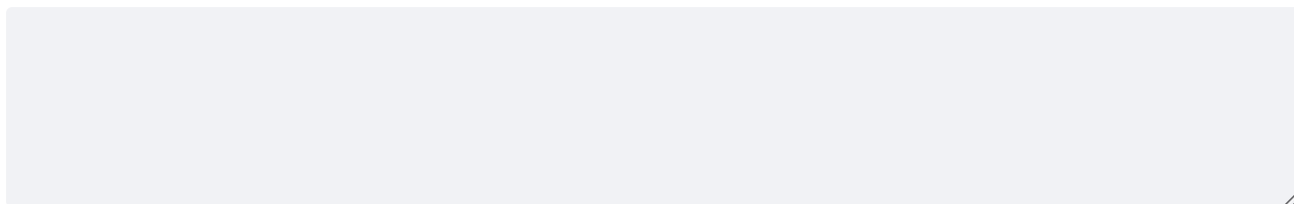
” Immanuel Kant

Prologomena do wszelkiej przyszłej metafizyki, która będzie mogła wystąpić jako nauka

Ale w jaki sposób oglądanie przedmiotu może wyprzedzać sam przedmiot? Gdyby oglądanie nasze musiało być tego rodzaju, że przedstawiałoby rzeczy tak, jak one są same w sobie, to oglądanie [...] byłoby zawsze empiryczne. Albowiem o tym, co jest zawarte w przedmiocie samym w sobie, mogę wiedzieć tylko wtedy, gdy jest mi obecny i dany. [...] A więc tylko w jeden jedyny sposób jest możliwe, żeby oglądanie moje wyprzedzało rzeczywistość przedmiotu [...]: mianowicie, jeżeli nie zawiera ono w sobie nic innego, jak tylko formę zmysłowości wyprzedzającą we mnie, podmiocie, wszelkie rzeczywiste podniety, którymi zostają pobudzony przez przedmioty.

Źródło: Immanuel Kant, *Prologomena do wszelkiej przyszłej metafizyki, która będzie mogła wystąpić jako nauka*.

Cytat za: Tadeusz Kroński *Kant*, s. 92.



Ćwiczenie 5



Zaznacz stanowisko epistemologiczne, które odrzuca wartość wiedzy płynącej z doświadczenia.

- empiryzm genetyczny
- empiryzm metodologiczny
- racjonalizm genetyczny
- racjonalizm metodologiczny

Ćwiczenie 6



Odpowiedz na pytanie, co w przypadku filozofii Kanta oznacza określenie „krytyka”.

Ćwiczenie 7



Opisz zdjęcie, a następnie wskaż formy naoczności i kategorie intelektu, które w nim stosujesz.



Źródło: domena publiczna.

Ćwiczenie 8



Filozofowie nazywani sceptykami byli przekonani, że niemożliwe jest absolutnie pewne poznanie rzeczywistości. Rozważ pytanie o możliwość poznania rzeczywistości, odwołując się do teorii poznania Kanta.

Dla nauczyciela

Autor: Katarzyna Maćkowska

Przedmiot: Filozofia

Temat: Immanuel Kant: formy naoczności i kategorie intelektu

Grupa docelowa:

Szkoła ponadpodstawowa, liceum ogólnokształcące, technikum, zakres rozszerzony

Podstawa programowa:

Zakres rozszerzony

Treści nauczania – wymagania szczegółowe

II. Elementy historii filozofii.

6. Immanuel Kant. Uczeń:

1) objaśnia, na czym polega „przewrót kopernikański” w filozofii i transcendentalność jego epistemologii;

III. Wybrane problemy filozofii.

4. Wybrane spory epistemologiczne. Uczeń, definiując odpowiednie terminy i analizując argumenty, rekonstruuje następujące spory:

1) o źródła poznania (empiryzm lub aposterioryzm – aprioryzm);

Kształtowane kompetencje kluczowe:

- kompetencje obywatelskie;
- kompetencje w zakresie świadomości i ekspresji kulturalnej;
- kompetencje cyfrowe;
- kompetencje osobiste, społeczne i w zakresie umiejętności uczenia się.

Cele operacyjne. Uczeń:

- analizuje kontekst kantowskiej teorii poznania – epistemologiczny spór o źródło wiedzy;
- opisuje, na czym polegało odwrócenie relacji między podmiotem a przedmiotem poznania;
- wskazuje formy poznania niezależne od doświadczenia;
- stosuje aprioryczne formy poznania i kategorie intelektu do opisu rzeczywistości;
- rozważa pytanie o możliwość zdobycia wiedzy pewnej w kontekście kantowskiej teorii poznania.

Strategie nauczania:

- konstruktywizm;
- konektywizm.

Metody i techniki nauczania:

- ćwiczeń przedmiotowych;
- z użyciem komputera;
- dyskusja.

Formy pracy:

- praca indywidualna;
- praca w parach;
- praca w grupach;
- praca całego zespołu klasowego.

Środki dydaktyczne:

- komputery z głośnikami, słuchawkami i dostępem do internetu;
- zasoby multimedialne zawarte w e-materiale;
- tablica interaktywna/tablica, pisak/kreda;
- telefony z dostępem do internetu.

Przebieg lekcji

Przed lekcją:

1. **Przygotowanie do zajęć.** Nauczyciel loguje się na platformie i udostępnia uczniom e-materiał: „Immanuel Kant: formy naoczności i kategorie intelektu”. Prosi uczestników zajęć o zapoznanie się przed zajęciami z tekstem w sekcji „Przeczytaj” i rozwiązanie ćwiczenia nr 1 z sekcji „Sprawdź się”.

Faza wprowadzająca:

1. Nauczyciel, po zalogowaniu się na platformie i wyświetleniu e-materiału, odczytuje uczniom temat zajęć oraz cele, a następnie prosi, by na ich podstawie uczniowie sformułowali kryteria sukcesu.
2. **Dyskusja wprowadzająca.** Nauczyciel, za pomocą raportu dostępnego w panelu użytkownika, weryfikuje przygotowanie uczniów do lekcji i na tej podstawie dobiera uczniów w pary. Prosi o przygotowanie pytań związanych z wyświetlonym tematem zajęć i udostępnionym przed zajęciami e-materiałem. Czego uczniowie chcą się dowiedzieć? Co ich interesuje w związku z zakresem lekcji? Omówienie pytań przygotowanych przez uczniów, dyskusja wstępna.

Faza realizacyjna:

1. **Praca z tekstem.** Uczniowie przystępują do cichego czytania tekstu zawartego w sekcji „Przeczytaj”, jeśli nauczyciel – na podstawie raportu na platformie – uważa, że przygotowanie uczniów jest wystarczające, może pominąć tę czynność. Uczniowie indywidualnie zapisują pięć najważniejszych ich zdaniem kwestii poruszanych w tekście. Następnie w parach porównują swoje wybory. Nauczyciel prosi wybrane pary o podsumowanie swojej pracy.
2. **Praca z multimedium.** Nauczyciel wyświetla materiał z sekcji „Animacja”, a następnie czyta polecenie *Obejrzyj animację wyjaśniającą, czym w Kantowskiej teorii poznania były formy naoczności i kategorie intelektu. Zaproponuj własne przykłady dla omówionych w filmie kategorii.* Uczniowie wykonują zadanie w parach. Następnie wybrana osoba prezentuje propozycję odpowiedzi, a pozostali uczniowie ustosunkowują się do niej. Nauczyciel w razie potrzeby uzupełnia ją, udzielając uczniom informacji zwrotnej.
3. **Ćwiczenia przedmiotowe.** Nauczyciel wyświetla na tablicy ćwiczenie nr 3. Uczniowie w zespołach dwuosobowych wspólnie rozwiązują zadanie. Omówienie odpowiedzi na forum klasy.
4. Nauczyciel wybiera osobę, która odczytuje na forum treść ostatniego ćwiczenia nr 5. Uczeń, prowadząc na forum analizę problemu, podaje swoją propozycję rozwiązania. Nauczyciel zachęca do dyskusji pozostałych uczniów, jeśli jest to konieczne, naprowadza na prawidłowe rozwiązanie.

Faza podsumowująca:

1. Nauczyciel ponownie wyświetla na tablicy temat lekcji zawarty w sekcji „Wprowadzenie” i inicjuje krótką rozmowę na temat kryteriów sukcesu. Czego się uczniowie nauczyli?
2. Wszyscy uczniowie podsumowują zajęcia, zwracając uwagę na nabyte umiejętności.

Praca domowa:

1. Uczniowie wykonują ćwiczenie nr 8 zawarte w sekcji „Sprawdź się”. Przygotowują uzasadnienia poprawnych odpowiedzi.

Materiały pomocnicze:

- Walczak P., *Metody aktywizujące w nauczaniu filozofii*, w: „Analiza i egzystencja” 10 (2009).
- Bronk A., Majdański S., *Filozofowanie w kontekście języka. Refleksje w związku z dociekaniem Anny Wierzbickiej*, w: „Roczniki Filozoficzne” 52(2004), z. 2, s. 57–73.

Wskazówki metodyczne opisujące różne zastosowania multimedium:

- Uczniowie mogą wykorzystać medium w sekcji „Animacja” jako inspirację do przygotowania własnej prezentacji multimedialnej.