



Świat wykreowany w wierszu Bolesława Leśmiana *Pan Błyszczący*

- [Wprowadzenie](#)
- [Przeczytaj](#)
- [Prezentacja multimedialna](#)
- [Sprawdź się](#)
- [Dla nauczyciela](#)

Bibliografia:

- Źródło: Bolesław Leśmian, *Topielec*, [w:] tegoż, *Poezje wybrane*, oprac. J. Trznadel, Wrocław 1983, s. 47.
- Źródło: Stanisław Wyspiański, *Wesele*, oprac. J. Nowakowski, Wrocław 1984, s. 98–99.
- Źródło: Bolesław Leśmian, *Pan Błyszczący*, [w:] tegoż, *Poezje wybrane*, oprac. J. Trznadel, Wrocław 1983, s. 233.
- Źródło: Bolesław Leśmian, *Pan Błyszczący*, [w:] tegoż, *Poezje wybrane*, oprac. J. Trznadel, Wrocław 1983, s. 234.
- Źródło: Bolesław Leśmian, *Pan Błyszczący*, [w:] tegoż, *Poezje wybrane*, oprac. J. Trznadel, Wrocław 1983, s. 232.
- Źródło: Bolesław Leśmian, *Pan Błyszczący*, [w:] tegoż, *Poezje wybrane*, oprac. J. Trznadel, Wrocław 1983, s. 230.

- Źródło: Bolesław Leśmian, *Pan Błyszczczyński*, [w:] tegoż, *Poezje wybrane*, oprac. J. Trznadel, Wrocław 1983, s. 229.
- Źródło: Bolesław Leśmian, *Ta oto godzina*, [w:] tegoż, *Poezje wybrane*, oprac. J. Trznadel, Wrocław 1983, s. 34.
- Źródło: Bolesław Leśmian, *Zmierzch*, [w:] tegoż, *Poezje wybrane*, oprac. J. Trznadel, Wrocław 1983, s. 142.
- Źródło: Bolesław Leśmian, *Rok nieistnienia*, [w:] tegoż, *Poezje wybrane*, oprac. J. Trznadel, Wrocław 1983, s. 106.
- Źródło: Bolesław Leśmian, *Usta i oczy*, [w:] tegoż, *Poezje wybrane*, oprac. J. Trznadel, Wrocław 1983, s. 3.
- Źródło: Bolesław Leśmian, *Modlitwa*, [w:] tegoż, *Poezje wybrane*, oprac. J. Trznadel, Wrocław 1983, s. 218.
- Źródło: Bolesław Leśmian, *Pan Błyszczczyński*, [w:] tegoż, *Poezje wybrane*, oprac. J. Trznadel, Wrocław 1983, s. 229.
- Źródło: Bolesław Leśmian, *Urszula Kochanowska*, [w:] tegoż, *Poezje wybrane*, oprac. J. Trznadel, Wrocław 1983, s. 179.
- Źródło: Bolesław Leśmian, *Pan Błyszczczyński*, [w:] tegoż, *Poezje wybrane*, oprac. J. Trznadel, Wrocław 1983, s. 229–236.
- Źródło: Konstanty Ildefons Gałczyński, *Żartoczna Ewa*, [w:] Konstanty Ildefons Gałczyński, *Teatrzyk Zielona Gęś*, Warszawa 2009.
- Źródło: Olga Tokarczuk, *Prawiek i inne czasy*, Warszawa 1996.



Świat wykreowany w wierszu Bolesława Leśmiana *Pan Błyszczyński*

Jacek Malczewski, *Boginki w dziewannach*, 1888

Źródło: Wikimedia Commons, domena publiczna.

Bolesław Leśmian tworzył wiersze w oryginalnym i rozpoznawalnym stylu. Włączał do nich wymyślone przez siebie neologizmy i poetyckie określenia zwane leśmianizmami, które wzbogacają wyobrażony świat, rozszerzają znaczenie wyrazów, a ciąg następujących po sobie słów staje się wyzwaniem do interpretacji, zarówno na poziomie treści, jak i odniesień filozoficznych. „Zabawa w Leśmiana” – poddanie się urokowi jego poezji – to najlepszy sposób na ucieczkę od zwyczajności i codzienności, wkroczenie do świata niezwykłości i fantazji, a także zamysłu nad człowiekiem i otaczającym go światem.

Twoje cele

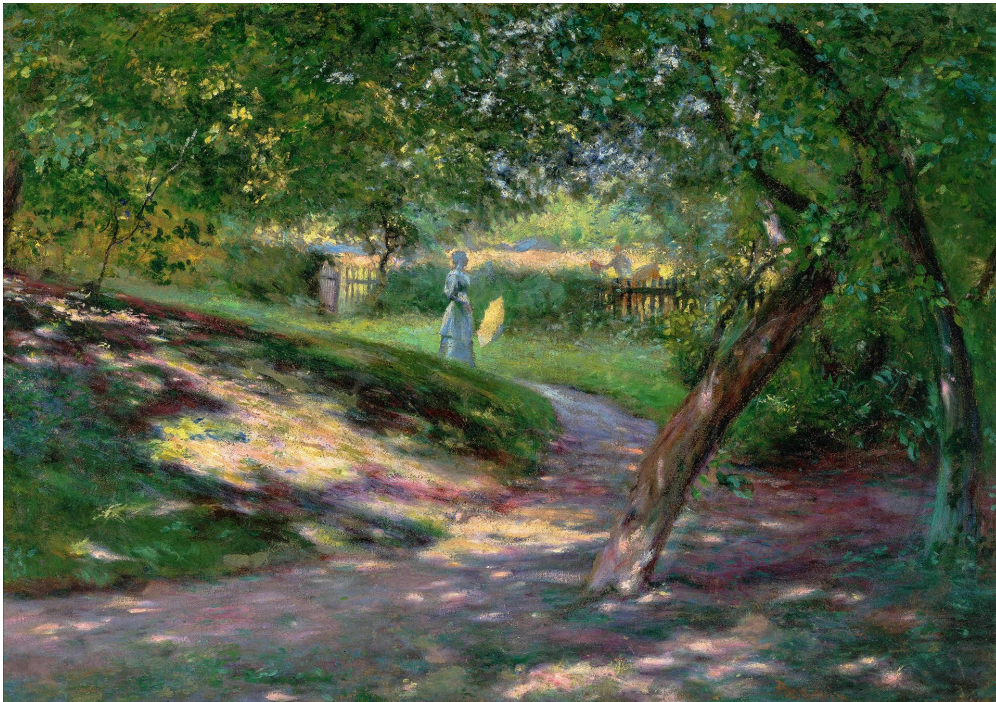
- Poznasz symbole i tematy, wokół których koncentruje się wyobraźnia Bolesława Leśmiana.
- Przeanalizujesz formę i treść wiersza Bolesława Leśmiana *Pan Błyszczyński*.
- Nazwiesz środki stylistyczne w wierszu i określisz ich funkcję.
- Przypomnisz zagadnienia związane ze słowotwórstwem.

Przeczytaj

Pan Błyszczący należy do ostatnich wierszy poety. Można go wręcz uznać za poetycki testament Bolesława Leśmiana, wyrażający poglądy twórcy na temat Boga i człowieka: ich wzajemnych relacji, kompetencji i możliwości. Jest też sumą rozważań egzystencjalnych i autotematycznych, dotyczących kwestii istnienia, poezji, piękna, roli stwórcy. Pełen neologizmów tekst *Pana Błyszczącego* pokazuje wysiłek bohatera, który stworzył ogród „z niczego”. W postawie samozwańczego **demiurga** widzi poeta obraz porażki człowieka, który podjął się próby powołania życia o własnych tylko siłach.

Dylematy ludzkie uwidocznione w tym, jak i w wielu innych utworach Bolesława Leśmiana, opierają się na niezwykle głośnej w owym czasie filozofii Henriego Bergsona. W centrum myśli tego francuskiego noblisty stała koncepcja tzw. *élan vital*, czyli „pędu życiowego”. Bergson słusznie sądził, że stworzona rzeczywistość pozostaje w nieustannym ruchu, rozwijając się od prostych do coraz bardziej skomplikowanych i dojrzałych form. Wszystko dąży do życia, realizacji ukrytego w sobie potencjału, a wreszcie osiągnięcia pełni. Cały świat zarówno trwa, jak i staje się. Podobnie dynamiczna jest, zdaniem Bergsona, natura samego Boga. On jest samym Życiem i źródłem ruchu. Dzięki posiadaniu tej samej boskiej cząstki człowiek pragnie rozwoju własnych możliwości; angażuje się w budowanie świata, pracę społeczną, kulturę, działalność artystyczną czy innego rodzaju twórczość. Aby jednak ten „pęd życiowy” mógł dążyć coraz dalej i nigdy się nie zatrzymać, ludzie, z natury ograniczeni, powinni pozostawać w stałym kontakcie z Bogiem jako stwórcą, ale także absolutnym przejawem dynamiki życia.

Ponieważ filozofia Henriego Bergsona kładła tak duży nacisk na kreację i rozwój stworzenia, to także poezja Bolesława Leśmiana powoływała do istnienia nowe światy, czasem będące dopiero w procesie wyłaniania się z niebytu, jak również nowe słowa, neologizmy zwane leśmianizmami.



Władysław Podkowiński, *W ogrodzie*, 1892

Źródło: Wikimedia Commons, domena publiczna.

☺ Bolesław Leśmian

Pan Błyszczyński

Ogród pana Błyszczyńskiego zielenieje na wymroczu,
Gdzie się cud rozrasta w zgrozę i bezprawie.

Sam go wywiódł z nicości błyszczydłami swych oczu
I utrwalił na podśnionej drzewom trawie.

Kiedy zmory są zajęte przyśpieszonym zmorowaniem
Między mgłą a niebem, między mgłą a wodą –
Zielna zjawa swe dłonie zbezpieleśnia ze łkaniem
Nad paprocią – nad pokrzywą – nad lebiodą.

W takiej chwili Bóg przelatał, pełen wspomnień wiekuistych,
Ścieżką podobłoczną – właśnie, że tułaczą –
I przystanął na zbiegu dwojga tęsknot gwiaździstych,
Gdzie się widma migotliwie bylejąca.

Zaszumiało jaworowo, ale chyba wbrew jaworom –
Samym cisz zamętem, samą cisz utratą...

„Kto te szumy narzucił moim dumnym przestworom?
Kto ten ogród roznicestwił tak liściato?...”

Cisza... Nikt nie odpowiada. Płyną chmury i godziny...
Wszelka dal w niebiosach – to dal zagrobowa.
Pan Błyszczącyński w świat nagle z trwożnej wyszedł gęstwiny,
Szepnął: „Boże!” – i powiedział takie słowa:

„Był w zaświatach – sen i wicher i zaklętej burzy rozgruch!
Boże, snów spełnionych już mi dziś nie ujmuj!
Jam te drzewa powcielał! To – mój zamysł i odruch...
Moje dziwy... Moje rosy... Dreszcz i znój mój!

Przebacz smutkom i widziadłom, nie znającym rodowodu,
I opacznym kwiatom, com je snuł z niczego...
Moja wina! O, Boże, wejdź do mego ogrodu!
Do ogrodu!... Do – mego!... Do – mego!...

Wyznam Tobie całą zwiewność, całą gęstwę mojej wiary
W życie zagrobowe kwiatów i motyli.
Wejdź do mego ogrodu! I cóż z tego, że czary!...
I cóż z tego, że ułuda nikłej chwili!...”

Wszedł w gęstwinę, co szumiała poza życia drogowskazem.
Sami byli teraz. Oko w oko – sami.
Nic do siebie nie rzekli i ciemniejąc, szli razem
Alejami – alejami – alejami!

Ogród śnił się... Tu i ówdzie dąb prześniony zżółkł i powiadł.
Każdy krzew sam w sobie miał zaświata wygląd.
Sporo było w gałęziach – cisz zbłąkanych i sowiąt,
Lecz nie było ani świerszczy, ani szczygłąt.

Uciekały się niebiosy pod najdalszych gwiazd obronę,
Miesiąc złotym rogiem chmurę mgliście pobódł.

Trzepotały się w piachu dusze zmarłych, spragnione
Nowych zgonów i pośmiertnych w mroku swobód.

Coś złociście wyspowego w daleczyźnie alej pełga –
Można taką wyspę brwi skinieniem spłoszyć...
Świetlikami za chwilę północ w zieleń się wełga,
Niepokojąc gmatwaninę leśnych poszyć.

Pan Błyszczącyński sprawdzał ogród, czy dość czarom jego uległ –
I czy szum i poszum dość jest rzeczywisty –
I czy liszaj na dębie – jadowity brzydulek –
Dość się wgryza w złudną korę i w pień śnisty?...

[...]

Szli, aż doszli tam, gdzie w mrzonce zagęstwionej i niczyjej
Cień dziewczyny jaśniał oczu w dal rozbłystką,
A jej usta i piersi i ramiona i sny jej
Były takie, żeby właśnie kochać wszystko...

Rzęsy miała dosyć złote, by rozwidnić blaskiem rzęs tych
Dno zmyślonych jezior, gdzie mży śmierć zmyślona –
Warkocz łatwo się płoszył, więc skrzydłami fal gęstych
Wciąż uciekał i powracał na ramiona.

Bóg w nią spojrział, kiedy właśnie wynurzona z mgieł spowicia
Urojone oczy w modre nic rozwarła.
„Kto ją stworzył?” – zapytał. „Nikt, bo przyszła bez życia
I bez śmierci, więc nie żyła i nie zmarła...”

Próżno szukam w jej warkoczu źdźbeł istnienia, snu okruszyn,
Próżno chcę ugłaskać pozłocisty kędzierz!
Tak mnie wzrusza ten niebyt, cudny niebyt dziewczuszy!...
Bądź miłościw niebytowi... Wiem, że będziesz...

Wyłoniłem z mroku ogród, oderwany od przyczyny,
Rozkwieciłem próżnię, namnożyłem ścieżek –

I już wszystko rozumiem, prócz tej jednej dziewczyny,
Prócz tej jednej, którą kocham!" Bóg nic nie rzekł.

[...]

Znam niedolę wniebowstąpięń! Znam wskrzeszonych ust niedolę!
I płacz wśród zieleni... I zgon sierociński...
I to wszystko mnie boli!... Ja – sam siebie tak bolę!" –
Wołał w bezmiar i ku Bogu pan Błyszczczyński.

Ale Boga już nie było... Pustka padła wzdłuż na kwiaty.
Widma drzew szeptały: „Zmiłuj się nad nami!" –
Błogosławiąc snom wszelkim, leciał w dalsze wszechświaty
Powietrzami, wstrząsanymi powietrzami.

Pewno widać było z nieba, że świat mija i przeminie,
I że snom przyświeca – woda na kamieniu...
Pan Błyszczczyński zaszeptał w usta niemej dziewczynie:
„Błędny cieniu, marny cieniu, cudny cieniu!

Zabłękitnij – odbłękitnij... I mów wszystko i nie domów!...
Czy tu jest ów wszechświat; gdzieś zgubiła siebie?
Może ci się należy wpośród innych ogromów
Inna zieleń – inna nicość – w innym niebie.

Nie zaczęłaś dotąd istnieć w żadnym pólśnie, w żadnym grobie,
Dotąd stóp twych śladu nie stwierdziły kwiaty –
Podczas twego niebytu zakochałem się w tobie,
Naraziłem mroczne ciało na zaświaty!

Czy mam z tobą iść w głąb żalu, czy w tę inną głąb doliny,
Nim świat zginie śmiercią, niebem malowaną?...
I jak dążyć – do ciebie – do niebyłej dziewczyny –
Ty – mgło moja, usta drogie, złota piano!...

[...]

Tam – wysoko i najwyżej – między niebem a nadrzewiem
Włóczy się srebrnawo – cisza i znikomość.
Tak o tobie nic nie wiem, tak cudownie nic nie wiem,
Że miłością jest ta moja – niewiadomoś!”

Umilkł nagle pan Błyszczyński i popatrzył w dal niecałą,
Świateł i przeznaczeń było coraz więcej.
A on kochał ją w usta, kochał w stopy, w pierś białą –
I minęło różnych czasów sto tysięcy!

[...]

Mrok zaskomlał w pustym dębie, zagwizdała nicość w klonie,
I rozbłysła w księżyc – śmierć i pajęczyna...
Pan Błyszczyński zrozumiał i załamał swe dłonie
I pomyślał: „W nic rozwieje się dziewczyna!” –

W nic rozwiała się dziewczyna i jej czar, poczęty w niebie,
I pierś, zakończona różową soczystką.
I rozpadło się ciało na żal straszny do siebie
I niewiedzę o tym żalu!... I to – wszystko...

Nie umarła, lecz umarło jej odbicie w jezior wodzie.
Już się kończył zaświat... Ustał cud dziewczynski...
O, wieczności, wieczności, i ty byłaś w ogrodzie!
I był blady, bardzo blady pan Błyszczyński.

Źródło: Bolesław Leśmian, *Pan Błyszczyński*, [w:] tegoż, *Poezje wybrane*, oprac. J. Trznadel, Wrocław 1983, s. 229–236.

Słownik

demiurg

(gr. *dēmiourgós* – twórca, rzemieślnik) – w filozofii boski, wieczny i dobry twórca świata zmysłowego, kształtujący go według doskonałego wzorca wiecznie istniejących idei, z odwiecznej, nieokreślonej materii;

fantasmagoria

(fr. *fantasmagorie*) – fantastyczne obrazy będące złudzeniem optycznym, wytworem nadwrażliwej wyobraźni; urojenie, przywidzenie, iluzja

frenetyzm

(gr. *phrenitisó* – obłąkanie, gorączka) – sposób kreowania świata przedstawionego w utworze literackim z eksponowaniem elementów szaleństwa, działań wyzwolonych spod kontroli rozumu, scen okropności, okrucieństwa, czasem zbrodni; nagromadzenie w utworze elementów budzących grozę

metafizyka

(gr. *metá ta physiká* – co następuje po fizyce) – rozważania nad tym, co niepoznawalne, tajemnicze, niedostępne zmysłom i doświadczeniu; rzecz trudna do zrozumienia ze względu na wysoki stopień abstrakcji

oniryzm

(gr. *óneiros* – sen, marzenie senne) – sposób przedstawiania rzeczywistości w sztuce na wzór marzenia sennego

panteizm

(gr. *pán* – wszystko + *theós* – Bóg) – doktryna filozoficzna, według której Bóg jest tożsamy ze światem, rozumianym jako jedna całość bytowa

semantyczny

(gr. *sēmantikós* – znaczący) – analiza znaczeń wyrazów oraz dział semiotyki zajmujący się badaniem związków, jakie zachodzą między wyrażeniami języka a przedmiotami, do których się one odnoszą

Prezentacja multimedialna

Polecenie 1

Odszukaj w poznanych wierszach Bolesława Leśmiana wymienione w poniższej prezentacji motywy, tematy i słowa-klucze. Zapisz je poniżej.

Zakamarki semantyczne, czyli słowa-klucze w wierszach Leśmiana



Kliknij, aby uruchomić w trybie pełnoekranowym.

Polecenie 2

Wybierz jeden wiersz Bolesława Leśmiana, z którego pochodzi cytat zamieszczony w prezentacji, i przeanalizuj cały utwór tak, aby wydobyć z niego ten sens, na który nakierunkowuje słowo-klucz.

Ćwiczenie 2



Jaką funkcję w wierszu pełnią tzw. leśmianizmy? Scharakteryzuj język poetycki autora *Pana Błyszczńskiego*, ustalając hierarchię w piramidzie ważności. Uzasadnij swoją propozycję.

- oddanie cudów i niezwykłości natury
- poetyzacja tekstu i stwarzająca moc słów
- skonstrastowanie śmierci i nicości z życiem
- opisanie miłości i erotyzmu (pożądania)
- nadawanie wyrazom nowego sensu

Ćwiczenie 3



W podanym fragmencie wiersza *Pan Błyszczyński* wskaż leśmianizmy.

czerwony

Ramionami ją ogarniał, a ustami doogarniał,

Oczom z gwiazd przyrzucał patrzącego złota,

Lecz cień w jego objęciach wciąż samotniał i marniał

I nie wiedział, że to – miłość i pieśczoła.

Noc roziskrzeń, wróżb i mgławic promienisty splotła batog,

Żeby nim biczować nie dość chętne groby,

A w księżycu się jarzył wykres cieśnin i zatok,

Gdzie nic nie ma, prócz oddali i żałoby.

Źródło: Bolesław Leśmian, *Pan Błyszczyński*, [w:] tenże, *Poezje wybrane*, oprac. J. Trznadel, Wrocław 1983, s. 229–236.

Ćwiczenie 4



Uzupełnij plan wydarzeń wiersza *Pan Błyszczyński* zgodnie z jego treścią.

Stworzenie ogrodu przez Pana Błyszczyńskiego., Pytanie stwórcy o autora powstałego ogrodu., Przemowa człowieka i zaproszenie Wszechmogącego do wykreowanej zieleni pełnej czarów., Zabiegi i starania Pana Błyszczyńskiego o wymyślenie każdego szczegółu swojego miejsca., Szukanie przyczyny istnienia tej zjawy i powodu miłości kreatora tego miejsca., Miłość człowieka i dziewczęcej zjawy niewiadomego pochodzenia., Zakończenie cudów stworzonych przez Pana Błyszczyńskiego.

Wydarzenia
Stworzenie ogrodu przez Pana Błyszczyńskiego.
Pytanie stwórcy o autora powstałego ogrodu.
Przemowa człowieka i zaproszenie Wszechmogącego do wykreowanej zieleni pełnej czarów.
Zabiegi i starania Pana Błyszczyńskiego o wymyślenie każdego szczegółu swojego miejsca.

Szukanie przyczyny
istnienia tej zjawy
i powodu miłości
kreatora tego miejsca.

Miłość człowieka
i dziewczęcej zjawy
niewiadomego
pochodzenia.

Zakończenie cudów
stworzonych przez Pana
Błyszczyńskiego.

Ćwiczenie 5



Do każdego cytatu z wiersza *Pan Błyszczący* dobierz odpowiedni punkt z ćwiczenia 4.

Przelatywanie Boga podniebną ścieżką nad ogrodem., Błogosławieństwo Boga i zniknięcie wszystkim z oczu., Rozwianie się dziewczyny w niebyt (nicość)., Oprowadzanie Stwórcy świata po małym świecie stworzonym przez człowieka., Pojawienie się efemerycznej dziewczyny wynurzającej się z mgieł.

<p>„W takiej chwili Bóg przelatał, pełen wspomnień wiekuistych, Ścieżką podobłoczną – właśnie, że tułaczą – I przystanął na zbiegu dwojga tęsknot gwiazdzistych, Gdzie się widma migotliwie bylejaczą”.</p>	
<p>„Wejdź do mego ogrodu! I cóż z tego, że czary!... I cóż z tego, że ułuda nikłej chwili!...«</p>	

Wszedł
w gęstwinę, co
szumiąca poza
życia
drogowskazem.
Sami byli teraz.
Oko w oko –
sami.
Nic do siebie
nie rzekli
i ciemniejąc, szli
razem
Alejami –
alejami –
alejami!”

„Szli, aż doszli
tam, gdzie
w mrzonce
zagęstwionej
i niczyjej
Cień
dziewczyny
jaśniał oczu
w dal
rozbłąstką,
A jej usta
i piersi
i ramiona i sny
jej
Były takie,
żeby właśnie
kochać
wszystko...”

„Ale Boga już

nie było...
Pustka padła
wzdłuż na
kwiaty.
Widma drzew
szeptały:
»Zmiłuj się nad
nami!« –
Błogostawiając
snom wszelkim,
leciał w dalsze
wszechświaty
Powietrzami,
wstrząsanymi
powietrzami”.

„W nic rozwiła
się dziewczyna
i jej czar,
poczęty
w niebie,
I pierś,
zakończona
różową
soczystką.
I rozpadło się
ciało na żal
straszny do
siebie
I niewiedzę
o tym żalu!...
I to –
wszystko...”

Ćwiczenie 6



Po analizie treści wiersza *Pan Błyszczyński* odpowiedz na pytania.

a. Czym jest ogród stworzony przez Pana Błyszczyńskiego?

b. Jaką rolę w wierszu odgrywa dziewczyna – kim/czym jest, a kim/czym nie jest?

c. Wskaż rolę Boga. Jak został wykreowany? Na poparcie swoich słów podaj stosowne cytaty.

Ćwiczenie 7



Zwróć uwagę na przenikanie się świata realnego i fantastycznego, snu i jawy w wierszu *Pan Błyszczyński*. Określ elementy fantastyczne w cytatach za pomocą słów: „fantasmagoria”, „magia”, „oniryzm”, „metafizyka”, „frenetyzm”. Zastosuj je w odpowiedniej formie i zgodnie z kontekstem.

Cytat 1.

” Bolestaw Leśmian

Pan Błyszczyński

Kiedy zmyły są zajęte przyśpieszonym zmorowaniem
Między mgłą a niebem, między mgłą a wodą –
Zielna zjawa swe dłonie zbezcieleśnia ze łkaniem
Nad paprocią – nad pokrzywą – nad lebiodą.

Źródło: Bolestaw Leśmian, *Pan Błyszczyński*, [w:] tegoż, *Poezje wybrane*, oprac. J. Trznadel, Wrocław 1983, s. 229.

Cytat 2.

” Bolestaw Leśmian

Pan Błyszczyński

Wyznam Tobie całą zwiewność, całą gęstwę mojej wiary
W życie zagrobowe kwiatów i motyli.
Wejdz do mego ogrodu! I cóż z tego, że czary!...
I cóż z tego, że ułuda nikłej chwili!...”

Źródło: Bolestaw Leśmian, *Pan Błyszczyński*, [w:] tegoż, *Poezje wybrane*, oprac. J. Trznadel, Wrocław 1983, s. 230.

Cytat 3.

” Bolestaw Leśmian

Pan Błyszczczyński

Znam usilność rzeczy sennych i znużenie rzeczy martwych.

Ogród mój chwilami wolałby – bezlistnieć...

Boże, nie skąp w obłokach błogostawieństw i kar Twych

Tym, co wiedzą, że ich nie ma – a chcą istnieć!

Źródło: Bolestaw Leśmian, *Pan Błyszczczyński*, [w:] tegoż, *Poezje wybrane*, oprac. J. Trznadel, Wrocław 1983, s. 232.

Cytat 4.

” Bolestaw Leśmian

Pan Błyszczczyński

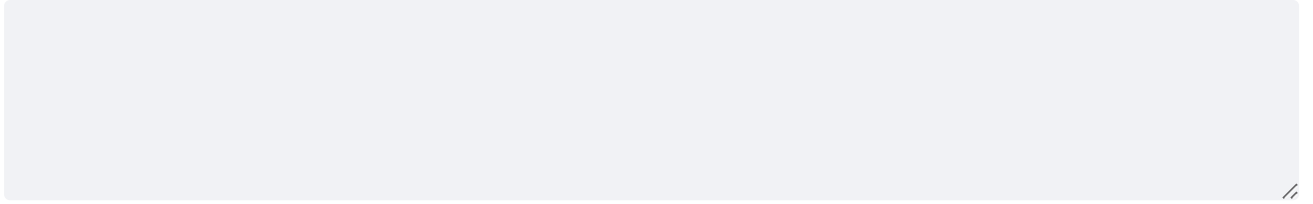
Mrok zaskomlał w pustym dębie, zagwizdała nicość w klonie,

I rozbłysła w księżyc – śmierć i pajęczyna...

Pan Błyszczczyński zrozumiał i załamał swe dłonie

I pomyślał: „W nic rozwieje się dziewczyna!” –

Źródło: Bolestaw Leśmian, *Pan Błyszczczyński*, [w:] tegoż, *Poezje wybrane*, oprac. J. Trznadel, Wrocław 1983, s. 234.



//

Ćwiczenie 8



Porównaj fragment *Wesela* Stanisława Wyspiańskiego i wiersza Leśmiana. Omów kontekst obu fragmentów i zadaj trzy pytania łączące się z oboma cytatami.

” Stanisław Wyspiański

Wesele

WIDMO (do Marysi)

Zwabiło mnie echo z Tatr,
otom jest, otom jest,
zwabiły mnie głosy z chat,
do myśli mi przyszedł gest
przypomnieć się z dawnych lat;
domek mój, podobność grób,
nie jestem wymagający,
przeszedłem niejedną z prób,
ale żebym ja był trup,
nie wierz, Maryś, bo to kłam;
żywie Duch, żywie Duch,
wytężyłem cały słuch,
zwabiły mnie głosy z chat.

Źródło: Stanisław Wyspiański, *Wesele*, oprac. J. Nowakowski, Wrocław 1984, s. 98–99.

” Bolesław Leśmian

Pan Błyszczczyński

Pan Błyszczczyński zaszeptał w usta niemej dziewczynie:
„Błądny cieniu, marny cieniu, cudny cieniu!

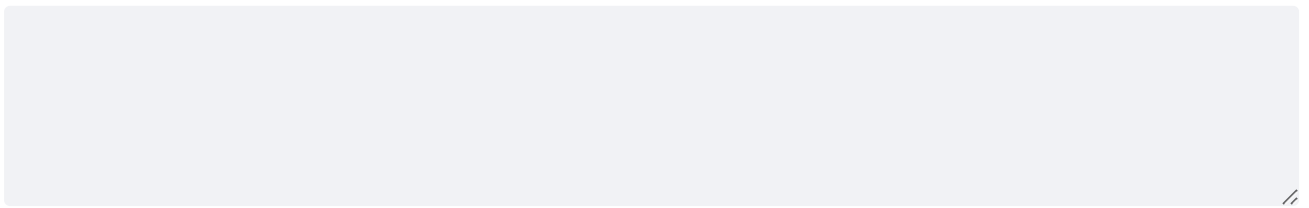
Zabłąkitnij – odbłąkitnij... I mów wszystko i nie domów!...
Czy tu jest ów wszechświat; gdzieś zgubiła siebie?

Może ci się należy wśród innych ogromów
Inna zieleń – inna nicość – w innym niebie.

Nie zaczęłaś dotąd istnieć w żadnym półśnie, w żadnym grobie,
Dotąd stóp twych śladu nie stwierdziły kwiaty –
Podczas twego niebytu zakochałem się w tobie,
Naraziłem mroczne ciało na zaświaty!

Czy mam z tobą iść w głąb żalu, czy w tę inną głąb doliny,
Nim świat zginie śmiercią, niebem malowaną?...
I jak dążyć- do ciebie – do niebyłej dziewczyny –
Ty – mgło moja, usta drogie, złota piano!...

Źródło: Bolesław Leśmian, *Pan Błyszczącyński*, [w:] tegoż, *Poezje wybrane*, oprac. J. Trznadel, Wrocław 1983, s. 233.



Ćwiczenie 9



Porównaj Rachelę z *Wesela* Stanisława Wyspiańskiego i bohatera *Pana Błyszczczyńskiego* Bolesława Leśmiana. Jakie podobieństwa znajdujesz w tych postaciach; napisz, co je ze sobą łączy, a co różni.

Podobieństwa

Różnice Racheli i Pana Błyszczczyńskiego

Ćwiczenie 10



Na podstawie *Pana Błyszczczyńskiego* napisz w formie notatki refleksję na temat szczęścia. Czy i w jakich sytuacjach jest ono możliwe i trwałe?

Praca domowa

Przypomnij balladę Adama Mickiewicza *Świtezianka*. Wskaż podobieństwa i różnice pomiędzy wierszem romantyka a *Panem Błyszczczyńskim* Bolesława Leśmiana.

Dla nauczyciela

Autor: Piotr Obolewicz

Przedmiot: Język polski

Temat: Świat wykreowany w wierszu Bolesława Leśmiana *Pan Błyszczyński*

Grupa docelowa:

Szkoła ponadpodstawowa, liceum ogólnokształcące, technikum, zakres podstawowy

Podstawa programowa:

Zakres podstawowy

Treści nauczania – wymagania szczegółowe

I. Kształcenie literackie i kulturowe.

1. Czytanie utworów literackich. Uczeń:

4) rozpoznaje w tekście literackim środki wyrazu artystycznego poznane w szkole podstawowej oraz środki znaczeniowe: oksymoron, peryfrazę, eufonię, hiperbolę; leksykalne, w tym frazeologizmy; składniowe: antytezę, paralelizm, wyliczenie, epiforę, elipsę; wersyfikacyjne, w tym przerzutnię; określa ich funkcje;

9) rozpoznaje tematykę i problematykę poznanych tekstów oraz jej związek z programami epoki literackiej, zjawiskami społecznymi, historycznymi, egzystencjalnymi i estetycznymi; poddaje ją refleksji;

13) porównuje utwory literackie lub ich fragmenty, dostrzega kontynuacje i nawiązania w porównywanych utworach, określa cechy wspólne i różne;

14) przedstawia propozycję interpretacji utworu, wskazuje w tekście miejsca, które mogą stanowić argumenty na poparcie jego propozycji interpretacyjnej;

15) wykorzystuje w interpretacji utworów literackich potrzebne konteksty, szczególnie kontekst historycznoliteracki, historyczny, polityczny, kulturowy, filozoficzny, biograficzny, mitologiczny, biblijny, egzystencjalny;

II. Kształcenie językowe.

2. Zróżnicowanie języka. Uczeń:

1) rozróżnia pojęcie stylu i stylizacji, rozumie ich znaczenie w tekście;

6) rozpoznaje rodzaje stylizacji (archaizacja, dialektyzacja, kolokwializacja, stylizacja środowiskowa, biblijna, mitologiczna itp.) oraz określa ich funkcje w tekście;

7) rozpoznaje słownictwo o charakterze wartościującym; odróżnia słownictwo neutralne od słownictwa o zabarwieniu emocjonalnym, oficjalne od potocznego.

Zakres rozszerzony

Treści nauczania – wymagania szczegółowe

I. Kształcenie literackie i kulturowe.

1. Czytanie utworów literackich. Uczeń: spełnia wymagania określone dla zakresu podstawowego, a ponadto:
 - 1) odczytuje tekst w jego warstwie semantycznej i semiotycznej;
 - 3) rozpoznaje w utworach cechy prądów literackich i artystycznych oraz odczytuje ich funkcje;
 - 6) rozpoznaje w utworach literackich konwencje: baśniową, oniryczną, turpistyczną, nadrealistyczną, postmodernistyczną;
2. Odbiór tekstów kultury. Uczeń: spełnia wymagania określone dla zakresu podstawowego, a ponadto:
 - 4) porównuje teksty kultury, uwzględniając różnorodne konteksty;
 - 7) zna pojęcie syntezy sztuk, rozpoznaje jej cechy i ewolucję od romantyzmu do współczesności.

Kształtowane kompetencje kluczowe:

- kompetencje w zakresie rozumienia i tworzenia informacji;
- kompetencje w zakresie wielojęzyczności;
- kompetencje cyfrowe;
- kompetencje osobiste, społeczne i w zakresie umiejętności uczenia się;
- kompetencje obywatelskie;
- kompetencje w zakresie świadomości i ekspresji kulturalnej.

Cele operacyjne. Uczeń:

- pozna symbole i tematy, wokół których koncentruje się wyobraźnia Bolesława Leśmiana;
- przeanalizuje formę i treść wiersza Bolesława Leśmiana *Pan Błyszczyński*;
- nazwie środki stylistyczne w wierszu i określi ich funkcję;
- przypomni zagadnienia związane ze słowotwórstwem.

Strategie nauczania:

- konstruktywizm;
- konektywizm.

Metody i techniki nauczania:

- ćwiczeń przedmiotowych;
- z użyciem komputera;
- dyskusja.

Formy pracy:

- praca indywidualna;
- praca w parach;
- praca w grupach;
- praca całego zespołu klasowego.

Środki dydaktyczne:

- komputery z głośnikami, słuchawkami i dostępem do internetu;
- zasoby multimedialne zawarte w e-materiale;
- tablica interaktywna/tablica, pisak/kreda.

Przebieg lekcji

Przed lekcją:

1. **Przygotowanie do zajęć.** Nauczyciel loguje się na platformie i udostępnia uczniom e-materiał „ Świat wykreowany w wierszu Bolesława Leśmiana *Pan Błyszczyński*”. Prosi uczestników zajęć o zapoznanie się z tekstem w sekcji „Przeczytaj” i następnie rozwiązanie ćwiczenia nr 4 zawartego w sekcji „Sprawdź się”.
2. **Recytacja.** Chętni lub wybrani uczniowie przygotowują się do głośnego czytania utworu w e-materiale: *Pan Błyszczyński* z elementami aktorskiej interpretacji.

Faza wprowadzająca:

1. Wyświetlenie na tablicy treści zawartych w sekcji „Wprowadzenie”. Przybliżenie przez nauczyciela tematu i celów lekcji. Określenie wiążących dla uczniów kryteriów sukcesu.
2. Krótka rozmowa wprowadzająca w temat lekcji. Nauczyciel zadaje pytania: - Co ma wspólnego poezja Leśmiana z filozofią Bergsona?
- Czym charakteryzują się leśmianizmy?

Faza realizacyjna:

1. **Praca z tekstem.** Uczniowie przystępują do cichego czytania tekstu e-materiału. Indywidualnie zapoznają się z treścią w sekcji „Przeczytaj” i zapisują w zeszytach minimum pięć pytań do tekstu. Uwaga: każde z pytań musi rozpoczynać się od słowa „dlaczego”. Następnie zadają swoje pytania dowolnie wybranej osobie z klasy i odpowiadają na nie.
2. **Praca z multimedialnym.** Nauczyciel czyta polecenie: 1 z sekcji „Prezentacja multimedialna” i prosi uczniów, aby zapoznali się z treścią multimedialną i wykonali ćwiczenie w parach. Następnie wybrana osoba prezentuje propozycję odpowiedzi, a pozostali uczniowie ustosunkowują się do niej. Nauczyciel w razie potrzeby uzupełnia ją, udziela też uczniom informacji zwrotnej.
3. **Utrwalanie wiedzy i umiejętności.** Nauczyciel wyświetla treść ćwiczenia nr 6 z sekcji „Sprawdź się”. Uczniowie rozwiązują je wspólnie na forum klasy.
4. Następne ćwiczenie wyświetlone przez nauczyciela na tablicy uczniowie rozwiązują w grupach 4-osobowych. Po jego wykonaniu i uzgodnieniu przez każdą grupę wspólnego oraz jednoznacznego wyboru następuje omówienie rezultatów na forum klasy.

Faza podsumowująca:

1. Uczniowie całym zespołem klasowym pracują nad ćwiczeniami słowotwórczymi. Rozwiązują zadania 1-3 z sekcji „Sprawdź się”. Nauczyciel weryfikuje poprawność odpowiedzi.
2. Nauczyciel zawiesza na tablicy dwa plakaty z narysowanym koszem i walizką. Rozdaje uczniom po dwie karteczki samoprzylepne. Prosi, aby uczniowie zapisali na jednej z nich, przemyślenia, które zabiorą z sobą po zajęciach; na drugiej to, czego nie akceptują. Jedna osoba odczytuje zapisy przy walizce i koszu.

Praca domowa:

1. Wybierz jeden wiersz Bolesława Leśmiana, z którego pochodzi cytat zamieszczony w prezentacji, i przeanalizuj cały utwór tak, aby wydobyć z niego ten sens, na który nakierunkowuje słowo-klucz.

Materiały pomocnicze:

- Łapiński Zdzisław, *Metafizyka Leśmiana*, [w:] *Studia o Leśmianie*, red. Michał Głowiński, Janusz Sławiński, Warszawa 1971.
- Leśmian Bolesław, *Pan Błyszczynski*, [w:] tegoż, *Poezje wybrane*, oprac. J. Trznadel, Wrocław 1983.

Wskazówki metodyczne

- Uczniowie mogą przed lekcją zapoznać się z multimediami z sekcji „Prezentacja multimedialna”, aby aktywnie uczestniczyć w zajęciach i pogłębiać swoją wiedzę.