


Sens liryków lozańskich. Wiersz-płacz, czyli *Polaty się tży...* Adama Mickiewicza

- [Wprowadzenie](#)
- [Przeczytaj](#)
- [Linia chronologiczna](#)
- [Sprawdź się](#)
- [Dla nauczyciela](#)

Bibliografia:

- Źródło: Leszek Zwierzyński, *Hermeneutyczny wiersz Mickiewicza*, [w:] *Znajomym gościńcem. Prace ofiarowane Profesorowi Ireneuszowi Opackiemu*, red. A. Nawarecki, D. Pawelec, T. Sławek, Katowice 1993, s. 10.
- Źródło: Adam Mickiewicz, *Pan Tadeusz*, Kraków 2015, s. 279.
- Źródło: Adam Mickiewicz, *Polaty się tży...*, [w:] tegoż, *Poezje, t. 2: Wiersze z lat 1825–1855*, oprac. J. Bystrzycki, J. Kallenbach, Kraków 1928, s. 202.
- Źródło: Julian Przyboś, *Wiersz-płacz*, [w:] tegoż, *Czytając Mickiewicza*, Warszawa 1965, s. 221.
- Źródło: Julian Przyboś, *Słaby i mocny wiersz*, [w:] tegoż, *Czytając Mickiewicza*, Warszawa 1965, s. 194.
- Źródło: *Stasimon II*.



Sens liryków lozańskich. Wiersz-płacz, czyli *Polaty się łzy...* Adama Mickiewicza

Łzy

Źródło: Pixabay, domena publiczna.

Julian Przyboś twierdził, że

” Julian Przyboś

Słaby i mocny wiersz

Liryki lozańskie oddychają wielkim spokojem smutku i oddalenia. Uczuł poeta, że oto przechyliło się jego życie na drugą stronę lat, pozwolił płynąć łzom żalu i spoza wieku klęski spojrzął po raz pierwszy na swoje życie jako na całość, na sprawę już dokonaną.

Źródło: Julian Przyboś, *Słaby i mocny wiersz*, [w:] tegoż, *Czytając Mickiewicza*, Warszawa 1965, s. 194.

Te późne utwory Mickiewicza są zbiorem przemyśleń na temat sensu życia czy nieuchronności przemijania. Stanowią poetycką summę jego doświadczeń egzystencjalnych. Głęboki rozrachunek poety z własnym życiem zapisany został w formie wyjątkowo minimalistycznej, a nawet medytacyjnej, intrygując przejrzystym

stylem, lapidarnością, wewnętrznym wyciszeniem podmiotu lirycznego oraz zanurzeniem w to, co zdawałoby się najprostsze i najbardziej oczywiste.

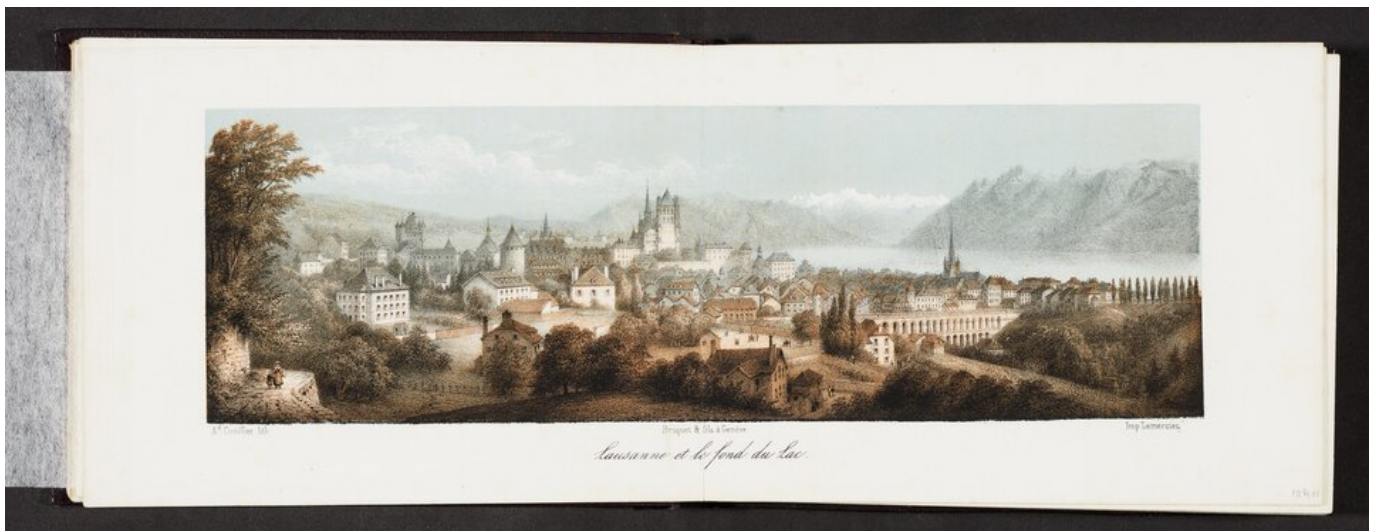
Twoje cele

- Rozpoznasz w tekście poszczególne środki artystycznego wyrazu i omówisz ich funkcje.
- Dokonasz interpretacji utworu *Polowały się łzy...* jako tekstu o charakterze rozrachunkowym.
- Odczytasz w utworze sensy uniwersalne.
- Omówisz utwór *Polowały się łzy...* w kontekście biograficznym.

Przeczytaj

Liryki lozańskie

Liryki lozańskie Adama Mickiewicza to zbiór utworów, które poeta stworzył w czasie pobytu w szwajcarskiej Lozannie. Mickiewicz wraz z żoną i dziećmi przybył do Szwajcarii w czerwcu 1839 roku, by objąć stanowisko profesora literatury łacińskiej na tamtejszej Akademii. Funkcję tę pełnił do października 1840 roku, kiedy to powrócił do Paryża. Utwory z tego okresu nie zostały przez Mickiewicza ogłoszone drukiem. Dopiero po śmierci wieszczą odnaleziono rękopisy wierszy, które opublikowano pod wspólnym tytułem: liryki lozańskie. Tytuł ten nie został nadany przez poetę, nie należy więc traktować liryków jako cyklu, ale jako zbiór dzieł powstałych w jednym miejscu, w ciągu krótkiego czasu, pod wpływem podobnych okoliczności. Do liryków lozańskich zalicza się przede wszystkim utwory: *Snuć miłość...*, *Nad wodą wielką i czystą...*, *Gdy tu mój trup...*, *Polaty się łzy...*



A. Cuvillier, *Panorama Lozanny*, po 1861

Źródło: Wikimedia Commons, domena publiczna.

Polaty się łzy...

Wiersz o [incipicie](#) *Polaty się łzy...* ma charakter rozrachunkowy, co oznacza, że opisuje spojrzeniem wstecz na przeżyte lata. Nazywano go „wierszem-płaczem”, „szlochem”, „żalem”, wyróżnia się stroną formalną, zwłaszcza niezwykłą [kondensacją](#) treści ujętej

w zaledwie pięciu wersach. Utwór ten, mimo swych niewielkich rozmiarów, jest bogaty w sensy i znaczenia. *Polowały się łzy...* to jeden z ostatnich utworów Mickiewicza, stąd często odczytuje się go jako swoiste podsumowanie drogi życiowej i twórczej poety. Julian Przyboś stwierdza:

” Julian Przyboś

Wiersz-płacz

Choć wiem i wiedziałem, że nie był to wiersz z datą najpóźniejszą, że nie jest to utwór Mickiewicza chronologicznie ostatni, przyjmowałem go zawsze w swoim odczuciu jako słowo końcowe, najbliższe milczeniu. Jak napis ułożony na kamień grobowy, napis mówiący prawdziwie i najkrócej wszystko o życiu poety.

Źródło: Julian Przyboś, *Wiersz-płacz*, [w:] tegoż, *Czytając Mickiewicza*, Warszawa 1965, s. 221.

W wierszu *Polowały się łzy...* mimo lapidarnej formy „mieszczą się” nieprzypadkowe powtórzenia. Paralelizm składniowy tworzony przez podobnie zaczynające się wersy: „Na me”, „Na moją”, „Na mój” tworzy ramy, w które wpisane są trzy okresy życia podmiotu lirycznego: dzieciństwo, młodość i wiek dojrzały. Jednocześnie każdy z tych etapów życia streszczają zaledwie dwa przymiotniki: jest to podsumowanie maksymalnie zwarte, a zarazem bogate w znaczenia. Dopełnieniem uporządkowania utworu jest klamra kompozycyjna tworzona przez powtórzenie treści pierwszego i ostatniego wersu. Warto zauważyć, że w niej także występują zaledwie dwa przymiotniki:

” Adam Mickiewicz

Polowały się łzy...

Polowały się łzy me czyste, rześiste
Na me dzieciństwo sielskie, anielskie,
Na moją młodość górną i durną,
Na mój wiek męski, wiek kłęski:
Polowały się łzy me czyste, rześiste...

Źródło: Adam Mickiewicz, *Polowały się łzy...*, [w:] tegoż, *Poezje, t. 2: Wiersze z lat 1825–1855*, oprac. J. Bystrzycki, J. Kallenbach, Kraków 1928, s. 202.

Słownik

incipit

(łac. *incipere* – zaczynać) – początkowe wyrazy utworu

kompozycja klamrowa

zabieg artystyczny w poezji polegający na powtórzeniu fragmentu tekstu na początku i na końcu utworu

kondensacja

(łac. *condensus* – bardzo gęsty, ścieśniony) – proces zagęszczania; także: zwarte ujęcie treści

Linia chronologiczna

Polecenie 1

Przeanalizuj linię chronologiczną, a następnie omów miejsce liryków lozańskich na tle całej twórczości i biografii Adama Mickiewicza.

Polecenie 2

Na podstawie podanego fragmentu *Pana Tadeusza* wyjaśnij, jak Adam Mickiewicz postrzegał okres dzieciństwa w ludzkim życiu.

” Adam Mickiewicz

Pan Tadeusz

Kraj lat dziecinnych! On zawsze zostanie
Świąty i czysty jak pierwsze kochanie,
Niezaburzony błędów przypomnieniem,
Niepodkopany nadziei złudzeniem,
Ani zmieniony wypadków strumieniem.
Te kraje rad bym myślami powitał,
Gdziem rzadko płakał, a nigdy nie zgrzytał:
Kraje dzieciństwa, gdzie człowiek po świecie
Biegł jak po łące, a znał tylko kwiecie
Miłe i piękne, jadowite rzucił,
Ku pożytecznym oka nie odwrócił.
Ten kraj szczęśliwy, ubogi i ciasny,
Jak świat jest boży, tak on był nasz własny!
Jakże tam wszystko do nas należało,
Jak pomnim wszystko, co nas otaczało:
Od lipy, która koroną wspaniałą
Całej wsi dzieciom użyczała cienia,
Aż do każdego strumienia, kamienia,
Jak każdy kącik ziemi był znajomy
Aż po granicę — po sąsiadów domy.

Źródło: Adam Mickiewicz, *Pan Tadeusz*, Kraków 2015, s. 279.

Polecenie 3

Wyjaśnij, jaki wpływ na życie i światopogląd poety miał upadek powstania listopadowego.

Sprawdź się

Wiersz do ćwiczeń

” Adam Mickiewicz

Polaty się łzy...

Polaty się łzy me czyste, rześiste
Na me dzieciństwo sielskie, anielskie,
Na moją młodość górną i durną,
Na mój wiek męski, wiek klęski:
Polaty się łzy me czyste, rześiste...

Źródło: Adam Mickiewicz, *Polaty się łzy...*, [w:] tegoż, *Poezje, t. 2: Wiersze z lat 1825–1855*, oprac. J. Bystrzycki, J. Kallenbach, Kraków 1928, s. 202.

Pokaż ćwiczenia:   

Ćwiczenie 1



Wyjaśnij podane związki frazeologiczne, a następnie zdecyduj, który z nich można odnieść do utworu *Polaty się łzy...* Adama Mickiewicza. Uzasadnij wybór.

- coś na otarcie łez
- czysty jak łza
- tonąć we łzach

Ćwiczenie 2



Scharakteryzuj postać mówiącą w utworze *Polaty się łzy*.

Ćwiczenie 3



Scharakteryzuj etapy życia, o których mówi postać mówiąca w utworze *Polaty się łzy*.

Ćwiczenie 4



Wypisz z utworu *Polały się tzy* przykłady wskazanych środków stylistycznych i określ ich funkcje.

Ćwiczenie 5



Wyjaśnij, jaką funkcję pełni w utworze *Polały się tzy* kompozycja kłamrowa.

Ćwiczenie 6



Obejrzyj galerię, a następnie wybierz obraz, który twoim zdaniem najlepiej koresponduje z utworem *Polały się łzy*. Uzasadnij wybór, formułując dwa argumenty.



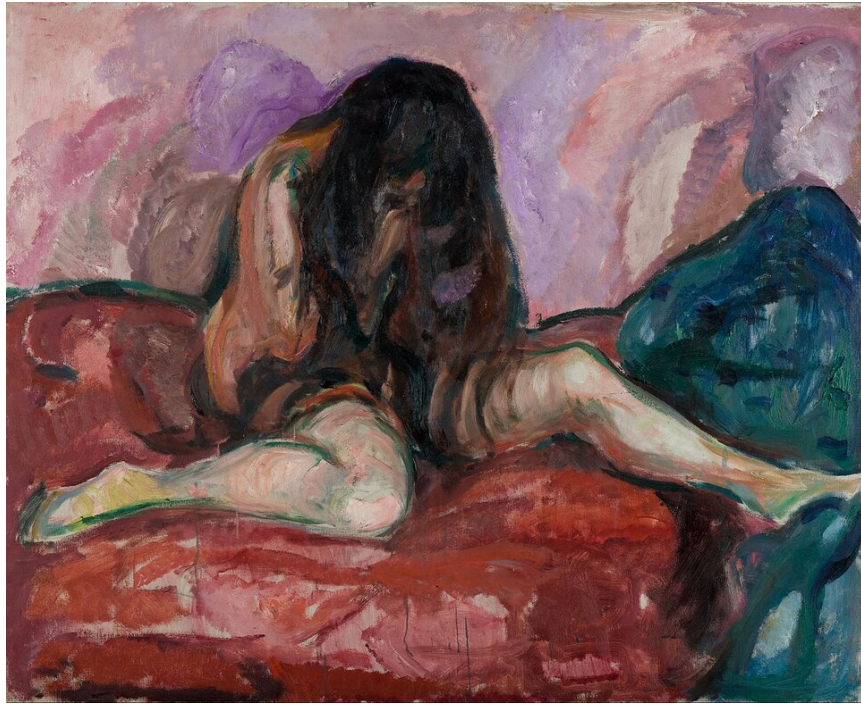
Edvard Munch, *Melancholia*, 1893

Źródło: Wikimedia Commons, domena publiczna.

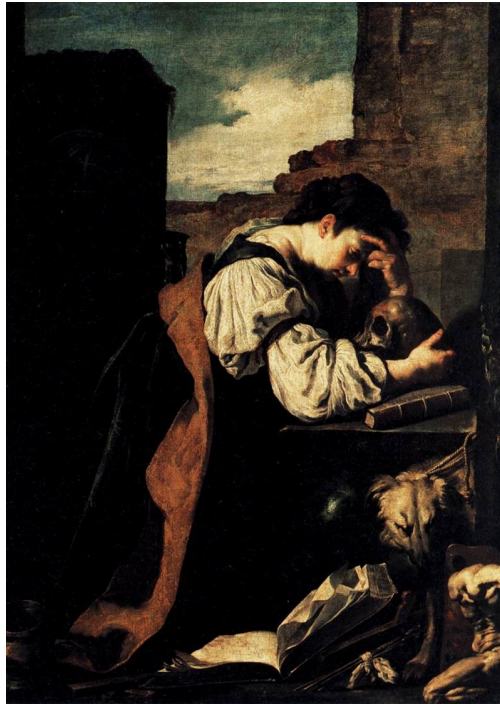


Edgar Degas, *Melancholia*, ok. 1860

Źródło: Wikimedia Commons, domena publiczna.



Edvard Munch, *Płaczący akt*, 1913–1914
Źródło: Wikimedia Commons, domena publiczna.



Domenico Fetti, *Melancholia*, 1620
Źródło: Wikimedia Commons, domena publiczna.

Ćwiczenie 7



Przedstaw utwór *Polaty się tzy* jako wiersz rozrachunkowy w ujęciu prywatnym i uniwersalnym.

Ćwiczenie 8



Sformułuj argumenty potwierdzające tezę zawartą w podanym stwierdzeniu:

” Leszek Zwierzyński

Hermeneutyczny wiersz Mickiewicza

Sensy liryku *Polaty się tzy* rozszerzają swą pojemność dzięki temu, iż są niejako „znakami” centralnych pojęć romantyzmu, pojęć, które zostały przez romantyzm zreinterpretowane i utworzyły jego ideowy kościec.

Źródło: Leszek Zwierzyński, *Hermeneutyczny wiersz Mickiewicza*, [w:] *Znajomym gościńcem. Prace ofiarowane Profesorowi Ireneuszowi Opackiemu*, red. A. Nawarecki, D. Pawelec, T. Sławek, Katowice 1993, s. 10.

Dla nauczyciela

Autor: Sabina Światała, Anna Grabarczyk

Przedmiot: Język polski

Temat: Sens liryków lozańskich. Wiersz-płacz, czyli *Polwały się łzy...* Adama Mickiewicza

Grupa docelowa:

Szkoła ponadpodstawowa, liceum ogólnokształcące, technikum, zakres podstawowy i rozszerzony

Podstawa programowa:

Zakres podstawowy

Treści nauczania – wymagania szczegółowe

I. Kształcenie literackie i kulturowe.

1. Czytanie utworów literackich. Uczeń:

1) rozumie podstawy periodyzacji literatury, sytuuje utwory literackie w poszczególnych okresach: starożytność, średniowiecze, renesans, barok, oświecenie, romantyzm, pozytywizm, Młoda Polska, dwudziestolecie międzywojenne, literatura wojny i okupacji, literatura lat 1945–1989 krajowa i emigracyjna, literatura po 1989 r.;

3) rozróżnia gatunki epickie, liryczne, dramatyczne i synkretyczne, w tym: gatunki poznane w szkole podstawowej oraz epos, odę, tragedię antyczną, psalm, kronikę, satyrę, sielanekę, balladę, dramat romantyczny, powieść poetycką, a także odmiany powieści i dramatu, wymienia ich podstawowe cechy gatunkowe;

4) rozpoznaje w tekście literackim środki wyrazu artystycznego poznane w szkole podstawowej oraz środki znaczeniowe: oksymoron, peryfrazę, eufonię, hiperbolę; leksykalne, w tym frazeologizmy; składniowe: antytezę, paralelizm, wyliczenie, epiforę, elipsę; wersyfikacyjne, w tym przerzutnię; określa ich funkcje;

9) rozpoznaje tematykę i problematykę poznanych tekstów oraz jej związek z programami epoki literackiej, zjawiskami społecznymi, historycznymi, egzystencjalnymi i estetycznymi; poddaje ją refleksji;

14) przedstawia propozycję interpretacji utworu, wskazuje w tekście miejsca, które mogą stanowić argumenty na poparcie jego propozycji interpretacyjnej;

15) wykorzystuje w interpretacji utworów literackich potrzebne konteksty, szczególnie kontekst historycznoliteracki, historyczny, polityczny, kulturowy, filozoficzny, biograficzny, mitologiczny, biblijny, egzystencjalny;

IV. Samokształcenie.

6. wybiera z tekstu odpowiednie cytaty i stosuje je w wypowiedzi;

Zakres rozszerzony

Treści nauczania – wymagania szczegółowe

I. Kształcenie literackie i kulturowe.

1. Czytanie utworów literackich. Uczeń: spełnia wymagania określone dla zakresu podstawowego, a ponadto:

2) rozumie pojęcie tradycji literackiej i kulturowej, rozpoznaje elementy tradycji w utworach, rozumie ich rolę w budowaniu wartości uniwersalnych;

3) rozpoznaje w utworach cechy prądów literackich i artystycznych oraz odczytuje ich funkcje;

Kształtowane kompetencje kluczowe:

- kompetencje w zakresie rozumienia i tworzenia informacji;
- kompetencje w zakresie wielojęzyczności;
- kompetencje cyfrowe;
- kompetencje osobiste, społeczne i w zakresie umiejętności uczenia się;
- kompetencje obywatelskie;
- kompetencje w zakresie świadomości i ekspresji kulturalnej.

Cele operacyjne. Uczeń:

- rozpozna w tekście poszczególne środki artystycznego wyrazu i omówi ich funkcje;
- dokona interpretacji utworu *Polały się łzy...* jako tekstu o charakterze rozrachunkowym;
- odczyta w utworze sensy uniwersalne;
- omówi utwór *Polały się łzy...* w kontekście biograficznym.

Strategie nauczania:

- konstruktywizm;
- konektywizm.

Metody i techniki nauczania:

- ćwiczeń przedmiotowych;
- z użyciem komputera;
- klasowe rozmowy;
- gadająca ściana.

Formy pracy:

- praca indywidualna;
- praca w parach;
- praca w grupach;
- praca całego zespołu klasowego.

Środki dydaktyczne:

- komputery z głośnikami, słuchawkami i dostępem do internetu;

- zasoby multimedialne zawarte w e-materiale;
- tablica interaktywna/tablica, pisak/kreda.

Przebieg lekcji

Faza wprowadzająca:

1. **Klasowe rozmowy.** Nauczyciel zapisuje na tablicy pytanie: Jakie macie przemyślenia na temat sensu życia i nieuchronności przemijania? Następnie prosi uczniów o powstanie. Młodzież spaceruje po klasie, wita się ze sobą. Na sygnał prowadzącego każdy znajduje partnera do rozmowy. Najpierw wypowiada się jedna osoba, potem druga. Konwersacje w parach trwają około dwóch minut. Na sygnał nauczyciela rozmówcy spacerują dalej i szukają kolejnych osób do rozmowy. Po trzech, czterech rundach następuje omówienie ćwiczenia.

Faza realizacyjna:

1. Nauczyciel prosi o odczytanie dwóch krótkich utworów z sekcji „Przeczytaj”. Wskazane osoby opisują sytuację liryczną przedstawioną w utworach, następnie uczniowie wykonują ćwiczenia 1 i 2 z sekcji „Sprawdź się”.
2. Uczniowie rozmawiają o etapach życia, o których mówi postać mówiąca w utworze *Polały się łzy*. Następnie wykonują ćwiczenie 3 z sekcji „Sprawdź się”.
3. Nauczyciel pyta uczniów, jakie środki artystycznego wyrazu dostrzegają w utworze *Polały się łzy*. Uczestnicy zajęć dobierają się w pracy i wykonują ćwiczenia 4 i 5 z sekcji „Sprawdź się”.
4. Ćwiczenia 7 i 8 uczniowie wykonują w kilkusobowych grupach. Po upływie wyznaczonego czasu nauczyciel weryfikuje odpowiedzi uczniów.
5. Nauczyciel za pomocą rzutnika prezentuje linię chronologiczną. Uczniowie w parach analizują linię chronologiczną, a następnie omawiają miejsce liryków lozańskich na tle całej twórczości i biografii Adama Mickiewicza. Wyjaśniają również, jaki wpływ na życie i światopogląd poety miał upadek powstania listopadowego.

Faza podsumowująca:

1. Uczniowie wybierają obraz, który ich zdaniem najlepiej koresponduje z utworem *Polały się łzy*. Uzasadniają wybór, formułując dwa argumenty. Ćwiczenie 6 z sekcji „Sprawdź się”.
2. **Gadająca ściana:** Co sądzisz na temat dzisiejszej lekcji? Każdy z uczniów przed wyjściem z klasy zapisuje na tablicy krótką opinię na temat zajęć. Zamiast zdań mogą pojawić się symboliczne rysunki (np. emotikony).

Praca domowa:

1. Na podstawie podanego fragmentu *Pana Tadeusza* wyjaśnij, jak Adam Mickiewicz postrzegał okres dzieciństwa w ludzkim życiu.

Adam Mickiewicz

Pan Tadeusz

„Kraj lat dziecińczych! On zawsze zostanie
Święty i czysty jak pierwsze kochanie,
Niezaburzony błędów przypomnieniem,
Niepodkopany nadziei złudzeniem,
Ani zmieniony wypadków strumieniem.
Te kraje rad bym myślami powitał,
Gdziem rzadko płakał, a nigdy nie zgrzytał:
Kraje dzieciństwa, gdzie człowiek po świecie
Biegł jak po łące, a znał tylko kwiecie
Miłe i piękne, jadowite rzucił,
Ku pożytecznym oka nie odwrócił.
Ten kraj szczęśliwy, ubogi i ciasny,
Jak świat jest boży, tak on był nasz własny!
Jakże tam wszystko do nas należało,
Jak pomnim wszystko, co nas otaczało:
Od lipy, która koroną wspaniałą
Całej wsi dzieciom użyczała cienia,
Aż do każdego strumienia, kamienia,
Jak każdy kącik ziemi był znajomy
Aż po granicę — po sąsiadów domy.”

Źródło: Adam Mickiewicz, *Pan Tadeusz*, Kraków 2015, s. 279.

Materiały pomocnicze:

- A. Witkowska, *Adam Mickiewicz*, [w:] A. Witkowska, R. Przybylski, *Romantyzm*, Warszawa 2003.

Wskazówki metodyczne

- Uczniowie mogą przed lekcją zapoznać się z multimediami z sekcji „Linia chronologiczna”, aby aktywnie uczestniczyć w zajęciach i pogłębiać swoją wiedzę.