



Stosunek poety do społeczeństwa – *Próby* Cypriana Kamila Norwida

- [Wprowadzenie](#)
- [Przeczytaj](#)
- [Audiobook](#)
- [Sprawdź się](#)
- [Dla nauczyciela](#)

Bibliografia:

- Źródło: *Cyprian Norwid*, dostępny w internecie: <https://culture.pl/pl/tworca/cyprian-norwid>.
- Źródło: Janusz Maciejewski, *Norwid a pozytywizm: rekonesans*, „Pamiętnik Literacki” 1984, nr 75/3, s. 120–121.
- Źródło: Sławomir Rzepczyński, *Norwid i nowoczesność (perspektywa podmiotowości)*, „Colloquia Litteraria”, nr 2007, 2/3, s. 9.
- Źródło: Jadwiga Puzynina, *Poeta w twórczości Norwida*, „Studia Norwidiana”, nr 2004–2005, s. 5.
- Źródło: Jadwiga Puzynina, *Poeta w twórczości Norwida*, „Studia Norwidiana”, nr 2004–2005, s. 3.
- Źródło: Cyprian Kamil Norwid, *Próby*.
- Źródło: Sławomir Rzepczyński, *Norwid i nowoczesność: perspektywa podmiotowości*, „Colloquia Litteraria”, nr 2007, 2/3, s. 17.



Stosunek poety do społeczeństwa – *Próby* Cypriana Kamila Norwida

Ludolf Bakhuizen, *Rozbicie okrętów w czasie sztormu 1-3 marca 1694 r.*, ok. 1694

Źródło: Muzeum Narodowe w Warszawie, domena publiczna.

((Sławomir Rzepczyński

Norwid i nowoczesność: perspektywa podmiotowości

Norwid zdaje sobie sprawę z tego, że w XIX wieku głos pisarza (a postrzegał pisarstwo jako zawód o wyjątkowej roli społecznej, który powinien być przez społeczeństwo doceniany również godziwym wynagrodzeniem) stopniowo słabnie i następuje przesunięcie jego funkcji: już nie pełni roli autorytetu (religijnego, moralnego, przywódczego), zostaje natomiast zepchnięty do roli bądź kronikarza swego czasu, bądź dostarczyciela rozrywki; jego dzieła nie są wyrazem wartości, stają się towarem (...).

Źródło: Sławomir Rzepczyński, *Norwid i nowoczesność: perspektywa podmiotowości*, „Colloquia Litteraria”, nr 2007, 2/3, s. 17.

Wiersz *Próby* stanowi swoisty manifest poetycki Cypriana Kamila Norwida.

Literaturoznawcy utożsamiają głos osoby mówiącej w utworze z głosem samego poety.

Twoje cele

- Zapoznasz się z opiniami literaturoznawców na temat roli poety i poezji według Cypriana Kamila Norwida.
- Postawisz tezę interpretacyjną wiersza *Próby*.
- Przeanalizujesz fragmenty *Prób* Cypriana Kamila Norwida, zwracając uwagę na właściwą ścieżkę analizy i interpretacji.

Przeczytaj

((Jadwiga Puzynina

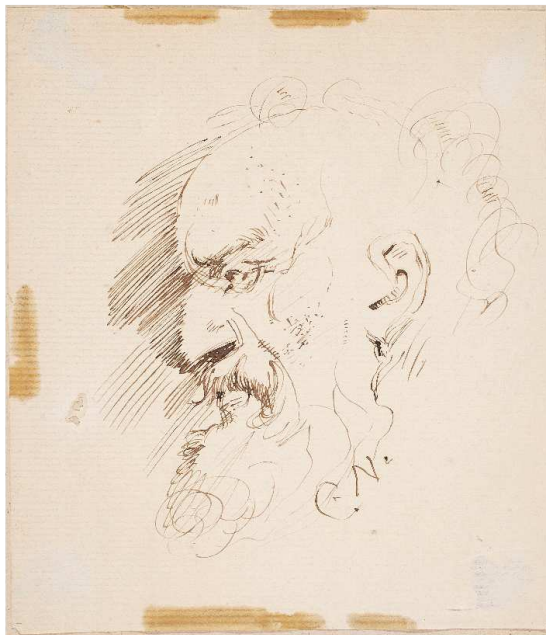
Poeta w twórczości Norwida

Według Norwida poeta znajduje się u samych początków rozwoju człowieka jako istoty myślącej. W eseju *Milczenie* czytamy:

„Człowiek od pierwszego na świat kroku wchodzi jak zupełna postać umysłowa: j e s t p o e t ą! I innego my umysłowego człowieka nie znamy **udowodnie** na początku dziejów, jedno poetę!”

Źródło: Jadwiga Puzynina, *Poeta w twórczości Norwida*, „Studia Norwidiana”, nr 2004–2005, s. 3.

Wiersz *Próby* można odczytywać jako syntezę programu poetyckiego, manifest literacki Cypriana Kamila Norwida.



Cyprian Norwid, *Głowa starca (Autoportret)*, 1880

Źródło: domena publiczna.

((Jadwiga Puzynina

Poeta w twórczości Norwida

W lekcjach *O Juliuszu Słowackim* ich autor [Norwid] pisze:

„Jeżeli wiecie, co jest poeta? – nie dziwię się; każdy kto nie medyk,

wie przecież w pewnym względzie, co jest krew; dość, aby się skaleczył... Jeżeli Akademia nie żądała definicji poety, nie dziw – najłatwiej definiować to, co w oddali”.

Porównanie pojęcia poety z rozumieniem tego, czym jest dla nas krew, staje się jasne w świetle myśli wypowiedzianej w *Milczeniu*: bycie poetą jest w zasadzie **inherentną** cechą człowieka; jest tym w jego psychice, czym jest krew w jego ciele.

Źródło: Jadwiga Puzynina, *Poeta w twórczości Norwida*, „Studia Norwidiana”, nr 2004–2005, s. 3.

A large, bold, black cursive signature of Cyprian Norwid, written on a light background. The signature is highly stylized and expressive, with long, sweeping strokes and a prominent, curved tail that extends downwards and to the right.

Autograf Cypriana Norwida

Źródło: domena publiczna.

((Jadwiga Puzynina

Poeta w twórczości Norwida

Cytat zestawiający rozumienie słów *poeta* i *krew* ma swój ciąg dalszy. Norwid pisze:

„Ale jeżeli kto zna stanowisko poety w społeczeństwie i jego służbę pojmuje, ten wie bardzo wiele: więcej niżeli wszyscy wiedzą, więcej, niżeli wiedzieć można, więcej, niżeli jest uznanego w rzeczywistości”. Służba poety, jego obowiązki, zadania i stanowisko, jakie zajmuje w społeczeństwie, to główny zakres zainteresowań i wypowiedzi Norwida dotyczących osoby twórcy poezji.

Źródło: Jadwiga Puzynina, *Poeta w twórczości Norwida*, „Studia Norwidiana”, nr 2004–2005, s. 5.

Sławomir Rzepczyński pisze o Norwidowskim rozumieniu roli poezji:

Sławomir Rzepczyński

“ *Norwid i nowoczesność (perspektywa podmiotowości)* ”

U źródeł myślenia Norwida o poezji leży na wskroś romantyczne przekonanie o tym, że poezja jest pierwotną formą ekspresji człowieka, jest swego rodzaju prączykiem, w którym dokonuje się w sposób doskonały akt „wygłosu”. To wokół osoby, która z jednej strony wyraża siebie, własne „ja” rozumiejące i odczuwające, z drugiej – podporządkowuje owo „ja” kategorii nadrzędnej, gwarantowi jakiegoś ładu i porządku, buduje Norwid swą **hermeneutykę**.

Źródło: Sławomir Rzepczyński, *Norwid i nowoczesność (perspektywa podmiotowości)*, „Colloquia Litteraria”, nr 2007, 2/3, s. 9.



Teofil Kwiatkowski, *Bal w Hotelu Lambert*, 1859, domena publiczna

W *Próbach* poeta krytykuje współczesnego mu odbiorcę za konsumpcyjne nastawienie do życia, brak ambicji, egoizm. Zarzuca mu również niedostrzeganie prawdziwych wartości, które uosabia on sam i jego twórczość: **indywidualizmu** i oryginalności. Z tego powodu ton wypowiedzi poetyckiej w utworze jest ironiczny i bardzo emocjonalny.

Słownik

indywidualizm

(łac. *individuum* – coś niepodzielnego, jednostka) – ogólnie poczucie niezależności i odrębności osobistej; postępowanie odbiegające od ogólnie przyjętych wzorów, rozpowszechnionych sądów, niekiedy nie liczące się z normami społecznymi

manifest literacki

(ang. *literary manifesto*) – założenia programowe i postulaty ideowo-artystyczne mające charakter odezwy do czytelników

hermeneutyka

(gr. *hermēneutikós* – dotyczący objaśniania) – droga docierania człowieka do istoty swej indywidualnej egzystencji i istoty świata przez interpretację i rozumienie

Audiobook

Polecenie 1

Zapoznaj się z tekstami o Cyprianie Norwidzie, a następnie rozważ następujące zagadnienia:

- problem alienacji twórcy;
- kwestię autotematyzmu w twórczości artystycznej;
- artysta o sobie samym i innych (relacje);
- poeta jako bohater romantyczny (w świetle oczekiwań społeczeństwa).

Polecenie 2

Wyjaśnij, jaki był stosunek poety do mesjanizmu. Zapisz swoją odpowiedź.

Audiobook można wysłuchać pod adresem: <https://zpe.gov.pl/b/Pim5RTaYF>

Również w twórczości literackiej ciągle podejmował Norwid próby dialogu z żywotnymi problemami filozoficznymi, artystycznymi i społecznymi współczesności. Niestety, dialogu tego prawie nikt nie podejmował. Pewne uznanie przyniosły mu wczesne próby literackie w okresie warszawskim. Na emigracji opublikował niewielką część utworów, które zresztą czytelnicy ocenili jako niejasne i manieryczne. Jedyne za jego życia wydanie pod tytułem *Poezje* wydane w Lipsku w 1863 nie miało większego odzewu.

Sztuka Norwida mogła być szansą – i taką miała być w zamierzeniu poety – na nową, dojrzałą fazę romantyzmu. Rzecz w tym, że na tę fazę nie było już miejsca. Norwid tworzył w okresie schyłkowego epigońskiego romantyzmu, zdominowanego przez poetykę Mickiewicza, i rozkwitającego pozytywizmu, przynoszącego odmienną problematykę i konwencje literackie. Obie te formacje krytykował i z obu czerpał. Doceniał wielkość literatury romantycznej, lecz krytykował mesjanizm za absolutyzację narodu, gloryfikację cierpienia, patos niezwykłych bohaterów i wybitnych czynów. W swoich poglądach najbliższy był filozofii narodowej Augusta Cieszkowskiego; jego pojęcia czynu jako świadomego przekształcania życia społecznego przez realizację idei filozoficznej w rzeczywistości, zgodnie z planem bożym. Dostrzegał materializm młodego kapitalizmu, komercjalizm i powierzchowność więzi międzyludzkich, ale doceniał wagę postępu technicznego. Jego światopogląd najbliższy był temu, co dziś nazwalibyśmy personalizmem chrześcijańskim. W centrum jego uwagi znajdował się indywidualny, zwykły, każdy człowiek, ale umieszczony w problematyce uniwersalnej. Głosił pochwałę codzienności i konkretności, przez które jednak przeglądała rzeczywistość sakralna. Budował program rozwoju i unowocześniania społeczeństwa, lecz działania te miały być wypełnianiem planu bożego. Sztukę nazywał pracą, ale ta konkretna, często fizyczna wręcz praca pozostawała w mistycznym związku z Logosem – wcielonym słowem Boga.

Źródło: <https://culture.pl/pl/tworca/cyprian-kamil-norwid>

Audiobook można wysłuchać pod adresem: <https://zpe.gov.pl/b/Pim5RTaYF>

Przywykło się widzieć Norwida i jego dzieło w ciągach diachronicznych: rozpatrywać go albo w związkach z tradycją, z jakiej wyrastał (poszukiwać u niego śladów dorobku przeszłości, od żydowskiego i greckiego antyku po romantyzm), albo w stosunku do późniejszych zjawisk literackich – z epoki Młodej Polski, dwudziestolecia międzywojennego, doby powojennej – na które oddziaływał. Tak zresztą skłonny był widzieć siebie i sam autor *Vade-mecum*. Tymczasem – choć rzeczywiście był on wyjątkowo uczulony historycznie i stał się prekursorem wielu XX-wiecznych nurtów literatury – nie odgradzał się bynajmniej od swojej współczesności (to ona odgradzała się stopniowo od „niezrozumiałego” twórcy). Sam przecież chciał na nią oddziaływać – a więc tym samym wchodził w specyficzne uzależnienie od niej. Chcąc bowiem na jakiegokolwiek zjawisko oddziaływać, trzeba starać się o znalezienie z nim kontaktu; trzeba je jakoś rozpoznać i wyciągnąć z tego rozpoznania wnioski, sformułować diagnozy.

Działalność Norwida przypadła na okres ogólnoeuropejskiego odwrotu od romantyzmu, dokonującego się (choć w nieco odmienny sposób) zarówno w Polsce, jak we Francji, w Niemczech, Rosji i innych krajach. Ślady owego odwrotu widać wyraźnie

w pisarstwie autora *Czarnych kwiatów*. Co do tego, że owo pisarstwo reprezentuje nową jakość w stosunku do romantyzmu pierwszej połowy wieku (co więcej: że do owego romantyzmu sam Norwid odnosił się krytycznie) – skłonni są zgodzić się wszyscy badacze tego twórcy. Znaczna ich część jednakże wolałaby traktować postawę przezeń reprezentowaną jako jakąś odmianę romantyzmu. Różną wprawdzie od głównego nurtu, bardzo oryginalną, ale mieszczącą się w jego ramach.

(...)

Był więc Norwid zwolennikiem trzeźwości, liczenia się z rzeczywistością, był przeciwnikiem nierealnego marzycielstwa, mierzenia siły na zamiary. Cechowała go niechęć do utwierdzonych przywilejów czy choćby obyczajem podziałów społeczeństwa na kasty i „sekty” („seкта jest anagramatycznie kastą”) oraz wyraźna antyszlacheckość (notabene też szczególnie widoczna od lat sześćdziesiątych). Dostrzegał – podobnie jak pozytywiści – anachroniczność obyczajową, społeczną, kulturalną współczesnej mu Polski. Miał głębokie przekonanie o konieczności postępu w stosunkach społecznych, świadomość tego, iż głębia przepaści między chłopem polskim a szlachcicem „jest miarą oddalenia” od momentu wyzwolenia się narodu z niewoli tak zaborców, jak i własnych przeżytych form społecznych.

Dalej: cechowała Norwida mieszczańsko-demokratyczna skala wartości, lecz dawnego typu (bo XIX-wiecznego kultu sukcesu majątkowego, pogoni za pieniądzem nie znosił), na czele z uznaniem dla pracy. Pracy w ogóle – ale mieściła się w jej ramach i pozytywistyczna praca organiczna oraz „praca u podstaw”. Miał wreszcie autor *Promethidiona* uznanie dla praktyczności (choć – co trzeba od razu zaznaczyć – związanej z pięknem). Na gruncie przekonań filozoficznych łączyło Norwida z pozytywistami to, iż „był zasadniczo niechętny wszelkim systemom i zamkniętym ideologiom”.

Sprawdź się

Tekst do ćwiczeń

((Cyprian Kamil Norwid

Próby

(...) Błogosławione jest próżniactwo człeka,

Co szuka, aby mu było wygodnie;

Poezja w usta by szła zdrojem mleka,

Wiek się nikczemnie nie kłopotał o dnie,

Natura z piersią czekała otwartą

I z swoim miękkim bogactwa welonem;

By każda twoja łza była otartą,

Każde uczucie było podzielonem;

A ty – bezkrwawą promienny zaletą,

Dobrych ludzi otoczony chórem –

Żebyś był harfą – rzec chciałem: poetą,

Lecz mi to słowo przychodzi z oporem –

Błogosławione wszystko to – i nie to –

Ale czy będę błogosławić tobie,

O! miasto wielkie – serc i kwiatów grobie? –

Gdzie, oddychając, cudze chłoniesz tchnienia,

Kroku niemocnyś zrobić pierworodnie.

Myślisz, żeś wesół – to nie twe wrażenia,

Cnoty nie twoje i nie twoje zbrodnie:

„Nie jesteś! – z bruku wołają kamienie

– Przechodź!” –

Dopiero – wśród tego miliona,

Dopiero w takim obozie ludzkości,

Dopiero tutaj, jeżeli nie skona

Pieśń twa – nie skona z niedokończoności –

Jeśli anielstwo jej wyżywić zdołasz

Na każdą dobę, co jest przypadkowe
Rzucając na bok; jeśli nie zawołasz:
„Ojcze! i niebo już nudzi mię płowe,
Jako wytartej szaty wielka poła –
„O! wtedy będę wierzył Muzie twojej,
Że bezwidnego filarem kościoła
Na safirowym utwierdzeniu stoi! –

Błogosławione są i w myśli sferze
Złudzenia, którym – niestety – nie wierzę:
Bałwany różnych szkół i różnej doby,
Nie istniejące – a możliwe! – i nieraz
Wiekiem rządzące, jak wielkie osoby.
– Wyrazem jednym, jednym słowem: teraz,
Jakoby berła żelaznego siłą,
Bijące tłumy, aż się im pokłonią,
Aż się przed ciosem zastawią mogiłą,
Aż się zastawią krzyżem – nigdy dłonią!
Błogosławione są te wszystkie mary,
Bo kto im szyję podesłał, szczęśliwy!
Miłości bole i cierpienia Wiary
Nie znane jemu – on zna tylko: wpływy
– Mody-mniemania – i czasów-ukazy;
Lecz ty szaleniec – on mędrce sto razy!

Jeśli więc w łunach tych ciebie zobaczę
Nie odmienionym i z gwiazdą na czole,
Której ci z włosiem nie wydrą rozpacze;
Jeśli usłyszę cię mówiącym: „Wolę”,
Mówiącym: „Kocham – chcę – jestem człowiekiem.

– Dłoń mą wyciągam, chociażby rozdartą
czystego złota wykowanym ćwiekiem;
Wyciągam moją dłoń, szczerze otwartą

Wszystkiemu, co jest zacne i godziwe”
– O! wtedy powiem, że pieśni twe – żywe!

Lecz nie tu koniec prób – ja wyznam – oni
Poczekać zechcą na harfy rozpadek,
Na spopielenie tej, co grała, dłoni,
By tylko kamień i Bóg był ci świadek.
– Miłości otchłań i twardość-granitu
By tobie były, od szczytu do szczytu,
Jako monument utwierdzony w wieczność,
Że kochać śmiałeś, wierzyć, konać – i tu
Nie była twoją Poezją – konieczność! –

Źródło: Cyprian Kamil Norwid, *Próby*.

Pokaż ćwiczenia:   

Ćwiczenie 1



Rozpoznaj typ liryki w wierszu *Próby*. Określ stosunek podmiotu mówiącego do odbiorcy. Zaznacz poprawne odpowiedzi.

podmiot prowadzi monolog retoryczny

podmiot-bohater liryczny poszukuje bliskiej duchowo osoby

liryka osobista, wyznania

liryka pośrednia

podmiot podejmuje dialog z odbiorcą

liryka bezpośrednia, zwrotu do adresata

Ćwiczenie 2



Zapisz zarzuty wobec społeczeństwa formułowane w wierszu.

Ćwiczenie 3



Do cech i poglądów osoby mówiącej w wierszu *Próby* dobierz cytaty, które je potwierdzają.

jest rozgoryczony obojętnością
odbiorców

oni / „Poczekać zechcą na harfy
rozpadek, / Na spopalenie tej, co grała,
dłoni”

ostrzega przed tymi, którzy oczekują
klęski poety

„Nie jesteś! – z bruku wołają kamienie –
/ Przechodź!” –

podmiot liryczny czuje się
niezrozumiany

„Lecz ty szaleniec – on mędrcom sto
razy!”

kpi z postawy odbiorcy, który akceptuje
tylko to, co łatwe i wygodne

„Błogosławione są i w myśli sferze /
Złudzenia, którym – niestety – nie
wierzę: / Bałwany różnych szkół i różnej
doby”

mógłby skorzystać z przychylności
ludzi, ale powstałaby wówczas łatwa
poezja

„Błogosławione jest próżniactwo
człeka, / Co szuka, aby mu było
wygodnie”

Ćwiczenie 4



Wyjaśnij, jakie środki wyrazu artystycznego służą w wierszu Norwida uwypukleniu konfliktu między artystą a społeczeństwem.

Ćwiczenie 5



Przenalizuj ukazaną w wierszu relację poeta-społeczeństwo i zapisz własnymi słowami dotyczący jej wniosek, formułując uogólnienie.

Ćwiczenie 6



Wyjaśnij, jaką funkcję pełni w wierszu motyw harfy.

Ćwiczenie 7



Rozpoznaj ironię w przytoczonym fragmencie wiersza *Próby* Cypriana Norwida i określ jej funkcję w tekście.

Ćwiczenie 8



Postaw hipotezę interpretacyjną wiersza *Próby* Cypriana Norwida. Wykorzystaj funkcjonalne konteksty, np. biograficzny.

Praca domowa

Napisz rozprawkę na temat: *Poeta i społeczeństwo w wierszu Cypriana Kamila Norwida Próby*. W pracy zwróć uwagę na językowe środki wyrazu, które posłużyły do ukazania tego problemu.

Dla nauczyciela

Autor: Katarzyna Lewandowska

Przedmiot: Język polski

Temat: Stosunek poety do społeczeństwa – *Próby* Cypriana Kamila Norwida

Grupa docelowa:

Szkoła ponadpodstawowa, liceum ogólnokształcące, technikum, zakres podstawowy

Podstawa programowa:

Zakres podstawowy

Cele kształcenia – wymagania ogólne

I. Kształcenie literackie i kulturowe.

1. Kształtowanie dojrzałości intelektualnej, emocjonalnej i moralnej uczniów.

Treści nauczania – wymagania szczegółowe

I. Kształcenie literackie i kulturowe.

1. Czytanie utworów literackich. Uczeń:

1) rozumie podstawy periodyzacji literatury, sytuuje utwory literackie w poszczególnych okresach: starożytność, średniowiecze, renesans, barok, oświecenie, romantyzm, pozytywizm, Młoda Polska, dwudziestolecie międzywojenne, literatura wojny i okupacji, literatura lat 1945–1989 krajowa i emigracyjna, literatura po 1989 r.;

4) rozpoznaje w tekście literackim środki wyrazu artystycznego poznane w szkole podstawowej oraz środki znaczeniowe: oksymoron, peryfrazę, eufonię, hiperbolę; leksykalne, w tym frazeologizmy; składniowe: antytezę, paralelizm, wyliczenie, epiforę, elipsę; wersyfikacyjne, w tym przerzutnię; określa ich funkcje;

5) interpretuje treści alegoryczne i symboliczne utworu literackiego;

6) rozpoznaje w tekstach literackich: ironię i autoironię, komizm, tragizm, humor, patos; określa ich funkcje w tekście i rozumie wartościujący charakter;

9) rozpoznaje tematykę i problematykę poznanych tekstów oraz jej związek z programami epoki literackiej, zjawiskami społecznymi, historycznymi,

egzystencjalnymi i estetycznymi; poddaje ją refleksji;

10) rozpoznaje w utworze sposoby kreowania: świata przedstawionego (fabuły, bohaterów, akcji, wątków, motywów), narracji, sytuacji lirycznej; interpretuje je i wartościuje;

11) rozumie pojęcie motywu literackiego i toposu, rozpoznaje podstawowe motywy i toposy oraz dostrzega żywotność motywów biblijnych i antycznych w utworach literackich; określa ich rolę w tworzeniu znaczeń uniwersalnych;

14) przedstawia propozycję interpretacji utworu, wskazuje w tekście miejsca, które mogą stanowić argumenty na poparcie jego propozycji interpretacyjnej;

15) wykorzystuje w interpretacji utworów literackich potrzebne konteksty, szczególnie kontekst historycznoliteracki, historyczny, polityczny, kulturowy, filozoficzny, biograficzny, mitologiczny, biblijny, egzystencjalny;

2. Odbiór tekstów kultury. Uczeń:

1) przetwarza i hierarchizuje informacje z tekstów, np. publicystycznych, popularnonaukowych, naukowych;

2) analizuje strukturę tekstu: odczytuje jego sens, główną myśl, sposób prowadzenia wywodu oraz argumentację;

II. Kształcenie językowe.

2. Zróżnicowanie języka. Uczeń:

7) rozpoznaje słownictwo o charakterze wartościującym; odróżnia słownictwo neutralne od słownictwa o zabarwieniu emocjonalnym, oficjalne od potocznego.

4. Ortografia i interpunkcja. Uczeń:

1) stosuje zasady ortografii i interpunkcji, w tym szczególnie: pisowni wielką i małą literą, pisowni łącznej i rozłącznej partykuły nie oraz partykuły -bym, -byś, -by z różnymi częściami mowy; pisowni zakończeń -ji, -ii, -i ; zapisu przedrostków roz-, bez-, wes-, wz-, ws-; pisowni przyimków złożonych; pisowni nosówek (a, ę) oraz połączeń om, on, em, en ; pisowni skrótów i skrótowców;

III. Tworzenie wypowiedzi.

1. Elementy retoryki. Uczeń:

1) formułuje tezy i argumenty w wypowiedzi ustnej i pisemnej przy użyciu odpowiednich konstrukcji składniowych;

2. Mówienie i pisanie. Uczeń:

- 1) zgadza się z cudzymi poglądami lub polemizuje z nimi, rzeczowo uzasadniając własne zdanie;
- 2) buduje wypowiedź w sposób świadomy, ze znajomością jej funkcji językowej, z uwzględnieniem celu i adresata, z zachowaniem zasad retoryki;
- 4) zgodnie z normami formułuje pytania, odpowiedzi, oceny, redaguje informacje, uzasadnienia, komentarze, głos w dyskusji;
- 6) tworzy spójne wypowiedzi w następujących formach gatunkowych: wypowiedź o charakterze argumentacyjnym, referat, szkic interpretacyjny, szkic krytyczny, definicja, hasło encyklopedyczne, notatka syntetyzująca;

IV. Samokształcenie.

1. rozwija umiejętność pracy samodzielnej między innymi przez przygotowanie różnorodnych form prezentacji własnego stanowiska;
2. porządkuje informacje w problemowe całości poprzez ich wartościowanie; syntetyzuje poznawane treści wokół problemu, tematu, zagadnienia oraz wykorzystuje je w swoich wypowiedziach;

Lektura obowiązkowa

- 22) Cyprian Kamil Norwid, wybrane wiersze;

Kształtowane kompetencje kluczowe:

- kompetencje w zakresie rozumienia i tworzenia informacji;
- kompetencje w zakresie wielojęzyczności;
- kompetencje cyfrowe;
- kompetencje osobiste, społeczne i w zakresie umiejętności uczenia się;
- kompetencje obywatelskie;
- kompetencje w zakresie świadomości i ekspresji kulturalnej.

Cele lekcji. Uczeń:

- zapoznaje się z głosami literaturoznawców na temat roli poety i poezji według Cypriana Kamila Norwida,
- analizuje fragmenty *Prób* Cypriana Kamila Norwida, zwracając uwagę na właściwą ścieżkę analizy i interpretacji,
- formułuje tezę interpretacyjną wiersza *Próby*.

Strategie nauczania:

- konstruktywizm;
- konektywizm.

Metody i techniki nauczania:

- ćwiczeń przedmiotowych;
- rozmowa kierowana;
- z użyciem e-podręcznika.

Formy pracy:

- praca indywidualna;
- praca w parach;
- praca w grupach;
- praca całego zespołu klasowego.

Środki dydaktyczne:

- komputery z głośnikami, słuchawkami i dostępem do internetu;
- zasoby multimedialne zawarte w e-materiale;
- tablica interaktywna/tablica, pisak/kreda;
- telefony z dostępem do internetu.

Przebieg lekcji

Przed lekcją:

1. **Przygotowanie do zajęć.** Nauczyciel loguje się na platformie i udostępnia uczniom e-materiał „Stosunek poety do społeczeństwa – *Próby* Cypriana Kamila Norwida”. Prosi uczestników zajęć o zapoznanie się z tekstem w sekcji „Przeczytaj” i następnie rozwiązanie ćwiczenia nr 1 zawartego w sekcji „Sprawdź się”.
2. **Recytacja.** Chętni lub wybrani uczniowie przygotowują się do głośnego czytania utworu w e-materiale: *Próby* z elementami aktorskiej interpretacji.

Faza wprowadzająca:

1. Nauczyciel wyświetla na tablicy uczniom cele zajęć oraz wspólnie ustala z nimi kryteria sukcesu.
2. Lekcja rozpoczyna się od głośnego odczytania wiersza *Próby* Cypriana K. Norwida. Uczniowie po wysłuchaniu utworu starają się wyjaśnić jego sens, nauczyciel może im w tym pomóc.

Faza realizacyjna:

1. **Praca z multimedium.** Nauczyciel wyświetla na tablicy interaktywnej lub za pomocą rzutnika multimedium zawarte w sekcji „Audiobook”. Uczniowie odczytują polecenie: 1

- i 2 i wykonują je w parach. Następnie dzielą się swoimi odpowiedziami na forum klasy.
2. **Utrwalanie wiedzy i umiejętności.** Uczniowie dobierają się w pary i wykonują ćwiczenia w sekcji „Sprawdź się”. Następnie konsultują swoje rozwiązania z inną parą uczniów i ustalają jedną wersję odpowiedzi.
 3. Ostatnie ćwiczenie, ósme, uczniowie wykonują wspólnie.

Faza podsumowująca:

1. Nauczyciel ponownie odczytuje temat lekcji i inicjuje krótką rozmowę na temat kryteriów sukcesu. Czego się uczniowie nauczyli? Na koniec prosi chętnego ucznia o podsumowanie i – jeśli to potrzebne – uzupełnia informacje.
2. Wybrany uczeń podsumowuje zajęcia, zwracając uwagę na nabyte umiejętności.

Praca domowa:

1. Napisz rozprawkę na temat: „Poeta i społeczeństwo w wierszu Cypriana Kamila Norwida *Próby*”. W pracy zwróć uwagę na językowe środki wyrazu, które posłużyły do ukazania tego problemu.

Materiały pomocnicze:

- Jadwiga Puzynina, *Poeta w twórczości Norwida*, Studia Norwidiana, 2004–2005.
- Sławomir Rzepczyński, *Norwid i nowoczesność: perspektywa podmiotowości*, „Colloquia Litteraria”, nr 2007, 2/3.

Wskazówki metodyczne

- Uczniowie mogą wykorzystać multimedium „Audiobook” do przygotowania się do lekcji powtórkowej.