



Alegorie i symbole w *Boskiej komedii* Dantego

- [Wprowadzenie](#)
- [Przeczytaj](#)
- [Prezentacja TED](#)
- [Sprawdź się](#)
- [Dla nauczyciela](#)

Bibliografia:

- Źródło: *Symbol*, [w:] *Słownik terminów literackich*, red. A. Okopień-Sławińska, M. Głowiński, T. Kostkiewiczowa, J. Sławiński, Wrocław 1988, s. 501.
- Źródło: *Alegoria*, [w:] *Słownik terminów literackich*, red. T. Kostkiewiczowa, M. Głowiński, A. Okopień-Sławińska, J. Sławiński, Wrocław 1988, s. 22.
- Źródło: Władysław Tatarkiewicz, *Historia estetyki*, t. 1, Wrocław 1960, s. 324.
- Źródło: Dante Alighieri, *Piekło, Pieśń I*, w. 1-63, [w:] Dante Alighieri, *Boska komedia*, tłum. Alina Świdorska, Kęty 1999, s. 19-21.
- Źródło: Dante Alighieri, *Piekło, Pieśń XXXI*, w. 46-124, [w:] tegoż, *Boska komedia*, tłum. Alina Świdorska, Kęty 1999, s. 177-180.



Alegorie i symbole w *Boskiej komedii* Dantego

Agnolo Bronzino, *Dante patrzący na Górę Czyścową*, ok. 1530
Źródło: Wikimedia Commons, domena publiczna.

Dante stworzył *Boską komedię* – dzieło określane przez badaczy jako poemat alegoryczny. Jednak włoski twórca nie tylko z powodzeniem stosował w swoim utworze alegorie, ale też wypowiadał się na ich temat. Według niego:

« Władysław Tatarkiewicz

Historia estetyki

[z]naczenie alegoryczne ukrywa się pod płaszczkiem poetyckich baśni i jest prawdą ukrytą pod przyjemnym kłamstwem”.

Źródło: Władysław Tatarkiewicz, *Historia estetyki*, t. 1, Wrocław 1960, s. 324.

Co kryją alegorie i symbole w najważniejszym utworze Dantego?

Twoje cele

- Dokonasz analizy wybranych fragmentów *Boskiej komedii* Dantego w celu identyfikacji zawartych w nim alegorii i symboli.
- Zinterpretujesz fragment *Boskiej komedii*, uwzględniając różne płaszczyzny odczytywania dzieła.
- Zredagujesz notatkę na temat alegorii i symbolu.

Przeczytaj

Cztery sposoby interpretacji dzieła

W [biblistyce](#) już w średniowieczu ukształtowało się przekonanie, że Pismo Święte można odczytywać na czterech różnych poziomach. Podstawowym założeniem było przekonanie, że poza sensem dosłownym każdy werset biblijny zawiera także sens duchowy. W ten sposób wyróżniono sensory:

- **dosłowny**, polegający na literalnym rozumieniu treści Biblii,
- **alegoryczny**, dążący do odkrywania związków danego motywu z dziejami i nauczaniem Jezusa,
- **moralny** (tropologiczny), koncentrujący się na wyjaśnieniu, jak postać biblijna lub wydarzenie można powiązać z życiem każdego człowieka,
- **anagogiczny** (mistyczny), wskazujący na możliwość rozumienia postaci i wydarzeń biblijnych w kontekście życia pośmiertnego człowieka – jego zbawienia lub potępienia.



Eugène Delacroix [czytaj: użen delakrła], *Barka Dantego*, 1822 r.

Źródło: Wikimedia Commons, domena publiczna.

Przyjąwszy, że każde dzieło można odczytywać w sposób analogiczny do tego, jaki stosowano wobec Biblii, interpretatorzy utworów literackich poszukiwali w nich nie tylko znaczenia dosłownego, ale też głębszego, wyrażanego za pomocą symboli i alegorii.

Symbol i alegoria

Przez wiele wieków traktowano pojęcia *symbol* i *alegoria* jako synonimy. Dostrzegano pewne różnice między znaczeniem obu terminów, jednak ostateczne rozróżnienie nastąpiło dopiero w XIX w., głównie za sprawą twórców i teoretyków romantyzmu oraz Młodej Polski. Zasadniczym elementem łączącym zakres znaczeniowy symbolu i alegorii jest mówienie nie wprost, a za pomocą obrazów mających znaczenie przenośne, niewynikające bezpośrednio z ich treści. Podstawowa różnica wynika natomiast z jedno- lub wieloznaczności tych obrazów, a tym samym – z możliwości jednoznacznego albo uzależnionego od kontekstu ich pojmowania.

” Alegoria

Alegoria to „motyw lub rozwinięty [...] zespół motywów w utworze literackim lub dziele plastycznym, który poza znaczeniem dosłownym i bezpośrednio przedstawionym ma jeszcze inne, ukryte i domyślne, zwane alegorycznym. Powstaje ono na fundamencie znaczenia dosłownego, a łącząca je więź ma charakter w dużym stopniu konwencjonalny, opiera się na odpowiedniościach ustalonych przez tradycję literacką, kulturalną, religijną [...]”.

Źródło: *Alegoria*, [w:] *Słownik terminów literackich*, red. T. Kostkiewiczowa, M. Głowiński, A. Okopień-Sławińska, J. Sławiński, Wrocław 1988, s. 22.

” Symbol

Symbol to „motyw lub zespół motywów [...], który jest znakiem treści głęboko ukrytych i niejasnych, mający za zadanie kierować ku nim myśl czytelnika. Odbiór symbolu wymaga dwustopniowej interpretacji [...]. Dwustopniowość taka łączy symbol z alegorią; zasadnicza różnica polega wszakże na tym, że w alegorii związek

między zjawiskiem przedstawianym a ukrytym sensem jest konwencjonalnie ustalony, natomiast w symbolu ma on charakter jednorazowy i nieokreślony”.

Źródło: *Symbol*, [w:] *Słownik terminów literackich*, red. A. Okopień-Sławińska, M. Głowiński, T. Kostkiewiczowa, J. Sławiński, Wrocław 1988, s. 501.

Symbol i alegoria w *Boskiej komedii* Dantego

Dante przestawił w *Boskiej komedii* swą własną wędrówkę po piekle, czyśćcu i raju (niebie). Pisząc poemat, włoski twórca odwoływał się do tradycji, na którą składały się liczne dzieła wizyjne przedstawiające podróż w zaświaty. Do głównych różnic między *Boską komedią* a wspomnianymi utworami należy literacki charakter jej narracji. Autor *Boskiej komedii* stworzył dzieło o charakterze alegorycznym, nie próbując wywołać u odbiorcy wrażenia, że przemieszczanie się po stopniach (tarasach) czyśćca czy sferach rajskich odbywało się w rzeczywistości.

Symboliczna jest struktura zaświatów.

Trzy krainy w zaświatach należy kojarzyć z Trójcą Świętą (nie przypadkiem strofą, której użył Dante, jest [tercyna](#)). Każda z tych krain składa się z dziewięciu części, a więc z potrojonej trójki. Dziewięć kręgów piekła poprzedzonych jest przedpiekłem, co w sumie daje liczbę dziesięć, określaną jako doskonałą. O piekle, czyśćcu i niebie autor opowiada w 33 pieśniach, a to z kolei łączy się z liczbą lat życia Jezusa. Jako symboliczną można również postrzegać formę piekła: Dante i Wergiliusz schodzą w dół, co należy rozumieć jako coraz bardziej natężone przenikanie w głąb dusz.



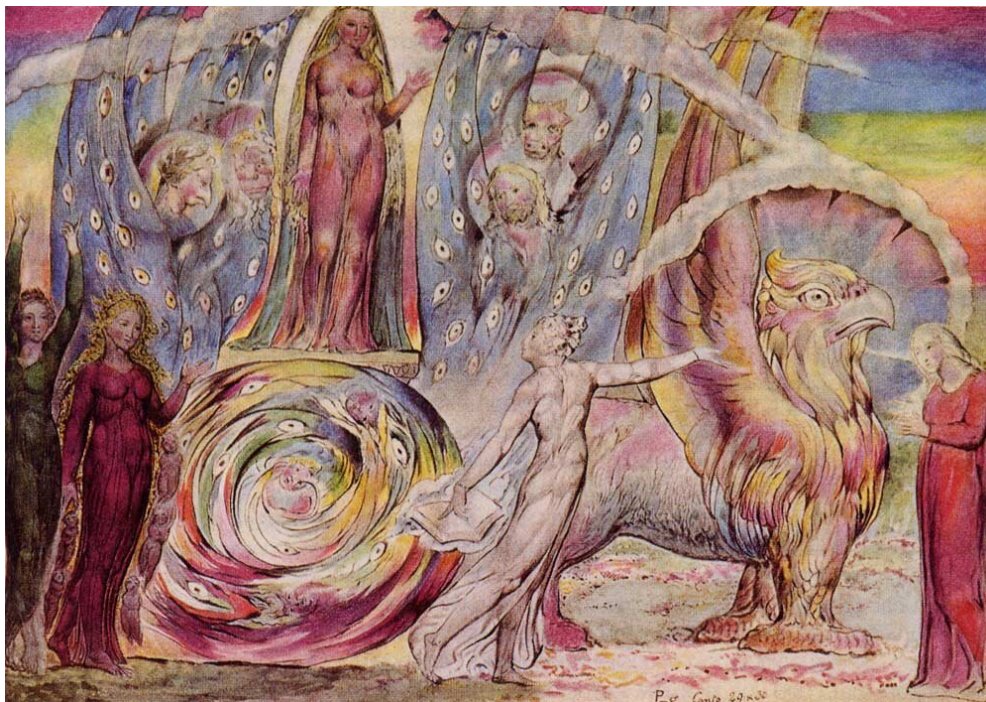
William-Adolphe Bouguereau, *Dante i Wergiliusz w piekle* (1850)

Źródło: Wikimedia Commons, domena publiczna.

Alegoryczne znaczenie mają też

poszczególne postaci, np. Wergiliusz uosabia rozumowe podejście do świata, św. Łucja

(jedna z przewodniczek po czyścicu) personifikuje łaskę Boga, natomiast ukochana Dantego, Beatrycze – objawienie.



William Blake, *Beatrycze zwracająca się do Dantego*, ok. 1824 roku

Źródło: Wikimedia Commons, domena publiczna.

Dzięki uwzględnieniu nieliteralnego pojmowania postaci czy przedmiotów przedstawionych w *Boskiej komedii* możliwe jest rozróżnienie czterech sensów tego dzieła. Wędrówka Dantego odczytywana dosłownie oznacza stan duszy po śmierci. Alegoryczne odczytanie wskazuje na człowieka, którego cnotliwość lub grzeszność sprawia, że zostaje potępiony, nagrodzony lub skierowany na określony czas do czyścica. Sens tropologiczny należy odnieść do sytuacji Włoch, a nawet całego chrześcijaństwa w czasach Dantego: pogrążona w anarchii społeczność Europy poprzez odrzucenie niesprawiedliwości, przekupstwa i innych grzechów dozna oczyszczenia moralnego. Wykład anagogiczny uzmysławia, że dusza ludzka, pozbywszy się ograniczeń cielesnych, jest w stanie dotrzeć do największych tajemnic istnienia – potrafi osiągnąć poznanie Boga.

Dostrzeżona wielopoziomowość interpretacji *Boskiej komedii* w znacznym stopniu wynika z użycia przez jej autora symboli oraz alegorii.

Słowniczek

alegoria

(gr. allēgorein – mówić obrazowo) – element świata przedstawionego w utworze literackim, mający obok znaczenia dosłownego dodatkowy sens, trwale związany z tym elementem

bibliistyka

zespół dyscyplin naukowych, zajmujących się badaniem Biblii

symbol

(gr. σύμβολον – znak rozpoznawczy) – element świata przedstawionego w utworze literackim, mający obok znaczenia dosłownego dodatkowy sens naddany, wynikający z kontekstu

tercyna

zwrotka złożona z trzech wersów, połączonych rymami o układzie: aba, bcb, cdc, ded itd.

Prezentacja TED

Polecenie 1

Zapoznaj się z wykładem prof. Pawła Stępnia. Wyjaśnij znaczenie hierarchii opisanej przez Dantego w swoim dziele.

Film dostępny pod adresem <https://zpe.gov.pl/a/D8rj0HW2G>

Źródło: Englishsquare.pl sp. z o.o., licencja: CC BY-SA 3.0.

Film nawiązujący do treści materiału pod tytułem Alegorie i symbole w *Boskiej Komedii* Dantego.

Polecenie 2

Odpowiedz na pytanie, w jaki sposób *Boska komedia* wpisuje się w renesansową zasadę harmonii i piękna.

Sprawdź się

” Dante Alighieri

Piekcłó, Pieśń I, w. 1–63

W połowie drogi żywota naszego

nagle się w gęstym obląkałem lesie.

Już ścieżki prawej oczy nie dostrzegą,

o, jak wyrazić ciężko... słowo rwie się...

bory zaborcze, las dziki i ciemny,

który wspomnieniem samym trwogę niesie

tak ciężką, jak strach przed śmiercią nikczemny!

[...]

Rzec nie potrafię, jak się tam dostałem,

taki snu pełen byłem w onej chwili,

kiedy się z prawą drogą pożegnałem.

Lecz gdy pod górą stanąłem, co się chyli

tam, kędy droga wąwozu zamknięta,

który wędrowca wieczną trwogą myli, [...]

Wtenczas to nowej otucha podniety

wygnała trwogę na serca jeziorze,

kędy noc ciemna zaległa, niestety.

[...]

Strudzone ciało wypoczynku żąda:

wytchnąłem nieco przed góry zaporą,

i brzegiem, który tak pusto wygląda

dalej w wędrówkę puściłem się skora,

zawsze na stoku tak stawiając nogę,

iż ta co niżej, była mi podporą.
Aż oto nagle zabiegnie mi drogę
postać pantery tak zwinnej i giętkiej,
iż jej nijako wyminąć nie mogę.
Sierść połyskliwą w barwne miała cętki
i tak się ku mnie zwraca posuwista,
że do odwrotu wciąż uczuwam chętki.
[...]

Widok stworzenia o barwnej odzieży
i cudny ranek rozwiął duszy bole,
lecz nowy postrach w sercu moim szerzy
postać lwa z grzywą rozwianą na wietrze,
co dzikim tocząc wzrokiem ku mnie bieży,
aż drzeć się zdało dokoła powietrze.
Z drugiej zaś strony wilczyca zgłodniała,
kły szczerząc, w których mnogo ludzi zetrze,
wychudłym cielskiem ku mnie wybiegała,
aż na jej widok straciłem nadzieję,
by mi wędrówka na szczyt się udała.
I jak ów chciwiec co nad tym boleje,
iż po próżnicy czas marnuje drogi,
i w głębi serca łyzy żałosne leje,
tak ja na widok onej bestii srogiej
pełen zwątpienia, w dolinę bez słońca
nazad pomału cofam się niebogi.
Gdy mię tak na dół stopa wiedzie drżąca
nagle w tej pustce jawi się przede mną
Postać, co ledwie nogą o ziem trąca.

” Dante Alighieri

Piekło, Pieśń XXXI, w. 46-124

Już dostrzegalem... a widok przeraża...

rysy jednego i pierś i ramiona,

co je nadludzkiej siły moc obdarza.

[...]

„[Rafel izabi amech...](#)” takie brzmienia

z onej gardzieli wściekłej wybiegały,

co dla niej słodsze nie przystają pienia.

Zaś pan mój rzecze: - Duchu oszalały,

dmij w róg swój [wielki](#), a jeśli cię ponury

gniew opanuje lub ogarną szalały!

Sięgnij do szyi: tam trafisz na sznury

co go trzymają, iż ci nie zawadza,

duszo zbłąkana, jeno tkwi u góry.

Potem zaś do mnie mówi: - Sam się zdradza:

[Nemrod](#)-ci to jest, twórca tej wieżycy,

skąd różnej mowy w świecie dzisiaj władza.

Tu go zostawmy, ani po próżnicy

doń nie gadajmy, bowiem nie pojmuje

nikt jego gwary, ni on słów różnicy.

Dalej więc nasza się wędrówka snuje

ku lewej ręce, i na wystrzał z kuszy

drugi się jeszcze gorszy okazuje.

Kto tak onego zakuł, iż nie ruszy

palcem, nie umiem rzec, a widzę przecie,

że był łańcuchem spowity po uszy,

co jedno ramię przykuł mu na grzbiecie,

drugie na piersi, i tak pięciokrotnie

żelaznym zwojem straszne członki gniecie.

Tenci wyzwaniem swoim hardym dotnie
z pychą zuchwałą samego [Jowisza](#) -
rzekł mój pan - za to dziś cierpi sromotnie.


[Efiates](#) zwie się: on niegdyś wywyższa
górze na górze, kiedy przeciw bogom
ród się tytanów w buncie stowarzysza. [...]

On zaś: - „Stąd blisko zobaczysz [Anteja](#),
któren ma wolny i język i ręce,
on nas przeniesie na dno tego leja. [...]

Zaczem się znowu dalej posuwamy
tam, gdzie Anteusz na łokci z piętnaście,
nie licząc głowy, wznosił się znad jamy.

O, ty, coś w one zstąpiwszy [przepaście](#) co obdarzyły sławą Scypijona,
kiedy Hannibal swe przerwał napaście,
tysiąc lwów zdobył rodem z pustyni łona,
a gdybyś w boju walnym z braćmi swymi
stał pospołu (dotąd wiara ona
trwa) zwyciężyliby [synowie ziemi!](#)

Źródło: Dante Alighieri, *Pieśń XXXI*, w. 46-124, [w:] tegoż, *Boska komedia*, tłum. Alina Świdorska, Kęty 1999, s. 177-180.

Pokaż ćwiczenia:   

Ćwiczenie 1



Ćwiczenie 2

Własnymi słowami opisz scenerię, w której rozgrywają się wydarzenia przedstawione w *Pieśni I* dzieła Dantego.



Ćwiczenie 3



Ćwiczenie 4



Zacytuj fragmenty, które świadczą o tym, że Dante nie znajdował się w świecie realnym.

Ćwiczenie 5



Wyjaśnij, jakie jest symboliczne znaczenie przestrzeni, w której znalazł się Dante.

Ćwiczenie 6



Czy z opisu wyglądu i zachowania dzikich zwierząt wynika, że mają one alegoryczny charakter? Odpowiedź uzasadnij.

Ćwiczenie 7



Ćwiczenie 8



Wyjaśnij, dlaczego słowa wypowiedane przez Nemroda w *Pieśni XXXI* są pozbawione sensu.

Dla nauczyciela

Autor: Anna Grabarczyk

Przedmiot: Język polski

Temat: Alegorie i symbole w *Boskiej komedii* Dantego

Grupa docelowa:

III etap edukacyjny, liceum ogólnokształcące, technikum, zakres podstawowy i rozszerzony

Podstawa programowa:

Zakres podstawowy

Treści nauczania – wymagania szczegółowe

I. Kształcenie literackie i kulturowe.

1. Czytanie utworów literackich. Uczeń:

2) rozpoznaje konwencje literackie i określa ich cechy w utworach (fantastyczną, symboliczną, mimetyczną, realistyczną, naturalistyczną, groteskową);

4) rozpoznaje w tekście literackim środki wyrazu artystycznego poznane w szkole podstawowej oraz środki znaczeniowe: oksymoron, peryfrazę, eufonię, hiperbolę; leksykalne, w tym frazeologizmy; składniowe: antytezę, paralelizm, wyliczenie, epiforę, elipsę; wersyfikacyjne, w tym przerzutnię; określa ich funkcje;

5) interpretuje treści alegoryczne i symboliczne utworu literackiego;

15) wykorzystuje w interpretacji utworów literackich potrzebne konteksty, szczególnie kontekst historycznoliteracki, historyczny, polityczny, kulturowy, filozoficzny, biograficzny, mitologiczny, biblijny, egzystencjalny;

16) rozpoznaje obecne w utworach literackich wartości uniwersalne i narodowe; określa ich rolę i związek z problematyką utworu oraz znaczenie dla budowania własnego systemu wartości.

III. Tworzenie wypowiedzi.

2. Mówienie i pisanie. Uczeń:

6) tworzy spójne wypowiedzi w następujących formach gatunkowych: wypowiedź o charakterze argumentacyjnym, referat, szkic interpretacyjny, szkic krytyczny, definicja, hasło encyklopedyczne, notatka syntetyzująca;

Zakres rozszerzony

Treści nauczania – wymagania szczegółowe

I. Kształcenie literackie i kulturowe.

1. Czytanie utworów literackich. Uczeń: spełnia wymagania określone dla zakresu podstawowego, a ponadto:

1) odczytuje tekst w jego warstwie semantycznej i semiotycznej;

2) rozumie pojęcie tradycji literackiej i kulturowej, rozpoznaje elementy tradycji w utworach, rozumie ich rolę w budowaniu wartości uniwersalnych;

Kształowane kompetencje kluczowe:

- kompetencje matematyczne oraz kompetencje w zakresie nauk przyrodniczych, technologii i inżynierii;
- kompetencje cyfrowe;
- kompetencje osobiste, społeczne i w zakresie umiejętności uczenia się;
- kompetencje obywatelskie.

Cele operacyjne:

- Dokonasz analizy wybranych fragmentów *Boskiej komedii* Dantego w celu identyfikacji zawartych w nim alegorii i symboli.
- Zinterpretujesz fragment *Boskiej komedii*, uwzględniając różne płaszczyzny odczytywania dzieła.
- Zredagujesz notatkę na temat alegorii i symbolu.

Strategie nauczania:

- konstruktywizm;
- konektywizm.

Metody i techniki nauczania:

- ćwiczeń przedmiotowych;
- z użyciem komputera;
- dyskusja;
- mapa myśli.

Formy pracy:

- praca indywidualna;
- praca w parach;
- praca w grupach;
- praca całego zespołu klasowego.

Środki dydaktyczne:

- komputery z głośnikami, słuchawkami i dostępem do internetu;
- zasoby multimedialne zawarte w e-materiale;
- tablica interaktywna/tablica, pisak/kreda.

Przebieg lekcji

Faza wprowadzająca:

1. Nauczyciel wyświetla na tablicy temat lekcji i podaje cel zajęć oraz kryteria sukcesu.

2. Nauczyciel prosi o przeczytanie informacji z sekcji „Wprowadzenie”. Następnie prosi uczniów o odpowiedź na dwa pytania:

Czy pamiętacie, czym są alegoria i symbol?

Jakie są różnice pomiędzy symbolem a alegorią?

Faza realizacyjna:

1. **Praca z tekstem.** Uczniowie zapoznają się z treścią w sekcji „Przeczytaj”. Każdy uczestnik zajęć podczas czytania robi notatkę, w której powinny się znaleźć najważniejsze kwestie poruszone w tekście. Wybrani lub chętni uczniowie odczytują na głos swoje zapiski.
2. **Mapa myśli.** Nauczyciel prosi uczniów o połączenie się w pary, a następnie na tablicy zapisuje hasło: *Symbol i alegoria u Dantego*. Uczniowie wykonują mapę myśli, zapisując na kartkach swoje pomysły w wyznaczonym czasie. Wybrana para zapisuje na tablicy swoje propozycje wokół postawionego problemu, po czym są one uzupełniane przez pozostałe pary, których pomysły nie zostały jeszcze zapisane.
3. **Praca z multimediami.** Nauczyciel przechodzi do sekcji multimediami. Prosi uczestników zajęć o obejrzenie materiału z sekcji „Prezentacja TED” dotyczącej dzieła Dantego. Następnie uczniowie w parach wykonują oba polecenia zawarte w tej części lekcji.
4. **Utrwalanie wiedzy i umiejętności.** Uczniowie dobierają się w pary, a następnie rozwiązują ćwiczenia w sekcji „Sprawdź się” (bez ćwiczenia 8). Podczas pracy z ćwiczeniem 3 odpowiadają dodatkowo na pytanie: *Jakie uczucie (nieujęte w zestawieniu) powtarza się w obu sytuacjach?* Po ustalonym czasie pary łączą się w czwórki i wzajemnie weryfikują swoje odpowiedzi. Nauczyciel może wyznaczyć jednego lub dwóch uczniów w klasie, który będzie grał rolę eksperta, pomagając kolegom i koleżankom w ustaleniu prawidłowych rozwiązań.

Faza podsumowująca:

1. Uczniowie, pod kierunkiem nauczyciela, tworzą notatki syntetyzujące na temat alegorii i symbolu. Chętne osoby odczytują swoje prace.
2. Wybrany uczeń podsumowuje zajęcia, zwracając uwagę na nabyte umiejętności.

Praca domowa:

1. Uczniowie jako pracę domową wykonują ćwiczenie 8 z sekcji „Sprawdź się”.

Materiały pomocnicze:

- Władysław Kopaliński, *Słownik symboli*, Warszawa 2012.
- Brudnik E., *Ja i mój uczeń pracujemy aktywnie: przewodnik po metodach aktywizujących*, Warszawa 2010.

Wskazówki metodyczne

- Uczniowie mogą po lekcji wykorzystać multimedium z sekcji „Prezentacja TED” jako wzór poprawnej intonacji i dykcji. Na tej podstawie mogą nagrać wybrany fragment tekstu i zaprezentować go potem na lekcji, aby pozostali uczestnicy ocenili jakość czytanego tekstu oraz poprawność prezentacji.