




## Czytam nuty solmizacją i nazwami literowymi

- Czytam nuty solmizacją i nazwami literowymi



## Czytam nuty solmizacją i nazwami literowymi

Scenariusz lekcji dla nauczyciela:

II. Język i funkcje muzyki, myślenie muzyczne, kreacja i twórcze działania.

1. Uczeń zna, rozumie i wykorzystuje w praktyce:

1) podstawowe pojęcia i terminy muzyczne (pięciolinia, klucz, nuta, pauza, wartość rytmiczna, dźwięk, gama, akord, akompaniament) oraz zależności między nimi;

2. Uczeń odczytuje i zapisuje elementy notacji muzycznej:

1) nazywa dźwięki gamy, rozpoznaje ich położenie na pięciolinii.

**Nauczysz się**

odczytywać nuty gamy C-dur w kluczu wiolinowym, używając solmizacji i nazw literowych;

śpiewać piosenki: Hanny Januszewskiej pt. *Klawiszowa piosenka*, *Śpiewanka Do-Re-Mi-Fanka*, *Alfabet muzyczny*;

dbać o właściwą emisję głosu podczas śpiewania piosenek;

wyjaśniać pojęcia: gama, tonacja, solmizacja, klucz, pięciolinia.

## Pięciolinia i klucze muzyczne – przypomnienie wiadomości

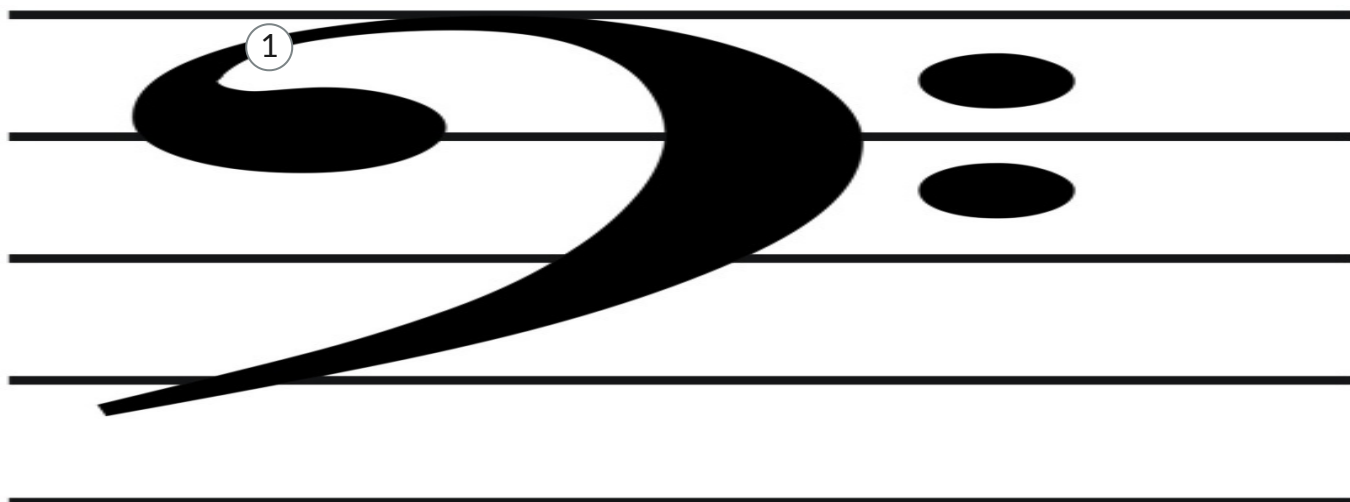
Pięciolinia, online-skills, CC BY 3.0

[Klucz muzyczny](#) to symbol muzyczny, od którego rozpoczynamy zapis nutowy. Klucz to znak mówiący o sposobie odczytywania dźwięków na [pięciolinii](#).

### Najpopularniejsze klucze



1. Klucz wiolinowy - wyznacza dźwięk g<sup>1</sup>.



## 1. Klucz basowy - wyznacza dźwięk f.

Na przestrzeni wielu lat w muzyce pojawiły się różne rodzaje kluczy muzycznych, np.: altowy i tenorowy.

## Gama – wprowadzenie pojęcia

## Ćwiczenie 1

Rozpoznaj klucz muzyczny.

- klucz wiolinowy
- klucz basowy
- klucz altowy



Gama, [improvization.wordpress.com](https://improvization.wordpress.com), CC BY 3.0

Przy definicji [gamy](#) od razu nasuwa się nam skojarzenie z [tonacją](#). Istotnie, gama i tonacja mają dużo wspólnych cech. Ich podstawą jest szereg dźwięków, uporządkowanych według określonego wzoru, czyli stosunków [interwałowych](#), właściwych dla pewnej skali. Pierwszy stopień jest powtórzeniem ostatniego i ma znaczenie dźwięku zasadniczego. Jednak w gamie na pierwszy plan wysuwa się określony schemat. Jest to przede wszystkim układ interwałów w obrębie [oktawy](#), który odzwierciedla strukturę [skali](#). Gamę można zacząć od dowolnego dźwięku, zagrać w kierunku wznoszącym lub opadającym, wzorując się jednak na odpowiedniej skali.

# Alfabet muzyczny – nazwy literowe na przykładzie gamy C-dur

To zestaw liter alfabetu łacińskiego, którymi oznacza się - w obrębie oktawy - dźwięki skali diatonicznej. W przypadku gamy C-dur są to następujące dźwięki: c, d, e, f, g, a, h.

W [systemie dur-moll](#) dźwięki podzielone są na oktawy (subkontra, kontra, wielka, mała, razkreślna, dwukreślna, trzykreślna, itd.). Aby odróżnić od siebie dźwięki, zapisane w określonych oktawach, stosuje się specjalny zapis. Dla przykładu: dźwięki zapisane w oktawie razkreślnej zapisujemy małymi literami z arabską jedyneką w górnym indeksie, analogicznie, dźwięki w oktawie dwukreślnej – małymi literami z arabską dwójką w górnych indeksie.

Przyjrzyj się ilustracji, która przedstawia podział klawiatury fortepianu na oktawy.



C D E F G A H

C D E F G A H

c d e f g a h

c<sup>1</sup> d<sup>1</sup> e<sup>1</sup> f<sup>1</sup> g<sup>1</sup> a<sup>1</sup> h<sup>1</sup>

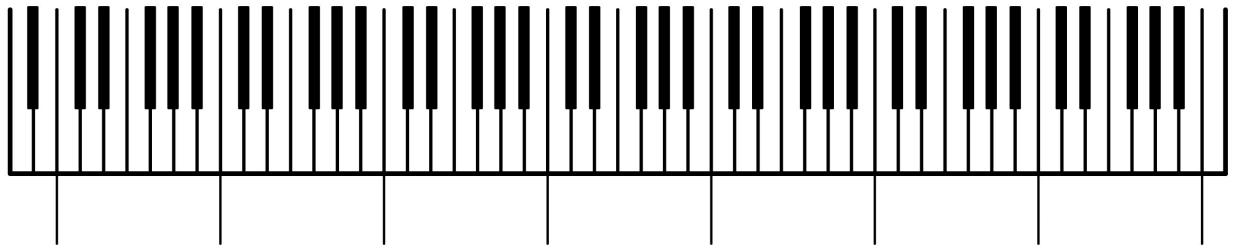
$c^2 d^2 e^2 f^2 g^2 a^2 h^2$

$c^3 d^3 e^3 f^3 g^3 a^3 h^3$

c<sup>4</sup> d<sup>4</sup> e<sup>4</sup> f<sup>4</sup> g<sup>4</sup> a<sup>4</sup> h<sup>4</sup>  
① ② ③ ④ ⑤ ⑥ ⑦ ⑧ ⑨

C<sup>5</sup>

Klawiatura fortepianu - nazwy oktaw



1. Oktawa subkontra

A H

2. Oktawa kontra

C D E F G A H

3. Oktawa wielka

C D E F G A H

4. Oktawa mała

c d e f g a h

5. Oktawa rozkreślona

<sup>1</sup>c <sup>1</sup>d <sup>1</sup>e <sup>1</sup>f <sup>1</sup>g <sup>1</sup>a <sup>1</sup>h

6. Oktawa dwukreślna

<sup>2</sup>c <sup>2</sup>d <sup>2</sup>e <sup>2</sup>f <sup>2</sup>g <sup>2</sup>a <sup>2</sup>h

7. Oktawa trzykreślna

<sup>3</sup>c <sup>3</sup>d <sup>3</sup>e <sup>3</sup>f <sup>3</sup>g <sup>3</sup>a <sup>3</sup>h

8. Oktawa czterokreślna

<sup>4</sup>c <sup>4</sup>d <sup>4</sup>e <sup>4</sup>f <sup>4</sup>g <sup>4</sup>a <sup>4</sup>h

9. Oktawa pięciokreślna

C<sup>5</sup>

Klawiatura fortepianu z podziałem na oktawy, online-skills, CC BY 3.0

Zapis półtonu w gamie C-dur, powsciagliwy-blog-muzyczny.blogspot.com, CC BY 3.0

## Ćwiczenie 2

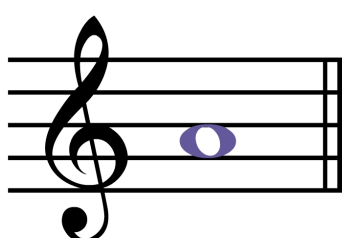
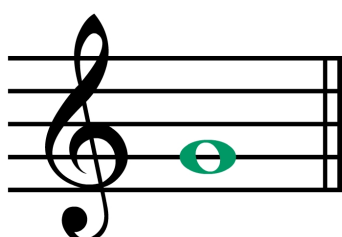
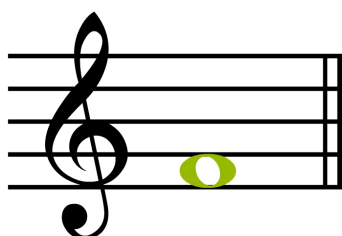
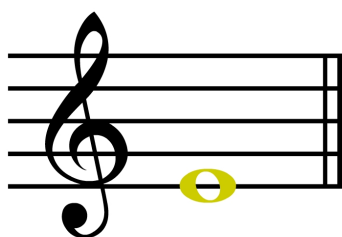
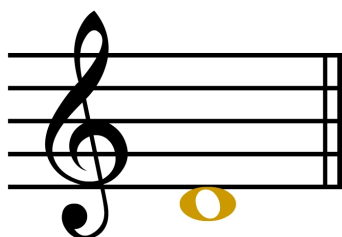
# Nazwy literowe – utrwalenie

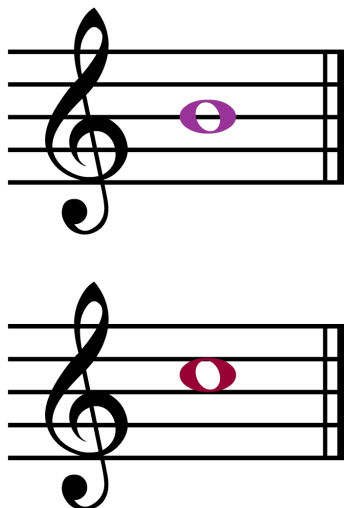
Wysłuchaj piosenki Hanny Januszewskiej *Klawiszowa piosenka*. Przy ponownym odtworzeniu zaśpiewaj razem z nagraniem, aby utrwalić nazwy literowe poszczególnych dźwięków gamy C-dur.

Hanna Januszewska „Klawiszowa piosenka”, wyk. muzycy z Akademii Muzycznej im. Feliksa Nowowiejskiego w Bydgoszczy, CC BY 3.0

### Ćwiczenie 3

Ułóż podane dźwięki w odpowiedniej kolejności, tak aby powstała gama C-dur.





## Alfabet muzyczny – nazwy solmizacyjne

Alternatywą dla nazw literowych są nazwy solmizacyjne.

**Solmizacja** - to system głosek, stosowanych w nauce śpiewu, ułatwiający odczytanie zapisu nutowego danej melodii. Solmizacja została wprowadzona przez Guido z Arezzo w XI wieku (później niż nazwy literowe), który wprowadził skalę sześciostopniową, oznaczając poszczególne jej stopnie pierwszymi zgłoskami kolejnych wersów hymnu na cześć św. Jana: **Ut queant laxis, Resonare fibris. Mira gestorum, Famuli tuorum. Solve polluti La bii reatum Sancte Ioannes.** W XVI wieku Anzelm z Flandrii połączył pierwsze litery ostatnich wyrazów, co utworzyło **SI**. Z kolei **DO** zastąpiło **UT** w XVII wieku. Powstało ono z pierwszej sylaby nazwiska Giovanniego Battisty Doniego, który tej zmiany dokonał. Zmiana ta wynikała z faktu, że przy nauce śpiewu łatwiej jest wykonywać sylabę otwartą (zakończoną samogłoską), niż sylabę zamkniętą (zakończoną spółgłoską).

### Śpiewanka do-re-mi-fanka

Umiarkowanie

The image shows a musical score for the song 'Śpiewanka do-re-mi-fanka'. It is written in 4/4 time and consists of two systems of music. Each system has a vocal line and a piano accompaniment line. The lyrics are written below the vocal line. The first system includes the following lyrics: '1. Do, re, mi, fa, sol, la, si, do, do, si, la, sol, fa, mi, re, do. Po ta - bli - cy nu - tki i - dą, gdy pi - sze - my ga - mę kre - dą. Do jak dom, a w do - mu drab. Re, re - cho - cze chó - rek żab. Mi jak miś, co lu - bi miód. Fa, bo fa - jnie śpie - wać z nut. Sol, so - ló - wkę mru - czy kot. La, la - da - co - ktoś od psot. Si po wło - sku zna - czy "tak". Do jak dog, o - gro - mny psiak. Na - zwy dźwię - ków ga - my zna - my, więc wra - ca - my i śpie - wa - my.' The second system includes the following lyrics: '2. Do jak dog, o - gro - mny psiak. Si po wło - sku zna - czy "tak". La, la - da - co - ktoś od psot. Sol, so - ló - wkę mru - czy kot. Fa, bo fa - jnie śpie - wać z nut. Mi jak miś, co lu - bi miód. Re, re - cho - cze chó - rek żab. Do jak dom, a w do - mu drab. Po ta - bli - cy nu - tki i - dą, gdy pi - sze - my ga - mę kre - dą. 1. Do, re, mi, fa, sol, la, si, do, do, si, la, sol, fa, mi, re, do.'

Janusz Bogacki, Jan Siwek, zapis nutowy utworu „Śpiewanka Do-Re-Mi-Fanka”, online-skills, CC BY 3.0

Nagranie dostępne pod adresem <https://zpe.gov.pl/a/DFvdBZnCh>

Janusz Bogacki, Jan Siwek, „Śpiewanka Do-Re-Mi-Fanka”, Akademia Muzyczna im. Feliksa Nowowiejskiego w Bydgoszczy (dalej AMFN), CC BY 3.0

Nagranie piosenki "Śpiewanka do re mi fanka". Wesoła piosenka wykonana przez kobietę z towarzyszeniem fortepianu. Tekst piosenki ma za zadanie ułatwić zapamiętanie nazw solmizacyjnych dźwięków. Piosenka rozpoczyna się gamą zaśpiewaną solmizacją: do, re, mi, fa, sol, la, si, do, do, si, la, sol, fa, mi, re, do. Po tablicy nutki idą, gdy piszemy gamę kredą. Potem kolejne dźwięki śpiewane są z tekstem opowiadającym o ich nazwie solmizacyjnej: Do jak dom, a w domu drab. Re, rechocze chórek żab. Mi jak miś, co lubi miód. Fa, bo fajnie śpiewać z nut. Sol, solówkę mruży kot. La, ladaco - ktoś od psot. Si po włosku znaczy tak. Do jak dog ogromny psiak. Później następuje krótki przerywnik: Nazwy dźwięków gamy znamy, więc wracamy i śpiewamy. Druga zwrotka polega na zaśpiewaniu tego samego tekstu tylko w odwrotnej kolejności.

## Ćwiczenie 4

Na podstawie wiedzy zdobytej na tej lekcji ułóż w odpowiedniej kolejności dźwięki gamy C-dur, posługując się soleimizacją.

SOL, FA, MI, DO, SI, RE, LA, DO

.....

Wysłuchaj piosenki *Śpiewanka Do-Re-Mi-Fanka*. Przy kolejnym odtworzeniu nagrania utrwal nazwy solmizacyjne.

DO, RE, MI, FA, SOL, LA, SI, DO

## Ćwiczenie 5

Przeciągając podane elementy przyporządkuj nazwy odpowiednim dźwiękom, wykorzystując dwa sposoby ich odczytania. Pierwszy przykład dopasuj literowo, drugi solmizacyjnie.

do, re, mi, c2, c1, d1, sol, g1, f1, si, fa, h1, la, e1, a1, do

Gama C-dur

.....

.....

Wysłuchaj piosenki *Alfabet muzyczny* i zaśpiewaj razem z nagraniem – utrwalaj czytanie nut solmizacją i literowo na przykładzie gamy C-dur.

Nagranie dostępne pod adresem <https://zpe.gov.pl/a/DFvdBZnCh>

Richard Rodger, H. Wierzbicka, „Alfabet muzyczny”, AMFN, CC BY 3.0

Nagranie piosenki z musicalu "Dźwięki muzyki" w polskim tłumaczeniu. Zadaniem piosenki jest przybliżenie nazw solmizacyjnych dźwięków. Piosenkę wykonuje kobieta z towarzyszeniem fortepianu.

---

DO – jak śliczny domek z kart,

RE – jak rechot w stawie żab,

MI – jak migdał albo miś,

FA – jesteście fajni dziś,

SOL – jak solone paluszki,

LA – jak lala do poduszki,

SI – sikorek choćby sto

i wracamy już do DO.

C – jak cegła w domu twym,

D – jak dekolt jednej z dam,

E – jak ekran w każdym z kin,

F – jak efektowny film,

G – jak Giewont, góra w Tatrach,

A – anatomiczny atlas,

H – jak hamak wśród drzew

I kończymy śpiew na C.

## Ćwiczenie 6



# Słownik pojęć

## Gama

następstwo dźwięków uporządkowanych. wg stosunków interwałowych właściwych dla określonej skali w systemie dur-moll.

## Interwał

różnica wysokości między dwoma dźwiękami współbrzmiącymi lub następującymi po sobie.

## Klucz muzyczny

symbol muzyczny, od którego rozpoczynamy zapis nutowy; klucz to znak mówiący o sposobie odczytywania dźwięków na pięciolinii; najpopularniejsze klucze to: klucz wiolinowy (wyznaczający dźwięk g1) i basowy (wyznaczający dźwięk f); na przestrzeni lat w muzyce pojawiły się różne rodzaje kluczy muzycznych, np.: altowy i tenorowy.

## Oktawa

interwał muzyczny, odległość ośmiu dźwięków.

## Pięciolinia

zespół 5 równoległych poziomych linii, liczonych od najniższej, na których lub między którymi, są stawiane znaki notacji muzycznej (nuty, pauzy).

## Skala

układ dźwięków, uszeregowanych według wysokości, o ustalonych odległościach, między poszczególnymi stopniami.

## Solmizacja

posługiwanie się sylabowymi nazwami dźwięków podczas śpiewu; twórcą solmizacji był Guido d'Arezzo, który z hymnu na cześć św. Jana wybrał początkowe sylaby (ut, re, mi, fa, sol, la). W późniejszym czasie dodano sylabę si, a ut zastąpiono sylabą do.

### System dur-moll

system organizacji materiału dźwiękowego, panujący w muzyce europejskiej od ok. poł. XVII wieku do początku XX wieku; nazwa pochodzi od dwóch odmian, w jakich występują tworzone w nim konstrukcje dźwiękowe, tzw. trybów – durowego i molowego lub inaczej – majorowego i minorowego.

### Tonacja

cecha utworu, określająca lokalizację toniki i rodzaj tonalności (dur, moll).

Słownik pojęć został opracowany na podstawie:

[encyklopedia.pwn.pl](http://encyklopedia.pwn.pl)

[kursnamuzyke.pl](http://kursnamuzyke.pl)

[muzykotekaszkolna.pl](http://muzykotekaszkolna.pl)

## Biblioteka muzyczna

[Hanna Januszewska, „Klawiszowa piosenka”, AMFN, CC BY 3.0](#)

[Hanna Januszewska, „Klawiszowa piosenka”, AMFN, CC BY 3.0](#)

2

[Janusz Bogacki, Jan Siwek, „Śpiewanka Do-Re-Mi-Fanka”, AMFN, CC BY 3.0](#)

[Janusz Bogacki, Jan Siwek, „Śpiewanka Do-Re-Mi-Fanka”, AMFN, CC BY 3.0](#)

3

[Richard Rodger, H. Wierzbicka, „Alfabet muzyczny”, AMFN, CC BY 3.0](#)

[Richard Rodger, H. Wierzbicka, „Alfabet muzyczny”, AMFN, CC BY 3.0](#)

# Bibliografia

red. Andrzej Chodkowski, Encyklopedia muzyki, Wydawnictwo Naukowe PWN,  
Warszawa 1995

Franciszek Wesołowski, Zasady muzyki, Polskie Wydawnictwo Muzyczne, Kraków  
1986