

Ludzie bezdomni. Kierunki interpretacji

Bibliografia:

- Źródło: Stefan Żeromski, *Ludzie bezdomni*, Warszawa 1976, s. 161.
- Źródło: Stefan Żeromski, *Ludzie bezdomni*, Warszawa 1976, s. 39.
- Źródło: Stefan Żeromski, *Ludzie bezdomni*, Warszawa 1976, s. 125.
- Źródło: Stefan Żeromski, *Ludzie bezdomni*, Warszawa 1976, s. 162.
- Źródło: Artur Hutnikiewicz, *Żeromski*, Warszawa 2000, s. 233.
- Źródło: Artur Hutnikiewicz, *Żeromski*, Warszawa 2000, s. 399.

Ludzie bezdomni. Kierunki interpretacji



Sosna na skale

Źródło: pixabay, domena publiczna.

Kiedy jesteśmy w galerii czy na koncercie, gdy czytamy debiutancki tomik poezji lub prozy – poddajemy to dzieło ocenie. Zarówno dzieła sztuki, jak i literatury podlegają podobnym kryteriom wartościowania. Poszukujemy w nich nie tylko treści, lecz przede wszystkim – oryginalności formy i środków artystycznego wyrazu. W literaturze Młodej Polski artystyczny kształt utworu jest bardzo wyrazisty. Niektórym może się wydać nieco kiczowaty, innym – monotony. W *Ludziach bezdomnych* możemy wyróżnić cechy charakterystyczne dla tzw. stylu Żeromskiego („żeromszczyzny”). Przeanalizujemy te cechy.

Już wiesz

Przypomnij sobie wiadomości na temat estetyki realizmu i charakterystycznych wyznaczników powieści realistycznej.

***Ludzie bezdomni* – powieść młodopolska**

Po lekturze *Ludzi bezdomnych* rozwiąż ćwiczenia.

Ćwiczenie 1.1

Wskaż cechy wyróżniające powieść młodopolską.

- Związki przyczynowo-skutkowe
- Rozluźnienie kompozycji
- Przeskoki czasowe
- Synkretyzm rodzajowy
- Narrator wszechwiedzący
- Narracja personalna
- Technika punktów widzenia
- Epizody poboczne
- Obecność utworu w utworze
- Subiektywizm narracji
- Kompozycja otwarta

Źródło: Contentplus.pl sp. z o.o., licencja: CC BY 3.0.

Ćwiczenie 1.2

Wskaż epizody zbędne, funkcjonujące w powieści Stefana Żeromskiego na zasadzie „utworu w utworze”.

- Historia swawolnego Dyzia
- Konflikt Tomasza Judyma z Krzywosądem
- Wyjazd Judymowej do Ameryki
- Nieszczęśliwy los Joasi Podborskiej
- Samobójstwo Korzeckiego

Źródło: Contentplus.pl sp. z o.o., licencja: CC BY 3.0.

Ćwiczenie 1.3

Oceń, czy dziennik Joasi Podborskiej (rozdział *Zwierzenia*) można uznać za autonomiczny utwór w utworze. Następnie wyjaśnij, jakie ten rozdział pełni funkcje.

Polecenie 1.1

Opisz treści, które można wyczytać z dziennika Joasi. Odpowiedź zredaguj w formie notatki.

Żeromski – poeta prozy

” Stefan Żeromski

Ludzie bezdomni

Wzrok Judyma błędził w zadumaniu po miękkich mchach i biało-zielonych listkach borówek. Każda łodyżka mchu była zbudowana z gwiazdek świetlistych, jakby z promieni słońca, co zetknąwszy się z ziemią w czułe roślinki się przeistoczyły. Gdzieniegdzie pośród tej królewskiej, kochanej, miękkiej zieleni widać było kamionkę szarosinych głązów. Szpakowate, w mech suchy obleczone pnie jodełek przecinały widnokrąg daleki. Gdy konie weszły w las głębszy, pod cień jodeł i świerków, przecięły drogę węzowiska czarnych korzeni. Co chwila wózek trzeszczał, gdy jego szprychy zanurzały się po osie w głębokie bajorka kisańce w tych miejscach od wieków. Już tam mchy ledwo się mogły wybić z głębi żółtaworudej powłoki zeschniętych igieł. Wszędzie leżały szyszki i obłamane, suche, białawe gałęzie.

Źródło: Stefan Żeromski, *Ludzie bezdomni*, Warszawa 1976, s. 161.

” Stefan Żeromski

Ludzie bezdomni

Przychodziły myśli dziwne, natchnione, jakby nie myśli człowieka, tylko jej, tej zaklętej, zaczarowanej polany. Widziało się, że ten skrawek leśnej łąki jeden jedyny jest na świecie, że człowiek po to

żyje, aby weń zatopił ducha swego i marzył. Żeby marzył o tych rzeczach, które leżą w głębi, w ciemności, w zamknięciu, które nie przemijają, nie giną, które są proste, naiwne i bezczelne jak ta polanka. Żeby dozwalał z serca swego płynąć wszystkiemu, co w nim jest, wszelkiej świętości i brzydocie.

Źródło: Stefan Żeromski, *Ludzie bezdomni*, Warszawa 1976, s. 162.

” Stefan Żeromski

Ludzie bezdomni

Między jednym a drugim wschodem słońca zamknięte były jakby gaje czarodziejskie, dalekie od tego świata, schowane za wysokimi murami. Ciągłe trwało to pachnące wrażenie, jakiego doznał w dniu kwietniowym, kiedy, przybywszy po raz pierwszy do Cisów, stał w oknie i patrzył w głębinę alei.

Jeszcze gałęzie drzew wysokich są nagie, szare i chude jak chrusty leszczynowe. Barwa ich sprzecza się z dziwnym błękitem, co się kurzy i stoi tuż nad ziemią, między pniami, niby rzadki, rozwiany dymek. Zaledwie pierwsze, zmarszczone i słabe liście wyprysły z końców cienkich gałązek bzu. Ciężkie pęki jak złotolite gruzły zdają się spływać z brunatnych prętów kasztana. Słońce to płomienistym pożarem spada na wilgotną ziemię, to odlatuje do modrych królestw swoich i ginie w różnobarwnej sukni obłoków. Jasne murawy ukazały się na szarym, parującym gruncie. Pierwsze ich pióra drżą, odwracają się i chylą ku słońcu. Radosny świergot ptaków i z oddali wesołe krzyki dzieci dają się słyszeć, a cały przestwór pełen jest woni fiołków.

W tej dziedzinie wstawiała z każdym wschodem słońca ostra noc duszy. Ona to sprawiła, że oczy widziały teraz wszystko z podwójną

jasnością. Rzeczy i sprawy zewnętrznego świata łączyły się i rozchodziły inaczej, a wszystkie przedmioty ukazały swe fizjonomie pełne mądrości i porządku. Myśli codzienne wypadły ze swoich siedlisk i były jak młode ptaki spłoszone z gniazda, co na wszystko patrzą w zdumieniu.

Po co jest wiosna? Czemu noc przemija i czemu dnieje? Dokąd żeglują pracowite chmury, czasem niewinne jak sny dziecięce, a czasem straszliwe jak trzewia rozrabane toporem, z których czerwona krew się leje? Dla kogo rosną kwiaty wiosenne i czemu zapach z nich się rozszerza?

Co to są drzewa i z jakiej przyczyny w biały dzień upuszczają na ziemię coś jakby noc: czarujące cienie swoje?

Wieczory, kiedy księżyc był wystawiony w jasnych niebiosach, które, jak mówi Biblia, są sprawą palców bożych, przemieniły się w święte misterium. Były tajemnicą niedocieczoną, do której dusza jak do skończonej formy swojego szczęścia w tęsknocie wzdychała.

Źródło: Stefan Żeromski, *Ludzie bezdomni*, Warszawa 1976, s. 125.

” Stefan Żeromski

Ludzie bezdomni

Wszystko, czym dusza jego żywiła się, tak samo jak ciało chlebem, w czyn się zamienić nie mogło, musiało pozostać sobą, tym samym, marzeniem. Ze wszystkich tych zazdrości i pragnień ofiarnego działania na dużym polu, z żarłocznych egoizmów, które się przeistoczyły w czucia nadindywidualne, wolno teraz idących drzemać w przymusową bezsilność, sączył się smutek jak palące

krople trucizny. Napojone nim serce obejmowało świat, ludzi i rzeczy jakby w minucie pożegnania.

Smutek, smutek...

Rozkuwał marzenia z kajdan myśli i przenikał duszę na wskroś, jak noc przenika wodę. Zostawał z człowiekiem sam na sam niby ulotny a niewątpliwy cień jego postaci. W którąkolwiek stronę, od jakiej rzeczy wzrok było obrócić, wił się po ziemi niedocieczony a wszędzie obecny.

Źródło: Stefan Żeromski, *Ludzie bezdomni*, Warszawa 1976, s. 39.

Zadania

Ćwiczenie 2.1

Na podstawie podanych fragmentów *Ludzi bezdomnych* omów stylistykę, w jakiej Żeromski opisuje pejzaż natury.

Ćwiczenie 2.2

Wskaż fragmenty, w których stan psychiczny bohatera został odzwierciedlony przez nastrój krajobrazu. Czy przyroda jest współczującym partnerem, uprzedmiotowionym obrazem wnętrza ludzkiego, czy jednym i drugim? Odpowiedź uzasadnij. Wyjaśnij pojęcie: *pejzaż wewnętrzny* i zaproponuj jego synonimy.

Polecenie 2.1

Wybierz inne fragmenty powieści ukazujące pejzaż wewnętrzny Tomasza Judyma.

Ćwiczenie 2.3

Scharakteryzuj i oceń indywidualizm Judyma. W jego osobowości można wyróżnić cechy zarówno romantyka, jak i pozytywisty. Wyjaśnij, czy można w nim odnaleźć cechy dekadenta.

Ważne!

Opisy przyrody w twórczości Żeromskiego są silnie liryzowane. Autor, opisując przeżycia wewnętrzne bohaterów, [nasyca liryzmem tzw. świat przedstawiony w powieści](#). Zapewne dlatego określa się go mianem poety prozy.

***Ludzie bezdomni* – naturalizm, symbolizm, impresjonizm**

W literaturze Młodej Polski można zauważyć ewolucję nurtu realistycznego, występującego w połączeniu z estetyką naturalizmu oraz impresjonizmu. Dużą rolę w powieści naturalistycznej zyskały zlizowana narracja pierwszoosobowa oraz subiektywizacja świata przedstawionego, prowadząca w konsekwencji do realizacji formy powieściowej w nurcie impresjonistycznym, w której zaciera się konkretyzacja środowiskowa postaci, realistyczne tło ustępuje miejsca wartościom uniwersalistycznym, nie ma związków przyczynowo-skutkowych w fabule, występuje skłonność do analizy psychologicznej i uchwycenia nastrojów bohatera. W powieści młodopolskiej zrezygnowano z narracji trzecioosobowej, a wprowadzono narrację personalną (z perspektywy postaci). Pojawiła się konstrukcja bohatera prowadzącego (występują również pierwszoosobowe formy podawcze: dziennik bohatera, pamiętnik, powieść epistolarna, monolog wewnętrzny). Została zastosowana mowa pozornie zależna, a dystans między mową narratora i mową postaci ograniczono. Powieści młodopolskie w większości kontynuowały jednak realistyczną tendencję do ukazywania rzeczywistości społecznej.

” Artur Hutnikiewicz

Żeromski

Uderza w tych obrazach z jednej strony tak znamieny dla pisarza emocjonalizm, z drugiej – pewna wąskość i powierzchowność wiedzy o interesujących go strefach i obszarach rzeczywistości społecznej. Przerazające obrazy nędzy, ciemnoty, wyniszczenia, degeneracji, miały apelować do świadomości moralnej wszystkich ludzi uczciwych i przekonywać ich o naglącej konieczności natychmiastowego zlikwidowania owych wynaturzeń cywilizacji, stanowiących hańbę nowego wieku. Nie ulega zarazem wątpliwości, że obrazy te nie pretendowały do zupełnej prawdy socjologicznej. Zdawały się być

raczej reporterskim zapisem bardzo czulej, zwłaszcza na najbardziej ponure i odpychające wyglądy świata kamery fotograficznej, utrwalającej zmysłową tkankę rzeczywistości.

Źródło: Artur Hutnikiewicz, *Żeromski*, Warszawa 2000, s. 233.

Ćwiczenie 3.1

Wskaż w powieści trzy fragmenty, w których Żeromski zastosował technikę naturalizmu.

Ćwiczenie 3.2

Określ, czy można uznać, że obrazy naturalistyczne inspirują czytelników do przyjęcia określonych postaw społecznych. Uzasadnij swoją odpowiedź.

Ćwiczenie 4.1

Wskaż odpowiednie treści znaczeniowe desygnatów funkcjonujących w powieści na zasadzie symbolu.

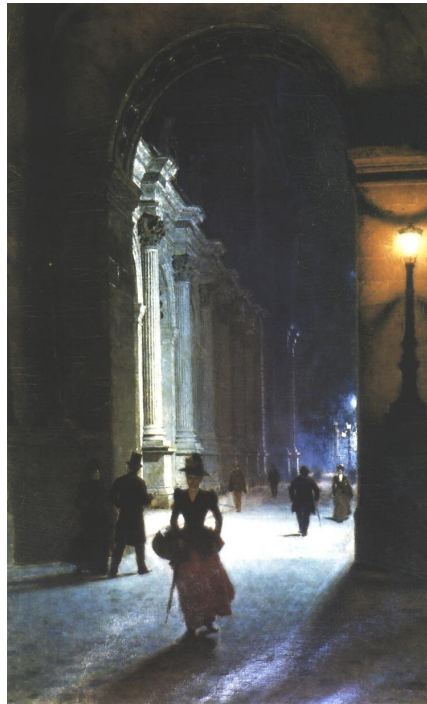
Wewnętrzny konflikt psychiczny polegający na konfrontacji sprzecznych dążeń: aktywizmu wynikającego z poczucia obowiązku i pracy dla ubogich a śmiercią za życia – tzn. wyrzeczeniem się szczęścia osobistego., Metafora biografii Korzeckiego., Piękno, miłość, szczęście., Zwiastun śmierci., Nieszczęście, krzywda, nędza.

Rozdartą sosną	
Wenus z Milo	
Rybak	
Kwiat tuberozy	
Krzyk pawia	

Źródło: Contentplus.pl sp. z o.o., licencja: CC BY 3.0.

Ćwiczenie 4.2

Wyjaśnij, które z wymienionych symboli odnoszą się bezpośrednio do biografii Tomasza Judyma, a następnie zinterpretuj te symbole w kontekście biografii bohatera.



Luwr nocą

Źródło: Aleksander Gierymski, 1892, olej na płótnie, Muzeum Narodowe w Poznaniu, domena publiczna.

Ćwiczenie 5.1

Wskaż fragment, w którym Judym w towarzystwie dam obserwuje panoramę Paryża ze wzgórza Saint-Cloud. Omów elementy świadczące o zastosowaniu techniki impresjonistycznej w tym ujęciu pejzażu.

Polecenie 3.1

Wyszukaj w powieści Stefana Żeromskiego inne opisy impresjonistyczne.

Ważne!

„Przestrzeń pełni w dziele pisarskim Żeromskiego liczne i różnorakie funkcje. Jest teatrem zdarzeń, jak w każdym wytworze epickiego realizmu, oddanym ze ścisłą, obiektywną wiernością wobec danych obserwacji i doświadczenia. Bywa przedmiotem kontemplacji patrzącego podmiotu, jego wzruszeń, refleksji, medytacji, częścią jego istnienia.”

Źródło: Artur Hutnikiewicz, *Żeromski*, Warszawa 2000, s. 399.

***Ludzie bezdomni* – kierunki interpretacyjne**

Ćwiczenie 6.1

Wskaż możliwe kierunki interpretacyjne tytułu powieści.

- Bezdromność biedoty w warszawskiej dzielnicy żydowskiej.
- Bezdromność mieszkańców noclegowni Chateau-Rouge w Paryżu.
- Bezdromność Tomasza Judyma, który z wyboru odrzuca posiadanie własnego domu.
- Bezdromność Wiktora Judyma zmuszonego do emigracji.
- Bezdromność Joasi Podborskiej pozbawionej realizacji marzeń o własnym domu.
- Alienacja Korzeckiego.

Źródło: Contentplus.pl sp. z o.o., licencja: CC BY 3.0.

Polecenie 4.1

Wyszukaj fragmenty powieści, w których Tomasz Judym obserwuje dzieła sztuki (np. rzeźbę *Wenus z Milo* lub obraz *Ubogi rybak*). Zastanów się nad poziomem wrażliwości bohatera i jego odbiorem dzieła artystycznego. Zredaguj na ten temat kilkuzdaniową notatkę.



Wenus z Milo



Ubogi rybak

Źródło: Pierre Puvis de Chavannes, 1881, olej na płótnie, Musée d'Orsay, Paryż, domena publiczna.

Ludzie bezdomni zawierają cechy charakterystyczne dla gatunku powieści młodopolskiej, takie jak: luźna kompozycja, wielowątkowość, obecność estetyki symbolizmu (symbole rozdartej sosny, *Wenus z Milo*, rybaka, krzyku pawia, kwiatu tuberozy), naturalizm (przejawiający się w opisach Paryża, Warszawy, Zagłębia, życia ludności chłopskiej w Cisach), impresjonizm, konstrukcja bohatera prowadzącego, indywidualizacja języka, subiektywizacja i psychizacja świata przedstawionego, liryzm, elementy introspekcji psychologicznej, obecność licznych tropów stylistycznych.

***Ludzie bezdomni* – wartości erudycyjne**

” Artur Hutnikiewicz

Żeromski

Jak sugeruje Artur Hutnikiewicz – przestrzeń w utworach Żeromskiego „przybiera formę symbolu, aluzyjnego znaku, poprzez który przegląda głębszy sens wydarzeń i świata. Staje się w końcu elementem ambicji czy pretensji erudycyjnych lub poznawczych. To

bogactwo metod i form sztuki postaciowania i obrazowania, jakie prezentuje Żeromski w kreowaniu owych wyższych układów znaczeniowych, nadaje jego postaciom i przestrzeniom, w których one istnieją, niezwykłą i wrażliwą się na zawsze w pamięć pełnię i wyrazistość artystyczną”.

Źródło: Artur Hutnikiewicz, *Żeromski*, Warszawa 2000, s. 399.

Ćwiczenie 7.1

Zastanów się nad wartościami erudycyjnymi *Ludzi bezdomnych*. Omów sposób, w jaki wpisują się one w mentalność bohatera.

Twórczość Żeromskiego

Ćwiczenie 8.1

Wypisz z biogramu Stefana Żeromskiego tytuły innych jego utworów, a następnie rozważ, czy można zauważyć jakąś szczególną cechę wyróżniającą „symboliczne” i metaforyczne tytuły dzieł autora.

Ćwiczenie 8.2

Wyjaśnij, czy tytuły te odnoszą się do sfery przeżyć ludzkich lub emocjonalnie wyrażonych stanów natury.

Zadaniowo

Polecenie 5.1

Zredaguj wypowiedź argumentacyjną na temat: „Różne odcienie bezdomności w *Ludziach bezdomnych*” Stefana Żeromskiego. Pracę poprzyj odpowiednimi cytatami.

Polecenie 5.2

Porównaj Tomasza Judyma z bohaterem *Lalki* Bolesława Prusa – Stanisławem Wokulskim. Wnioski zredaguj w formie notatki.

Polecenie 5.3

Napisz wypowiedź argumentacyjną na temat: Idealiści – ludzie szczęśliwi czy postaci tragiczne? Rozważ problem, odwołując się do:

- wybranej lektury obowiązkowej;
- *Ludzi bezdomnych* Stefana Żeromskiego;
- wybranych kontekstów.

Twoja praca powinna liczyć co najmniej 400 wyrazów.