

Leśmianizmy – co to takiego?

- [Wprowadzenie](#)
- [Przeczytaj](#)
- [Ilustracja interaktywna](#)
- [Sprawdź się](#)
- [Dla nauczyciela](#)

Bibliografia:

- Źródło: Bolesław Leśmian, *** [*Wyszło z boru ślepawe, zjesieniłe zmrocze*], [w:] tegoż, *Poezje wybrane*, oprac. Jacek Trznadel, Wrocław 1983, s. 91–92.



Nikt w poezji polskiej nie pisał tak jak Leśmian. Jego twórczość była na tyle wyjątkowa, że spotkała się z niezrozumieniem współczesnych mu pisarzy i krytyków. Jednym z powodów, dla których twórczość Leśmiana zbierała nieprzychylnie recenzje, był język poetycki, za pomocą którego autor oddawał istotę rzeczywistości. By to uczynić, tworzył całkiem nowe słowa – tak wyjątkowe, że literaturoznawcy wprowadzili specjalny termin: „leśmianizmy”.

Twoje cele

- Wyjaśnisz, w jaki sposób Leśmian tworzył neologizmy.
- Wynotujesz leśmianizmy z wiersza *** [*Wyszło z boru ślepawe, zjesieniałe zmrocze*].
- Utworzysz neologizmy wzorowane na leśmianizmach.
- Scharakteryzujesz język poetycki Bolesława Leśmiana.

Przeczytaj

Słototwórcze środki stylistyczne w poezji Bolesława Leśmiana



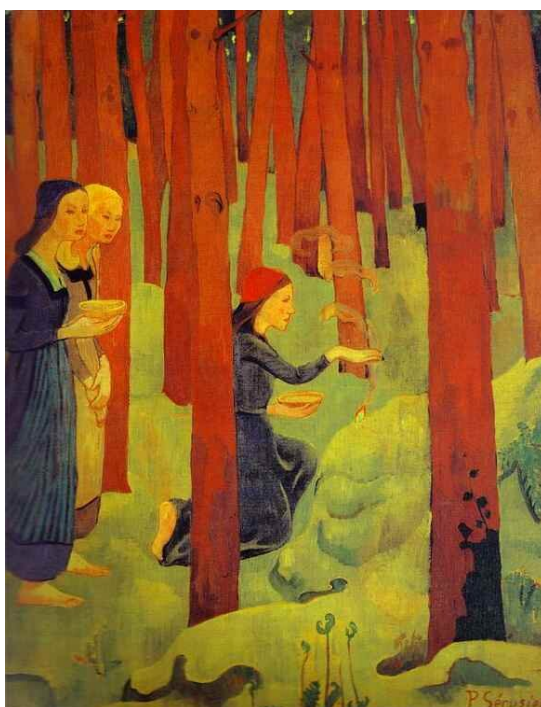
Bolesław Leśmian (1877–1937). Twórcą nowego typu neologizmów – leśmianizmów
Źródło: domena publiczna.

Prawdziwe nazwisko Bolesława Leśmiana brzmiało Lesman. Prawdopodobnie urodził się w zasymilowanej rodzinie żydowskiej w 1877 roku. Zmarł w 1937 roku w Warszawie na atak serca. Bolesław Leśmian jest uznawany za jednego z najoryginalniejszych polskich poetów. Tworzył w dwudziestoleciu międzywojennym – okresie obfitującym w interesujące zjawiska poetyckie. Nie wpisał się w żaden nurt, nie podążył za żadną grupą poetycką – wypracował osobny i charakterystyczny styl. Poeta debiutował w 1895 roku. Przez 5 lat współpracował z młodopolskim

czasopismem „Chimera”, co sprawiło, że niesłusznie uznano go za epigona. Na pierwszy tomik jego poezji trzeba było czekać aż do 1912 roku, choć *Sad rozstajny* został całkowicie zignorowany przez środowisko literackie. Rok później wydał *Klechdy sezamowe* oraz *Przygody Sindbada Żeglarza* – baśnie arabskie dla dzieci, a w 1920 roku tomik poetycki *Łąka*. W 1936 roku ukazał się jeszcze tomik *Napój cienisty*, a rok po śmierci poety – *Dziejba leśna*. Twórczość Bolesława Leśmiana została doceniona przez czytelników i krytykę literacką dopiero po II wojnie światowej.

Do najczęściej wykorzystywanych środków artystycznego wyrazu należą zdrobnienia i zgrubienia. Powstają one dzięki użyciu stosownego formantu. By utworzyć zdrobnienie, można posłużyć się jednym z następujących formantów: -ka, -ko, -utki, -nik, -ek, -eńko, -ić, -enie, -eczek. Takie konstrukcje niosą ze sobą wartość emocjonalną. Najczęściej mają wyrażać tkliwość i czułość, jednak niekiedy mogą

oddawać pogardę lub lekceważenie. Zgrubienia tworzy się przy użyciu formantów: -sko, -isko, -ysko, -idło, -ydło i wykorzystuje zwykle po to, by oddać niechęć i dystans. Aby poprawnie zinterpretować zabarwienie emocjonalne, konieczne jest uwzględnienie całego kontekstu. Zarówno ze zdrobnień, jak i ze zgrubień chętnie korzystał Bolesław Leśmian. Jednak najciekawszym i o wiele bardziej skomplikowanym słowotwórczo środkiem artystycznego wyrazu są neologizmy, czyli nowo utworzone wyrazy. Leśmian wykorzystywał wszystkie mechanizmy budowy tych konstrukcji. Leśmianizmy, czyli tworzone przez poetę neologizmy, można podzielić na kilkanaście grup ze względu na część mowy, którą wykorzystują, i sposób ich powstawania.



Paul Sérusier, *Święty las*, 1891

Źródło: Wikimedia Commons, domena publiczna.

Rzeczowniki

Konstrukcje z prefiksami:

- bez- (np. bezbrzask, bezbyt, bezgwar)
- nie- (np. niedoumieranie, niedowcielenie)

Formacje typu: **prefiks + rdzeń** (np. odwrzask, poblask, prabłoń, schłon)

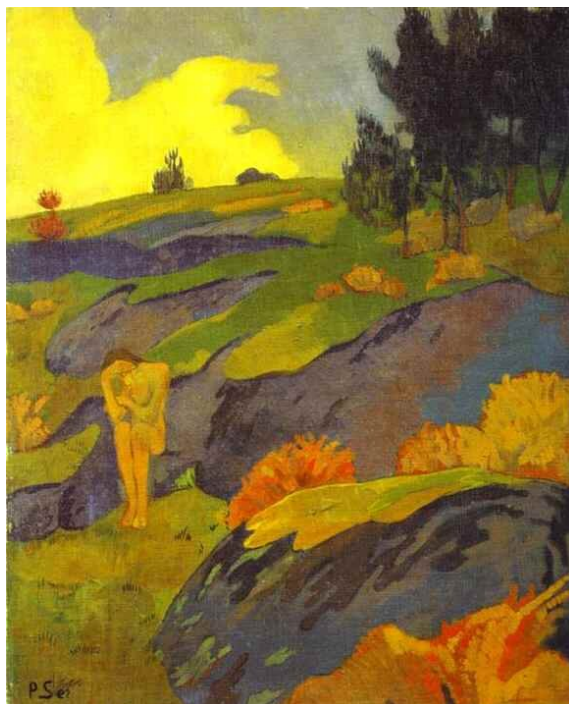
Formacje z sufiksem **-ka** (np. odwrotka, rozbłystka)

Formacje z sufiksem **-ość** (np. bezpolność, jeziorność)

Zrosty i złożenia

Czasowniki

Przymiotniki



Paul Sérusier, *Melancholia*, ok. 1891

Źródło: Musée d'Orsay, domena publiczna.

Zarówno przy tworzeniu rzeczowników, jak i czasowników Bolesław Leśmian wykorzystuje po kilkanaście różnych sposobów budowania neologizmów.

Nie sposób wyróżnić tylko jednej funkcji pełnionej przez Leśmianowskie konstrukcje słowotwórcze – każdą z nich należy rozpatrywać osobno. Pewnym rysem wspólnym może być próba oddania rzeczywistości w sposób głębszy, dotarcia do istoty rzeczy. Neologizmy należą do najbardziej charakterystycznych cech poezji autora *Sadu rozstajnego*, a ich wyjątkowość jest powodem, dla którego badacze literatury utworzyli nowy termin: „leśmianizmy”.

Nie wszystkie wyrazy, które mogą się wydawać leśmianizmami, są neologizmami. Poeta często wykorzystywał wyrazy rzadkie, archaizmy i dialektyzmy, nie zawsze

notowane w słownikach. Niekiedy wyrazy uznawane za nowe twory językowe są w rzeczywistości [neosemantyzmami](#). Przykładami mogą być „rozsypucha” oraz „brzóstwo”: pierwszy z nich, słownikowo oznaczający gatunek kruchego piaskowca, u Leśmiana staje się „nicości złotą rozsypuchą” (Bolesław Leśmian, *Srebroń*, [w:] tegoż, *Poezje wybrane*, oprac. J. Trznadel, Wrocław 1983, s. 167). Drugi, będący gwarową nazwą kory brzozonej, w wierszu *Wieczór* oznacza istotę, duszę brzozy: „brzoza [...] / Całe swoje w snach odmilkłe brzóstwo / Z nagłym szeptem w cudnia do strumienia” (Bolesław Leśmian, *Wieczór*, [w:] tegoż, *Poezje wybrane*, oprac. J. Trznadel, Wrocław 1983, s. 196).

Słownik

leksem

(gr. *lexicón* – słownictwo) – wyraz lub wyrażenie traktowane jako jednostka słownikowa

neosemantyzm

(gr. *néos* – nowy, *sēmantikós* – ważny, znaczący) – wyraz już istniejący, który uzyskał nowe znaczenie

prefiks

(łac. *praefixus* – przymocowany na przedzie) – część wyrazu znajdująca się przed jego rdzeniem

prefiksacja

(łac. *praefixus* – prefiks = przymocowany na przedzie) – tworzenie nowych wyrazów za pomocą prefiksów

sufiks

(łac. *suffixus* – dołączony) – część słowotwórcza wyrazu występująca po jego rdzeniu

sufiksacja

(łac. *suffixus* – sufixs = dołączony) – cząstka słowotwórcza wyrazu występująca po jego rdzeniu) – tworzenie nowych wyrazów za pomocą sufixsów

Ilustracja interaktywna

Polecenie 1

Przed pracą z multimediami zanotuj własne przykłady neologizmów. Następnie zapoznaj się z informacjami zamieszczonymi na ilustracji, dzięki którym poznasz mechanizm tworzenia leśmianizmów.

Źródło: domena publiczna.

Polecenie 2

Przypomnij sobie wiersze Leśmiana. Wymień z nich leśmianizmy. Jaki mechanizm zastosował poeta, żeby je stworzyć?

Sprawdź się

Pokaż ćwiczenia:   

Ćwiczenie 1



Bolesław Leśmian, *** [*Wyszło z boru ślepawe, zjesieniałe zmrocze*], [w:] tegoż, *Poezje wybrane*, oprac. Jacek Trznadel, Wrocław 1983, s. 229.

Ćwiczenie 2



Ćwiczenie 3



Od podanych wyrazów utwórz po 3 neologizmy podobne do tych tworzonych przez Bolesława Leśmiana.

Ćwiczenie 4



Przeprowadź analizę słowotwórczą wszystkich neologizmów pojawiających się w wierszu Bolesława Leśmiana [****Wyszło z boru ślepawe, zjesieniałe zmrocze*].

Ćwiczenie 5



Przeredaguj poniższe wersy, używając stylu naukowego.

” Bolesław Leśmian

***** [*Wyszło z boru ślepawe, zjesieniałe zmrocze*]**

Wyszło z boru ślepawe, zjesieniałe zmrocze,

Spłodzone samo przez się w sennej bezzadumie.

Neioswojone z niebem patrzy w podobłocze

I węszy świat, którego nie zna, nie rozumie.

Źródło: Bolesław Leśmian, *** [*Wyszło z boru ślepawe, zjesieniałe zmrocze*], [w:] tegoż, *Poezje wybrane*, oprac. Jacek Trznadel, Wrocław 1983, s. 91–92.

Ćwiczenie 6



W 5-6 zdaniach opisz to, co widzisz za oknem, stosując w każdym zdaniu neologizm podobny do tych tworzonych przez Bolesława Leśmiana.

Ćwiczenie 7



Wypisz z wiersza *** [*Wyszło z boru ślepawe, zjesieniłe zmrocze*] paradoks, który autor uzyskał, wykorzystując zaimek zwrotny. Przytocz właściwy fragment utworu. Wyjaśnij znaczenie paradoksu.

Ćwiczenie 8



Postaw tezę interpretacyjną wiersza *** [*Wyszło z boru ślepawe, zjesieniłe zmrocze*].

Dla nauczyciela

Autor: Marta Kulikowska

Przedmiot: Język polski

Temat: Leśmianizmy – co to takiego?

Grupa docelowa:

Szkoła ponadpodstawowa, liceum ogólnokształcące, technikum, zakres podstawowy

Podstawa programowa:

Zakres podstawowy

Treści nauczania – wymagania szczegółowe

I. Kształcenie literackie i kulturowe.

1. Czytanie utworów literackich. Uczeń:

4) rozpoznaje w tekście literackim środki wyrazu artystycznego poznane w szkole podstawowej oraz środki znaczeniowe: oksymoron, peryfrazę, eufonię, hiperbolę; leksykalne, w tym frazeologizmy; składniowe: antytezę, paralelizm, wyliczenie, epiforę, elipsę; wersyfikacyjne, w tym przerzutnię; określa ich funkcje;

5) interpretuje treści alegoryczne i symboliczne utworu literackiego;

10) rozpoznaje w utworze sposoby kreowania: świata przedstawionego (fabuły, bohaterów, akcji, wątków, motywów), narracji, sytuacji lirycznej; interpretuje je i wartościuje;

14) przedstawia propozycję interpretacji utworu, wskazuje w tekście miejsca, które mogą stanowić argumenty na poparcie jego propozycji interpretacyjnej;

II. Kształcenie językowe.

1. Gramatyka języka polskiego. Uczeń:

1) wykorzystuje wiedzę z dziedziny fleksji, słowotwórstwa, frazeologii i składni w analizie i interpretacji tekstów oraz tworzeniu własnych wypowiedzi;

III. Tworzenie wypowiedzi.

1. Elementy retoryki. Uczeń:

1) formułuje tezy i argumenty w wypowiedzi ustnej i pisemnej przy użyciu odpowiednich konstrukcji składniowych;

2. Mówienie i pisanie. Uczeń:

1) zgadza się z cudzymi poglądami lub polemizuje z nimi, rzeczowo uzasadniając własne zdanie;

2) buduje wypowiedź w sposób świadomy, ze znajomością jej funkcji językowej, z uwzględnieniem celu i adresata, z zachowaniem zasad retoryki;

4) zgodnie z normami formułuje pytania, odpowiedzi, oceny, redaguje informacje, uzasadnienia, komentarze, głos w dyskusji;

6) tworzy spójne wypowiedzi w następujących formach gatunkowych: wypowiedź o charakterze argumentacyjnym, referat, szkic interpretacyjny, szkic krytyczny, definicja, hasło

encyklopedyczne, notatka syntetyzująca;

10) w interpretacji przedstawia propozycję odczytania tekstu, formułuje argumenty na podstawie tekstu oraz znanych kontekstów, w tym własnego doświadczenia, przeprowadza logiczny wywód służący uprawomocnieniu formułowanych sądów;

11) stosuje zasady poprawności językowej i stylistycznej w tworzeniu własnego tekstu; potrafi weryfikować własne decyzje poprawnościowe;

IV. Samokształcenie.

1. rozwija umiejętność pracy samodzielnej między innymi przez przygotowanie różnorodnych form prezentacji własnego stanowiska;

2. porządkuje informacje w problemowe całości poprzez ich wartościowanie; syntetyzuje poznawane treści wokół problemu, tematu, zagadnienia oraz wykorzystuje je w swoich wypowiedziach;

Kształtowane kompetencje kluczowe:

- kompetencje cyfrowe;
- kompetencje osobiste, społeczne i w zakresie umiejętności uczenia się;
- kompetencje w zakresie rozumienia i tworzenia informacji;
- kompetencje w zakresie wielojęzyczności;
- kompetencje w zakresie świadomości i ekspresji kulturalnej.

Cele operacyjne. Uczeń:

- wyjaśnia, w jaki sposób Leśmian tworzył neologizmy,
- wynotowuje leśmianizmy z wiersza *** [*Wyszło z boru ślepawe, zjesieniłe zmrocze*],
- tworzy neologizmy wzorowane na leśmianizmach,
- charakteryzuje język poetycki Bolesława Leśmiana.

Strategie nauczania:

- konstruktywizm;
- konektywizm.

Metody i techniki nauczania:

- odwrócona klasa;
- ćwiczeń przedmiotowych;
- z użyciem komputera;
- dyskusja.

Formy pracy:

- praca indywidualna;
- praca w parach;
- praca w grupach;

- praca całego zespołu klasowego.

Środki dydaktyczne:

- komputery z głośnikami, słuchawkami i dostępem do internetu;
- zasoby multimedialne zawarte w e-materiale;
- tablica interaktywna/tablica, pisak/kreda.

Przebieg lekcji

Przed lekcją:

1. Nauczyciel poleca, by uczniowie zapoznali się z blokiem tekstowym materiału *Leśmianizmy – co to takiego?*. Prosi, by chętne osoby przygotowały prezentację audiowizualną, która mogłaby być ilustracją do wiersza B. Leśmiana *** [*Wyszło z boru ślepawe, zjesieniałe zmrocze*]. Poleca także, by uczniowie przypomnieli sobie, czym są neologizm i noesemantyzm.

Faza wprowadzająca:

1. Lekcja rozpoczyna się od odczytania przez chętną osobę wiersza *** [*Wyszło z boru ślepawe, zjesieniałe zmrocze*] B. Leśmiana. Ilustrację stanowi prezentacja audiowizualna przygotowana przez uczniów.
Nauczyciel zadaje wstępne pytania interpretacyjne: jak wyobrażacie sobie postać występującą w wierszu? Kim lub czym jest? Czy prezentacja przygotowana przez kolegów i koleżanki pomogła wam w wyobrażeniu sobie tej postaci? Jaki nastrój panuje w utworze Leśmiana? Co na to wpływa?
Uczniowie wymieniają się uwagami, dyskutują, notują najważniejsze informacje.

Faza realizacyjna:

1. Prowadzący wyświetla ilustrację interaktywną. Uczniowie zapoznają się z nią, a następnie wskazana osoba odczytuje polecenie 1 z tej sekcji. Uczniowie poszukują odpowiedzi, pracując w parach. Następnie przechodzą do polecenia 2.
2. **Utrwalanie wiedzy i umiejętności.** Nauczyciel przechodzi do sekcji „Sprawdź się”. Zapowiada uczniom, że w kolejnym kroku będą rozwiązywać ćwiczenia – od najprostszych do najtrudniejszych – i będą to robić wspólnie. Wybrana osoba czyta po kolei polecenia. Po każdym przeczytanym poleceniu nauczyciel daje uczniom określony czas na zastanowienie się, a następnie ochotnik udziela odpowiedzi. Reszta uczniów ustosunkowuje się do niej, proponując swoje pomysły. Nauczyciel w razie potrzeby koryguje odpowiedzi, dopowiada istotne informacje, udziela uczniom informacji zwrotnej.

Faza podsumowująca:

1. Nauczyciel omawia przebieg zajęć, wskazuje mocne i słabe strony pracy uczniów, udzielając im tym samym informacji zwrotnej.

Praca domowa:

1. Postaw tezę interpretacyjną wiersza *** [*Wyszło z boru ślepawe, zjesieniałe zmrocze*].

Materiały pomocnicze:

- Zdzisław Łapiński, *Metafizyka Leśmiana*, [w:] *Studia o Leśmianie*, red. Michał Głowiński, Janusz Sławiński, Warszawa 1971.
- Jacek Trznadel, *Twórczość Leśmiana. (Próba przekroju)*, Warszawa 1964.

Wskazówki metodyczne

- Uczniowie mogą wykorzystać multimedialną „Ilustrację interaktywną” do przygotowania się do lekcji powtórkowej.