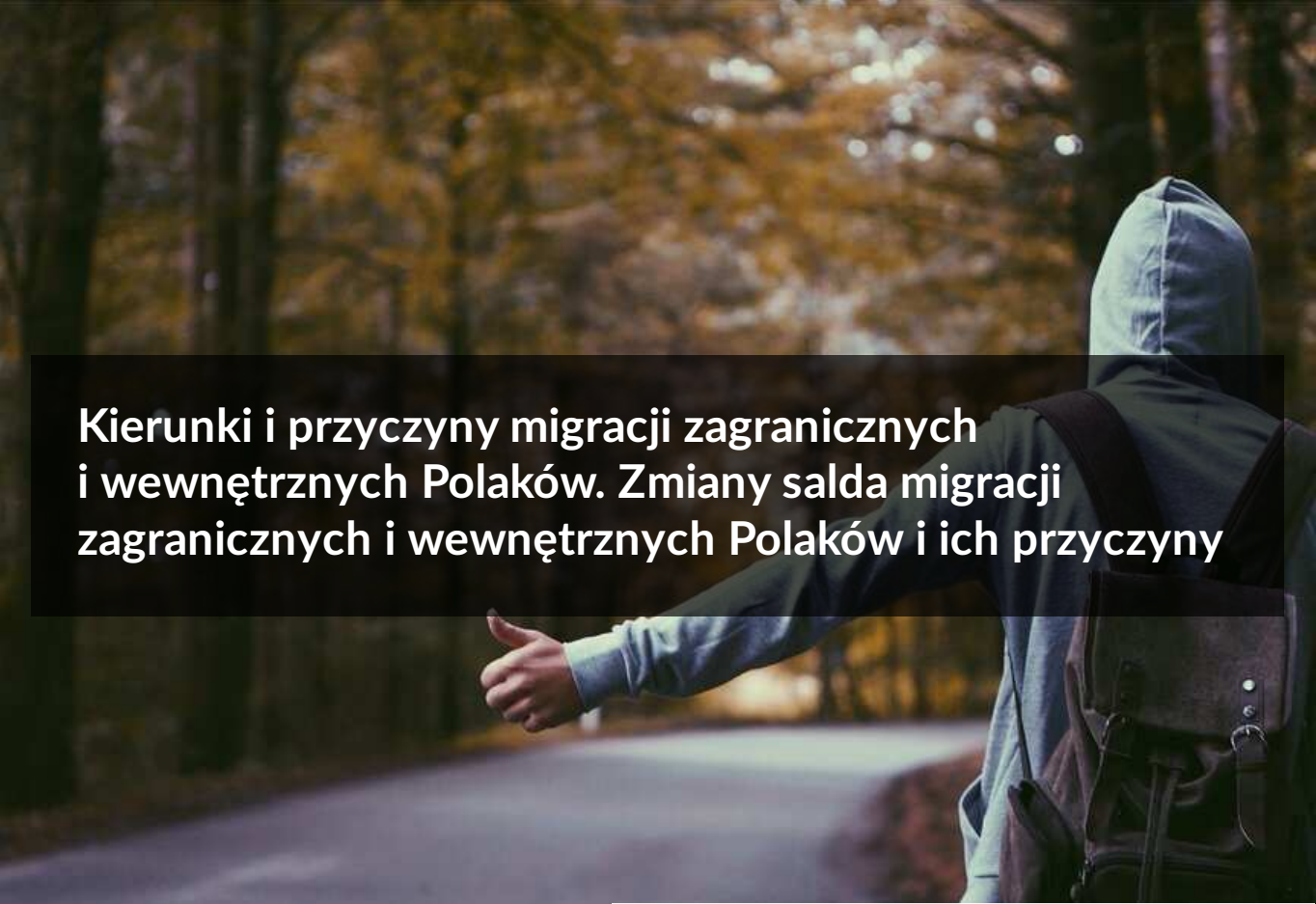




Kierunki i przyczyny migracji zagranicznych i wewnętrznych Polaków. Zmiany salda migracji zagranicznych i wewnętrznych Polaków i ich przyczyny

- [Wprowadzenie](#)
- [Przeczytaj](#)
- [Symulacja interaktywna](#)
- [Audiobook](#)
- [Dla nauczyciela](#)



Kierunki i przyczyny migracji zagranicznych i wewnętrznych Polaków. Zmiany salda migracji zagranicznych i wewnętrznych Polaków i ich przyczyny

Źródło: dostępny w internecie: pxhere.com, domena publiczna.

Czym jest migracja ludności? Co jest jej przyczyną? Jakie są formy migracji? Jaka była skala migracji Polaków w ostatnich latach? Jakie były ich kierunki migracji?

Odpowiedzi na te pytania znajdziesz w e-materiale.

Twoje cele

- Omówisz rodzaje i przyczyny migracji Polaków.
- Wymienisz największe migracje w najnowszej historii Polski.
- Wskażesz kierunki migracji Polaków.
- Omówisz zmiany wysokości salda migracji Polaków.

Przeczytaj

Migracja ludności oznacza jej przemieszczanie, najczęściej w celu czasowej lub stałej zmiany miejsca zamieszkania.

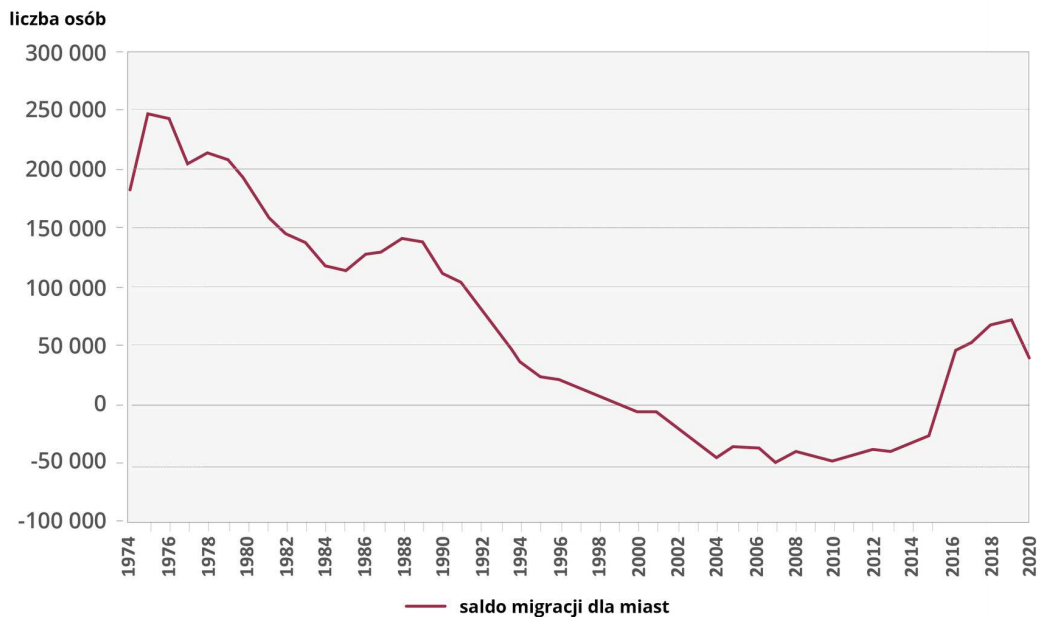
Ze względu na zasięg migracje dzielimy na wewnętrzne i zewnętrzne.

W ramach migracji wewnętrznych (według podziału na podstawie pojęć stosowanych w statystyce publicznej - GUS) wyróżnia się migracje:

- międzywojewódzkie – przemieszczenia ludności z jednego województwa do innego,
- wewnątrzwojewódzkie – zmiany miejsca zamieszkania w obrębie tego samego województwa,
- międzypowiatowe – przemieszczenia ludności z jednego powiatu do innego,
- wewnątrzpowiatowe – zmiany miejsca zamieszkania w obrębie tego samego powiatu.

Klasyfikując migracje wewnętrzne według charakteru administracyjnego obszarów, między którymi miała miejsce wędrówka, rozróżniamy następujące kierunki migracji:

- ze wsi do miasta,
- z miasta na wieś,
- z miasta do miasta,
- ze wsi na wieś.



Saldo migracji dla miast w Polsce w latach 1974–2020

Źródło: Englishsquare.pl sp. z o.o., licencja: CC BY-SA 3.0.

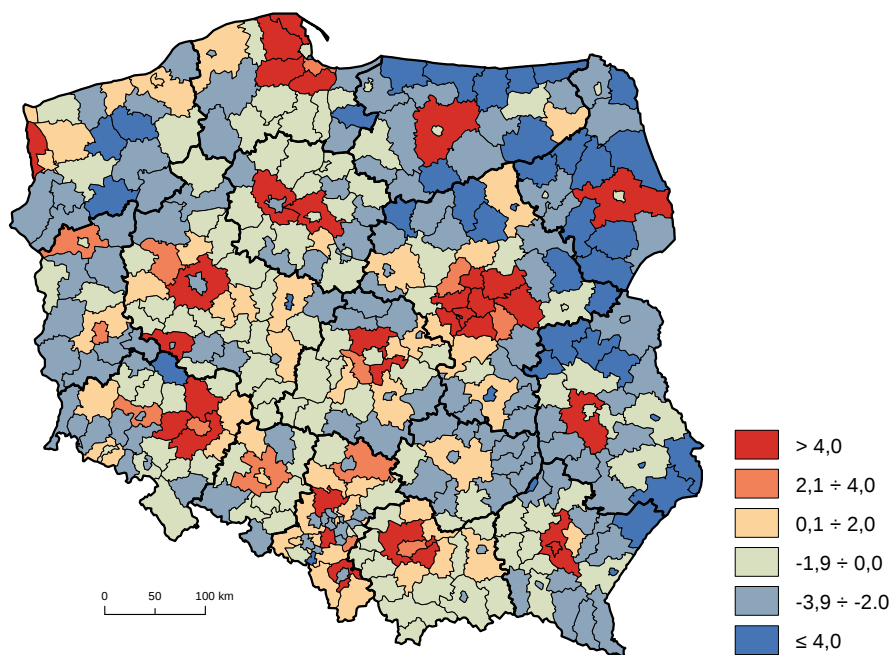
Saldo migracji dla miast w Polsce w latach 1974–2020

Źródło: dostępny w internecie: Rocznik Demograficzny 2021.

W przypadku migracji wewnętrznych do końca XX wieku bardzo atrakcyjne były miasta. Rok 2000 zaznaczył się, jako pierwszy, ujemnym saldem migracji dla miast. Ta tendencja migracyjna w Polsce o kierunku miasto – wieś trwa do dzisiaj; obserwuje się coraz większy napływ ludności do stref podmiejskich z dużych ośrodków miejskich. Są to często tzw. migracje rezydencjalne.

W każdym województwie istnieją miasta, które są atrakcyjne pod względem ekonomicznym, kulturalnym, a także oferty edukacyjnej. Do takich miast należą m.in. Warszawa, Kraków, Wrocław, Gdańsk, Poznań. Najliczniejszą grupą, która migruje do dużych ośrodków miejskich, są ludzie młodzi w wieku 20–29 lat, przemieszczający się do miast w celu odbycia dalszej nauki, a następnie znalezienia pracy. Są to osoby, które napłynęły z osad wiejskich, a także te, które np. podróżują między różnymi ośrodkami w celu osiągnięcia wyższej jakości życia. Z kolei wśród osób w wieku 35–45 lat występuje tendencja odwrotna, tzn. więcej osób odpływa z miast – jest to związane z przesiedleniami rodzin o ustabilizowanym poziomie materialnym, których środki pozwalają na budowę domu i eksploatację samochodu. Tak powstają [suburbia](#).

Wśród województw szczególnie dwa wyróżniają się wysokim dodatnim saldem migracji: mazowieckie (z Warszawą) i pomorskie (z Gdańskiem). Wartości dodatnie salda migracji wykazują również województwa: dolnośląskie (z Wrocławiem) i małopolskie (z Krakowem). Pozostałe cechują się ujemnymi wartościami danego wskaźnika.



Wartość salda migracji w poszczególnych powiatach Polski w 2020 roku

Źródło: Englishsquare.pl sp. z o.o., licencja: CC BY-SA 3.0.

Najatrakcyjniejszym województwem dla migracji wewnętrznych w Polsce jest województwo mazowieckie.

W migracjach zewnętrznych wyróżnia się następujące formy:

- emigrację – wyjazd na stałe lub na pewien okres z dotychczasowego miejsca zamieszkania,
- imigrację – przyjazd na stałe lub na pewien okres do nowego miejsca zamieszkania,
- reemigrację – powrót z emigracji ludności, która wcześniej wyemigrowała.

Migracje w najnowszej historii Polski

Migracje zewnętrzne

Lata	Emigracja	Imigracja	Migracje wewnętrzne
1939–1944	<p>1939 – emigracja Polaków spowodowana agresją niemiecką na Polskę (ok. 150 tys. osób)</p> <p>1939–1944 – deportacje na roboty do Niemiec (ok. 2,8 mln osób)</p> <p>1940–1941 – deportacje w głąb ZSRR (ok. 1,2 mln osób)</p>	<p>1939–1944 – osiedlenie ludności niemieckiej (ok. 800 tys. osób) w miejsce wysiedlonej ludności polskiej i żydowskiej</p>	<p>1939–1944 – przesiedlenie do Generalnej Guberni (Małopolska) ludności polskiej z ziem wcielonych do III Rzeszy (ok. 1 mln osób)</p>

Migracje zewnętrzne

1944–1956	<p>1944–1945 – ewakuacja ludności głównie niemieckiej w głąb Rzeszy (ok. 800 tys. osób)</p> <p>1944–1945 – deportacja w głąb ZSRR (ok. 600 tys. osób)</p> <p>1945–1946 – wysiedlenie ludności rosyjskojęzycznej głównie na Ukrainę i Białoruś (ok. 500 tys. osób)</p> <p>1945–1949 – wysiedlanie ludności niemieckiej (ok. 3,2 mln osób)</p> <p>1945–1955 – emigracja ludności żydowskiej (ok. 200 tys. osób)</p>	<p>1944–1947 – repatriacje ludności polskiej z ZSRR do Polski (ok. 1,5 mln osób)</p> <p>1948 – przybycie uchodźców politycznych z Grecji (ok. 10 tys. osób)</p>	<p>1947 – Akcja „Wisła” – z Polski południowo-wschodniej przesiedlono na ziemie zachodnie i północne ludność głównie ukraińską (ok. 140 tys. osób)</p>
-----------	---	---	--

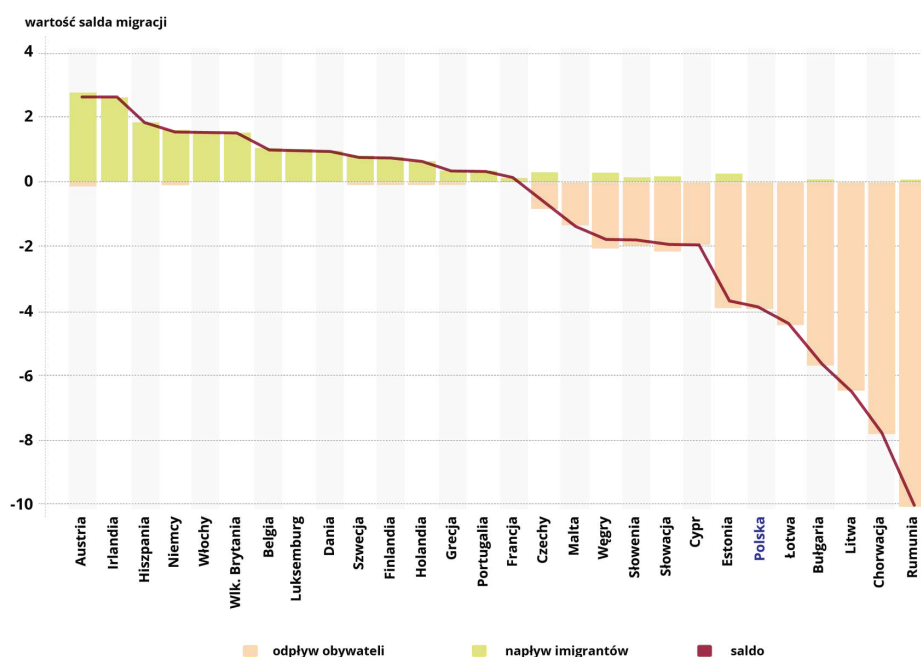
Migracje zewnętrzne

1956–1989	<p>1956–1989 – emigracja ludności niemieckiej (ok. 1 mln osób)</p> <p>1968-1969 – emigracja ludności żydowskiej (ok. 20 tys. osób)</p> <p>1981-1989 – polityczna emigracja „solidarnościowa” (ok. 270 tys. osób)</p> <p>1981-1989 – migracja ekonomiczna (ok. 2,2 mln osób)</p>	1955–1958 – druga fala repatriacji Polaków z ZSRR (ok. 200 tys. osób)	
-----------	---	---	--

Migracje zewnętrzne

po 1989	<p>1989–2004 – migracja ekonomiczna przed wstąpieniem Polski do UE (ok. 3–5 mln osób)</p> <p>po 2004 – migracja ekonomiczna po wstąpieniu Polski do UE (ok. 2–3 mln osób)</p>	<p>obecnie – migracje obywateli krajów zza wschodniej granicy (Ukraina, Białoruś) w celu poszukiwania pracy i polepszenia warunków życia</p>
------------	---	--

W 2018 roku liczbę Polaków przebywających czasowo za granicą szacowano na 2,46 mln osób. Najwięcej Polaków przebywało w krajach UE (łącznie z Wielką Brytanią). W XXI wieku największy wpływ na kierunki migracji zewnętrznych miało wejście Polski do UE (2004 r.) oraz do strefy Schengen (2007 r.).



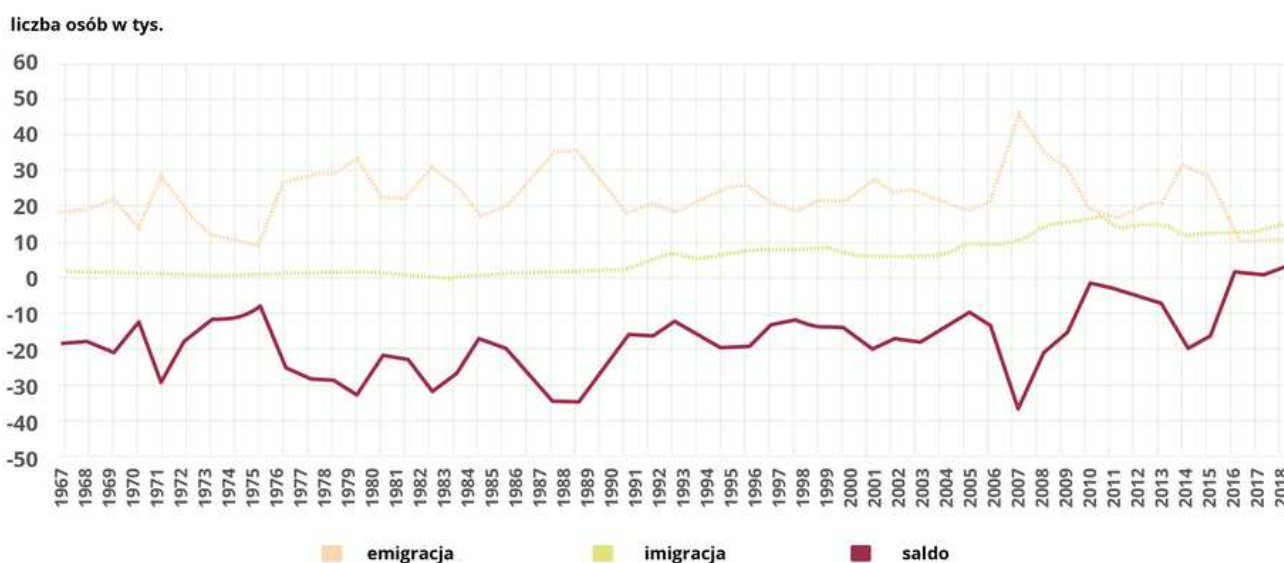
Średnia wartość salda migracji w poszczególnych państwach Europy na przestrzeni lat 2004–2019

Źródło: Englishsquare.pl sp. z o.o., licencja: CC BY-SA 3.0.

Polecenie 1

Porównaj saldo migracji Polski z Chorwacją, Czechami i Niemcami w latach 2004–2019. Wyjaśnij, z czego wynikają widoczne różnice.

Zdecydowana większość polskich emigrantów przebywa za granicą z powodu pracy. Saldo migracji zewnętrznych w Polsce od wielu lat było ujemne. W ostatnich latach sytuacja nieznacznie się zmienia – od 2016 roku występuje niewielkie, ale dodatnie saldo tych migracji. Oznacza to, że więcej ludzi przyjeżdża do Polski niż z niej wyjeżdża. Imigrantami w Polsce są osoby z wysokim wykształceniem, pracujące w różnych firmach działających w Polsce, a pochodzących z Europy Zachodniej, USA, Japonii czy Chin. Drugą grupę imigrantów stanowią osoby niewykwalifikowane, pracujące przy różnych prostych pracach, a pochodzące np. z Ukrainy, Rosji, Wietnamu czy Turcji. Do kraju wracają także reemigranci – wciąż nie jest to jednak duża grupa. Polacy jako emigranci na pobyt stały wybierają głównie Niemcy, Wielką Brytanię, Niderlandy, Irlandię, Austrię, ale również Norwegię, Islandię i USA. Najwięcej Polaków z wyższym wykształceniem znajduje się w Wielkiej Brytanii. Do Niemiec wyjeżdżają głównie fachowcy, niekoniecznie z wyższym wykształceniem.



Dane o emigracji i imigracji na pobyt stały dla Polski w latach 1967–2018 (dane GUS)

Źródło: Englishsquare.pl sp. z o.o., licencja: CC BY-SA 3.0.

Co głównie skłania Polaków do wyjazdu z kraju?



Główne powody skłaniające Polaków do wyjazdu z kraju (2017)

Źródło: Englishsquare.pl sp. z o.o., licencja: CC BY-SA 3.0.

Z Polski wyjeżdżają młodzi ludzie, którzy mają pracę w kraju. Z punktu widzenia polskiego rynku pracy jest to niekorzystne, gdyż emigruje grupa, na której opiera się nasza gospodarka. Udział tych, którzy za granicą poszukują lepszych warunków płacowych i większych możliwości rozwoju zawodowego, stale rośnie, spada natomiast udział tych, dla których jest to życiowa czy ekonomiczna konieczność. Dzieje się tak z powodu możliwości przemieszczania się w obrębie UE oraz względnej poprawy sytuacji gospodarczej Polski.

Co powstrzymuje Polaków przed wyjazdem z kraju?



Słownik

migracje ludności

zmiana miejsca zamieszkania lub czasowego pobytu ludności; migracje następują np. z przyczyn złej sytuacji gospodarczej w miejscu zamieszkania (migracje ekonomiczne) lub sytuacji politycznej, która nie odpowiada migrującym (migracje polityczne)

repatriacja

termin niejednoznaczny, w regulacjach prawnych i praktyce administracyjnej określany jako powrót na stałe do kraju ojczystego osób, które z różnych przyczyn, zwykle niezależnych od ich woli (głównie w wyniku zmian terytorialnych i regulacji granic państw w następstwie konfliktów zbrojnych, na skutek przymusowych przemieszczeń ludności, uchodźstwa przed prześladowaniami, emigracji z powodów ekonomicznych) znalazły się poza granicami swojego państwa i zamieszkały na terytorium innego państwa, tracąc zazwyczaj dotychczasowe obywatelstwo

Źródło: [Encyklopedia PWN](#)

suburbia

dzielnica położona na krańcach wielkiego miasta (występuje przy dużych miastach w wysoko rozwiniętych krajach); peryferyjna dzielnica dużego miasta, pełniąca głównie funkcję mieszkaniową, tzw. „sypialnia” dla osób pracujących w śródmieściu

Symulacja interaktywna

Polecenie 1

Porównaj wielkość salda migracji Polaków w latach 2005–2018. Zapisz wnioski.

Symulacja 1

Migracje wewnętrzne, zagraniczne oraz saldo migracji zagranicznych w Polsce w latach 2004–2018

Źródło: Englishsquare.pl sp. z o.o. na podstawie stat.gov.pl, licencja: CC BY 3.0.

Audiobook

Polecenie 1

Na podstawie audiobooka scharakteryzuj kierunki migracji wewnętrznych i zewnętrznych Polaków. Podaj ich przyczyny.

Polecenie 2

Na podstawie audiobooka scharakteryzuj migracje przymusowe Polaków. Podaj kierunki, które Polacy najczęściej obierali.

Polecenie 3

Na podstawie audiobooka i dostępnych źródeł wiedzy napisz, ile osób polskiego pochodzenia mieszka obecnie w następujących krajach: w Stanach Zjednoczonych, Kanadzie, Niemczech.

Kierunki i przyczyny migracji zagranicznych i wewnętrznych Polaków

Przemieszczanie się grup ludzkich jest zjawiskiem towarzyszącym człowiekowi od prehistorii. Pierwsi ludzie to ludy koczownicze – aby przeżyć, wędrowali grupami i bardzo często zmieniali miejsce pobytu. Różne formy i nasilenie tego zjawiska skłoniły wielu uczonych do analizy trendu ruchu ludności. W Polsce badaniem migracji zajmuje się niewiele osób. Największą skarbnicą danych o ruchach migracyjnych jest Główny Urząd Statystyczny, który od lat publikuje zestawienia imigracji i emigracji obywateli naszego kraju. Analiza zjawisk i danych ukazuje nam przyczyny tych ruchów. Na przestrzeni lat w naszym kraju odnotowano kilka znaczących w swej skali emigracji, których przyczyn upatrywać można w różnych wydarzeniach politycznych, ekonomicznych czy społecznych. Pierwsza potężna emigracja z ziem polskich to ruchy ludności po upadku powstania listopadowego w 1831 roku. Do końca lat trzydziestych XIX wieku z kraju wyjechało ponad 10 tysięcy żołnierzy i cywili. Emigranci osadzali się głównie we Francji, Anglii, Belgii oraz Szwajcarii. Wydarzenie to otrzymało miano Wielkiej Emigracji. Według niektórych źródeł była to najważniejsza polska emigracja o podłożu politycznym. Od 1888 do 1914 roku na kartach historii odnotowano prawie 3,5-milionowy odpływ ludności z Polski. Po odzyskaniu przez kraj niepodległości emigracje

zmieniły charakter z politycznego na ekonomiczny. W międzywojniu z kraju wyjechało ponad 2 miliony osób, w tym 796 tysięcy do Stanów Zjednoczonych. II wojna światowa bardzo skomplikowała sytuację. Przymusowe migracje, ucieczka przed widmem biedy oraz powroty do ojczyzny wzmogły ruch ludności. Kolejne wydarzenia polityczne, czyli zamknięcie granic i zdecydowane odcięcie Wschodu od Zachodu Europy, zaostrzenie przepisów czy komunistyczna polityka spowodowały stagnację migracyjną w Polsce. Zamknięte granice i trudne warunki życia pod partyjnym reżimem PRL-u stanowiły motywację dla ludzi młodych, aktywnych i dobrze wykształconych do poprawy swoich warunków życia. Szansy na to upatrywali w ucieczce z kraju. Polskie statystyki z tego okresu bardzo zaniżają szacowane dane dotyczące emigracji, co było uwarunkowane ustrojem politycznym Polski. Liczne utrudnienia związane z wyjazdem z kraju były dla wielu emigrantów przeszkodą trudną, lecz nie niemożliwą do pokonania. Rozbieżności w danych możemy zaobserwować, porównując polskie statystyki z tego okresu ze statystykami imigracyjnymi krajów, które Polacy obrali za miejsce docelowe swoich wyjazdów. W artykule *Zjawisko Migracji – rys historyczny* Krzysztof Głowiak podaje:

„W spisie ludności USA z 1980 roku pochodzenie polskie deklarowało 8 milionów 200 tysięcy osób. W 1998 roku w USA było 10 milionów 600 tysięcy naszych obywateli. Spis ludności z 1991 roku w Kanadzie podawał, że z grupą polską identyfikuje się 272 tysiące 800 osób, szacunki mówią natomiast o 600 tysiącach osób, statystyki z 1998 roku podają liczbę 885 tysięcy obywateli Polski. Ogólna liczba obywateli Polski w Niemczech z 1998 roku szacowana była na około 2 miliony osób”.

Kolejne przemiany polityczne wewnątrz kraju spowodowały szereg zmian. Emigracja i imigracja zachowywały podobny poziom. W 2004 roku, po wejściu Polski w poczet krajów Unii Europejskiej, znów odnotowano bardzo duże skoki ruchów, głównie emigracyjnych. Prawo wspólnotowe o wolności przepływu osób przez granice Unii Europejskiej utworzyły nowy trend dla obywateli Polski. Dostępność nowego rynku pracy i perspektywa wyższych zarobków przyczyniły się do częstszych wyjazdów obywateli naszego państwa. Polacy przemieszczają się głównie w granicach Europy Zachodniej i Ameryki Północnej. Najważniejsze kierunki emigracji zarobkowej naszych rodaków to: Niemcy, Irlandia, Wielka Brytania, Holandia, Włochy, Hiszpania, Norwegia, Szwecja, Francja i Islandia. Globalizacja, otwarte granice, rozwój technologiczny transportu oraz świadomość rozmaitych możliwości przyczyniają się do dużych

migracji. Ludzie, kierując się sytuacją polityczną lub kwestiami prywatnymi, o wiele chętniej zmieniają miejsce zamieszkania.

Źródło: K. Głowiak, *Zjawisko migracji – rys historyczny*, „Zeszyty Naukowe Ostrołęckiego Towarzystwa Naukowego”, 2013, nr 27, s. 289–308.

Dla nauczyciela

SCENARIUSZ LEKCJI

Imię i nazwisko autorki: Anna Ruszczyk

Przedmiot: geografia

Temat zajęć: Kierunki i przyczyny migracji zagranicznych i wewnętrznych Polaków. Zmiany salda migracji zagranicznych i wewnętrznych Polaków i ich przyczyny

Grupa docelowa: III etap edukacyjny, liceum/technikum, zakres podstawowy, klasa III

Podstawa programowa

XV. Społeczeństwo i gospodarka Polski: rozmieszczenie ludności i struktura demograficzna, saldo migracji, struktura zatrudnienia i bezrobocie, urbanizacja i sieć osadnicza, warunki rozwoju rolnictwa, restrukturyzacja przemysłu, sieć transportowa, atrakcyjność turystyczna.

Uczeń:

4) analizuje przestrzenne zróżnicowanie salda migracji w Polsce, podaje przyczyny migracji wewnętrznych i zewnętrznych, główne kierunki emigracji Polaków oraz przedstawia sytuację migracyjną w swoim regionie.

Kształtowane kompetencje kluczowe:

- kompetencje w zakresie rozumienia i tworzenia informacji,
- kompetencje matematyczne oraz kompetencje w zakresie nauk przyrodniczych, technologii i inżynierii,

- kompetencje cyfrowe,
- kompetencje osobiste, społeczne i w zakresie umiejętności uczenia się.

Cele operacyjne

Uczeń:

- omawia rodzaje i przyczyny migracji Polaków;
- wymienia największe migracje w najnowszej historii Polski;
- wskazuje kierunki migracji Polaków;
- omawia zmiany wysokości salda migracji Polaków.

Strategie nauczania: konektywizm, konstruktywizm

Metody nauczania: burza mózgów, pogadanka, dyskusja, mapa mentalna (myśli), metody operatywne (praca z symulacją interaktywną, audiobookiem oraz blokiem tekstowym e-materiału)

Formy zajęć: praca indywidualna, praca w parach, praca w grupach, praca całego zespołu klasowego

Środki dydaktyczne: tablica interaktywna/ monitor dotykowy/ tablety, e-materiał, arkusze papieru, pisaki

Materiały pomocnicze

[Dane BDL GUS dotyczące migracji wewnętrznych i zewnętrznych](#) (dostęp 31.08.2021).

Głowiak K., *Zjawisko migracji – rys historyczny*, „Zeszyty Naukowe Ostrołęckiego Towarzystwa Naukowego”, 2013, nr 27, s. 289–308.

Hybel J., *Tendencje i uwarunkowania migracji zagranicznych ludności w Polsce*, „Zeszyty Naukowe Szkoły Głównej Gospodarstwa Wiejskiego. Ekonomia

i Organizacja Gospodarki Żywnościowej” 2016, nr 116, s. 57-66.

Jagielski A., *Geografia ludności*, PWN, Warszawa 1978.

PRZEBIEG LEKCJI

Faza wprowadzająca

- Burza mózgów – czym jest migracja? Uczniowie zapisują odpowiedzi na karteczkach samoprzylepnych – jeden uczeń na jednej karteczce.
- Analiza informacji; pogadanka na forum klasy na temat migracji; ogólny podział migracji; czy do Polski więcej ludzi przyjeżdża, czy z niej wyjeżdża? Dlaczego?
- Nauczyciel podaje temat i cele lekcji.

Faza realizacyjna

- Nauczyciel prosi uczniów, aby pracując w parach, zapoznali się z treścią audiobooka (e-materiał).
- Uczniowie wynotowują informacje o kierunkach i przyczynach migracji Polaków od czasów historycznych do współczesności.
- Dyskusja kierowana przez nauczyciela o rodzajach, kierunkach i przyczynach migracji Polaków (w dyskusji wykorzystanie m.in. tabeli z bloku tekstowego e-materiału o migracjach Polaków od 1939 roku).
- Znaczenie UE i strefy Schengen dla migracji zagranicznych Polaków.
- Korzystając z bloku tekstowego e-materiału, uczniowie na forum klasy omawiają atrakcyjność miast, następnie województw Polski w migracjach wewnętrznych; omawiają mapę dotyczącą salda migracji w poszczególnych województwach oraz napływ migrantów do województwa mazowieckiego (najatrakcyjniejszego dla migracji wewnętrznych).
- Kto w Polsce najczęściej migruje i dlaczego? Analiza grafik w bloku tekstowym e-materiału.
- Nauczyciel dzieli uczniów na grupy.

- Uczniowie analizują symulację interaktywną, porównują wielkość salda migracji Polaków (migracje wewnętrzne i zewnętrzne).
- Przedstawienie na forum klasy wniosków dotyczących zmian salda migracji Polaków.
- Korzystając z symulacji i bloku tekstowego e-materiału, uczniowie opracowują mapę myśli do tematu: „Polska – kraj atrakcyjny dla migracji (wewnętrznych i zewnętrznych)”.
- Przedstawiciele grup prezentują mapy myśli na forum klasy.
- Wspólne podsumowanie prac – czy Polska należy do krajów atrakcyjnych dla migracji?

Faza podsumowująca

- Nauczyciel podsumowuje etapy lekcji, zestawiając je z założonymi celami – ocenia pracę uczniów, ich zaangażowanie w dyskusję na forum i w pracę w grupach.
- Uczniowie dzielą się swoimi doświadczeniami – mówią, co było łatwe, trudne, ciekawe, jakie są możliwości zastosowania zdobytej wiedzy.

Praca domowa

- Korzystając z różnych źródeł informacji, uzasadnij wielkość salda migracji w województwie, w którym mieszkasz.

Wskazówki metodyczne opisujące różne zastosowania danego multimedium

Symulacja interaktywna i audiobook mogą zostać wykorzystane w toku lekcji dotyczących przemian demograficznych na świecie (zakres podstawowy: VIII. 2). Uczeń może je wykorzystać do samodzielnego powtórzenia wiedzy z działu „Społeczeństwo i gospodarka Polski (zakres podstawowy: XV).