



Śluby panięskie jako przykład polemiki z romantycznym wzorcem miłości nieszczęśliwej

- [Wprowadzenie](#)
- [Przeczytaj](#)
- [Mapa myśli](#)
- [Sprawdź się](#)
- [Dla nauczyciela](#)

Bibliografia:

- Źródło: Stanisław Wyspiański, *Wesele*.
- Źródło: *Noc Lipcowa*, [w:] *Sanatorium pod Klepsydrą*.
- Źródło: Bruno Schulz, *Sklepy cynamonowe*.
-
- Źródło: Aleksander Fredro, *Śluby panięskie*, [w:] *Komedie*, oprac. Bogdan Zakrzewski, Wrocław 1994, s. 425.
- Źródło: Aleksander Fredro, *Śluby panięskie*, [w:] *Komedie*, oprac. Bogdan Zakrzewski, Wrocław 1994, s. 423–425.
- Źródło: Adam Mickiewicz, *Dziady. Część IV*, [w:] *Utwory dramatyczne*, Warszawa 1955, s. 46–48.



Śluby panięskie jako przykład polemiki z romantycznym wzorcem miłości nieszczęśliwej

Wianek

Źródło: Pxhere, domena publiczna.

Jaki model miłości wyłania się z komedii Aleksandra Fredry *Śluby panięskie* napisanej w czasach, gdy tworzyli romantycy? Jak podejście Fredry różni się od ich wizji tego, czym miłość być powinna i jakie jest jej znaczenie w ludzkim życiu?

Śluby panięskie mogą być analizowane jako dyskusja z romantycznymi ideałami. Ta brawurowa komedia ukazuje relację kochanków jako emocjonującą grę. Dla poetów epoki miłość była nierozzerwalną wspólnotą dusz, doświadczeniem, które kształtowało ich biografie i odzwierciedlało się w ich twórczości. Czy podobnie widział to największy komediant epoki?

Twoje cele

- Scharakteryzujesz obraz miłości w *Ślubach panięskich* Fredry.
- Zestawisz postacie komedii Fredry z bohaterami romantycznymi.
- Przeanalizujesz różnice między romantycznym wzorcem miłości a ujęciem Fredry.

- Uzasadnisz tezę, że *Śluby panińskie* stanowią polemikę z romantycznym wzorcem miłości nieszczęśliwej.

Przeczytaj

Śluby panięskie jako komedia miłości

Miłosna komedia **Aleksandra Fredry** (1793–1876) *Śluby panięskie*, czyli [magnetyzm serca](#) została ukończona w 1832 roku, jednak praca nad utworem rozpoczęła się w roku 1826 roku. Pierwotny tytuł brzmiał *Magnetyzm* i odnosił się do pseudonaukowej teorii Franza Antona Mesmera. Teoria ta głosiła, że w ludzkim ciele istnieje uniwersalny fluid – siła magnetyczna, który przenika i napęnia wszelkie organizmy żywe od roślin przez zwierzęta po ludzi. Magnetyzm inspirował spirytystów i artystów XIX wieku. Fredro użył tego określenia dla opisanie tajemniczej siły przyciągania się dwóch serc – dwóch istot ludzkich. Sztuka w pierwszej wersji nie została wystawiona. Finalna wersja utworu powstała dopiero w 1832 r., a jej premiera odbyła się we Lwowie 15 lutego 1833 roku.

Za źródło inspiracji wielkiego polskiego komediopisarza trzeba uznać sztuki **Moliera** oraz **Marivaux** uważanego za twórcę komedii miłości jako gatunku. Marivaux odszedł od typowej komedii charakterów, by stworzyć studium miłości – ukazanej w świetle komizmu. Bohaterowie jego sztuk pozbawieni byli rysów charakterystycznych w sferach niezwiązanych z tematem głównym. Określała ich relacja uczuciowa. Przystępując do „gry miłości”, zmagali się z własną dumą, ambicjami i obawami, jednak pozostawali postaciami nieco abstrakcyjnymi. Fredro rozwinął schemat Marivaux, nadając swoim bohaterom pełnię życia i wyraźny koloryt. Kochankowie z jego komedii stają się ponownie postaciami charakterystycznymi (jak było to u Moliera) i posiadają psychologiczną linię rozwoju. Ich motywacje są znacznie bardziej złożone.

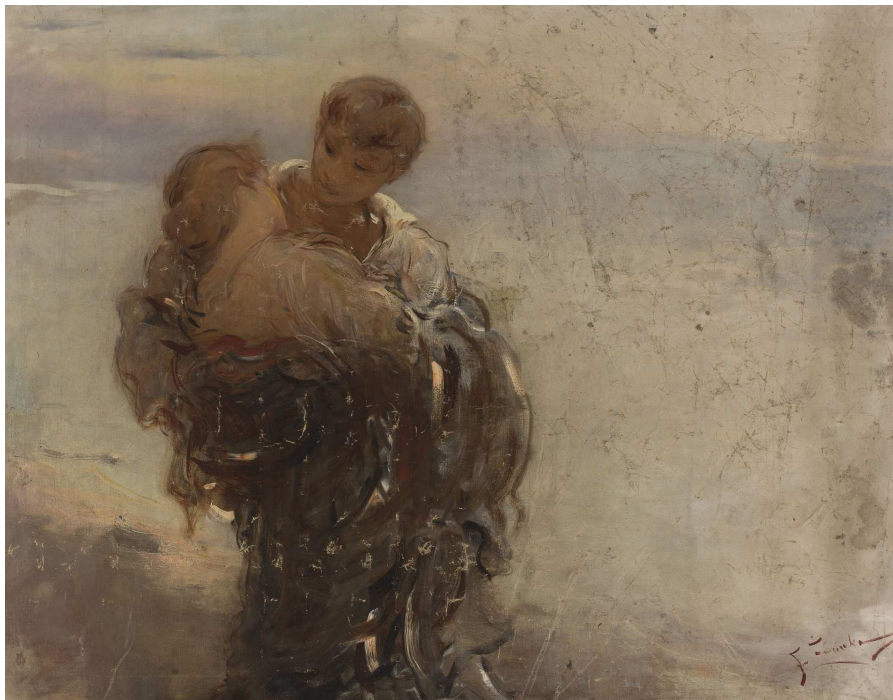


Louis-Michel van Loo, *Marivaux*, 1743
Źródło: Wikimedia Commons, domena publiczna.

Akcja sztuki osadzona jest w typowym szlacheckim XIX-wiecznym dworku, a fabuła – oparta na znanym schemacie komplikacji planów małżeńskich. Radost zamierza ożenić swojego bratanka Gucia, a pani Dobrójska chce wydać za mąż za Gucia swoją córkę Anielę. Druga para młodych bohaterów to Klara i zakochany w niej nieszczęśliwie Albin. Znające życie z francuskich romansów panny składają śluby, że nigdy nie wyjdą za mąż, ponieważ małżeństwo to niewola. Na skutek skomplikowanej intrygi Gucio zdobędzie serce Anieli, a Klara przekona się do Albina. Już samo zdrobnienie imienia bohatera stanowi parodię romantycznej postaci Gustawa z *Dziadów* Adama Mickiewicza. W roku 1834 czytelnicy mogli znać już dzieło Mickiewicza. Znali także typ bohatera werterowskiego, ukształtowany przez słynną preromantyczna powieść Goethego. Polemiczny charakter komedii *Fredry* wynikał z jego własnych przemyśleń na temat istoty miłości oraz z chęci satyrycznego przedstawienia wzorca romantycznego.

Romantyczny ideał miłości

Romantyczne rozumienie miłości nadawało jej wyjątkowe i wzniosłe znaczenie dla życia jednostki. Stała się ona podstawą dla romantycznej filozofii, a nawet duchowości. Przykładem tego są żywe wówczas inspiracje religijnością Emanuela Swedenborga, który wierzył, że pełnia życia wiecznego w niebie polega na doskonałym zjednoczeniu się dwojga oblubieńców. Niezwykła, wzniosła, oparta na porozumieniu dusz, miłość nie miała nic wspólnego z mieszczańskim ideałem wspólnego, małżeńskiego życia. Służyła celom wyższym, a przeszkody, jakie pokonywała, nie były zwyczajnymi trudnościami, które rodzi codzienność. Miłość romantyczna podlegała raczej wielkim próbom. Była nierozzerwalnie połączona z cierpieniem i stawała się centralnym punktem młodzięcej biografii. Prawdziwa miłość musiała być nieszczęśliwa. Stanowiła więc zaprzeczenie tradycyjnego modelu szczęścia rodzinnego. Romantyczna kochanka, „nadludzka dziewica”, była bliźniaczą duszą zakochanego w niej młodzieńca, a mistyczne połączenie było nierozzerwalne i wieczne, nawet jeśli kochanków rozdzieliło życie. Taki obraz miłości tworzy IV część *Dziadów* Mickiewicza. Gdy wybranka serca Gustawa poślubia innego, owładnięty uczuciem młodzieniec popada w rozpacz, miota się pomiędzy uwielbieniem a zazdrością, oskarża kochankę o brak serca i kierowanie się ziemskimi interesami, wbrew przeznaczeniu. Jego los jest tragiczny. Gustaw jest bowiem naznaczony miłością, która staje się pasmem udręki i jest skazana na klęskę.

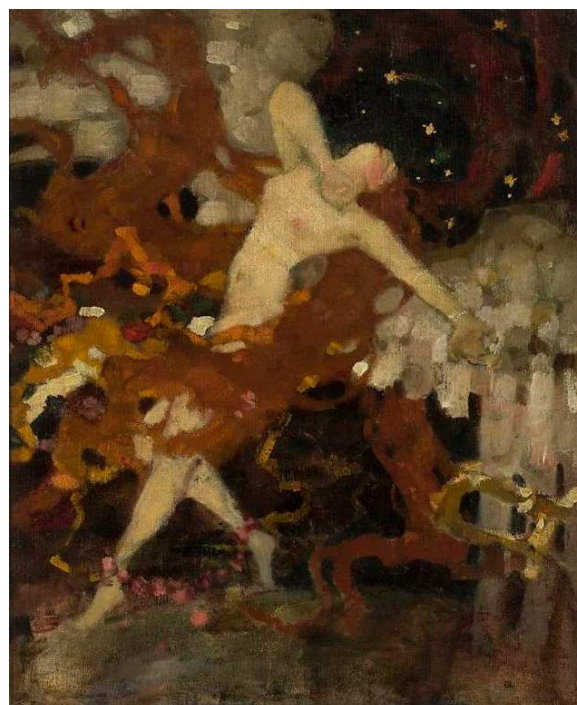


Franciszek Żmurko, *W upojeniu*, XIX/XX w.

Źródło: Muzeum Narodowe w Warszawie, domena publiczna.

Miłość według Fredry

Zdrobnienie imienia romantycznego bohatera to wyraźny sygnał zamysłu autora. Gucio nie może być postacią tragiczną, którą miłość doprowadza do rozpacz i obłąd. Bohater Fredry to inteligentny i uroczy [birbant](#), typowy „zdobywca serc”. To zaprzeczenie kochanka romantycznego, postać Albina stanowi natomiast jego parodię. Melancholijny i lekceważony przez Klarę Albin realizuje schemat werterowski, liczy się nawet z samobójstwem. Stanowi karykaturalne przedstawienie uniesień bohaterów dramatów romantycznych Mickiewicza i Słowackiego. Jego wybranka Klara nie jest „istota boską” – to postać pełnokrwista, kobieta aktywna, błyskotliwa i zdolna do przeciwstawienia się oczekiwaniom społecznym. Bliższa postaci kochanki



Eligiusz Niewiadomski, *Anioł miłości*, ok. 1900

Źródło: Muzeum Narodowe w Warszawie, domena publiczna.

romantycznej jest Aniela, ale i ona wykazuje własną wolę – nie jest jedynie obiektem westchnień. Bohaterki Fredry przełamują schemat uległej postaci kobiecej i dokonują wyborów. Miłość u Fredry nie jest romantyczna i nie jest miłością „od pierwszego wejrzenia”. Rozwija się etapami, wynika z działań i decyzji. Jest to uczucie, o które można i należy walczyć. Taka miłość może więc zwyciężać i nieść ze sobą radość. Jest także oryginalna i zindywidualizowana – może zrodzić się w wyniku różnorodnych splotów okoliczności i realizować różne scenariusze. Fredro mówi, że nie ma jednego modelu miłości. Daje też wyraz swojej wierze, że magnetyczna siła łącząca kochanków ma moc pokonywania przeszkód i burzenia konwencji. I ostatecznie to miłość nadaje życiu sens.

” Aleksander Fredro

Śluby panińskie

Akt pierwszy Scena trzecia

[...]

GUSTAW

[...]

Cóż ściągą światło, w całym blasku stawa,
Jeśli nie miłość – i stała, i prawa?
Miłość, szlachetnej przewodząca parze
Z łona rodziców przed ślubów ołtarze. –
być kochanym wszyscy szczęściem głoszą;

Ach,

Mym zdaniem: kochać jest większą rozkoszą –
Los kilku istot zrobić swoim losem,
Czuć i żyć tylko drogich dusz odgłosem,
Dla dobra innych cenić własne życie,
Dla nich poświęcić każde serca bicie,

Światem uczynić najmniejszą zagrodę,
Tam mieć cel życia i życia nagrodę
I kończąc cicho wytknięte koleje,
Za grób swój jeszcze przeciągnąć nadzieje –
Otóż to szczęścia rzetelne zalety!

[...]

Źródło: Aleksander Fredro, *Śluby panieńskie*, [w:] *Komedie*, oprac. Bogdan Zakrzewski, Wrocław 1994, s. 425.

Słownik

magnetyzm

(magnetyzm zwierzęcy), „uniwersalny fluid”, „siła magnetyczna”, w której Franz Anton Mesmer widział możliwość oddziaływania na pacjenta w czasie rozwijanych w końcu XVIII wieku praktyk terapeutycznych, nazywanych mesmeryzmem

Mapa myśli

Polecenie 1

Uzupełnij mapę myśli, dopisując cytaty obrazujące dwa różne rodzaje miłości.

Polecenie 2

W kilku zdaniach opisz różnice między obrazem miłości w *Ślubach panieńskich* a romantycznym wzorcem miłości.

Sprawdź się

Pokaż ćwiczenia:   

Ćwiczenie 1

Ćwiczenie 2

Zapoznaj się z fragmentem *Dziadów* i wyjaśnij, w jaki sposób literatura kształtowała ideał miłości romantycznej.

” Adam Mickiewicz

Dziady. Część IV

PUSTELNIK (GUSTAW)

[...]

(z *uśmiechem, biorąc książki z szafy*)

Księżo, a znasz ty żywot Heloisy?

Znasz ogień i łzy Wertera?

[...]

Wszakże lubisz książki świeckie?...

Ach, te to są książki zbójcekie!

(*ciska książkę*)

Młodości mojej niebo i tortury!

One zwichnęły osadę mych skrzydeł

I wyłamały do góry,

Że już nie mogłem nad dół skrócić lotu.

[...]

Szukałem, ach! szukałem tej boskiej kochanki,

Której na podłonecznym nie bywało świecie,

Źródło: Adam Mickiewicz, *Dziady. Część IV*, [w:] *Utwory dramatyczne*, Warszawa 1955, s. 46–48.

Ćwiczenie 3



Ćwiczenie 4



Ćwiczenie 5



Scharakteryzuj postacie *Ślubów panińskich* i określ, które z nich stanowią parodie postaci bohaterów romantycznych, a które są ich przeciwieństwem.

Ćwiczenie 6



Wyjaśnij w kilku zdaniach, w czym przejawia się polemika Fredry z romantycznym wzorcem miłości.

Ćwiczenie 7



Zapoznaj się z poniższym tekstem i wyjaśnij, w jaki sposób doświadczenia życiowe autora wpłynęły na pracę nad komedią *Śluby panińskie* oraz jej ostateczną wymowę.

W czasie pracy nad pierwszą wersją sztuki pisarz był zakochany w Zofii z Jabłonowskich Skarbkowej. W 1827 r. jej starania o unieważnienie małżeństwa napotykały na poważne trudności. Zniechęcony niemożnością poślubienia wybranki, pisarz zaczyna wątpić w sens życia i w sens twórczości. W 1828 roku Fredro poślubił Zofię. Powrót do pracy nad sztuką uniemożliwił mu jednak wybuch powstania listopadowego. Finalna wersja *Ślubów panińskich* powstała dopiero po 6 latach.



Ćwiczenie 8

Zapoznaj się z poniższym fragmentem i odpowiedz na pytanie: Czy słowa Gustawa mogą zostać uznane za wyraz osobistych poglądów samego Fredry? A jeśli tak, to jakie konkretnie byłyby to poglądy?

” Aleksander Fredro

Śluby panińskie

Akt czwarty – Scena trzecia

[...]

GUSTAW

[...]

Lecz gdy miłością serce moje bije,
Gdy powiem: „kocham” – wtenczas tylko żyję,
Żyję szczęśliwy i w lubym zamęcie
Świat do podziału pociągam w objęcie.

[...]

Wierz mi – są dusze dla siebie stworzone.
Niech je w przeciwną los potraći stronę,
One wbrew losom, w tym lub tamtym świecie,
Znajdą, przyciągną i złączą się przecie;
Tak jak dwóch kwiatów obce sobie wonie
Łączą się w górze, jedna w drugiej tonie.

[...]

Cóż ściąga światło, w całym blasku stawa,
Jeśli nie miłość — i stała, i prawa?
Miłość szlachetnej przewodząca parze
Z łona rodziców przed ślubów ółtarze. —
Ach, być kochanym wszyscy szczęściem głoszą

Mym zdaniem: kochać jest większą rozkoszą —
Los kilku istot zrobić swoim losem,
Czuć i żyć tylko drogich dusz odgłosem,
Dla dobra innych cenić własne życie,
Dla nich poświęcić każde serca bicie,
Światem uczynić najmniejszą zagrodę,
Tam mieć cel życia i życia nagrodę
I kończąc cicho wytknięte koleje,
Za grób swój jeszcze przeciągnąć nadzieje —
Otóż to szczęścia rzetelne zalety!

[...]

Źródło: Aleksander Fredro, *Śluby panieńskie*, [w:] *Komedie*, oprac. Bogdan Zakrzewski, Wrocław 1994, s. 423–425.

Dla nauczyciela

Autor: Joanna Oparek

Przedmiot: Język polski

Temat: *Śluby panińskie* jako przykład polemiki z romantycznym wzorcem miłości nieszczęśliwej

Grupa docelowa:

Szkoła ponadpodstawowa, liceum ogólnokształcące, technikum, zakres podstawowy

Podstawa programowa:

Zakres podstawowy

Cele kształcenia – wymagania ogólne

I. Kształcenie literackie i kulturowe.

2. Rozumienie historii literatury i dziejów kultury jako procesu, a także dostrzeganie roli czynników wewnętrznych i zewnętrznych wpływających na ten proces.

3. Rozumienie konieczności zachowania i rozwoju literatury i kultury w życiu jednostki oraz społeczeństwa.

5. Znajomość wybranych utworów z literatury polskiej i światowej oraz umiejętność mówienia o nich z wykorzystaniem potrzebnej terminologii.

II. Kształcenie językowe.

5. Uwrażliwianie na piękno mowy ojczystej, wspomaganie rozwoju kultury językowej, doskonalenie umiejętności posługiwania się poprawną polszczyzną.

IV. Samokształcenie.

2. Doskonalenie umiejętności korzystania z różnych źródeł informacji, w tym zasobów cyfrowych, oceny ich rzetelności, wiarygodności i poprawności merytorycznej.

Treści nauczania – wymagania szczegółowe

I. Kształcenie literackie i kulturowe.

1. Czytanie utworów literackich. Uczeń:

1) rozumie podstawy periodyzacji literatury, sytuuje utwory literackie w poszczególnych okresach: starożytność, średniowiecze, renesans, barok, oświecenie, romantyzm, pozytywizm, Młoda Polska, dwudziestolecie międzywojenne, literatura wojny i okupacji, literatura lat 1945–1989 krajowa i emigracyjna, literatura po 1989 r.;

3) rozróżnia gatunki epickie, liryczne, dramatyczne i synkretyczne, w tym: gatunki poznane w szkole podstawowej oraz epos, odę, tragedię antyczną, psalm, kronikę, satyrę, sielankę, balladę, dramat romantyczny, powieść poetycką, a także odmiany powieści i dramatu, wymienia ich podstawowe cechy gatunkowe;

9) rozpoznaje tematykę i problematykę poznanych tekstów oraz jej związek z programami epoki literackiej, zjawiskami społecznymi, historycznymi, egzystencjalnymi i estetycznymi; poddaje ją refleksji;

12) w interpretacji utworów literackich odwołuje się do tekstów poznanych w szkole podstawowej, w tym: trenów i pieśni Jana Kochanowskiego, bajek Ignacego Krasickiego, Dziadów cz. II oraz Pana Tadeusza Adama Mickiewicza, Zemsty Aleksandra Fredry, Balladyny Juliusza Słowackiego;

IV. Samokształcenie.

6. wybiera z tekstu odpowiednie cytaty i stosuje je w wypowiedzi;

Lektura uzupełniająca

16) Aleksander Fredro, Śluby panińskie;

Zakres rozszerzony

Zalecane dzieła teatralne i filmowe

18) Śluby panińskie, reż. Andrzej Łapicki;

Kształtowane kompetencje kluczowe:

- kompetencje w zakresie rozumienia i tworzenia informacji;
- kompetencje w zakresie wielojęzyczności;
- kompetencje cyfrowe;
- kompetencje osobiste, społeczne i w zakresie umiejętności uczenia się;
- kompetencje w zakresie świadomości i ekspresji kulturalnej.

Cele operacyjne. Uczeń:

- scharakteryzuje obraz miłości w *Ślubach panińskich* Fredry;
- zestawia postacie komedii Fredry z bohaterami romantycznymi;
- przeanalizuje różnice między romantycznym wzorcem miłości a ujęciem Fredry;
- uzasadni tezę, że *Śluby panińskie* stanowią polemikę z romantycznym wzorcem miłości nieszczęśliwej.

Strategie nauczania:

- konstruktywizm;
- konektywizm.

Metody i techniki nauczania:

- ćwiczeń przedmiotowych;
- z użyciem komputera;
- dyskusja.

Formy pracy:

- praca indywidualna;
- praca w parach;
- praca w grupach;
- praca całego zespołu klasowego.

Środki dydaktyczne:

- komputery z głośnikami, słuchawkami i dostępem do internetu;
- zasoby multimedialne zawarte w e-materiale;
- tablica interaktywna/tablica, pisak/kreda.

Przebieg lekcji

Przed zajęciami:

1. Nauczyciel inicjuje rozmowę na temat: Jaką miłość opisuje literatura i jak zmienia się to w kolejnych epokach?
2. Nauczyciel wskazuje na rolę literatury w kształtowaniu obrazu miłości – przywołuje „książki zbójckie”, na które powołuje się Gustaw z *Dziadów*.
3. Uczniowie przynoszą na lekcję utwór *Śluby panińskie* Aleksandra Fredry, z którym zapoznają się w określonym czasie przed lekcją.

Faza wprowadzająca:

1. Nauczyciel udostępnia uczniom e-materiał i wprowadza ich w temat lekcji, nawiązując do wcześniejszej rozmowy. Wraz uczniami ustala cele zajęć i kryteria sukcesu.
2. Nauczyciel prosi uczniów o wyszukanie cytatów na temat miłości w dramatach romantycznych i zapisanie ich na kartkach samoprzylepnych, które następnie zostają umieszczone na tablicy.

Faza realizacyjna:

1. Uczniowie indywidualnie zapoznają się z treścią sekcji „Przeczytaj”.
2. Nauczyciel zachęca uczniów do odczytania wybranych fragmentów komedii, prezentujących stosunek bohaterów do miłości.
3. Uczniowie przechodzą do sekcji mapa myśli i wykonują polecenia 1 i 2. Wybrane osoby prezentują odpowiedzi, a nauczyciel ocenia i komentuje. Polecenie 2 może przybrać formę dyskusji moderowanej.
4. Nauczyciel zachęca uczniów do dyskusji na temat: Jaka wizja miłości jest bliższa współczesnemu człowiekowi – podejście romantyczne, czy ujęcie Fredry? Uczniowie wymieniają się argumentami, a nauczyciel dba o porządek dyskusji.
5. Uczniowie przechodzą do sekcji „Sprawdź się” i wykonują ćwiczenia 1–8. Wybrane osoby prezentują odpowiedzi, a nauczyciel ocenia i komentuje. Ćwiczenia 6 i 8 mogą być wykonane wspólnie w formie dyskusji.

Faza podsumowująca:

1. Nauczyciel prosi chętnego ucznia o podsumowanie – na czym polega i jak się wyraża polemika Aleksandra Fredry z romantycznym wzorcem miłości. Inni uczniowie uzupełniają jego wypowiedź.
2. Nauczyciel ponownie odczytuje temat lekcji i inicjuje krótką rozmowę na temat spełnienia kryteriów sukcesu..
3. Na zakończenie nauczyciel może zaproponować uczniom rozmowę o współczesnych obrazach miłości szczęśliwej i nieszczęśliwej (kino, literatura współczesna).

Praca domowa:

Napisz wypracowanie na temat: Jaki jest współczesny wzorzec miłości i czy można powiedzieć, że w jakiś stopniu odpowiada on poglądom Fredry? Twoja praca powinna się składać z co najmniej 400 słów.

Materiały pomocnicze:

- <https://vod.tvp.pl/website/sluby-panienske,30803296>
- Marek Bieńczyk, *Oczy Dürera. O melancholii romantycznej*, Warszawa 2002.

Wskazówki metodyczne

- Nauczyciel może wykorzystać medium w sekcji „Mapa myśli” do podsumowania lekcji.