



Semityzm – antysemityzm – antyantysemityzm...

- [Wprowadzenie](#)
- [Badanie 1](#)
- [Animacja RSA](#)
- [Film](#)
- [Badanie 2](#)
- [Dla nauczyciela](#)

Bibliografia:

-
- Źródło: Guillaume de Machaut, *Sąd króla Nawarry*, [w:] Rene Girard, *Kozioł ofiarny*, tłum. Stefan Ziótkowski, Łódź 1982, s. 7.
 - Źródło: Mirosława Goszczyńska, *Postowie do Rene Girard Kozioł ofiarny*, [w:] Rene Girard, *Kozioł ofiarny*, Łódź 1982, s. 313–314.



Materiał jest częścią serii „**Statystycznie rzecz biorąc**”.

Czy jesteśmy dobrymi ludźmi? Czy jesteśmy dobrym narodem? Co myślimy o innych narodach? W jaki sposób odnosimy się do ich przedstawicieli?

Spróbuj znaleźć odpowiedź na te pytania.

Twoje cele

- Scharakteryzujesz stosunek, jaki mają Polacy do roszczeń majątkowych wybranych mniejszości narodowych wobec państwa polskiego.
- Wyjaśnisz, czym jest antysemityzm w zderzeniu z takimi postawami jak rasizm i ksenofobia.
- Ocenisz, czy każda postawa krytyczna wobec Żydów może być traktowana jako przejaw antysemityzmu.
- Na podstawie socjologicznych badań opinii przeanalizujesz, jaki jest stosunek Polaków do mniejszości żydowskiej zamieszkującej Polskę.

Dla zainteresowanych



**Badania opinii publicznej:
historia, metody i ośrodki**



Badanie opinii publicznej



**Współczesne problemy:
rasizm, antysemityzm,
szowinizm, ksenofobia**

Badanie 1

Odpowiedz na pytanie, wybierając jedną z zaproponowanych odpowiedzi. Wariant „trudno powiedzieć” wybierz tylko wtedy, gdy rzeczywiście nie potrafisz się zdecydować na żadną z pozostałych odpowiedzi.

Ćwiczenie 1

W czasie wojny wielu obywateli polskiej narodowości żydowskiej zginęło. Inni wyemigrowali, pozostawiając na terenie Polski swój dawny majątek (nieruchomości). Czy twoim zdaniem te osoby lub ich spadkobiercy:

- powinni otrzymać swój dawny majątek
- powinni otrzymać za swój dawny majątek rekompensatę (odszkodowanie)
- nie powinni otrzymać żadnej rekompensaty (odszkodowania)
- trudno powiedzieć

Oprac. na podst.: *Problemy reprivatyzacji w opiniach Polaków*, Komunikat z badań CBOS, Warszawa wrzesień 2019 s. 6.

Porównaj swoją odpowiedź z propozycjami innych uczniów. Czy między waszymi odpowiedziami były duże rozbieżności?

Ćwiczenie 2

Rozważ następujące problemy.

Co sądzisz o tożsamości państwa jako formy organizacyjnej zbiorowości narodowej?

W szczególności: czy zmiana ustroju przerywa ciągłość państwa, czy nie? Jakie to ma konsekwencje dla ewentualnych roszczeń i zobowiązań majątkowych (instytucji i osób)?

Czy dostrzegasz w polskiej rzeczywistości jakieś nierówności w traktowaniu osób, grup i instytucji formułujących roszczenia majątkowe w stosunku do państwa?

Czy jednostki identyfikujące się z narodem żydowskim mogą twoim zdaniem identyfikować się jednocześnie z narodem polskim? Jakie znaczenie dla przyznawania jednostce przez państwo praw i przywilejów obywatelskich ma narodowość jednostki, a jakie jej obywatelstwo?

Czy w wypadku niezgodności i konfliktu istniejącego między dwoma grupami narodowymi da się twoim zdaniem wyznaczyć ostrą granicę między nienawiścią a krytyką?

Przedyskutuj swoje odpowiedzi z koleżankami i kolegami z klasy. Przeanalizuj, czy bardzo się różnicie w swoich odpowiedziach. Ustalcie wspólnie, z czego to wynika.

Animacja RSA

Polecenie 1

Obejrzyj animację i spróbuj określić jak najwięcej warunków (dzieląc je na **konieczne** i **wystarczające**), które według ciebie powinny być spełnione, aby kogoś uznać za Żyda.



Mienie pożydowskie, żydowskie, polskie... niczyje?

Film dostępny pod adresem <https://zpe.gov.pl/a/D1HBnkrMB>

Źródło: Englishsquare.pl sp. z o.o., licencja: CC BY-SA 3.0.

Nagranie filmowe lekcji pod tytułem *Mienie pożydowskie, żydowskie, polskie... niczyje?*.

Ćwiczenie 1

Skonstruuj krótką wypowiedź, w której uzasadnisz swoją odpowiedź udzieloną na pytanie sondażowe zadane w animacji (także w wypadku odpowiedzi „trudno powiedzieć”).

Słownik

filosemityzm

(z gr. *philos* – przyjaciel, miłujący); postawa polegająca na pozytywnym stosunku do Żydów Semitów); umiłowanie Żydów wynikające z przeświadczenia o ich wyjątkowych cechach narodowych

grupa etniczna

jest to grupa społeczna o następujących cechach: nazwa, odrębny język lub, przynajmniej, gwara, przekonanie o wspólnym pochodzeniu (z jakiegoś terytorium lub od wspólnego przodka, świadomość własnej odrębności oparta na historii, kulturze, systemie wartości i symbolice grupowej (czasami religii); w obrębie takiej grupy zauważamy silne poczucie więzi przy jednoczesnym dystansie do innych grup

kontrfaktyczny

odnoszący się do zdarzeń, które nie nastąpiły (nierzeczywistych) lub do zdarzeń potencjalnych

mimetyzm

(z gr. *mimetes* – naśladowca); oznacza naśladowanie lub upodabnianie się; stosowany zarówno w naukach biologicznych jak i społecznych; u Rene Girard na przykład, mimetyzm jest jednym z mechanizmów rządzących społeczeństwem; chęć naśladowania innych pozwala człowiekowi stworzyć kulturę; z drugiej strony ludzie upodabniają się do siebie także w czynieniu zła, co prowadzi do konieczności oczyszczania (koncepcja kozła ofiarnego)

mniejszość (etniczna)

grupa ludzi zamieszkująca obszar danego państwa, odróżniająca się od większości społeczeństwa językiem, kulturą, pochodzeniem etnicznym bądź religią

mniejszość narodowa

grupa ludzi zamieszkująca obszar danego państwa, odróżniająca się od większości społeczeństwa językiem, kulturą, pochodzeniem etnicznym bądź religią; w odróżnieniu od mniejszości etnicznej jest to zbiorowość, która posiada (imigranci) lub posiadała kiedyś własne państwo

warunek konieczny

wniosek jaki wypływa z danego faktu to znaczy, że jeśli ten wniosek z faktu nie wypływa, to fakt nie może zaistnieć; inaczej: warunek, który musi być spełniony, aby dany fakt zaistniał; warunek konieczny stwarza możliwości, ale nie daje żadnej gwarancji

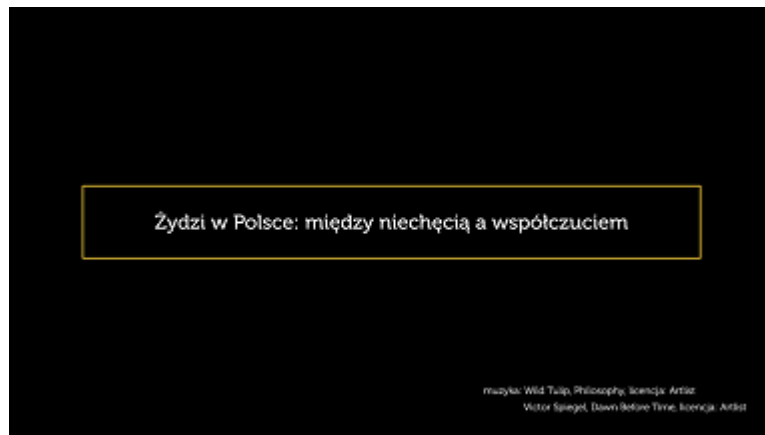
warunek wystarczający

warunek zaistnienia danego faktu, który gwarantuje jego zaistnienie, jeśli sam zajdzie;
innymi słowy: jest to każdy warunek, z którego wynika dany fakt

Film

Polecenie 1

Obejrzyj film i zastanów się nad własną opinią na temat narodu żydowskiego, nad swoim stosunkiem do antysemityzmu ujmowanego w kategoriach ogólnych, jak i do polskiej specyfiki tego zjawiska.



Film dostępny pod adresem <https://zpe.gov.pl/a/DvNFyteu>

Źródło: Englishsquare.pl sp. z o.o., licencja: CC BY-SA 3.0.

Nagranie filmowe lekcji pod tytułem *Żydzi w Polsce: między niechęcią a współczuciem*.

Ćwiczenie 1

Zdecyduj, które stwierdzenia są prawdziwe, a które fałszywe.

Stwierdzenie	Prawda	Fałsz
Żydzi to jedyny naród na świecie nielubiany przez wszystkie inne narody.	<input type="radio"/>	<input type="radio"/>
Każdy przejaw krytycyzmu w stosunku do mniejszości żydowskiej w naszym kraju jest przejawem specyficznego polskiego antysemityzmu.	<input type="radio"/>	<input type="radio"/>
Ksenofobia wynika z lęku przed obcymi.	<input type="radio"/>	<input type="radio"/>
Przekonanie o tym, że bilans wzajemnych relacji polsko-żydowskich jest bardziej lub całkowicie korzystny dla Żydów, a nie dla Polaków, żywi mniej niż połowa społeczeństwa polskiego.	<input type="radio"/>	<input type="radio"/>
Antysemityzm jako ideologia powstał w nazistowskich Niemczech na początku XX wieku.	<input type="radio"/>	<input type="radio"/>
Zaledwie kilkanaście procent Polaków kwestionuje fakt, jakim były zbrodnie popełnione przez Polaków na Żydach.	<input type="radio"/>	<input type="radio"/>

Ćwiczenie 2

Zapoznaj się z materiałami źródłowymi. Pierwszy pochodzi z utworu XVI-wiecznego francuskiego poety Guillaume'a de Machauta zatytułowanego *Sąd króla Nawarry*, napisanego w czasach wielkiej epidemii dżumy, jaka ogarnęła wówczas Europę. Drugi to fragment postłowa do książki Rene Girarda *Kozioł ofiarny*, autorstwa Mirosławy Goszczyńskiej. Następnie wykonaj polecenie.

Materiał źródłowy do ćwiczenia nr 2.

Źródło I

((Guillaume de Machaut ***Sąd króla Nawarry***

Poczem przybyła zgraja
Fałszywa, zdradziecka i bluźniercza:
Było to żydostwo przeklęte,
To złe, to wiarołomne,
Które dobra nienawidzi, a kocha wszelkie zło,
Które tyle dało złota i srebra
I polecilo (pewnym) chrześcijanom,
Iżby studnie, rzeki i źródła,
Które były czyste i zdrowe,
W wielu miejscach zatruli,
Od czego wielu (ludzi) swe życie zakończyło:
Albowiem wszyscy, którzy z ich (wody) korzystali,
Dość nagle umierali.
Z czego, zaprawdę, dziesięć razy po sto tysięcy
Umarło, tak na wsi jak w mieście.
I tak ujawniła się
Ta śmiertelna plaga.
Ale ten, który wysoko zasiada i daleko widzi,
Który wszystkim rządzi i o wszystko dba,

Zdrady tej dłużej ukrywać
Nie chciał, tak więc ujawnił ją
I dał tak powszechnie poznać,
Że (zdrajcy) utracili życie i dobra (swe).
Albowiem wszyscy Żydzi zostali zniszczeni,
Jedni powieszani, inni spaleni,
Inni (znów) utopieni, innym
Ścięto głowy toporem lub mieczem.

Źródło: Guillaume de Machaut, *Sąd króla Nawarry*, [w:] Rene Girard, *Kozioł ofiarny*, tłum. Stefan Ziótkowski, Łódź 1982, s. 7.

Źródło II

« Mirosława Goszczyńska

Posłowie do Rene Girard *Kozioł ofiarny*

Girard twierdzi, że w trakcie jakiegoś wyjątkowo groźnego konfliktu wyzwolił się pewien spontaniczny, typowy dla człowieka mechanizm, który nazwał mechanizmem kozła ofiarnego. Mechanizm ów wynika ze skądinąd powszechnie znanego faktu: ludzie mianowicie przejawiają nieświadomą skłonność do obciążania winą za wszelkie przeciwności losu, za nękające ich konflikty i nieszczęścia, kogokolwiek – tylko nie siebie samych. Traumatyczne działanie tego mechanizmu polega na ześrodkowaniu całej nienawiści, mimetycznie żywionej przez wszystkich do wszystkich, na jednym indywiduum, oraz na kolektywnym jego zamordowaniu. Zamordowany współplemieniec, którego wytypowaniem na kozła ofiarnego rządzą oczywiście czynniki irracjonalne, jest ofiarą niewinną, gdyż odpowiedzialność jednego indywiduum za całe zło rozsiane we wspólnocie jest absurdem. W konsekwencji morderstwa dokonanego w wyżej opisanych okolicznościach we wspólnocie zapanowuje spokój. Wspólnota, nieświadoma prawdziwej przyczyny odzyskanego spokoju – bowiem święcie przekonana, że zło zostało unicestwione wskutek fizycznego

unicestwienia wcielającej to zło ofiary – czuje się całkowicie uwolniona od brzemienia nieszczęścia, wręcz odrodzona, zaś diametralną, zgoła cudowną zmianę sytuacji postrzega jako ingerencję siły nadprzyrodzonej (...).

Źródło: Mirosława Goszczyńska, *Postowie do Rene Girard Kozioł ofiarny*, [w:] Rene Girard, *Kozioł ofiarny*, Łódź 1982, s. 313–314.

Wykaż, że koncepcja Girarda może być wykorzystana jako klucz do interpretacji wydarzeń opisywanych we fragmencie poetyckim.

Badanie 2

Weź pod uwagę dotychczasowe rozważania z Badania 1, animacji i filmu oraz wykonanych ćwiczeń i ponownie odpowiedz na pytanie, wybierając jedną z zaproponowanych odpowiedzi. Wariant „trudno powiedzieć” wybierz tylko wtedy, gdy rzeczywiście nie potrafisz się zdecydować na inną odpowiedź.

Ćwiczenie 1

W czasie wojny wielu obywateli polskich narodowości żydowskiej zginęło. Inni wyemigrowali, pozostawiając na terenie Polski swój dawny majątek (nieruchomości). Czy twoim zdaniem te osoby lub ich spadkobiercy:

- powinni otrzymać swój dawny majątek
- powinni otrzymać za swój dawny majątek rekompensatę (odszkodowanie)
- nie powinni otrzymać żadnej rekompensaty (odszkodowania)
- trudno powiedzieć

Oprac. na podst.: *Problemy reprivatyzacji w opiniach Polaków*, Komunikat z badań CBOS, Warszawa wrzesień 2019, s. 6.

Porównanie sondaży i wyników badań

Ćwiczenie 2

Przeanalizuj różnice w procentowych rozkładach odpowiedzi na pytanie sondażowe zadane przez CBOS i w badaniach w twojej klasie.

W czasie wojny wielu obywateli polskich narodowości żydowskiej zginęło. Inni wyemigrowali, pozostawiając na terenie Polski swój dawny majątek (nieruchomości). Czy Pana/Pani zdaniem te osoby lub ich spadkobiercy:

Dane z VIII 2019

odpowiedź : powinni otrzymać swój dawny majątek

odsetek : 10

odpowiedź : powinni otrzymać za swój dawny majątek rekompensatę (odszkodowanie)

odsetek : 45

odpowiedź : nie powinni otrzymać żadnej rekompensaty (odszkodowania)

odsetek : 26

odpowiedź : trudno powiedzieć

odsetek : 19

Oprac. na podst.: *Problemy reprivatyzacji w opiniach Polaków*, Komunikat z badań CBOS, Warszawa wrzesień 2019, s. 6.

W pierwszym kroku porównaj odpowiedzi z badań zrealizowanych przez CBOS na ogólnopolskiej próbie dorosłych Polaków z odpowiedziami twojej klasy udzielonymi w Badaniu 1. Rozważ ewentualne przyczyny w różnicach poszczególnych wskaźników procentowych (jeśli uznasz je za istotne). Czy jako grupa różnicie się czymś od społeczeństwa polskiego jako całości? Co uzasadnia te różnice?

W drugim kroku porównaj odpowiedzi z obu sondaży przeprowadzonych w klasie. Rozważ ewentualne przyczyny w różnicach poszczególnych wskaźników procentowych (jeśli uznasz je za istotne). Czy refleksja nad pytaniami po pierwszym sondażu oraz treści zamieszczonych materiałów mogły wpłynąć na zmianę wskazań części z was? Jeśli tak, przedstaw, których wskazań i uzasadnij dlaczego. Jeśli nie, również uzasadnij.

Dla nauczyciela

Autorka: Paulina Wierzbińska

Przedmiot: Wiedza o społeczeństwie

Temat: Semityzm – antysemityzm – antyantysemityzm...

Grupa docelowa:

Szkoła ponadpodstawowa, liceum ogólnokształcące, technikum, zakres rozszerzony

Podstawa programowa:

Zakres rozszerzony

IV. Aspekty etniczne życia społecznego.

Uczeń:

2) przedstawia – z wykorzystaniem wyników badań opinii publicznej – postawy społeczeństwa polskiego wobec mniejszości narodowych i etnicznych oraz wobec innych narodów (także imigrantów); rozpoznaje przejawy ksenofobii i uzasadnia potrzebę przeciwstawiania się temu zjawisku.

Kształtowane kompetencje kluczowe:

- kompetencje obywatelskie;
- kompetencje cyfrowe;
- kompetencje osobiste, społeczne i w zakresie umiejętności uczenia się;
- kompetencje w zakresie rozumienia i tworzenia informacji.

Cele operacyjne:

Uczeń:

- charakteryzuje stosunek, jaki mają Polacy do roszczeń majątkowych wybranych mniejszości narodowych wobec państwa polskiego;
- wyjaśnia, czym jest antysemityzm w zderzeniu z takimi postawami jak rasizm i ksenofobia;
- ocenia, czy każda postawa krytyczna wobec Żydów może być traktowana jako przejaw antysemityzmu;
- na podstawie socjologicznych badań opinii przeanalizujesz, jaki jest stosunek Polaków do mniejszości żydowskiej zamieszkującej Polskę.

Strategie nauczania:

- konstruktywizm;
- konektywizm.

Metody i techniki nauczania:

- dyskusja;
- rozmowa nauczająca z wykorzystaniem ćwiczeń interaktywnych;
- analiza materiału źródłowego;
- badanie sondażowe.

Formy pracy:

- praca indywidualna;
- praca w parach;
- praca w grupach;
- praca całego zespołu klasowego.

Środki dydaktyczne:

- komputery z głośnikami, słuchawkami i dostępem do internetu;
- zasoby multimedialne zawarte w e-materiale;
- tablica interaktywna/tablica, pisak/kreda;
- telefony z dostępem do internetu.

Przebieg lekcji

Faza wstępna:

1. Przedstawienie tematu „Semityzm – antysemityzm – antyantysemityzm...” i celów zajęć.
2. Dyskusja wprowadzająca do zagadnień poruszanych w e-materiale. Uczniowie, korzystając z własnej wiedzy, odpowiadają na pytania zawarte we Wprowadzeniu.

Faza realizacyjna:

1. Zalogowany na platformie nauczyciel wyświetla na tablicy interaktywnej (lub za pomocą rzutnika) pytanie sondażowe z sekcji „Badanie 1”. Uczniowie na telefonach komórkowych lub tabletach logują się do systemu, dołączają do lekcji i przystępują do odpowiedzi na zadane pytanie. Nauczyciel, korzystając ze swojego panelu użytkownika, wyświetla zestawienie odpowiedzi uczniów. Chętne osoby mogą uzasadnić swój wybór.
2. Podział klasy na grupy. Każdy zespół rozważa problemy przedstawione w ćwiczeniu 2 w sekcji „Badanie 1”. Następnie reprezentanci grup przedstawiają efekty pracy, które są wspólnie dyskutowane przez uczniów.

3. Praca z materiałem zamieszczonym w sekcji „Animacja RSA”. Uczniowie zapoznają się z treścią materiału, a potem w parach wykonują polecenia. Następnie wybrana osoba prezentuje propozycję odpowiedzi, a pozostali uczniowie ustosunkowują się do niej. Nauczyciel w razie potrzeby uzupełnia ją, udziela też uczniom informacji zwrotnej.
4. Uczniowie zapoznają się z treścią filmu, zapisują problemy i pytania z nią związane. Następnie prowadzą dyskusję, która pozwala lepiej zrozumieć poruszaną tematykę. Na końcu przystępują do rozwiązywania zadań w sposób indywidualny.
5. Dyskusja na temat: „Polacy to antysemita – prawda czy stereotyp?”. Uczniowie przedstawiają swoje argumenty, kontrargumenty i opinie. Na zakończenie chętna/wybrana osoba dokonuje podsumowania.

Faza podsumowująca:

1. Uczniowie ponownie odpowiadają na pytanie sondażowe postawione na wcześniejszym etapie zajęć (w sekcji Badanie 2). Wyniki są wyświetlone na tablicy interaktywnej.
2. Podział na grupy. Każda z nich wykonuje ćwiczenie 2 w sekcji Badanie 2. Uczniowie porównują wyniki sondażu przeprowadzonego przez CBOS oraz wyniki badań przeprowadzonych w klasie. Przedstawiciele zespołów prezentują odpowiedzi, które są wspólnie omawiane i porównywane.
3. Omówienie przebiegu zajęć, przedstawienie mocnych i słabych stron pracy zespołów i przekazanie informacji zwrotnej.

Praca domowa:

1. Zaproponuj, w jaki sposób poprowadzić debatę na temat stosunków polsko-żydowskich, która będzie toczyła się z poszanowaniem racji obu stron.

Materiały pomocnicze:

- Rene Girard, *Kozioł ofiarny*, Łódź 1982.
- Henryk Grynberg, *Monolog polsko-żydowski*, Sękowa 2003.

Wskazówki metodyczne opisujące różne zastosowania multimediu:

- Uczniowie mogą wykorzystać multimedia do przygotowania szkolnej debaty na temat stosunków polsko-żydowskich.